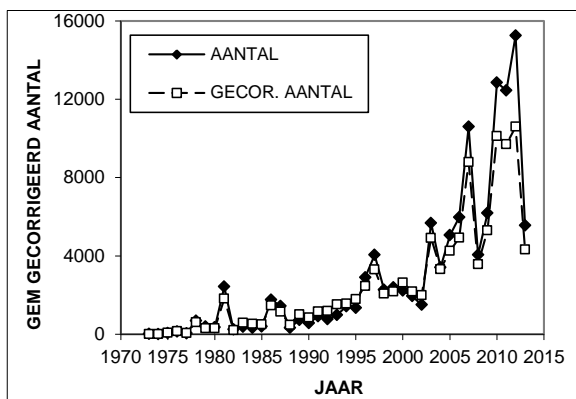


## Graseters in de westelijke Eempolders in de periode januari tot en met maart

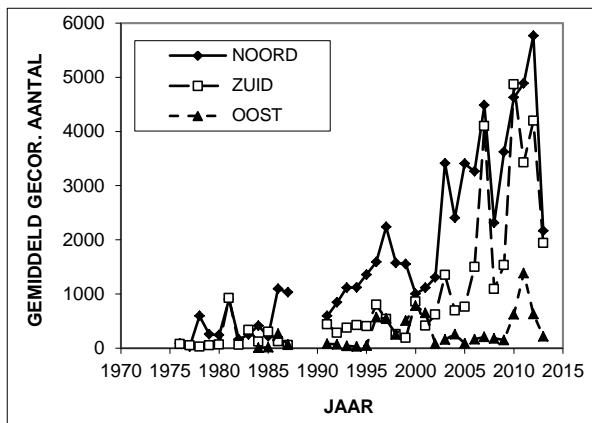
In het inleidende artikel hebben we gemeld dat in de loop van de jaren de aantallen grasetende vogels, dat wil hier zeggen ganzen en zwanen, in de westelijke Eempolders sterk zijn toegenomen. In dit verhaal concentreren wij ons op de ontwikkeling in het begin van het jaar, de maanden januari tot en met maart. We kunnen daarbij meer in detail bepalen hoe de verschillende soorten zich ontwikkeld hebben. Ook zullen we wat meer kijken naar de ontwikkeling in de verschillende deelgebieden.

Het begin van het jaar was in bijna alle jaren de periode met de meeste graseters. De aantallen zijn in de loop van het onderzoek sterk gestegen. Figuur 1 geeft gemiddelde aantal grasetende vogels dat is waargenomen bij de tellingen in de eerste drie maanden van elk jaar. Daarbij is ook gecorrigeerd voor het gewicht van de vogels met als norm de grauwe gans, zoals beschreven in het inleidende verhaal. In de loop van bijna veertig jaar is dit aantal in de periode januari tot en met maart toegenomen van 20 tot 11000! Dit komt neer op een gemiddelde toename met 10% per jaar. Er zijn overigens enorme variaties van jaar tot jaar. Een voorbeeld is de dramatische daling in 2013. De oorzaken zijn niet erg duidelijk. Het weer zal ongetwijfeld een rol spelen, maar grote groepen ganzen bezoeken kennelijk de Eempolders soms wel en soms niet.



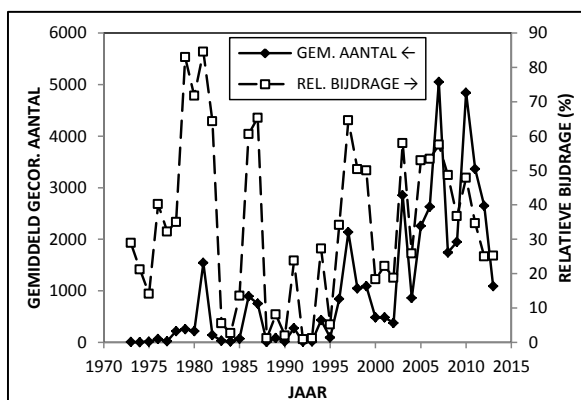
Figuur 1. Gemiddeld aantal en gecorrigeerd aantal graseters in januari-maart per telling per jaar.

Als we naar de verdeling over het gebied kijken (zie figuur 2) blijkt dat in het telgebied Noord bijna altijd de meeste graseters gezien werden. De laagste aantallen zien we in de Oostermeent. Nu heeft de Oostermeent wel het kleinste oppervlak en als we het aantal ganzen per hectare berekenen blijken Noord en de Oostermeent elkaar niet veel te ontlopen. Sinds 2006 is de dichtheid ook in Zuid vergelijkbaar. Voor dat jaar was de dichtheid daar duidelijk lager. Relatief is het aantal graseters in Zuid dus sterker gestegen dan elders. Gemiddeld zien we de laatste jaren in de eerste maanden van het jaar door de hele polder iets minder dan vijf ganzen per hectare.



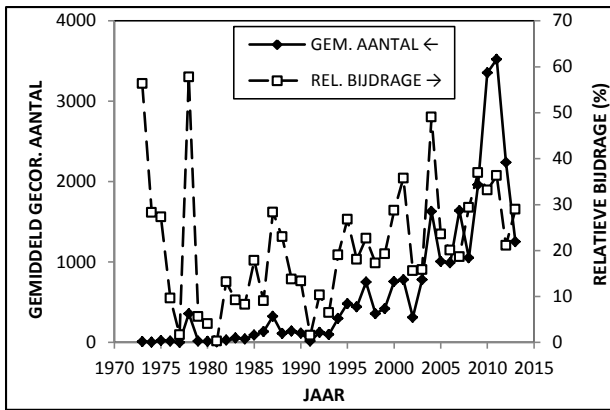
Figuur 2. Gemiddeld gecorrigeerd aantal graseters voor de verschillende deelgebieden in januari-maart per telling per jaar.

Uiteraard zijn ook niet alle soorten evenveel aanwezig. Gemiddeld over de laatste vijf jaar is de kolgans de meest voorkomende soort. De voor gewicht gecorrigeerde gemiddelde aantallen in het begin van het jaar voor deze soort worden gegeven in figuur 3. Er is een zeer grote variatie (in de afgelopen vijf jaar tussen 1100 en 5000!). Toch is heel duidelijk dat de aantallen in de loop van de tijd zeer sterk zijn toegenomen.



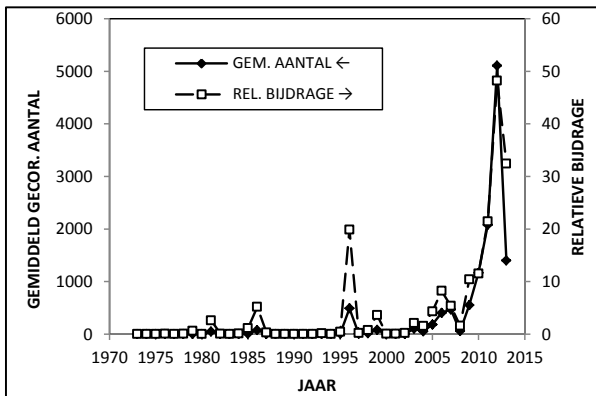
Figuur 3. Gemiddeld gecorrigeerd aantal kolgansen per jaar in januari-maart en de relatieve bijdrage in het totaal aantal graseters, beide per jaar.

In dezelfde figuur 3 staat ook de relatieve bijdrage van de kolgans aan het gecorrigeerde aantal graseters. Dit is dus het gemiddelde aantal kolgansen gedeeld door het gemiddelde totaal aantal, beide uiteraard gecorrigeerd voor het gewicht. We zien dat sinds eind jaren negentig deze bijdrage rond de 40% schommelt. Er is ook hier een forse variatie. In vroegere jaren is de variatie nog veel groter. Toen waren de totale aantallen naar de huidige maatstaven nog heel laag. Omdat kolgansen als ze komen dat ook vaak in grote groepen doen waren ze als ze kwamen ook meteen overheersend. De kolgans komt het meest in telgebied noord voor. In Zuid was het aantal tot ongeveer 2005 te verwaarlozen, daarna namen de aantallen sterk toe. Ook in de Oostmeent was de bijdrage bescheiden.



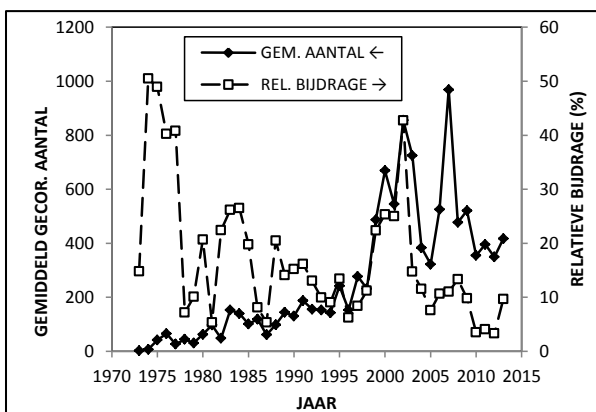
Figuur 4. Gemiddeld gecorrigeerd aantal grauwe ganzen per jaar in januari-maart en de relatieve bijdrage in het totaal aantal graseters, beide per jaar.

De grauwe gans is vanaf rond 1990 geleidelijk toegenomen. Ook hier zijn er wel schommelingen, maar relatief zijn die veel kleiner dan bij de kolgans. In de Oosterveent is de grauwe gans verreweg de belangrijkste soort. Hij is ook in Noord altijd belangrijk geweest. In Zuid is pas vanaf 2000 het aantal gaan toenemen.



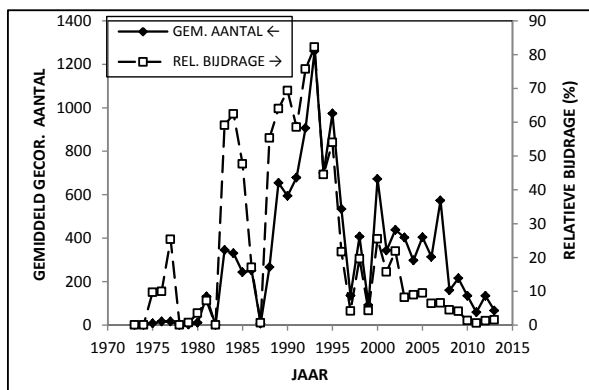
Figuur 5. Gemiddeld gecorrigeerd aantal brand ganzen per jaar in januari-maart en de relatieve bijdrage in het totaal aantal graseters, beide per jaar.

De brandgans is tot 2005 alleen bij uitzondering belangrijk geweest. Daarna zijn de aantallen explosief gestegen. In 2012 was de brandgans zelfs de meest voorkomende soort. Hij komt vooral voor in telgebied Noord, maar neemt ook in de andere telgebieden snel toe. In Noord valt op dat hij relatief veel in het reservaat gezien wordt.



Figuur 6. Gemiddeld gecorrigeerd aantal knobbelzwanen per jaar in januari-maart en de relatieve bijdrage in het totaal aantal graseters, beide per jaar.

De knobbelzwaan was bij het begin van de tellingen vaak de belangrijkste soort. Tot 1995 namen de aantallen wel toe, maar relatief langzamer dan bij andere soorten en dan met name de kleine zwaan. Daardoor nam de relatieve bijdrage af. Daarna was er tot 2000 een sterke toename die ook de relatieve bijdrage weer deed stijgen. Vanaf 2000 is er een sterke schommeling met een trend tot afname.



Figuur 7. Gemiddeld gecorrigeerd aantal kleine zwanen per jaar in januari-maart en de relatieve bijdrage in het totaal aantal graseters, beide per jaar.

De kleine zwaan toont de grootste veranderingen. In de jaren zeventig waren er bijna geen kleine zwanen. Van 1980 tot 1995 nam het aantal sterk toe. Daarna daalde het weer tot een gemiddeld aantal van rond de honderd. Het betekent dat in de vroege jaren negentig het relatieve aandeel van de kleine zwaan tot ongeveer 80 % steeg. Daarna nam dit snel af en tegenwoordig ligt het rond de 1%., wat dus vrijwel verwaarloosbaar is.

Soorten als rietgans, Canadese gans, nijlgans en wilde zwaan komen zo weinig voor in deze periode van het jaar dat ze samen hooguit een paar procent van het totaal uitmaken. Ze worden daarom hier niet behandeld.

We zien dat de graseters in de loop van de jaren sterk zijn toegenomen, maar dat er flinke variaties zijn in de verhoudingen tussen de soorten. Tegenwoordig zijn de ganzen in het begin van het jaar verre in de meerderheid, maar in het midden van de jaren negentig was de bijdrage van de zwanen soms 90%. We hebben het over een periode waarin het gras niet of nauwelijks groeit. Het lijkt aannemelijk dat er een maximum is aan het aantal graseters dat in de westelijke Eempolders voldoende voedsel kan vinden. Het is daarom de vraag in hoeverre de aantallen nog verder toe kunnen nemen. In deze maanden zijn er geen koeien in de wei, daarom zal de schade waarschijnlijk meevallen. De maatregelen om het aantal ganzen te beperken gaan vooral over zomerganzen, maar als een deel van onze winterganzen plaatselijk broedt kan dat natuurlijk ook in de winter de aantallen verminderen. Het blijft dus interessant om de verdere ontwikkelingen te volgen.

Mooij, J. 2006. De Knobbelzwaan in de Eempolders. De Korhaan 40(1) 11-12.

Mooij, J. 2009. Het voorkomen van de Canadese Gans in de westelijke Eempolders. De Korhaan 43(5) 145-146.

Mooij, J. 2008. De Grauwe Gans in de westelijke Eempolders. De Korhaan 42(3) 56-57.

Mooij, J. 2009. De Kleine Zwaan in de westelijke Eempolders. De Korhaan 43(2) 52-53.

Mooij, J. 2009. De Nijlgans in de westelijke Eempolders. De Korhaan 43(3) 88-89.

Mooij, J. 2010. Het voorkomen van de Kogans in de westelijke Eempolders. De Korhaan 44(5) 161-162.

Mooij, J. 2013. Het voorkomen van de Brandgans in de westelijke Eempolders. De Korhaan 47(2) 60-61.

Mooij, J. 2013. Graseters in de westelijke Eempolders. De Korhaan 47(4) 145-147.

