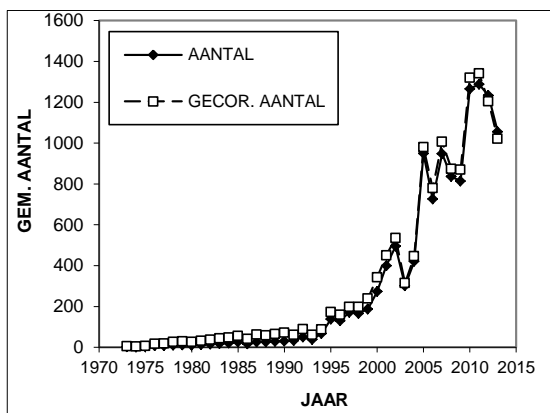


Graseters in de westelijke Eempolders in de periode juli tot en met september

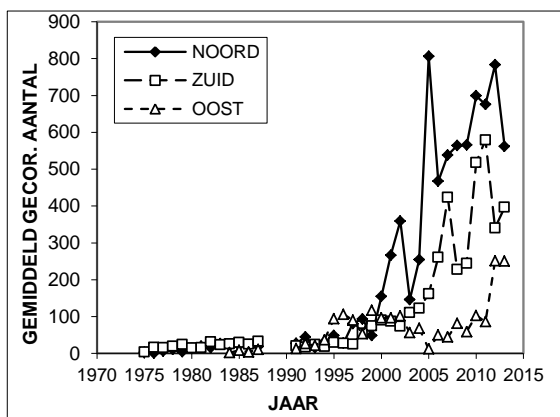
In de periode juli tot en met september is het broeden voorbij en gaan de ganzen en zwanen met hun opgroeiende jongen naar gunstige foerageergebieden. Het gras groeit hard, tenzij het erg droog is. Er is dus veel gras beschikbaar. Ondanks de concurrentie van het boerenbedrijf is er dan ook waarschijnlijk geen voedselprobleem. In de loop van deze periode leren de jongen vliegen en daarmee neemt ook hun actieradius toe. Bij alle soorten blijven de jongen tot het volgende voorjaar bij hun ouders.

De totale aantallen (waarbij de aantallen weer genormaliseerd zijn op het aantal grauwe ganzen dat evenveel eet, voor de details zie het verhaal over januari-maart) zijn weergegeven in figuur 1. Zoals in alle periodes is er een enorme stijging sinds het begin van de tellingen. De laatste twee jaar lijkt sprake van een afname, maar dit soort terugvallen zijn vaker voorgekomen en door een forse stijging gevolgd.

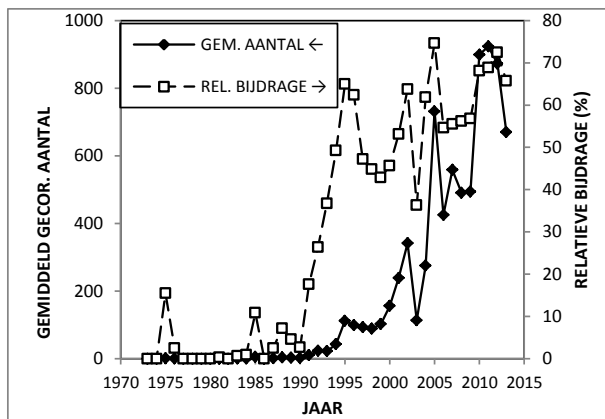


Figuur 1. Gemiddeld aantal en gecorrigeerd aantal graseters in juli-september per telling per jaar.

Figuur 2 geeft de verdeling over de telgebieden. De aantallen zijn het hoogst in Noord, gevolgd door Zuid en Oostermeent. Als we corrigeren voor het oppervlak is de dichtheid in Noord meestal het hoogst, maar met name de laatste twee jaar is hij in de Oostermeent hoger. Ook in de jaren 1995 tot 2002 was de dichtheid in de Oostermeent veel hoger dan in de andere deelgebieden.

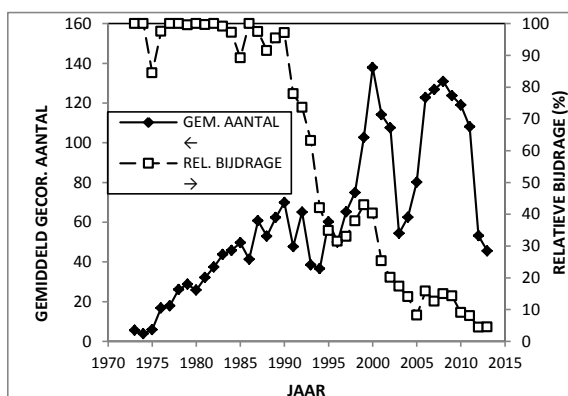


Figuur 2. Gemiddeld gecorrigeerd aantal graseters voor de verschillende deelgebieden in juli-september per telling per jaar.



Figuur 3. Gemiddeld gecorrigeerd aantal grauwe ganzen per jaar in juli-september en de relatieve bijdrage in het totaal aantal graseters, beide per jaar.

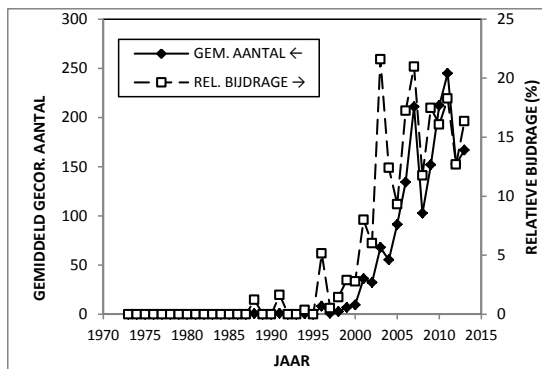
Uit figuur 3 blijkt dat de grauwe gans van juli tot en met september tot ongeveer 1990 maar in hele kleine aantallen voorkwam. Daarna zet een sterke stijging in. In de loop van juni nemen de gemiddelde aantallen tot half augustus af tot ongeveer een kwart van de oorspronkelijke waarde eind juni. Daarna gaan ze weer stijgen en eind september zijn ze weer bijna op de oorspronkelijke waarde. Dit patroon is als sinds 1990 te herkennen. In juli en augustus ruien de grauwe ganzen. Ze kunnen dan een tijdje niet vliegen. Kennelijk zoeken ze in deze periode een veiliger streek op. Tot 1995 stijgt de relatieve bijdrage naar 60%, waarna hij niet wezenlijk meer verandert. Dat betekent dus dat de grauwe gans sinds 1995 de belangrijkste graseter in deze periode van het jaar is.



Figuur 4. Gemiddeld gecorrigeerd aantal knobbelzwanen per jaar in juli-september en de relatieve bijdrage in het totaal aantal graseters, beide per jaar.

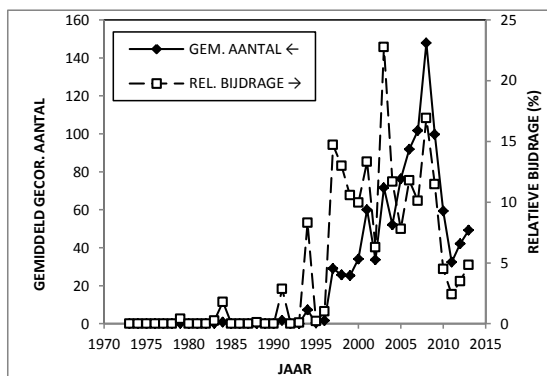
Bij de knobbelzwaan zien we tot 2000 een gestage toename. Daarna gaan de aantallen slingeren, met een sterke afname rond 2003, een herstel en de laatste twee jaar weer veel lagere aantallen. De slingeringen zijn niet een gevolg van toevallige grote groepen, in jaren met veel zwanen zijn er vrijwel elke telling ook veel. De slingeringen treden in alle deelgebieden simultaan op.

In juli zijn vanwege de rui de aantallen laag, alleen vogels met jongen zijn aanwezig. In de loop van augustus en september nemen de aantallen toe. Tot 1990 had de knobbelzwaan het rijk vrijwel alleen. Tussen 1990 en 1995 zakte de relatieve bijdrage naar 60% door het opkomen van de grauwe gans. Na 2000 zakte de bijdrage verder door het opkomen van andere soorten.



Figuur 5. Gemiddeld gecorrigeerd aantal Canadese ganzen per jaar in juli-september en de relatieve bijdrage in het totaal aantal graseters, beide per jaar.

De Canadese gans gaat pas vanaf 2000 een echte rol spelen. Het relatieve aandeel neemt dan razendsnel toe tot ongeveer 20%, maar blijft dan hangen omdat de aantallen van andere ganzen ook stijgen. De aantallen van de Canadese gans stijgen nog tot 2005, daarna lijkt sprake van stabilisatie. Begin juli zijn de aantallen nog laag, maar tot eind september stijgen ze sterk. Serieuze aantallen Canadese ganzen zien wij alleen in de Zuidpolder te Veld.



Figuur 6. Gemiddeld gecorrigeerd aantal nijlganzen per jaar in juli-september en de relatieve bijdrage in het totaal aantal graseters, beide per jaar.

Tot 1995 bleven de aantallen nijlganzen heel laag. Daarna zette een sterke stijging in, met een maximum in 2007. In deze tijd van het jaar trekken de nijlganzen met hun jongen naar grasland en kennelijk waren de Eempolders hierbij populair. Na 2007 daalden de aantallen sterk tot rond 2010. Daarna lijken ze te stabiliseren op een veel lager niveau dan het maximum. In deze periode van het jaar zitten de nijlganzen hoofdzakelijk in het telgebied Noord. Tot half augustus nemen de aantallen sterk toe, daarna blijven ze ongeveer constant.

In deze periode van het jaar zijn de aantallen kolganzen en brandganzen relatief klein. De laatste jaren nemen de aantallen toe, maar ze maken niet meer dan een paar procent van het totaal uit. In andere gebieden nemen ze als broedvogel toe, dus is het interessant om ook deze soorten te blijven volgen.

- Cramp S. and Simmons (eds) 1977 *The Birds of the Western Palearctic*. Vol 1. Oxford University Press, Oxford
- Mooij, J. 2006. De Knobbelzwaan in de Eempolders. *De Korhaan* 40(1) 11-12.
- Mooij, J. 2008. De Grauwe Gans in de westelijke Eempolders. *De Korhaan* 42(3) 56-57.
- Mooij, J. 2009. De Nijlgans in de westelijke Eempolders. *De Korhaan* 43(3) 88-89.
- Mooij, J. 2009. Het voorkomen van de Canadese Gans in de westelijke Eempolders. *De Korhaan* 43(5) 145-146.
- Mooij, J. 2013. Het voorkomen van de Brandgans in de westelijke Eempolders. *De Korhaan* 47(2) 60-61.

Mooij, J. 2013. Graseters in de westelijke Eempolders. De Korhaan 47(4) 145-147.

Mooij, J. 2013. Graseters in de westelijke Eempolders in de periode januari tot en met maart. De Korhaan 47(5) 145-147.

Mooij, J. 2014. Graseters in de westelijke Eempolders in de periode april tot en met juni. De Korhaan 48(1) 7-9.