

AVIFAUNA VAN HET GOOI, DE VECHTPLASSEN EN DE EEMPOLDERS

Handleiding en richtlijnen voor auteurs en soortbewerkers (deel 1)  
Richtlijnen voor het schrijven en type-instructies (deel 2)

Vogelwerkgroep het Gooi e.o.  
Hilversum

Witgenote 41a

Deel 1: Handleiding en richtlijnen voor auteurs en soortbewerkers.

Auteur(s) : D.A.J./R.A.K.

Typewerk : H.H

Tekenwerk : E.H

Uitgave : ab

Deel 2: Richtlijnen voor het schrijven en type-instructies.

Auteur(s) : D.A.J./R.A.K

Typewerk : H.H

Tekenwerk :

Uitgave : a

Uitgave: ab  
RLHL - 002

## Inhoud

	<u>blad</u>
Deel 1	
1. Auteurs van hoofdstukken.	004
2. Soortbewerker.	004
3. Inleveren van het concept.	005
3.1. Nummering van de bladzijden van het concept.	005
3.2. Uitgaveletter.	005
4. Het verwerken van literatuurgegevens.	006-007
5. De bronvermelding op het systeemkaartje en in de literatuurlijst.	007-008
6. Leidraad bij de soortbeschrijvingen.	008-011
7. Bijlagen: I. Voorbeelden van tabellen en een diagram.	020
II. Soorten die door C.D.N.A. worden beoordeeld.	021
III. Voorlopige inhoud/vormgeving avifauna.	022
IV. Internationale codenummers van vogels.	023
V. Voorbeeld van een uitgebreide tabel.	024
VI. Correctie tekens.	025
VII. Aantallen broedparen per vogelsoort in Nederland.	026
Deel 2	
1. Introductie.	011
2. Lay-out.	011
2.1. Pagina-nummering.	011
2.2. Uitgaveletter.	011-012
2.3. Nummering van tabellen en tekstfiguren.	012
2.4. Nummering van tekstgedeelten.	012-013
2.5. Soort-beschrijving.	013
3. Tekst.	013-014
4. Typewerk.	014
4.1. Bladspiegel.	014
4.2. Regelafstand.	014
4.3. Tekstblokken.	014
4.4. Nummer en uitgave.	014

## 1. Auteurs van hoofdstukken.

De avifauna is in eerste instantie bedoeld voor de gemiddelde vogel- en geïnteresseerde natuurliefhebber die gegevens wil naslaan over een waargenomen vogelsoort. Daarnaast is er een kleiner lezerspubliek van meer gespecialiseerde avifaunistische vogelaars die zich behalve voor edukatieve eveneens voor meer wetenschappelijke feiten en achtergronden interesseren.

De hoofdstukken zullen over het algemeen grotendeels door de laatst genoemde categorie worden gelezen, wat niet wegneemt, dat zij voor beide groepen gemakkelijk toegankelijk moeten zijn. Hoe de auteurs van respectievelijke hoofdstukken hun bijdrage willen opzetten, indelen en inhoud willen geven wordt aan hen zelf overgelaten. Wel dienen zij zich met hun tekst binnen het kader van het hen toegedachte onderwerp te houden. Het verdient aanbeveling bij hoofdstukken die een bepaald facet van het vogelonderzoek behandelen aan het begin in het kort aan te geven waar het in de betreffende bijdrage omgaat. De lengte van de algemene hoofdstukken zal maximaal 10 tot 15 bladzijden in druk mogen bedragen. Een bladzijde in druk komt overeen met twee bladzijden geschreven tekst op A4 formaat. Het gebruik van tabellen en grafieken moet zoveel mogelijk vermeden worden. Bij toepassing moeten zij verhelderend werken en zo eenvoudig mogelijk gehouden worden (bijlage 5).

De inbreng van alle illustratiemateriaal of ideeën daarvoor worden op hoge prijs gesteld. De auteurs wordt verzocht hierover tijdig overleg met de redaktieraad te plegen.

## 2. Soortbewerkers.

Van de soortbewerkers wordt verwacht dat zij goed op de hoogte zijn van wat er over de te beschrijven soort bekend is. Deze kennis zal hen in staat stellen het verzamelde materiaal op de juiste wijze te interpreteren en nieuwe feiten die bij de voorbereiding van de avifauna naar voren zijn gekomen te onderkennen en te beschrijven. Voor inlichtingen over monografieën, census van soorten en plaatsen waar relevant materiaal beschikbaar is, kan men zich tot de algemeen coördinator wenden.

Iedere bewerker ontvangt een set waarnemingskaartjes uit het archief van de te beschrijven soort(en) en is daarvoor verantwoordelijk en aansprakelijk. Van publikaties over de soort in de Korhaan wordt een overzicht geleverd. Voor de gegevens moet de bewerker zelf het archief raadplegen en daaruit eventueel tijdschriften lenen. De hoeveelheid materiaal is te omvangrijk om te copieëren. Spring dus

uiterst zorgvuldig om met de toevertrouwde gegevens !!! Er zal een administratie worden opgezet van wie wat, hoeveel en wanneer heeft ontvangen en ingeleverd. Van soorten die hiervoor in aanmerking komen zullen zo mogelijk door de groep technische zaken verspreidingskaartjes worden vervaardigd en bijgeleverd. Indien ringgegevens beschikbaar zijn worden deze eveneens bijgevoegd.

Per soort-beschrijving mag maximaal één bladzijde in druk worden gebruikt. In voorkomende gevallen mag dit tot maximaal drie bladzijden uitlopen. Een bladzijde in druk is twee geschreven bladzijden á 300 woorden op A4 formaat.

Als vuistregel geldt maximaal 600 geschreven woorden per soort, in uitzonderings gevallen 2000 woorden.

### 3. Inleveren van het concept.

Van iedere auteur of soortbewerker wordt verwacht dat hij het concept van zijn bijdrage zo spoedig mogelijk nadat het geschreven is inlevert bij het redaktiesekretariaat. Per bijdrage moet tevens van alle geraadpleegde literatuur per auteur afzonderlijk op een systeemkaartje de publikatie worden aangegeven waaraan de gegevens zijn ontleend. Deze kaartjes moeten tegelijk met het concept worden ingeleverd (zie verder bij het verwerken van literatuurgegevens). Het concept dient bij voorkeur op enkele regelafstand getypt ingeleverd te worden. Ontbreekt een type-mogelijkheid schrijf dan zo duidelijk mogelijk. Alle schrijvers wordt aangeraden zelf een copie van hun bijdrage te bewaren. Na behandeling ontvangt ieder zijn bijdrage terug of er vindt overleg plaats. Wanneer deze correctie- of aanvullingsfase is doorlopen gaat het geheel voor de definitieve tekst en taalkundige beoordeling nogmaals naar de eindredactie. Daarna wordt de tekst getypt en gaat nog een keer naar de schrijver die drie weken de tijd krijgt om te reageren. De laatste fase is het opbergen van de definitieve teksten in een systeem tot zij worden samen gevoegd en drukklaar worden gemaakt.

#### 3.1. Nummering van de bladzijden van het concept.

De delen van het manuscript zullen druppelsgewijs binnenkomen en ze zullen daarna nog wel enkele malen gedistribueerd en of gekopieerd moeten worden. Daarom is het noodzakelijk de bladen systematisch te nummeren, zodat de delen gesorteerd en samengevoegd kunnen worden. De nummering van de bladen is als volgt:

Voor hoofdstukken: AG-hh.pp.

Hiervoor geldt : AG = Avifauna van het Gooi, de Vechtplassen en de Eempolders. Dit is de werktitel; de code maakt de herkenning van het paginanummer, tevens dokumentnummer gemakkelijker.  
hh = Hoofdstuknummer overeenkomstig het voorlopig voorstel (bijlage 3). De nummering is, 01,02,03,----99.  
pp = Paginanummer (volgnummer). De nummering is: 1, 2,3,----99.

Voorbeeld: Hoofdstuk 10: Landschappen vogels, bladzijde 4 = AG-10.04.

Voor soortbeschrijvingen: AG-hh.e.e.e.p.

Hiervoor geldt : AG = Avifauna van het Gooi etc.  
hh = Hoofdstuknummer  
eee = Internationaal codenummer voor de vogelsoort.  
p = Paginanummer (volgnummer). De nummering is: 1,2,3,----9.

Voorbeeld: Hoofdstuk 20: Soortbeschrijvingen, Dodaars, bladzijde 1=  
AG-20...1

#### 3.2. Uitgaveletter.

Omdat de verschillende delen van de tekst waarschijnlijk wel een of meer malen aangepast zullen moeten worden, bijvoorbeeld door de auteur zelf of door de redactieleden, is het nodig een uitgaveletter te gebruiken. Een nieuw getypt werk wordt uitgave a. Dat wordt op elk blad afzonderlijk aangegeven, zodat wijzigingen per blad verwerkt kunnen worden. Bij een correctie wordt de uitgave verhoogd naar b (of hoger indien nodig).

Uitgave: ab  
RLHL - 005

#### 4. Het verwerken van literatuurgegevens.

Het aangeven van bronvermeldingen en literatuur-verwijzingen zal in de soort-beschrijvingen niet te vermijden zijn. In de tekst zal nu eens een verwijzing naar een auteur, dan weer een citaat worden vermeld. De volledige bronvermelding vindt plaats op de systeemkaart, waarvan de tekst in de literatuurlijst zal worden opgenomen. In sommige gevallen zal het noodzakelijk zijn in de tekst te citeren. Men hoeft dan alleen de auteur(s) en het jaartal te vermelden.

Voorbeeld: Haverschmidt(1982) schrijft dat de Bonte Vliegendvanger-----.  
De Kluut is een typische broedvogel van slibrijke terreinen (Tjallingii 1978).

Avifauna's worden in het merendeel van de gevallen samengesteld aan de hand van bijdragen van verschillende auteurs. Op de omslag staan dan alleen de namen van de eindredactieleden vermeld. De auteur van de bijdrage wordt in zo'n geval aangehaald.

Voorbeeld: Ook in het westen van het land gaat de Rietzanger achteruit.  
(Reynen in Teixeira 1979).  
Of  
Burgers (in Teixeira 1979) geeft een aantal van 40 paar  
Velduilen voor dit deel van de provincie op.

Indien naar een fragment van een publikatie wordt verwezen-bijvoorbeeld naar een alinea, figuur of tabel wordt aanbevolen de betreffende pagina te noemen.

Voorbeeld: (Ten Kate 1937:14).

Er zijn auteurs die binnen één jaar meer publikaties hebben geschreven. In zulke gevallen wordt, als auteurs van hoofdstukken of soortbepalers deze bronnen raadplegen, in chronologische volgorde achter auteurs naam a,b,c enz. aangegeven. De redactie en de dokumentalist zullen hier ook de nodige aandacht aan besteden.

Wanneer er meer dan twee auteurs een publikatie hebben uitgebracht worden zij alleen in de literatuurlijst volledig opgenomen. In de tekst wordt de publikatie aangeduid met de toevoeging e.a (Latijn et alii = en anderen). Zijn er twee auteurs, dan worden beide namen in de tekst genoemd. Er wordt hierbij geen onderscheid gemaakt tussen Nederlandse en buitenlandse literatuur. Indien geen auteur staat aangegeven, wordt Anonymus vermeld.

Voorbeeld: (Anonymus 1983).

Bij korte mededelingen of waarnemingen die met of zonder vermelding van de auteur of waarnemer zijn gepubliceerd in een tijdschrift is het verkort weergegeven van het tijdschrift, de jaargang of jaartal, nummer van de aflevering en de pagina(s) voldoende.

Voorbeeld: De Nederlandse Jager, jaargang 87, nummer 4, bladzijde 186-188 = D.N.J. 87(4):186-188.

De naam van het tijdschrift of publikatie hoeft in de tekst alleen te worden afgekort als er veel verwijzingen naar plaats vinden.

De meest gebruikte zullen vermoedelijk zijn:

Ardea	= Ard.	Dutch Birding	= D.B
Limosa	= Lim.	De Graspieper	= Grasp.
De Korhaan	= Korh.	De Levende Natuur	= D.L.N.
Het Vogeljaar	= Vogelj.	Avifauna van Nederland	= C.N.A.
		1970	(dit is een afkorting voor Commissie Nederlandse Avifauna)

Archiefgegevens van de Vogelwerkgroep het Gooi e.o. of andere vogelwerkgroepen moeten in de tekst verantwoord worden. De Vogelwerkgroep het Gooi e.o. wordt met V.W.G. aangeduid. Van de overige vogelwerkgroepen kan de naam verkort worden weergegeven.

Voorbeeld: Vogelwacht Utrecht = V.W.Utr.  
Vogelwerkgroep Amsterdam = V.W.G.A'dam  
Veldbiologische Werkgroep Gelderse Vallei en Eemland =  
V.b.W.G.V.en E.

Bij gebruik van dagboek gegevens wordt steeds de naam van de waarnemer vermeld:

Voorbeeld: (dagb. Taapken).

Worden niet gepubliceerde mededelingen aangehaald, dan wordt daarna verwezen.

Voorbeeld: (med. Mesch 1979).

De gegevens die worden verzameld in de natuurwetenschappelijke archieven van Natuurmonumenten, Staatsbosbeheer, Rijksinstituut voor Natuurbeheer en Vogelbescherming worden ook vermeld.

Voorbeeld: (archief NM, SBB, ~~REMERIE~~).

##### 5. De bronvermelding op het systeemkaartje en in de literatuurlijst.

Om tot een overzichtelijke en gelijklopende notatie te komen is het noodzakelijk dat iedere auteur zich aan de voorgeschreven richtlijnen houdt.

Alle verwerkte literatuur wordt op losse systeemkaartjes (8X13cm) bij elke bijdrage gevoegd. Ieder artikel of boek staat op een apart kaartje. Vul de kaartjes steeds gelijktijdig bij het schrijven van het manuscript of raadplegen van de literatuur in. Het voorkomt veel zoek en schrijfwerk in een later stadium. Controleer direct na het overschrijven of de gegevens correct en volgens de richtlijnen op het kaartje zijn overgenomen.

Enkele algemene regels zijn verder:

-De plaats van verschijning van een boek wordt opgenomen in de taal waarin de auteur van het boek schrijft.

-De originele spelling van de tekst moet gehandhaafd blijven.

Voorbeeld: De Nederlandsche Vogelen.

-Mocht in een boek plaats en of jaar niet staan vermeld, geef dan zowel in buitenlandse als Nederlandse tekst aan.

"s.l." (sine loco) respectievelijk "s.a" (sine anno).

Zonder uitgever wordt aangeduid met z.uitg.

-Bij opgave van pagina's mogen geen cijfers worden weggelaten.

Voorbeeld: 212-14(fout), 212-214(goed).

-Als maar één of meer pagina's wordt verwezen worden de afkortingen "vgl" (enkel-en meervoud) gebruikt.

-Boeken.

Hiervan neemt men in deze volgorde op: auteur-jaar van uitgave-punt-titel-puntkomma-druk (behalve de eerste)-punt-uitgever-komma-plaats van uitgave-punt.

Voorbeeld: Thijsse, J.P. 1923. De bloemetjes buiten; 2<sup>e</sup> druk. Verkade, Zaandam.

-Tijdschriften.

Hiervan neemt men in deze volgorde op: auteur-jaar van uitgave-punt-titel-punt-naam van het tijdschrift-jaargang (onderstreept)-nummer van de aflevering tussen haakjes-dubbele punt-begin-en eindpagina van het artikel-punt.

Voorbeeld: Plantinga, D.J. De bomen roeien het wel. Natuur en Milieu 2(5):2-8.

-Rapporten en verslagen.

Hiervan is de volgorde: auteur-jaar van uitgave-punt-titel-puntkomma status van het rapport (bijv. doctoraalscriptie, stageverslag)-punt-verantwoordelijke instantie of uitgever-komma-plaats van uitgave-punt.

Voorbeeld: Steenkamp, P. 1978. Grondwaterstand en ruilverkaveling; stageverslag. Rijksinstituut voor Natuurbeheer, Leersum.

-Bij twee of drie auteurs gebruikt men voor de laatste naam het teken & in plaats van het voegwoord en, and, und, et, e, y. De voorletters staan alleen bij de eerste auteur achter de naam.

Voorbeeld: Fitter, R.S.R., H. Heinzel & J.L.F. Parslow. 1972. The Birds of Britain and Europa. Collins, London.

-Wanneer de auteur niet wordt vermeld, maar wel bekend is, wordt de naam tussen haken geplaatst.

-Van de uitgever wordt alleen de achternaam vermeld, dus geen voorletters, voornaam of zaakvorm (b.V., Ltd., GmbH, enz.)

-Teneinde in de literatuurlijst de alfabetische volgorde van auteursnamen duidelijk uit te laten komen wordt bij de tweede en volgende regel(s) ingesprongen.

Voorbeeld: Dalen, J.G. van. 1984, Aalscholvers en hun voedselgewoontes op het Gooi, IJ-, en Markermeer.

## 6. Leidraad bij de soort beschrijvingen.

Het is noodzakelijk dat de soortbeschrijving van broedvogels en niet-broedvogels volgens een vast schema onderverdeeld in rubrieken verloopt. Het biedt niet alleen grote voordelen voor de soortbewerker die een raamwerk heeft om zijn gegevens in te passen. De lezer weet waar hij de gegevens kan vinden. Niet alle rubrieken zullen bij elke soort bruikbaar zijn. Wanneer hiervan geen gegevens beschikbaar zijn, vervalt de rubriek. Om het geheel leesbaar te houden worden vaste kopjes gebruikt die worden onderstreept. In de publikatie worden de soorten in volgorde, overeenkomstig de Avifauna van Nederland genummerd waarbij tussen haakjes het internationale codenummer wordt vermeld. Deze twee handelingen worden na ontvangst van het concept door de redactie uitgevoerd.



Voor de hele beschrijving geldt dat deze zo concreet mogelijk moet zijn. De gegevens moeten betrekking hebben op feiten die binnen het onderzoekgebied zijn geconstateerd. Eventueel kunnen de gevonden gegevens worden vergeleken met andere publikaties. Aantallen en data mogen in beperkte mate worden gegeven. Wanneer het noodzakelijk is ze te geven kunnen zij worden opgenomen in de vorm van grafieken. Uitvoerige tabellen zullen slechts in een zeer klein aantal gevallen worden aanvaard. Als het materiaal dit toelaat kunnen bij veel soort beschrijvingen wel eenvoudige verhelderend werkende tabellen worden gebruikt (bijlage 1).  
De opbouw van de soortbeschrijving komt er dan als volgt uit te zien:

- Nederlandse naam en latijnse naam.
- Streeknaam(-namen). Alleen indien bekend.
- Status. Overeenkomstig de terminologie die wordt gehanteerd in de Avifauna van Nederland (C.N.A.) worden de termen jaarvogel, zomer-vogel, jaargast, wintergast, doortrekker, onregelmatige gast, dwaal-gast, toevallige of incidentele broedvogel, voormalige broedvogel (voor 1970 gebroed en daarna niet meer) gehanteerd. Het jaar 1970 is gekozen omdat toen de Avifauna van Midden-Nederland verscheen en dit boek een periode afsloot waarin het hele werkgebied voor het laats was onderzocht.  
In de tekst wordt bij regelmatige broedvogels aangegeven: broedvogel met daarvoor de aanduiding zeer talrijk enz. (zie tabel 1).  
Hetzelfde gebeurt met de aantallen niet-broedvogels waarvoor wordt opgegeven: zeer groot aantal enz.

Een vogel kan behalve als broedvogel ook als doortrekker voorkomen. In die gevallen volgen de status en beschrijvingen achter elkaar met de broedvogels als eerste. De aantallen slaan altijd op het totale aantal dat gelijktijdig in het onderzoekgebied aanwezig was.

Tabel 1

Categorieën en aantalsklassen van broedvogels en niet-broedvogels in het Gooi, Vechtplassen en Eempolders.

<u>broedvogels</u>	<u>aantalsklassen</u>	<u>niet-broedvogels</u>
zeer schaars	1-5	zeer klein aantal
schaars	6-25	klein aantal
vrij schaars	26-250	vrij klein aantal
vrij talrijk	251-1000	vrij groot aantal
talrijk	1001-5000	groot aantal
zeer talrijk	hoger dan 5000	zeer groot aantal

In voorkomende gevallen (bijv. Spreeuw) is het raadzaam de getelde of geschatte aantallen op te geven.

Onregelmatig voorkomende soorten kunnen onder de categorie zeldzaam worden ondergebracht: zeer schaars (1-5); schaars (6-25); vrij schaars (26-50).

Voor deze soorten gaat het om het totale aantal keren dat de soort in het onderzoekgebied werd waargenomen.

Door het C.D.N.A. officieel erkende waarnemingen en waarnemingen van als betrouwbaar bekend staande vogelaars worden altijd opgenomen, mits het in het laatste geval om waarnemingen gaat die door minimaal twee personen zijn gedaan.

Bij al deze waarnemingen moet tussen haakjes worden aangegeven of deze door de Commissie Dwaalgasten Nederlandse Avifauna (C.D.N.A.) beoordeeld zijn (bijlage 2).

Voorbeeld:

- Roodkeellijster *Turdus ruficollis ruficollis*, Pallas dwaalgast  
16 november 1980. Huizen 1ex.(dagboek van Ingen);(C.D.N.A. bevestigd)
- Rose Spreeuw *Sturnus roseus*(Linnaeus) Dwaalgast  
14 mei 1973, Egelshoek Hilversum(Jaspers; C.D.N.A. onbevestigd).
- Blonde Ruiter *Tryngites subruficollis*(Vieillot) Dwaalgast  
6 september 1983, Stichtse brug Huizen(van Kuiken, Barten; C.D.N.A niet beoordeeld).

Van alle waarnemingen van zeer zeldzame waarnemingen die niet duidelijk beschreven zijn wordt navraag gedaan bij de waarnemer. De beslissing van het al dan niet opnemen van de waarneming bij onvoldoende bewijs ligt in handen van de waarnemer.

Met een speciale aanduiding zal dit type waarneming door de redactie worden aangegeven om op deze wijze te laten blijken dat de waarneming niet geverifieerd kon worden.

De aantallen bij de broedvogels mogen alleen worden opgegeven wanneer deze van één of meer jaren exakt bekend zijn. In alle andere gevallen worden de klasse aanduidingen gebruikt zoals aangegeven in tabel 1. Het opgeven van aantallen wekt de suggestie dat zij precies bekend zijn. De variatie in jaren waarin broedvogelinventarisaties zijn gedaan, de ervaring van de waarnemers, de gebruikte methode en nog een groot aantal andere factoren is te groot om exakte aantallen op te geven.

- + Wanneer een broedvogelsoort qua aantal in de boven-of ondergrens van een klasse zit en vermoed wordt dat hij in werkelijkheid een klasse hoger of lager thuishoort, moet dit in de tekst worden beschreven.
- + Van sterk schommelende broedvogelsoorten als bijv. Grauwe Vliegenvanger en Gekraagde Roodstaart moet de klasse van top-en daljaar, als de klasse-grens wordt overschreden worden aangegeven.

Voorbeeld: schaarse-zeer schaarse broedvogel.

- Toe-of afgenomen soorten tijdens de onderzoek periode worden op dezelfde wijze behandeld.
- + Bovenstaande regels gelden eveneens voor niet-broedvogels.

- Verspreiding. Hoewel het onderzoekgebied groot is, lijkt het zinvol om toch de verspreiding van de soorten aan te geven in de vorm van een geografische aanwijzing, als Gooimeerkust, Vechtplassen, Eempolder, het Gooi.

Verder kan summier worden aangegeven in welk landschap de soort voorkomt. De details worden behandeld onder de rubriek habitat.

- Habitat. Deze term wordt gebruikt omdat hij duidelijk maakt dat de gekozen plaats aangeeft dat deze aan de specifieke eisen van de soort voldoet. De biotoop is een aanduiding voor de plaats van de vogel in de levensgemeenschap. De informatie die in deze rubriek wordt gegeven moet gebonden zijn aan het onderzoek gebied en kan indien nodig vergeleken worden met de habitat elders in het land. De te geven informatie kan zijn:

- + voorkeursplaatsen in de broedtijd(optimaal), plaatsen waar wel wordt gebreed, maar waar de omstandigheden nauwelijks voldoen aan de eisen (marginaal).
- + Ook wanneer blijkt dat een vogelsoort niet habitat-gebonden is, moet dit worden aangegeven. Wanneer de grootte van de habitat bekend is wordt dit vermeld evenals gegevens over het gescheiden zijn van broedgebied en voedselgebied(o.a. Purperreiger)

- + Gegevens over de habitat buiten de broedtijd met vermelding optimale en marginale habitats. Wanneer voedselgebied en slaapplekken (rustgebied) van elkaar gescheiden zijn wordt dit, als er gegevens van zijn, beschreven (o.a. Spreeuw, Buizerd, Ekster).
- Aantallen. Dit aspect wordt voor broed- en niet broedvogels beschreven met bij elk facet de gegevens van beide groepen achter elkaar.
- + Verschillen in aantallen in de tijd. De rode draad vormen de historische gegevens van waar uit de verschillen bekend zijn worden deze beschreven, ook als deze tijdens de onderzoek-periode zijn vastgesteld. Verklaringen voor toe- of afname kunnen natuurlijke zijn, areaal uitbreiding, of inkrimping, koude, droge of natte jaren in het broed- of overwinteringsgebied of menselijke: cultuurtechnische maatregelen, jacht, recreatie, vervolging, gebruik biociden enz.. Eerste en laatste waarnemingsdatum in het seizoen kunnen bij aanwezigheid van voldoende gegevens worden vermeld. Het beschrijven kan zin hebben als er duidelijke geografische verschillen blijken te zijn met bijv. Limburg, Friesland of andere provincies.
- + Ruimtelijke verdeling van de aantallen. Op deze plaats wordt ingegaan op de verschillen in dichtheden op de verspreidingskaart (indien bekend) of onregelmatige verspreidings patronen. Verschillen of overeenkomsten in dichtheden in hetzelfde resp. verschillende landschapstypen (zie landschapstypenkaart) kunnen hier verklaard worden. De volgorde lente-zomer-herfst-winter kan bij de broedvogels, herfst-winter-lente bij de niet-broedvogels voor het vergelijken van de aantals-opgaven gebruikt worden. Het waar, wanneer en hoeveel in de genoemde volgorde wordt, als daar gegevens van zijn, beschreven met de nadruk op voorkeursplaatsen en indien bekend toe- of afname in het seizoen en vergelijkingen met andere jaren. Grafieken, diagrammen of evt. tabellen kunnen voorkomen dat dit facet een droge cijfermassa wordt (bijlage 1). Ontwikkelingen elders denk bijv. aan ontstaan randmeren en Zuidelijk-Flevoland kunnen invloed op de aantallen hebben gehad.
- + Ringgegevens. In de meeste gevallen zal deze rubriek vervallen. Gegevens alleen vermelden wanneer zij interessant zijn.
- + Bijzonderheden. Hier kunnen allerlei gegevens, die tot nu toe niet onder de andere rubrieken geplaatst werden ondergebracht. Hiertoe behoren afwijkend gedrag, vreemde nestplaatskeuze, melanisme, albinisme, partieel albinisme.

De soortbewerkers wordt aangeraden de bibliotheek van de vogelwerkgroep ruim voordat zij aan het schrijven beginnen te raadplegen. Voor informatie over literatuur van de te beschrijven soort kunnen zij ook terecht bij de algemeen coördinator.

Sperwer. Alle bekende waarnemingen sinds 1959 gerangschikt per halve maand.

aug.	sept.	okt.	nov.	dec.	jan.	febr.	maart	april	mei
2 3	5 8	7 37	50 28	12 24	22 22	20 23	21 20	24 7	4 1

Smelleken. Alle bekende waarnemingen vanaf 1964 per maand gerangschikt.

aug.	sept.	okt.	nov.	dec.	jan.	febr.	maart	april	mei
1	6	9	5	9	5	4	1	6	4

Slechtvalk. Alle bekende waarnemingen sinds 1962 per maand gerangschikt.

aug.	sept.	okt.	nov.	dec.	jan.	febr.	maart	april
1	3	5	5	8	10	6	4	1

Wespendief. Alle bekende waarnemingen sinds 1966 met tussen haakjes het aantal waargenomen exemplaren, per halve maand gerangschikt.

aug.	sept.	okt.	...	april	mei	juni
5(5)	1(1)	6(14)	9(18)	1(1)	-( - )	-( - )
					1(1)	3(3)
					21(90)	11(25)
						3(3)

Tabel 10.6 Maandmaxima goudplevier op een aantal pleisterplaatsen.

N.B.: Een streepje (-) in de tabel kan zowel duiden op afwezigheid van goudplevieren als op ontbreken van gegevens.

1 Pleisterplaatsen in de Lijmers.

jaar	jan.	feb.	mrt.	apr.	sep.	okt.	nov.	dec.
1971	-	-	-	-	400	126	114	275
1972	500	-	-	-	74	128	-	-
1973	-	-	23	-	-	1500	980	-
1974	-	-	25	-	8	225	940	-
1975	500	1200	-	-	-	250	-	-
1976	-	-	26	-	44	950	1900	-

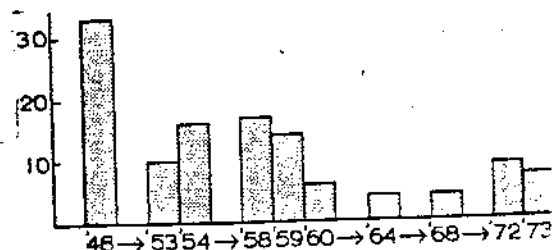
2 Pleisterplaatsen in de Betuwe.

jaar	jan.	feb.	mrt.	apr.	aug.	sep.	okt.	nov.	dec.
1969	-	-	86	334	-	-	127	-	-
1970	-	-	-	1000	80	108	210	212	70
1971	-	-	-	10	-	-	90	60	70
1972	12	-	25	-	-	-	-	275	-
1973	-	-	-	55	-	-	-	575	-
1974	-	-	-	-	-	-	175	160	500
1975	-	-	125	-	-	130	250	100	100
1976	-	-	46	305	350	27	105	-	-

3 Pleisterplaatsen in de Tielerwaard.

jaar	jan.	feb.	mrt.	apr.	sep.	okt.	nov.	dec.
1969	-	-	297	-	-	-	-	-
1970	-	-	-	23	-	-	1	-
1971	-	-	-	-	-	-	-	-
1972	-	-	-	-	-	605	640	205
1973	-	300	-	-	-	-	-	150
1974	-	-	-	400	-	600	480	1500
1975	1150	-	150	-	-	-	-	-
1976	-	-	-	-	280	93	525	-

Torenvalk *Falco tinnunculus tinnunculus* Linna



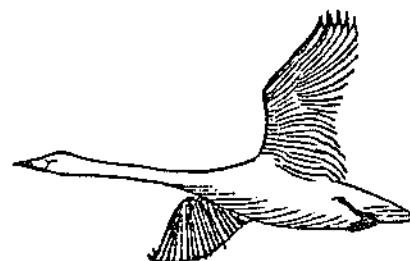
IJsdukker *Gavia immer*  
 Geelsnaveldukker *Gavia adanisi*\*  
 Bont Stormvogeltje *Pelagodroma marina*\*  
 Grote Pijlstormvogel *Puffinus diomedea*\*  
 Kuis Pijlstormvogel *Puffinus diomedea*\*  
 Grote Zilverreiger *Egretta alba*\*  
 Kleine Zilverreiger *Egretta garzetta*  
 Raireiger *Ardeola ralloides*\*  
 Koereiger *Bubulcus ibis*\*  
 Zwarte Ibis *Plegadis falcinellus*  
 Siberische Taling *Anas formosa*\*  
 Blauwleugeltaling *Anas discors*\*  
 Amerikaanse Kuiltend *Aythya collaris*\*  
 Witgegend *Aythya nyroca*  
 Brilzègend *Melanitta perspicillata*\*  
 Koningseider *Somateria spectabilis*\*  
 Wilkopend *Oxyura leucocephala*\*  
 Dwerggans *Anser erythropus*  
 Sneeuwgans *Anser caerulescens*  
 Roodhalsgans *Branta ruficollis*  
 Vale Dier *Gyps fulvus*\*  
 Monnikspijter *Aegyptus monachus*\*  
 Steenarend *Aquila chrysaetos*  
 Keizerarend *Aquila heliaca*\*  
 Steppenarend *Aquila rapax*\*  
 Basiaardarend *Aquila pomarina*  
 Schreuwarend *Aquila clanga*  
 Hawikarend *Hieraetus fasciatus*\*  
 Dwergarend *Hieraetus pennatus*\*  
 Arendbuizerd *Buteo rufinus*\*  
 Grijze Wouw *Elanus caeruleus*\*  
 Steppenkiekenietel *Circus macrourus*\*  
 Slangenarend *Circus gallicus*\*  
 Giervalk *Falco rusticolus*\*  
 Roodpootvalk *Falco vespertinus*  
 Hazelhoen *Tarastrix bonasia*\*  
 Rode Patrijs *Alectoris rufa*\*  
 Klein Waterhoen *Porzana parva*  
 Kleinste Waterhoen *Porzana pusilla*  
 Grote Trap *Olis tarda*  
 Kleine Trap *Olis tetrax*\*  
 Kraagtrap *Chalamydalis undulata*\*  
 Witsaartkievit *Chenusa leucura*\*  
 Steppenkievit *Chenusa ergatis*\*  
 Kleine Goudplevier *Pluvialis dominica*\*  
 Noordelijke Grijze Sniip *Limnodromus scolopaceus*\*  
 Poelstijp *Gallinago media*  
 Bartram's Ruiter *Bartramia longicauda*\*  
 Dunbekwulp *Numenius tenuirostris*\*  
 Amerikaanse Oeverloper *Tringa macularia*\*

Poelwulp *Tringa stagnatilis*  
 Terek Ruiter *Tringa terek*\*  
 Bonapartes Strandloper *Callidris fuscicollis*\*  
 Bairds Strandloper *Callidris bairdi*\*  
 Amerikaanse Gestreepte Strandloper *Callidris melanotos*\*  
 Siberische Gestreepte Strandloper *Callidris acuminata*\*  
 Blonde Ruiter *Tryngites subruficollis*\*  
 Bredebeekstrandloper *Limicola falcinellus*  
 Grote Franjepool *Phalaropus tricolor*\*  
 Griel *Burhinus oedichenus*  
 Vorksaartplevier *Glaucola pratinnola*\*  
 Steppenvorksaartplevier *Glaucola nordmanni*\*  
 Reenvogel *Cursorius cursor*\*  
 Kleinste Jager *Stercorarius longicaudus*  
 Ivoornecuw *Pagophila eburnea*\*  
 Kleine Burgmeester *Larus glaucoideus*\*  
 Reuzenzwartkopnecuw *Larus ichthyoides*\*  
 Kleine Koknecuw *Larus philadelphia*\*  
 Ross' Meeuw *Rhodostethia rosea*\*  
 Wilvleugelstern *Chlidonias leucopterus*  
 Wiltwangstern *Chlidonias hybrida*  
 Dougalls Stern *Sterna dougalli*\*  
 Dikkekeekoet *Uria lomvia*\*  
 Zwarte Zeekoet *Cephus grylle*\*  
 Steppenhoen *Syrhaptes paradoxus*\*  
 Kuitkoekoek *Climator glandularius*\*  
 Dwergooruil *Otus scops*\*  
 Oehoe *Bubo bubo*\*  
 Sneeuwuil *Nyctea scandiaca*\*  
 Spierwuil *Surnia ulula*\*  
 Ruigpootuil *Aegolius funereus*\*  
 Alpen gierzwaluw *Apus melba*\*  
 Bandijsvogel *Ceryle alcyon*\*  
 Bijeneter *Merops apiaster*  
 Groene Bijeneter *Merops superciliosus*\*  
 Scharrelaar *Coracias garrulus*  
 Grijskopspecht *Picus canus*\*  
 Middelse Bonte Specht *Dendrocopos medius*  
 Witruigspecht *Dendrocopos leucotos*\*  
 Kortleucleuwerik *Colanthe brachydactyla*\*  
 Kalandrleuwerik *Melanocorypha calandra*\*  
 Zwarte Leeuwerik *Melanocorypha yeltonensis*\*  
 Roodstuitzwaluw *Hirundo daurica*  
 Grote Pieper *Anthus noveboracensis*  
 Peijsora Pieper *Anthus gustavi*\*  
 Roodkeelpieper *Anthus cervinus*\*  
 Kleine Klapekster *Lanius minor*\*  
 Roodkopklauwier *Lanius senator*  
 Vale Lijster *Turdus obscurus*\*  
 Roodkeellijster *Turdus ruficollis*\*  
 Naumanns Lijster *Turdus naumanni*\*  
 Siberische Lijster *Turdus sibiricus*\*  
 Roodborstlijster *Turdus migratorius*\*  
 Goudlijster *Zoothera dauma*\*  
 Rode Roislijster *Monticola saxatilis*\*  
 Blonde Tapuit *Oenanthe hispanica*\*  
 Blauwstaart *Tarsiger cyamurus*\*

VOORLOPIGE  
INHOUD/VORMGEVING AVIFAUNA.



- I TITELPAGINA
- 2 LIJST MET AFKORTINGEN
- 3 VERKLARENDE WOORDENLIJST
- 4 VOORWOORD
- 5 INLEIDING
- 6 OVERZICHT MEDEWERKERS
- 7 VERANTWOORDING VAN DE WERKWIJZE
- 8 BETROUWBAARHEID VAN HET MATERIAAL
- 9 ONTWIKKELING VAN HET LANDSCHAP, BODEMGEBRUIK, PLAATS VAN DE MENS.
- IO LANDSCHAP EN VOGELS
- II WATERVOGELTELLINGEN
- I2 ROOFVOGELTELLINGEN
- I3 WATERHOENTELINGEN
- I4 SLAAPPLAATSTELLINGEN MEEUWEN EN KRAAIEN
- I5 BOSVOGELS
- I6 NESTKASTONDERZOEK
- I7 VOEDSEL VAN DE GOOISE UILEN
- I8 VOGELTREK OVER HET GOOI
- I9 HISTORIE VAN DE GOOISE VOGELS
- 20 SOORTBESCHRIJVINGEN
- 21 EXCURSIE-INFORMATIE
- 22 LIJST VAN NEDERLANDSE VOGELNAMEN
- 23 LIJST VAN WETENSCHAPPELIJKE VOGELNAMEN
- 24 LITERATUURLEJST



Internationale codenummers van vogels.

LIJST VAN EUROPESE BROEDVOGELS

NEDERLANDSE VOGELLIJST

\* Niet of nog niet in Nederland vastgestelde soort

Levenslijst 1961

00070 Doolkassiers	01320 Knebelmeerkat	02310 Witkopend	03140* Lanner Valk
00090 Fuut	01330 Knobbelmeerkat	02010 Kuitend	03160* Salter Valk
00100 Roodstaalfuut	01340 Kleine Zwam	02040 Topperend	03180 Clivervalk
00140 Kofkruiker	01350 Wilde Zwam	02060 Eiderend	03200 Siedervalk
00170 Groenke Fuut	01370 Rietgans	02090* Stellers Eider	03210* Barbergse Soetervalk
	01380 Kleine Rietgans	02110* Harlekijnend	
	01390 Kolgans	02120 IJsend	
00220 Noordse Stormvogel	01600 Dwerggant	02130 Twaarv Zeevogel	
00730* Kaapse Duif	01610 Grauwe Gans	02140 Bruland	
00360 Kuilt Pijlstormvogel	01620* Indische Gans	02150 Grote Zeevogel	
00400 Grote Pijlstormvogel	01630 Sneeuwgans	02170* Ulanse Grijdvulter	
00430 Grauwe Pijlstormvogel	01670 Brandgans	02180 Brululter	
00460 Noordse Pijlstormvogel	01680 Rotgans	02200 Nonnetje	
	01690 Roodhaalsgans	02210 Middelse Zeevogel	
	01700* Nijlgans	02230 Grote Zeevogel	
00500* Wilsons Stormvogel	01710* Cistacra	02260 Witkopend	
00510 Stormvogel	01730 Berggans		
00550 Vaal Stormvogel	01770* Carolina Eend		
	01780* Mandarijnend		
	01790 Smetant		
	01800 Amerikaanse Smetant		
	01820 Kraakend		
00710 Jan van Geen	01830 Siberische Taling		
	01840 Winerstaling		
	01860 Wilde Eend		
	01890 Pijlstaak		
00720 Aalscholver	01910 Zometaling		
00800 Kuiltenscholver	01920 Blauwkeugeltaling		
00820* Dwergrastholver	01940 Stiekend		
	01950 Marmerend		
	01960 Kroonend		
	01980 Tafelend		
00880* Rose Pelikaan	02000 Amerikaanse Kuitend		
00890* Kroeskoppelikaan			
		02310 Wapendief	03500* Kautskisch Berghoen
		02330 Grijze Wouw	03550* Chukar
		02380 Zwaarte Wouw	0370* Stempelfijs
		02390 Rode Wouw	03380 Rode Patrijs
		02420 Witbunderarend	03390* Barbergse Patrijs
		02430 Zeearend	03700 K-wereld
		02460* Linnereier	03940 Fazant
		02470* Anagier	
		02510 Vale Gier	
		02530* Moontkijter	
		02560 Slangenarend	
		02600* Bruine Kiebekidif	
		02610 Blauwe Kiebekidif	
		02620 Steppenkiebekidif	
		02630 Grauwe Kiebekidif	
		02670 Hawk	
		02680* Spervet	
		02730* Balkenperwer	
		02870 Buitend	
		02880 Aarendbuitend	
		02900 Ruyjpoebuitend	
		02930 Schreutewind	
		02930* Baskaardend	
		02940 Steppenarend	
		02950 Kietarend	
		02960 Sietarend	
		02980 Dwerarend	
		02990 Hawkerend	
			04000* Geestriepe Vechtkruier
			04070 Waterral
			04080* Poreldhoen
			04100 Klein Watrhoen
			04110 Klein Watrhoen
			04210 K-warichoning
			04340 Watrhoen
			04370* Purperkoel
			04390* Meerkoei
			04310* Knobbelmeerkoei
			04420 Kleine Trap
			04440 Kraagtrap
			04460 Grote Trap
			04490 Gind
			04640 Renvogel
			04650 Voetkruiper
			04670 Steppenvoetkruiper
			04690 Kleine Patrijs
			04700* Bontkruiper
			04710 Stempelfuut
			04790* Vuurvlugter
			04800* Karpedochter Pijlter
			04830* Meerkruiper
			04840 Klein Goochruiper
			04850 Goochruiper
			04860 Zwaartevier
			04870* Speekruiper
			04910 Steppenruiper
			04930* Witstamruiper
			04930* Keuil
			04960 Kanoevruiper
			04970 Driestamruiper
			05010 Kleine Strandloper
			05020* Tenninck Strandloper
			05050 Bontpater's Strandloper
			05060* Balder Strandloper
			05070 Amerikaanse Geestriepe Strandloper
			05080 Siberische Geestriepe Strandloper
			05090 Krombekstrandloper
			05100 Paarse Strandloper
			05170* Bonte Strandloper
			05140* Breedbekstrandloper
			05160 Blonde Ruiter
			05170* Kempkruiper
			05180* Bokje
			05190* Waternip
			05200* Faelinip
			05210* Stiekelaantnip
			05260* Kleine Grijze Snip
			05270 Grote Grijze Snip
			05390* Houtstip
			05320* Groite
			05340* Rouse Grante
			05380 Regenwulp
			05400* Dunbekwulp
			05410* Wulp
			05440* Bortruiper
			05450* Zwaarte Ruiter
			05460* Turduur
			05470* Poedruiter
			05480* Groenpoedruiter
			05510 Kleine Groenpoedruiter
			05530* Willigje
			05540* Beantje
			05550* Toek Ruiter
			05560* Oeverloper
			05570 Amerikaanse Oeverloper
			05610 Steenloper
			05630 Grote Franjepoot
			05640* Grauwe Franjepoot
			05650* Rouse Franjepoot
			05660* Middelse Jager
			05670* Kleine Jager
			05680* Kleine Jager
			05690* Grote Jager
			05720* Rietstamruiper
			05730* Zwaartepoer
			05780* Dwergruiper
			05790* Voelstamruiper
			05810* Kleine Kokmeuw
			05820* Kokmeuw
			05830* Duntmeuw
			05840* Arabouin Meuw
			05910 Kleine Mandelmeuw
			05920 Zilvermeuw
			05980* Kleine Burgmeester
			05990* Grote Burgmeester
			06000* Grote Mandelmeuw
			06010* Rouse Meuw
			06020* Driestammeuw
			06040* Ivoormeuw
			06050* Lechtstam
			06060* Reutenstam
			06090* Kleine Kuiltstam
			06110* Grote Stern
			06140* Dougells Stern
			06150* Vindal
			06160* Noordse Stern
			06240 Dwerstern
			06360* Wilvangstern
			06370* Zwaarte Stern
			06280* Witkeugeltier
			06340* Zeeoel
			06350* Dijkbeeksteoel
			06360* Aik
			06380* Zwaarte Zeeoel
			06470* Kleine Aik

06340	Papegaaiduiker	08310	Uyroyel	10140	Wacripjeper en Overripjeper	13370	Kroelstanger	14340	Kulflansen
06610*	Zwartbultzandhoen	08340	Bandjivoel	10170	Gele Kwakstaart	13380	Sax	14610	Zwarte Moen
06620*	Witbultzandhoen	08190	Groene Bijeneter	10180	Citroenkwakstaart	13410	Zwartkopkietzanger	14620	Pintalmoes
06630	Stiepenhoen	08400	Bijeneter	10190	Grote Gele Kwakstaart	13420	Waterskietzanger	14630*	Azuurnees
				10200	Witte Kwakstaart	13430	Rietzanger	14640	Koolmees
		08410	Schietelaar			13470	Veldrietzanger		
				10460	Peritvogel	13480*	Suiderrietzanger	14690*	Turkse Boontkruiper
		08460	Hop	10560	Waterspreeuw	13490	Boortrietzanger	14700*	Coricaanse Boontkruiper
						12310	Kleine Karkeliet	14750	Boontkruiper
				10660	Winterkonting	12330	Grote Karkeliet	14810*	Roolkruiper
						12350*	Vale Spoorvogel		
				10840	Hegeemus	12360*	Onthel Spoorvogel	14820	Roolkruiper
				10860*	Siberische Hegeemus	12600	Ophieuspootvogel		
				10900*	Zwartkeelhegeemus	12610*	Sardijne Grammus	14860	Telgaboontkruiper
				10940*	Alpenhegeemus	12620	Porcefante Grammus	14870	Boontkruiper
		08480	Draaihals	10950*	Rotse Waterkraant	12640*	Bridgrammus		
		08530	Grijskopspecht	10990	Roodborst	12650	Bandgrammus	14900	Buikdinses
		08560	Groene Specht	11030	Noordse Nachtegaal	12720*	Ophieusgrammus	15080	Wilde waa
		08780	Grote Bonte Specht	11040	Nachtigal	12730*	Spoetgrammus		
		08830	Middelste Bonte Specht	11050*	Roodkeelhachtgael	12740	Grammulpiper	15140*	Isabelkluwer
		08840*	WitringSpecht	11060	Blauwborst	12760	Tunfluter	15150	Grauwe Klauwer
		08870	Kleine Bonte Specht	11110	Blauwstaart	12770	Zwartkop	15190	Kleine Klipkeiler
		08980*	Drieteenspecht	11210	Zwarte Roodstaart	12910*	Groene Fils	15200	Klappanier
				11220	Gekraagde Roodstaart	12930	Grauwe Fils	15230	Roodkopklauwer
				11280*	Witopspoodstaart	12980	Pakke Boezanger	15240*	Maarktklauwer
				11370	Papje	13000	Blindkoning	15390	Vlammes Oasi
				11390	Roodborstlapspuit	13010	Rudde's Boezanger	15410*	Talgeval
				11440*	Isabelspuit	13030*	Bruine Boezanger	15470*	Blauwe Eralter
				11460	Tapuit	13070	Berfluter	15490	Eralter
				11470*	Bonte Tapuit	13080	Fluter	15570	Noukruiker
				11480	Blonde Tapuit	13110	Tingal	15580	Alpenklauw
				11490*	Woorstflapuit	13120	Fils	15590*	Alpendraai
				11580*	Zwarte Tapuit	13140	Goudhaan	15600	Kauw
				11620	Rode Roolstijfer	13150	Vuurgoudhaan	15630	Koek
				11660	Blauwe Roolstijfer			15670	Kraai
				11700	Goudlijster	13340*	Bruine Vliegenvanger	15720	Raad
				11710	Siberische Lijster	13350	Grauwe Vliegenvanger		
				11860	Bedflijter	13430	Kleine Vliegenvanger	15820	Spreeuw
				11870	Merel	13480	Witbaldvliegenvanger	15830*	Zwarte Spreeuw
				11930	Vale Lijster	13490	Bonte Vliegenvanger	15840	Rose Spreeuw
				11960	Naumanns en Bruine Lijster				
				11970	Krooksch- en Zwarte Lijster	13640	Bardmannetje		
				11980	Kraamvogel			15910	Huilmus
				12000	Zaaglijster			15920*	Spanaas Mus
				12010	Kopervik			15980	Ringmus
				12020	Grote Lijster			16040	Rotmus
				12030	Roodborstlijster			16110*	Sneeuwvink
				12200	Celtis Zanger	14400	Glanoskop		
				12260	Watersaarfrietzanger	14410*	Rouwnes		
				12330	Siberische Snor	14420	Kalkop	16130*	Sint Helensfezenje
				12350	Kleine Sprinkhaanrietzanger	14480*	Bruinkopmees		
				12360	Sprinkhaanrietzanger				



Voorbeeld van een uitgebreide tabel.

Tabel Broedvogels van het Laarder Wasmeer van 1969-1983.

Aantal broedparen	1969	1970	1971	1972	1973	1974	1975	1976	1977	1978	1979	1980	1981	1982	1983	
	40-45	18-22	21	29	29	18	30-40	30	33	40	34	46	24	69	64	
Alse lijn	2	1	-	-	-	-	-	-	-	-	-	-	-	-	-	
Zwaveling	3-5	1	-	-	-	1	-	-	-	-	-	-	-	1	1	
Blindern	1	2	2	1	1	1	1	1	1	1	1	1	-	-	1	
Lorchvlieg	3-5	2-4	1	2	2	1	2	-	2	1	2	1	-	-	-	
Putter	-	-	-	?	min 10	-	-	-	broedvogel	broedvogel	broedvogel	broedvogel	-	broedvogel	broedvogel	
Luisvogel	3	2	5	6	5	5	11	5	4	2	5	4	1	2	-	
Wasserhoop	2	1	2	2	6	7	5	6	9	2	1	4	9	28	27	
Melkruis	2	-	-	-	-	-	-	-	1	-	-	-	1	1	-	
Scholievater	9	13	8	4	8	5	5	5	1	2	2	3	4	20	17	
Kievit	8	7	6	6	3	4	3	4	4	1	6	3	3	8	5	
Waterhoop	7	6	8	5	2	3	1	-	1	1	-	-	-	5	2	
Grutto	12-15	16-22	18	13	26	19	29	22	36	18	16	20	11	10	6	
Houtduif	-	-	1	-	1	1	1	2	2	4	4	5	4	5	4	
Holenduif	2	3	1	1	-	-	-	-	-	-	-	-	-	-	-	
Tortelduif	-	-	2	2	2	1	2	1	1	1	7	4	1	1	1	
Koekoek	1	2	1	1	-	-	-	-	1	-	1	-	-	-	-	
Kansul	-	1	1	1	1	1	2	1	1	-	1	3	1	3	1	
Bosuil	1	1	1	2	1	1	1	-	1	-	-	-	-	-	-	
Grote Bonte Specht	-	1	3	1	1	1	1	-	1	-	-	-	-	-	-	
Veldleeuwrik	7	4	3	5	2	4	10	12	22	11	12	11	5	5	5	
Borenzwaluw	2	2	6	8	6	4	4	3	5	4	4	6	7	3	2	
Boorniepert	2	2	1	-	-	-	2	1	1	2	2	2	-	1	1	
Graspieper	2	2	1	-	2	1	1	1	4	1	1	3	2	3	1	
Witte kwikstaart	18	15	23	21	30	29	29	25	34	30	20	38	37	32	34	
Wintertonijn	6	3	6	9	6	4	5	6	7	6	5	6	4	3	1	
Mezzenus	7	9	9	8	10	11	18	11	17	11	17	14	13	11	9	
Zandlijster	10	11	22	11	10	15	20	12	14	17	12	14	17	16	10	
Mereel	2	1	6	6	3	2	1	1	7	4	3	3	3	5	2	
Gekraagde roodstaart	3	2	2	2	5	2	2	3	1	2	2	1	4	3	6	
Roodborst	3	3	-	-	2	-	-	-	-	-	-	-	-	-	-	
Rietzanger	-	-	1	1	1	0	1	-	1	1	-	1	1	-	-	
Sprinkhaanrietzanger	-	-	-	1	-	-	-	-	-	-	-	-	-	-	-	
Grote karekiet	-	-	-	-	-	-	-	1	-	1	-	-	-	-	-	
Kleine karekiet	-	-	-	-	-	-	-	-	8	12	17	9	4	8	-	
Bosrietzanger	15	11	8	7	6	10	6	7	8	8	8	11	5	4	2	
Snoer	5	4	4	6	2	5	7	6	4	8	8	11	5	4	2	
Spotvogel	6	3	2	3	1	5	8	5	7	10	11	10	6	6	1	
Zwartkop	17	14	9	8	10	9	8	7	12	13	13	21	10	17	3	
Tuinfluitsel	5	6	6	4	6	3	6	7	6	5	4	2	1	4	-	
Grasmus	18	19	22	27	11	18	17	17	25	24	19	28	21	37	24	
Fitis	17	14	20	21	31	14	21	16	21	37	32	39	29	30	31	
Tijffluiter	4	2	-	6	3	5	8	5	4	5	7	11	5	10	3	
Geel legenvan-or	-	-	5	6	5	4	7	3	5	4	5	6	4	10	7	
Koolmees	3	2	3	6	1	-	1	-	1	2	-	2	1	1	3	
Pimpelmees	3	4	8	9	9	7	5	5	7	2	2	6	4	5	7	
Makopmees	-	-	-	-	1	1	-	1	-	-	-	-	-	-	-	
Staartmees	-	-	1	-	-	-	-	-	3	-	1	1	-	-	2	
Boorniepert	4	5	14	4	6	10	8	4	4	7	8	7	5	6	6	
Rietzanger	-	-	1	1	-	-	-	-	-	-	-	-	-	-	-	
Groenling	2	1	1	-	-	-	3	-	1	-	1	2	-	3	-	
Putter	-	-	2	2	-	1	1	-	3	4	3	2	1	-	-	
Kneu	1	-	2	3	1	2	2	2	2	2	3	2	3	5	3	
Vink	-	-	-	12	16	15	11	14	18	22	18	11	16	15	12	
Huismus	-	-	1	1	1	-	2	2	1	1	4	2	4	3	2	
Ringmus	-	-	15	15	15	20	21	40	63	50	30	34	39	29	32	
Spreeuw	4	5	2	3	3	3	6	7	6	-	4	4	3	8	-	
Wielewaal	1	3	-	-	-	1	1	1	-	2	1	1	-	-	-	
Ekster	2	-	1	1	1	1	2	4	1	4	3	6	6	9	8	
Zwarte kraai	1	-	1	1	1	1	2	1	1	1	2	1	-	2	-	
Wilde gans	-	-	-	-	-	-	-	-	-	-	1	-	-	-	-	
Wint. Bonte Specht	-	-	-	-	-	-	-	-	-	-	-	-	-	-	-	
** Zowel in 1969 als in 1970 een broedpaar dat geen eieren legde											Boorniepert	Valk	1	-	-	
** Aanwezig											Krobbel	Zwaan	-	1	1	1

**Corrigeren**

Omschrijving	Teken
Letter(s) wegnemen	?
Twee woorden van maken of meer spatie tussenbrengen	#
Eén woord van maken	○
Koppelteken tussen woorden zetten	⊖
Minder wlt (spatie)	I
Letter omdraaien	9
Letter beschadigd	⊙
Gerezen wit (zwart blokje) wegnemen	X
Vet zetten	vet
Cursief zetten	curs
Spatieren	spat
Kapitaal zetten	kap
Klein-kapitaal zetten	klkap
Onderkast zetten	ok
Niet cursief maar romein zetten	rom
Niet vet zetten	niet vet
Nieuwe regel	□
Geen nieuwe regel	—
In de lijn brengen	≡
Woord(en) tussenzetten	∨
Omhoog brengen	⌒
Letters of woorden omzetten	S
Inspringen.	⌈
Niet inspringen	⌋
Wit tussen de regels brengen (vermelden hoeveel)	—
Wit tussen regels wisthalen (vermelden hoeveel)	←
Correctie vervalt	-----
Verwijzingsstekens	1 1 1 1 1 1 1 1 1 1 1 1 1 1 1 1 1 1

**AAN DE LEZER DIE GAAT SCHRIJVEN OM VELEN TE DOEN LEZEN**

Rondom een uitgeverkantoor hangt veelal een sluier. Wat voert men er uit? De uitgever moet schrijven, laat beoordelen, laat zetten, drukken, binden en laat tenslotte de boeken verkopen door de boekhandel. Hij doet dus niets, maar laat alleen anderen iets doen . . .

Dat moet een heel prettig soort werk zijn, maar het heeft ook zijn moeilijke kanten. Immers ieder van de bovengenoemde 'oederaancomers' - om het eens onzachtzaam te zeggen - is meester op eigen terrein, waar eigen wetten gelden en ieder zijn speciale problemen heeft. Allen zijn wij echter in dienst van die ene, vooralsnog onbekende, maar machtige LEZER. Hij tenslotte beslist over ons gezamenlijk werk. Zal hij het kopen? Zal hij het willen lezen? Dat is de allesbepalende vraag.

Om zijn beslissing gunstig te doen uitvallen moet het boek zo prettig mogelijk leesbaar zijn en een zo laag mogelijke verkoopprijs hebben. Daartoe wordt belangrijk bijgedragen door een goed verzorgd manuscript en lage correctiekosten. Dit kan, met weinig moeite en veel succes, wanneer u aan de wensen van uitgever en drukker tevreden raakt.

**Aan de lezer die gaat schrijven om velen te doen lezen**

Rondom een uitgeverkantoor hangt veelal een sluier. Wat voert men er uit? De uitgever moet schrijven, laat beoordelen, laat zetten, drukken, binden en laat tenslotte de boeken verkopen door de boekhandel. Hij doet dus niets, maar laat alleen anderen iets doen . . .

Dat moet een heel prettig soort werk zijn, maar het heeft ook zijn moeilijke kanten. Immers ieder van de bovengenoemde 'oederaancomers' - om het eens onzachtzaam te zeggen - is meester op eigen terrein, waar eigen wetten gelden en ieder zijn speciale problemen heeft. Allen zijn wij echter in dienst van die ene, vooralsnog onbekende, maar machtige lezer. Hij tenslotte beslist over ons gezamenlijke werk. Zal hij het kopen? Zal hij het willen lezen? Dat is de allesbepalende vraag.

Om zijn beslissing gunstig te doen uitvallen moet het boek zo prettig mogelijk leesbaar zijn en een zo laag mogelijke verkoopprijs hebben. Daartoe wordt belangrijk bijgedragen door een goed verzorgd manuscript en lage correctiekosten. Dit kan, met weinig moeite en veel succes, wanneer u aan de wensen van uitgever en drukker tevreden raakt.

**Vermijd extra-correctie**

**Van de zetproef**

correcties duidelijk in de marge aanbrengen met inkt of ballpoint  
 bij cijfer-correcties het *gehele* getal in de marge aangeven  
 tekstverwijzingen controleren en in de marge aanduiden, bij voorkeur door een  
 kruisje in sprekende kleur  
 nootcijfers controleren

*Ter voorkoming van verloop*

bij *onvermijdelijke* tekstwijziging aan het begin of in het midden van een alinea,  
 indien enigszins mogelijk een in totaal gelijk aantal lettertekens gebruiken voor  
 het nieuwe woord, voor het te veranderen zinsdeel of voor de nieuwe zin

bij *onvermijdelijke* invoeging zo mogelijk een gelijk aantal lettertekens schrappen  
 in de nabijheid van de invoeging

invoegingen van enige omvang op een afzonderlijk blad bijvoegen; duidelijk aangeven  
 waar de invoeging geplaatst moet worden

na correctie de proef paraferen en dateren

**Van de revisie**

controleren of de opgegeven correcties door de zetter goed zijn overgenomen  
 niet slechts het gecorrigeerde woord controleren, maar de ganse regel waarin een  
 correctie is aangebracht

controleren of de gecorrigeerde regel op de juiste plaats is aangebracht

indien verloop is ontstaan, alle regels controleren welke niet identiek zijn met die  
 van de vorige proef

indien door verloop een nootcijfer in de tekst naar een andere bladzijde is overge-  
 bracht, controleren of de noot op de goede bladzijde is geplaatst

tekstverwijzingen controleren

na controle de revisie paraferen en dateren

**Bij illustraties**

-etten op plaatsing, stand, nummering, onderschriften, verwijzing, volgorde

**Indien geen nieuwe revisie wordt gewenst**

op de voorzijde van elke proef noteren: *afdrukken of fiat of imp.* (imprimatur)  
 paraferen en dateren

Bron: Atlas van de Nederlandse broedvogels (Teixeira R.M. red. 1979)

194 broedsoorten + 23 onzeker, 10.720.000 broedparen	max. aantal broedparen:		> 1.000.000: 1		50.000 - 100.000: 17		1.000 - 5.000: 39		50 - 100: 9		0 - 5: 19	
Aantal broedparen / soort	500.000 - 1.000.000: 4	100.000 - 500.000: 14	10.000 - 50.000: 28	500 - 1.000: 11	10 - 50: 8	500.000 - 1.000.000: 18	500 - 1.000: 11	100 - 500: 17	10 - 50: 8	5 - 10: 9	0 - 5: 19	0 - 5: 19
huismus	1.000.000 - 2.000.000	17.000 - 25.000	bulzard	1.650	1.400 - 1.600	1.650	waaiersaarrietzanger	30				
merel	850.000 - 1.000.000	15.000 - 22.500	tapuit	1.400 - 1.600	1.200 - 1.600	1.600	rode patrijs	25 - 30				
veldleeuwerik	500.000 - 750.000	18.000 - 22.000	grote karekiet	1.200 - 1.600	< 1.500	< 1.500	klapekster	12 - 18				
ringrus	500.000 - 750.000	15.000 - 20.000	zomertaling	< 1.500	< 1.500	< 1.500	morinelplevier	10 - 15				
spreuww	725.000	10.000 - 20.000	kemphen	1.200 - 1.500	1.000 - 1.300	1.300	oeverloper	< 10				
houtduif	425.000 - 500.000	13.000 - 17.000	noordse stern	1.000 - 1.300	800 - 1.300	1.300	ruigpootuil	5 - 10				
wilde eend	250.000 - 400.000	10.500 - 17.000	kleine plevier	800 - 1.300	1.000 - 1.100	1.100	raaf	5 - 10				
winterkoning	350.000 - 500.000	10.000 - 15.000	appelvink	1.000 - 1.100	1.000 - 1.100	1.100	rouwkwikstaart	4 - 10				
fitis	200.000 - 300.000	9.000 - 12.000	spierwe	1.000 - 1.100	1.000 - 1.100	1.100	klein waterhoen	0 - 10				
koolmees	175.000 - 250.000	10.000 - 15.000	boomvalk	1.000 - 1.100	750 - 1.100	1.100	oetveaar	4 - 9				
kokmeeuw	200.000	10.000	paapje	750 - 1.100			mandarijnneend	3 - 8				
heSgeemus	125.000 - 170.000	10.000	strandplevier				zwartkopmeeuw	0 - 8				
roodsorst	120.000 - 170.000	10.000	purperreiger	900								
zanglijster	100.000 - 160.000	4.000 - 10.000	boomleeuwerik	800 - 900								
boerenzwaluw	150.000	8.700 - 9.700	blauwborst	600 - 900								
tijftijf	80.000 - 125.000	7.000 - 9.000	bruine kiekendief	725 - 850								
pimpelmees	80.000 - 125.000	6.000 - 8.000	krakeend	550 - 800								
kievit	120.000	5.000 - 8.000	grauwe gors	400 - 800								
grutto	120.000	5.000 - 8.000	grauwe gors	400 - 800								
graspieper	100.000	5.000 - 7.500	roerdomp	500 - 700								
kneul	75.000 - 100.000	4.500 - 7.500	nachtzwaluw	500 - 600								
turkse tortel	60.000 - 100.000	4.000 - 7.000	bontbekplevier	450 - 600								
ekster	50.000 - 100.000	4.000 - 7.000	barmsijs	400 - 600								
kauw	50.000 - 100.000	5.000 - 6.500	kerkuil	300 - 600								
gierzwaluw	60.000 - 90.000	4.350 - 6.100	havik	350 - 400								
nearsoet	50.000 - 85.000	5.000 - 6.000	europese kanarie	350 - 400								
huizswaluw	50.000 - 77.000	5.000 - 6.000	ijsvogel	90 - 325								
witte kwikstaart	50.000 - 75.000	4.000 - 5.000	dwergstern	320								
tuinfluiser	50.000 - 75.000	4.000 - 5.000	wespentief	> 300								
waterhoen	45.000 - 75.000	4.000 - 5.000	"korhoen" (w/s)	< 250								
gekraagde roodstaart	50.000 - 60.000	3.000 - 5.000	draaihal	125 - 250								
grasmus	40.000 - 60.000	3.000 - 5.000	lepelaar	200								
groenling	40.000 - 60.000	3.500 - 4.500	porseletinhoen	50 - 200								
zilvermeeuw	40.000 - 53.000	3.000 - 4.000	engelse gele kwikstaart	150 - 200								
		3.000 - 4.000	veiduij	130 - 185								
		3.000 - 4.000	grote gele kwikstaart	150 - 175								
		3.000 - 4.000	grauwe klauwier	100 - 150								
		2.400 - 3.600	grauwe gans	100 - 135								
		2.300 - 3.500	woudaapje	100 - 130								
		< 3.000	blauwe kiekendief	90 - 125								
		2.500 - 3.000	ortolaan	100								
		2.000 - 3.000	kwartelkoning	100								
		2.000 - 3.000	duinpieper	75 - 90								
		1.750 - 3.000	kransvogel	50 - 75								
		1.750 - 3.000	pijlstaaft	45 - 75								
		2.400 - 2.600	kuifduiker	30 - 70								
		1.500 - 2.500	kruisbek	25 - 75								
		1.500 - 2.500	dwergmeeuw	0 - 70								
		1.500 - 2.500	krooneend	40 - 60								
		1.500 - 2.000	cetti's zanger	60								
		1.500 - 2.000	kleinst waterhoen	< 50								
		1.500 - 2.000	grauwe kiekendief	30 - 50								
		1.500 - 2.000	nijlgans	30 - 50								