

BROEDVOGELS VAN DE HOORNEBOEGSCHE HEIDE IN 1998

Subgroep Avifauna
Dick A. Jonkers

© Copyright 1998 – Vogelwerkgroep Het Gooi en Omstreken Hilversum
Overname van gegevens is alleen toegestaan met bronvermelding en na schriftelijke
toestemming van de Vogelwerkgroep Het Gooi en Omstreken

VOGELWERKGROEP HET GOOI EN OMSTREKEN
Hilversum, 1998 Uitgave: 110





INHOUD

INVENTARISATIES

VOORWOORD

SAMENVATTING

1	INLEIDING	7
2	LIGGING, EIGENDOM EN BEHEER	8
3	TERREINBESCHRIJVING	10
4	WERKWIJZE	13
5	WEERSOMSTANDIGHEDEN	14
6	RESULTATEN	16
	6.1 Soortbespreking	16
	6.2 Niet-broedvogels	18
	6.3 Waarnemingen van andere dieren	20
7	VERGELIJKINGEN MET EERDERE INVENTARISATIES	21
8	BROEDVOGELS, BEHEER EN DOELSOORTEN	23
	GERAADPLEEGDE LITERATUUR	26
	BIJLAGEN	29

INVENTARISATIES

Het tot stand komen van dit rapport zou niet mogelijk zijn geweest zonder de hulp van degenen die zich voor dag en dauw op pad hebben begeven om de gegevens te verzamelen. Aan hen is de vogelwerkgroep veel dank verschuldigd. De volgende personen leverden een bijdrage: A. van Daalen, J.Domhof, N.Dwars, M. de Graaf, D.A. Jonkers, A. Mulder, J.Nijhof, M. Prins, P. Spoorenberg, J. Terlouw, A. Vermeule & F.H. van de Weijer.

VOORWOORD

Het begint zo langzamerhand bij de Vogelwerkgroep Het Gooi en Omstreken een goede traditie te worden om eens in de zoveel jaar een van de Gooise heidevelden op het voorkomen van de soorten en aantallen broedvogels te inventariseren. Een nuttige zaak, want de heide is een essentieel onderdeel van het Gooi, de recreatieve druk erop is groot en het beheer ervan is niet eenvoudig.

Dit rapport kan worden beschouwd als een van de vele die verschenen zijn en het beschrijft de ontwikkelingen die hebben plaatsgevonden. Het is te hopen dat er ook in de toekomst enthousiastelingen zich beschikbaar zullen blijven stellen om inventarisaties uit te voeren. Alleen dan zullen we weten hoe het er met de kenmerkende heidevogels voorstaat en wat eraan gedaan kan worden om deze te behouden.

SAMENVATTING

Bij inventarisaties die in 1998 op de Hoorneboegsche Heide zijn uitgevoerd is het voorkomen van 18 verschillende vogelsoorten vastgesteld. De talrijkste soort was de Veldleeuwerik met 31 broedparen, gevolgd door de Fitis met 20 en de Boompieper met 15 broedparen. Ook de Roodborsttapuit was met 10 broedparen goed vertegenwoordigd. Dit hoge aantal op een heide met een zo grote recreatieve druk is verrassend, al zegt het nog niets over het broedsucces van de gevonden soorten. De heidevelden in Nederland worden een refugium voor soorten als de Veldleeuwerik die zich in het agrarische landschap niet kunnen handhaven. Uit een vergelijking met vroegere inventarisaties blijkt dat het aantal soorten bosvogels is toegenomen als gevolg van de verbossing van een deel van het gebied.

1 INLEIDING

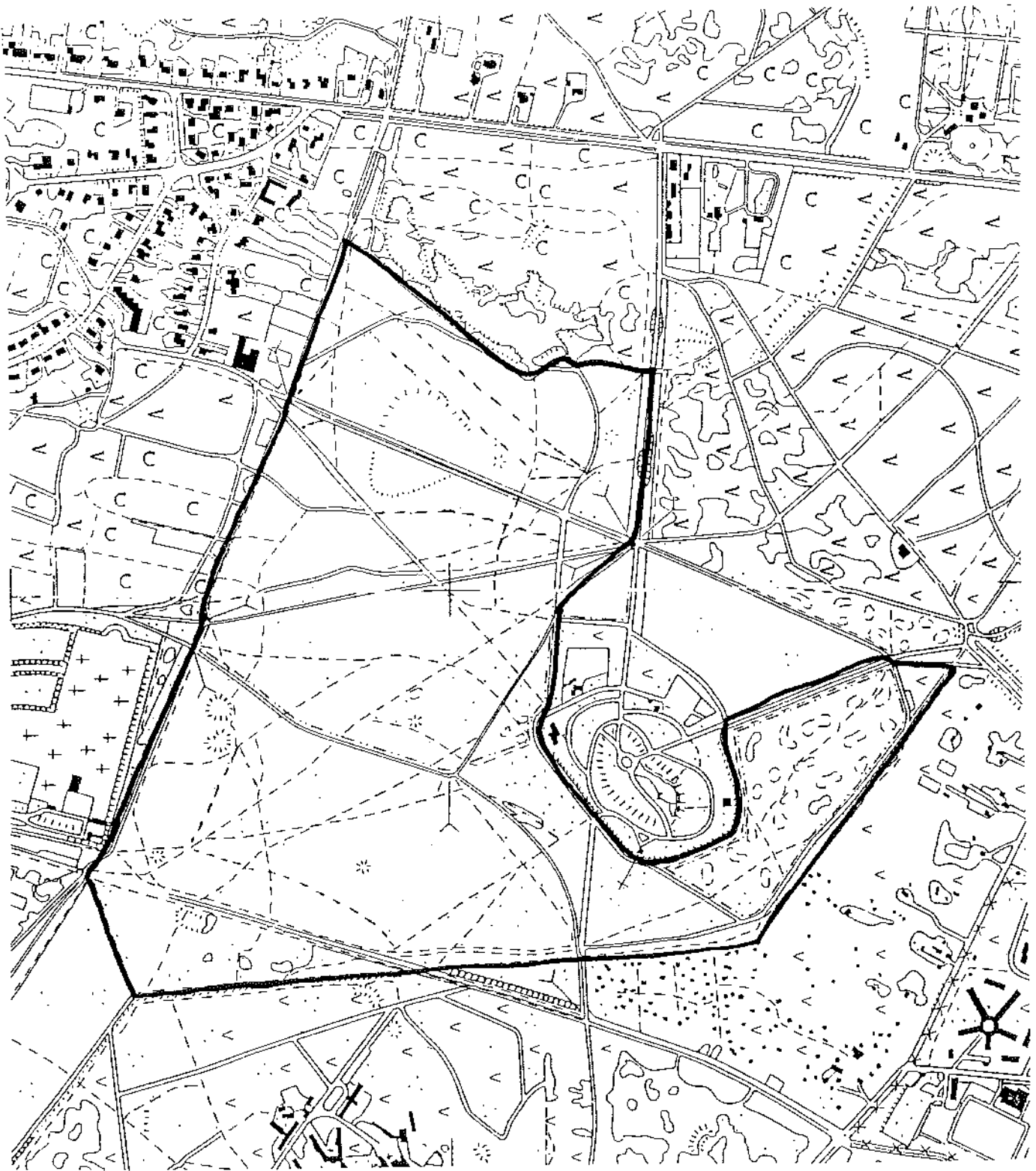
Van de grote heidevelden is de Hoorneboegsche Heide het laatste gebied dat nog geen begrazing heeft. De Stichting Gooisch Natuurreservaat heeft een plan om binnen niet al te lange tijd ook dit heideveld te laten begrazen. Over hoe dit moet gaan gebeuren wordt nog volop overleg gevoerd, maar een ding is zeker: runderen zullen als een soort maaimachine gaan fungeren. Voorafgaande aan die begrazing heeft de Vogelwerkgroep Het Gooi e.o. aangeboden om de broedvogelstand in het terrein vast te leggen door een broedvogelinventarisatie uit te voeren. De begrazing zal ingrijpende veranderingen in het terrein teweeg brengen, waarop flora en fauna zullen reageren. Door vooraf de basissituatie vast te leggen kunnen over een aantal jaren de effecten van deze beheersvorm worden nagegaan als er weer een nieuwe inventarisatie is uitgevoerd. In dit rapport zijn niet alleen de broedvogelgegevens vastgelegd, maar ook de waarnemingen van vogels die op een andere manier van het terrein gebruik maakten. Verder zijn gegevens van andere waargenomen dieren opgenomen.



2 LIGGING, EIGENDOM EN BEHEER

De Hoorneboegsche Heide ligt aan de zuidwestrand van Hilversum (figuur 1). Het grootste deel ligt op de topografische kaart 31 F Oud-Loosdrecht in atlasblok 31-28, een kleiner deel op 32 A Soestdijk in atlasblok 32-21. Grof genomen ligt het geïnventariseerde gebied tussen Zonnestraat/Zonneheide, de Zuiderheideweg, de Uilenbergjes en Hoorneboegse laan met het Conferentieoord De Hoorneboeg.

Het eigendom berust bij de het Goois Natuurreservaat, dat ook verantwoordelijk is voor het beheer. In het verleden bestond dat uit het voortdurend afremmen van de successie door het verwijderen van opslag van grove den (vliegden), Amerikaanse vogelkers, berk en zo nodig ook eik. Om de veroudering van de hei te voorkomen werd volgens een vast schema, met een omloop van vijf jaar in de loop van de winter de oude heide gebrand. De laatstgenoemde beheersvorm is inmiddels verlaten en men is er toe overgegaan om te maaien en te plaggen. In het deel dat tussen het conferentieoord en Zonneheide ligt, wordt met behulp van vrijwilligers sinds enige tijd geprobeerd tussen de bomen open plekken te creëren.



Figuur 1 Ligging en begrenzing van het inventarisatiegebied

3 TERREINBESCHRIJVING

De totale oppervlakte van de Hoorneboegsche Heide bedraagt 145 ha. Het gebied ligt rondom het conferentieoord/landgoed De Hoorneboeg. Er is een open deel ten noorden van het landgoed en een verbost deel aan de zuidzijde ervan.

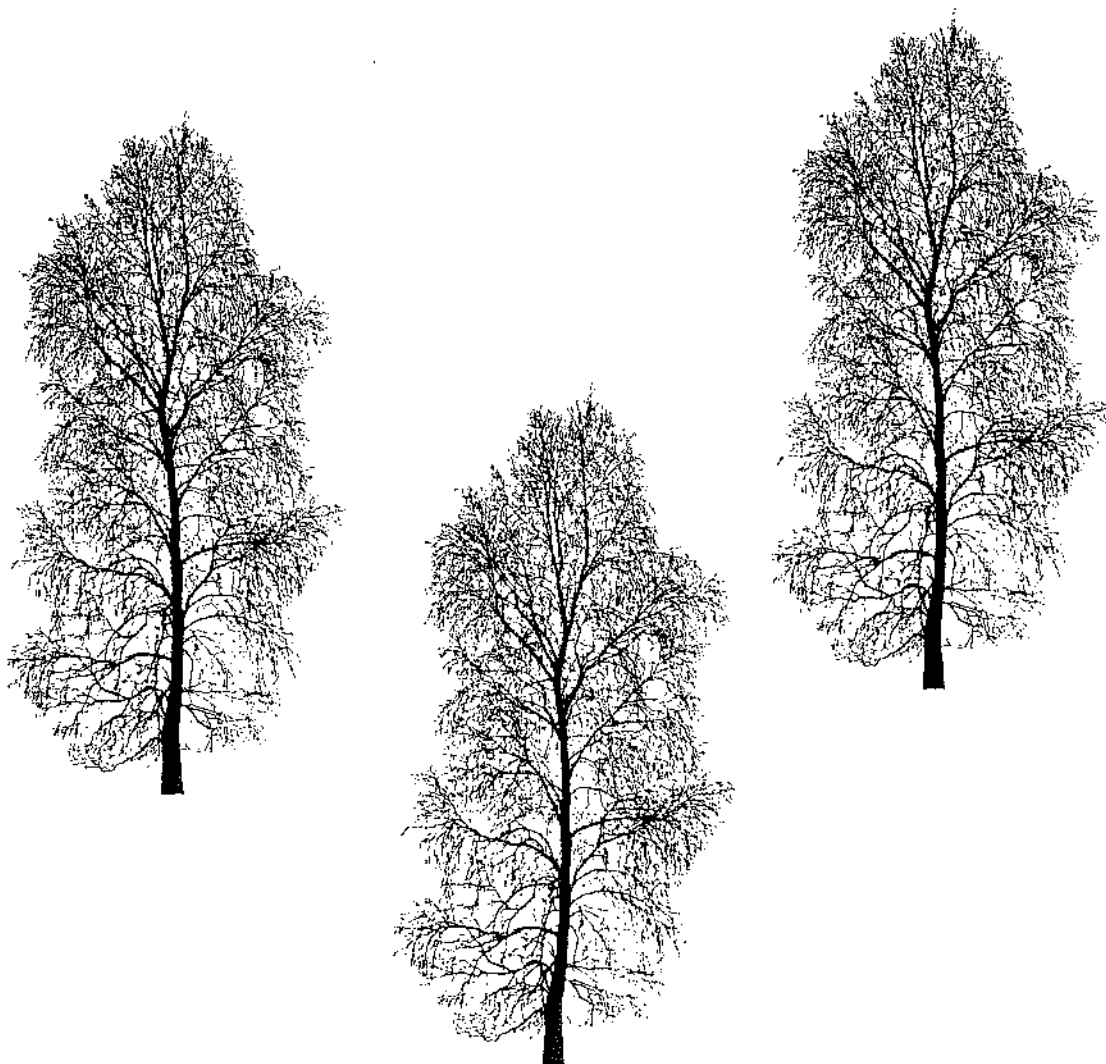
De aard van het terrein is de laatste decennia sterk veranderd. Van hei is eigenlijk nauwelijks meer sprake. Grote delen zijn vergrast en door het maaien en de delen die geplagd zijn maakt het gebied een nogal desolate indruk. Wanneer de behandelde delen opnieuw met heide begroeid zijn zal het aanzien weer verbeterd zijn. Door het hele terrein loopt een dicht padennet, waarvan het grootste deel uit al dan niet officiële wandelpaden bestaat. Vier fietspaden vanuit Hilversum voeren respectievelijk naar Loosdrecht, Vliegveld Hilversum, landgoed Einde Gooi en Hollandsche Rading. Het netwerk van paden heeft een totale lengte van vijftien kilometer en beslaat dus bij een gemiddelde breedte van 1.5 m een totale oppervlakte van 15 hectare. Het zuidelijke deel bestond in de jaren zeventig nog uit open boomheide, maar is sindsdien dichtgegroeid en heeft het aanzien van een bos gekregen.

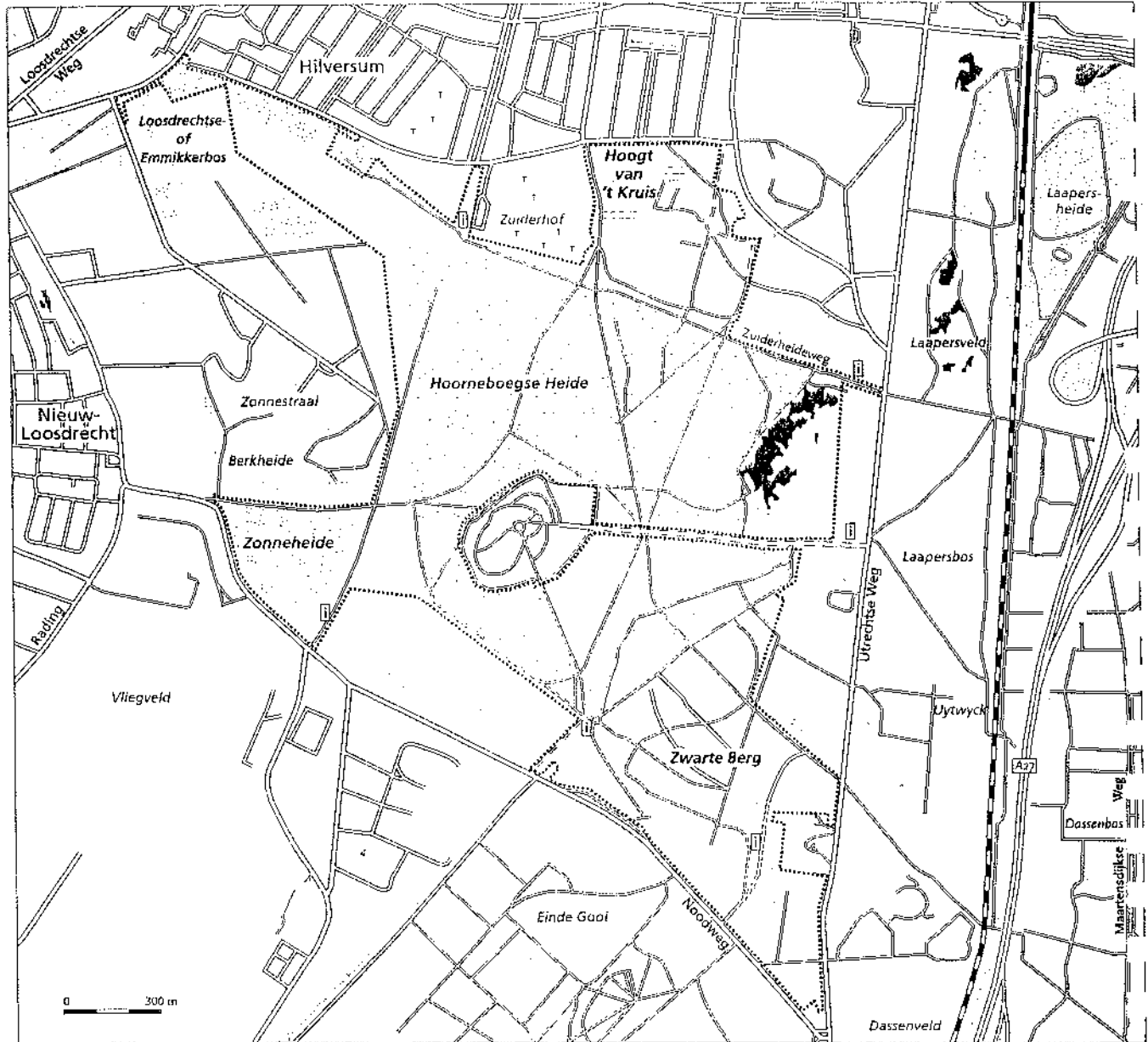
Het deel ten oosten van het brede zandspoor dat naar het Hoogt van 't Kruis voert bevat nog de meeste heide. De rest van het gebied is zeer sterk vergrast met pijpestrootje of bochtige smele. Hier en daar komen plukken met brem voor. De struikjes Amerikaanse vogelkers op de hei zijn regelmatig afgezet of met een bosmaaier behandeld. Tussen het fietspad van de begraafplaats naar het oosten en een breed zandspoor staan eiken en berken van ongeveer 8-10 m hoog. De strook is te smal om broedvogels te kunnen herbergen.

Op de hei zijn enkele jaren geleden stukjes van totaal enkele hectares geplagd, terwijl op een andere plek ca 1½ ha is gemaaid. In het verboste deel aan de zuidwestzijde van het landgoed de Hoorneboeg wordt al enige tijd kleinschalig geplagd en worden bomen verwijderd. In dit deel komen plekken voor die volledig dichtgegroeid zijn met grove den en hier en daar met eik en berk. Plaatselijk komt verspreide opslag van Amerikaanse vogelkers voor en soms duiken plekken met braamstruweel op. Het hele gebied lijkt weinig meer op een heide en maakt door de ver voortgeschreden vergrassing en de talloze betredingsporen een verpauperde indruk.

De recreatieve druk is aanzienlijk waarbij onderscheid valt te maken tussen recreanten die dagelijks hun hond uitlaten en zij die het gebied bezoeken om te wandelen, te fietsen of te joggen. In tegenstelling tot de andere heideterreinen hoeven honden hier in de periode 15 maart tot 15 juli niet aangeliend te worden en is het daardoor ook voor mensen die verder weg wonen een aantrekkelijk uitlaatgebied. 's Morgens als het licht wordt zijn de eerste hondenuitlaters al op de hei te vinden, daarna ontstaat er tot ongeveer tot tien uur een piek, die aan het eind van de middag en 's avonds weer bereikt wordt. Een willekeurige opname op 21 maart van 6.15-8.30 uur leverde in totaal al 30 uitlaters op. Daaronder bevonden zich ook joggers met een of twee honden, die het nuttige met het aangename verenigden. Voor een gebied dat zo dicht bij de bebouwing ligt is het ook ideaal om het te gebruiken bij kinderfeestjes. Eenmaal werd bij een avondinventarisatie waargenomen dat een groep jubelende kinderen, voorzien van

klapperpistooltjes, zich met hun begeleiders de hei op begaven. Het is er een komen en gaan van mensen met in het weekeinde zeer veel wandelaars en fietsers erbij. Voor ruiters - er ligt aan de rand van het vliegveld bij Loosdrecht een manege- lopen er speciale ruiterroutes.





4 WERKWIJZE

Zoals tegenwoordig gebruikelijk voor broedvogelinventarisaties, is de uitgebreide territoriumkarteringsmethode gehanteerd. De richtlijnen die hiervoor door SOVON (Van Dijk 1996) zijn opgesteld zijn gevolgd. Tijdens de avondinventarisaties zijn geen bandrecorders gebruikt. Het aantal inventarisatierondes dat is gemaakt, staat per maand en deel van de dag aangegeven in tabel 1.

Maand	vroege ochtend	overdag	avond
Februari	-	1	
Maart	3	1	2
April	5	-	-
Mei	5	-	-
Juni	3	-	1
Juli	1	-	-

Tabel 1 Aantal inventarisatierondes per maand en dagdeel

Uit de bovenstaande tabel valt op te maken dat het aantal inventarisatierondes groot is geweest, en de inventarisaties in de voornaamste inventarisatieperiode maart-juni ruim vier keer per maand zijn uitgevoerd. Dit aantal is meer dan voldoende om tot het vaststellen van een goed overzicht van de soorten en aantallen broedvogels te komen. Voor heideterreinen, waar vooral zomervogels met een vrij hoge trefkans voorkomen, wordt een aantal van acht bezoeken voldoende geacht (Hustings *et al.* 1985). Omdat de heide en het beboste gedeelte samen een behoorlijke oppervlakte bezitten is niettemin gekozen voor meer bezoekrondes. Ook het aantal avondrondes was toereikend om na te gaan of er in het beboste gedeelte uilen zouden broeden. De norm voor een goede en volledige broedvogelinventarisatie is dat er minimaal 5-25 uren in een gebied moet zijn doorgebracht (Hustings *et al.* 1985). Die norm is door het grote aantal bezoeken en de tijdsduur daarvan ruimschoots gehaald. De overzichtelijkheid van het terrein en het aantal gebrachte bezoeken geven geen aanleiding te veronderstellen dat er een ondertelling heeft plaatsgevonden.

5 WEERSOMSTANDIGHEDEN

De inventaristoren hadden niet over het weer te klagen. Dit was over het algemeen goed, waardoor zonder problemen geïnventariseerd kon worden. In februari was het op de inventarisatiedag zonnig weer en in maart bleef de temperatuur onder de 10° Celsius en de wind beperkt tot maximaal matig. April had af en toe dagen met motregen en grondmist, maar de zangactiviteit werd hierdoor niet beïnvloed. Dit weertype was ook in mei aanwezig, terwijl in juni op een van de dagen flinke regen viel. Ook in juli was het weer op de inventarisatiedag goed.

Hondenaanlijnregeling



vrij toegankelijk

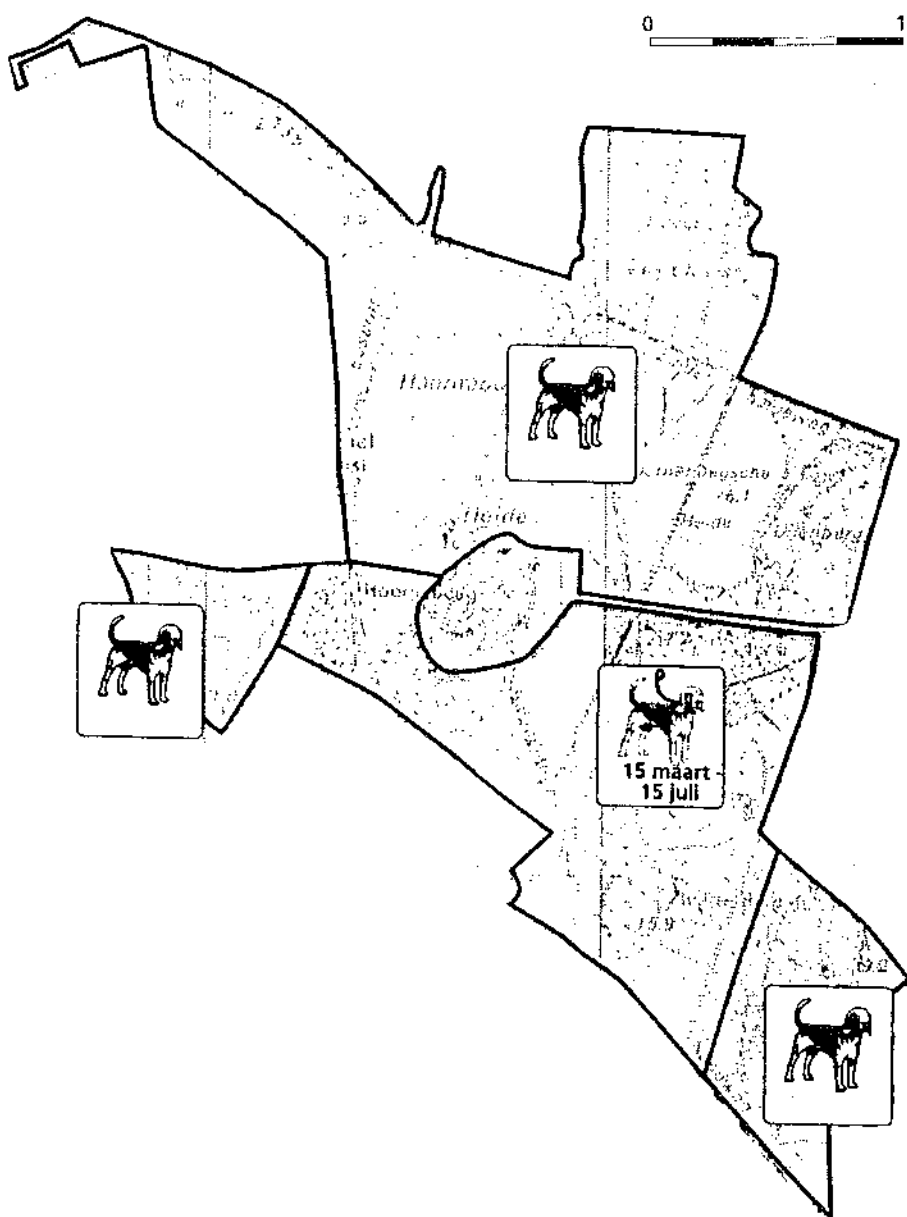


toegankelijk, mits aangelijnd
tijdens broedseizoen
(15 maart - 15 juli)



toegankelijk, mits aangelijnd
(begrazingsgebied)

0 1 km



6 RESULTATEN

Zoals te verwachten was bleef het aantal soorten dat als broedvogel werd vastgesteld gering. Droge heide op de hogere zandgronden, met zo'n kleine oppervlakte, druk bezocht, en voor een groot deel vergrast heeft voor de meeste soorten vogels maar weinig te bieden. Daarom is het toch nog verrassend dat 19 soorten zijn aangetroffen. De broedvogellijst (figuur 2) bevat zowel heidevogels, bos-, als struweelvogels.

Houtduif	1
Grote bonte specht	1
Boomleeuwerik	1
Veldleeuwerik	31
Boompieper	15
Graspieper	1
Winterkoning	4
Zanglijster	1
Merel	5
Roodborsttapuit	15
Roodborst	7
Fitis	20
Tjiftjaf	1
Koolmees	10
Pimpelmees	2
Kuifmees	2
Boomkruiper	2
Kneu	1
Vink	8



Figuur 2. Totaal aantal vastgestelde soorten en broedparen in 1998 op de Hoorneboegsche Heide

6.1 Soortbespreking

Houtduif Het enige paar waarvan een territorium kon worden vastgesteld bevond zich in een boomgroep in een beschut liggend deel van de heide in de noordwesthoek.

Grote bonte specht Van deze soort werd een nest gevonden dat niet eens zo ver van een pad zat. Op het landgoed Hoorneboeg was ook een paar aanwezig en dit kwam regelmatig foerageren in het verboste heidedeel aan de westzijde.

Boomleeuwerik Het territorium lag in een zanderig deel van de heide niet ver van de Hoorneboegse laan. In dit deel ontbrak de Veldleeuwerik. Verder zijn in maart in het noordwestelijk deel en in een zanderig deel boven het landgoed op twee plekken ook nog Boomleeuweriken gezien en gehoord. Telkens betrof het een exemplaar.

Veldleeuwerik Deze soort was zeer goed vertegenwoordigd. De eerste tekenen die daar op wezen waren schermutselingen van groepjes vlak voor het begin van het broedseizoen, na aankomst uit de winterkwartieren. De verspreiding was homogeen en de delen waar de soort ontbrak kenmerkten zich door dat zij zanderig waren of voor een deel met bomen bedekt waren.

Boompieper De verspreiding van de Boompieper is complementair aan die van de Veldleeuwerik. De territoria bevonden zich grotendeels aan de randen van het geïnventariseerde gebied of op plekken met boomgroepjes. In het zuidwestelijk deel was de boompieper alleen in het meer open stuk aanwezig; de rest was te veel verbost.

Graspieper Slechts één paar had zijn domicilie op de hei. In maart hielden zich hier en daar exemplaren op die kennelijk overwinterd hadden. Dit verschijnsel treedt bij veel heidevelden op. Begin april zaten er af en toe doortrekkende exemplaren in het gebied en half juni waren de eerste trekkers al weer aanwezig.

Winterkoning Het zal niemand verbazen dat de winterkoningterritoria alleen in het verboste deel werden aangetroffen. De Winterkoning is een bos- en geen heidevogel, die ondergroei en hopen takken op prijs stelt. Soms is een overhangend stukje begroeiing op een reliëfrijk deel of een braamstruik al voldoende.

Merel Op twee plekken bevonden territoria zich aan de rand en dit was alleen aan de westzijde van het gebied het geval. Verder was het zuidwestelijke deel met de overige territoria bezet.

Zanglijster Zelfs al is een deel verbost, dan is het nog geen biotoop voor zanglijsters. Toch had een paar een plek gekozen om zich te vestigen. Voor de voedselvoorziening zullen deze vogels zich waarschijnlijk voor het grootste deel op het landgoed Hoorneboeg hebben gericht.

Roodborsttapuit Zoals op vrijwel alle heidevelden in Nederland deed ook hier de Roodborsttapuit het uitstekend. Behalve op de plekken waar zij zich al jaren geleden vestigden en handhaafden bevonden de paren zich nu ook meer naar het westen. Het broedsucces lijkt gering te zijn. Op slechts twee veldkaarten werd de aanwezigheid van paren met jongen gemeld.

Roodborst Net als de Winterkoningen hielden de Roodborsten zich in het verboste deel op. Of de dichtheid hier nog zal toenemen zal afhangen van de ontwikkeling van het gebied. Wanneer de successie zich nog voortzet kan het aantal broedparen nog toenemen. Als er gekozen wordt voor meer openheid volgt er een daling.

Fitis Fitisen zijn echte pioniers die zich al vestigen bij de eerste opslag van een boompje of struikje in de vrij hoge grasachtige vegetatie die daaronder aanwezig is. De verspreidingskaart toont waar dit soort situaties aanwezig zijn. Aan de oostzijde is het veel te kaal bij de randen met vliegdennen.

Tjiftjaf Wanneer de Fitis verdwijnt omdat er open plekken met bomen ontstaan, verschijnt de Tjiftjaf. Tot nu toe zijn dit soort plekken, waar bovendien ook nog grasachtige ondergroei moet voorkomen, zeer schaars.

Koolmees Deze dominante holenbroeder vindt altijd wel een plekje waar hij zijn nest kan bouwen. Dit hoeft niet per definitie een nestkast of een boomholte te zijn, maar kan ook onder een boomwortel o.i.d. gesitueerd zijn. Op het aanliggende landgoed Hoorneboeg komen jaarlijks 10 -15 paren Koolmezen in nestkasten tot broeden. Op het circa 11 ha grote landgoed is de voedselsituatie gunstig. Dit en het ontbreken van voldoende nestgelegenheid zou wel eens de reden kunnen zijn voor het nestelen in de onmiddellijke omgeving, waar de voedselsituatie veel slechter is. Een gunstige omstandigheid voor een onderzoekje om deze theorie te testen kan worden gecreëerd door het aantal nestkasten op het landgoed uit te breiden.

Pimpelmees Voor de Pimpelmees geldt in feite hetzelfde, al is het aantal vastgestelde territoria veel kleiner. De regel dat in gebieden waar kool- en Pimpelmezen broeden de verhouding 2 : 1 is gaat ook hier weer op.

Kuifmees De twee territoria van deze soort bevonden zich in het verboste deel. Hun aanwezigheid duidt erop dat daar ergens plekken moeten zijn met zacht en rottend hout, anders gezegd, bomen die zich in de aftakelingsfase bevinden.

Boomkruiper De Boomkruiper is niet zoals de mezen afhankelijk van een holte, maar kan ook in een spleet of achter een stuk schors broeden. In het uiterste puntje van het gebied en langs de rand zijn de bomen al oud en zijn dit soort situaties aanwezig.

Kneu Een leuke soort voor de heide die zijn territorium in een bosje op het kruispunt van twee fietspaden had gevestigd.

Vink De laatste in de opsomming is de Vink die kenmerkend is voor plekken met wat hogere aaneengesloten boomgroepen. Het is daarom niet zo vreemd dat het merendeel van de territoria zich in het verboste deel bevonden.

6.2 Niet-broedvogels

Aalscholver Het gebied lag in de vliegroutes van de Aalscholvers die vrijwel iedere inventarisatieronde zijn gesignaleerd.

Blauwe reiger Af en toe vlogen exemplaren over, meestal in noordelijke richting.

Smient En onbekend aantal Smienten vloog op 28 maart over.

Grauwe gans Op 10 juni vlogen 22 Grauwe ganzen over.

Bergeend Er zijn vier keer Bergeenden in het gebied gesignaleerd. De eerste twee keren was dat op 14 maart en op 4 april bij de Uilenbergjes, de derde keer op 25 april op de grens met Zonnestraat, en de vierde keer op 9 mei bij het landgoed Hoorneboeg

Knobbelzwaan Twee van deze statige zwanen wickten op 5 mei over het gebied.

Nijlgans Nijlganzen zijn alleen overvliegend gesignaleerd. De volgende waarnemingen zijn gedaan: 30 april 2 exemplaren richting oost; 9 mei 3 exemplaren overvliegend.

Buizerd In de omgeving broeden paren, waarvan exemplaren boven de hei zijn gesignaleerd.

Havik Van het broedpaar dat op Zonnestraat huisde, verscheen af en toe een exemplaar boven de heide.

Torenvalk Niet ver van het gebied moet ergens een Torenvalk gebroed hebben. Tijdens bijna iedere inventarisatieronde hing een exemplaar boven het gebied te bidden.

Waterral Op 21 maart is 's avonds een overvliegend exemplaar gehoord.

Kievit De enige waarnemingen zijn die van een overvliegend exemplaar op 9 mei en van drie groepjes van respectievelijk 2, 9, en 4 exemplaren op 21 juni.

Goudplevier Op 30 april vlogen vijf Goudplevieren naar het noorden.

Wulp Een overvliegend exemplaar is op 10 april gezien.

Oeverloper Deze soort is op 21 mei tot twee keer toe overvliegend gesignaleerd.

Tureluur Op 10 april vloog een Tureluur over.

Groenpootruiter Op 30 april vloog een exemplaar naar het noorden.

Houtduif Overvliegende Houtduiven waren aan de orde van de dag. Verder waren rondom het gebied overal exemplaren aanwezig.

Holenduif Af en toe vlogen er enkele exemplaren over, terwijl op de Hoorneboeg vrijwel tijdens iedere ronde exemplaren zijn gehoord

Bosuil Af en toe zijn Bosuilen op de Hoorneboeg gehoord. De soort is daar broedvogel.

Ransuil Een paar met jongen bevond zich in een grove den op een nest langs het fietspad naar het vliegveld Hilversum. Een jagend exemplaar, wellicht een van de ouders, is langs het fietspad de Bosdrift gezien. Langs de rand ter hoogte van het Hoogt van 't Kruis is echter ook een keer een exemplaar gezien dat van een ander broedpaar was.

Gierzwaluw Het gebied werd geregeld door uit Hilversum afkomstige Gierzwaluwen bezocht om er te foerageren.

Groene specht De Groene specht is geregeld gehoord of gezien. Er waren twee plekken waar deze soort het meest is waargenomen en dat zijn het landgoed Hoorneboeg en Zonnestraat.

Grote bonte specht De meeste keren waren, behalve het broedpaar, roepende exemplaren rond het gebied aanwezig, maar op 21 mei foerageerden twee Grote bonte spechten in het gebied.

Kleine bonte specht Een roepende Kleine bonte specht is op 16 maart op Zonnestraat gehoord.

Zwarte specht Op 30 april riep een exemplaar op de Hoorneboeg. Deze vogel is daarna nog vele keren gehoord. Dezelfde datum is ook een exemplaar gehoord bij het Hoogt van 't Kruis.

Graspieper Deze soort is niet alleen broedvogel, maar overwintert ook met enkele exemplaren op de hei. Verder streken af en toe tijdens de voorjaarstrek en na het broedseizoen Graspiepers in de hei neer.

Veldleeuwerik 's Winters zijn soms kleine groepen op de heide aanwezig; op 23 februari was dat een groepje van acht exemplaren. Op 1 maart vloog een groepje van zeven vechtende Veldleeuweriken rond in het westelijk deel.

Boerenzwaluw De heide wordt door broedvogels uit de omgeving als foerageergebied benut. Het maximum aantal dat tegelijkertijd is gezien, bedraagt 25 exemplaren op 10 juni.

Witte kwikstaart Ten noorden van de Hoorneboeg hield zich vrij regelmatig een Witte kwikstaart op. Deze was afkomstig van de dit landgoed, waar een broedpaar huisde.

Klapekster Op 23 februari was een exemplaar op de heide aan het jagen.

Grote lijster Op dezelfde datum zat een exemplaar te zingen op het landgoed de Hoorneboeg.

Kramsvogel Er is alleen op 14 maart een Kramsvogel gezien.

Beflijster Een mannetje is op 30 april aangetroffen.

Tapuit Tijdens de voorjaarstrek zijn van 30 april een exemplaar en van 9 mei twee exemplaren gemeld.

Gekraagde roodstaart Op het landgoed de Hoorneboeg is de Gekraagde roodstaart broedvogel en hij is daar geregeld gehoord. Ook bij de voormalige manege aan de rand van het Hoogt van 't Kruis is de soort broedvogel en op die plek zowel gezien als gehoord.

Zwartkop Eind mei is in het uiterste zuidwestelijke puntje een zingend exemplaar gesignaleerd.

Tjiftjaf Op 9 mei waren op vier plaatsen Tjiftjaffen aanwezig die niet tot de broedparen behoorden. Deze vogels bevonden zich aan de randen van het gebied.

Koolmees Vanuit de Hoorneboeg, waar ook nestkasten hangen, zwermden Koolmezen over het aangrenzende gebied uit om daar voedsel te zoeken.

Pimpelmees Voor deze soort geldt hetzelfde als bij de vorige.

Zwarte mees Af en toe zwierven Zwarte mezen rond. Onder andere op de Zwarte Berg behoorden zij tot de mezen die in nestkasten broedden.

Glanskop Een zingend exemplaar zat op 16 maart op de Hoorneboeg.

Boomklever Er huizen enkele paren op de Hoorneboeg en deze zijn vrij geregeld gehoord.

Bonte vliegenvanger Deze soort is broedvogel op het landgoed de Hoorneboeg en is daardoor vrij geregeld gesignaleerd in de omgeving van dit gebied.

Rietgors Hoewel deze soort nogal eens op met gras bedekte heidevelden te zien valt, is er alleen op 10 april een exemplaar waargenomen.

Appelvink Een roepend exemplaar zat op 5 mei in een beuk van het landgoed de Hoorneboeg en twee exemplaren vlogen daar op 9 mei rond.

Putter Op 5 mei vloog een Putter over.

Barmsijs En overvliegend exemplaar is op 25 april gesignaleerd en op 5 mei vloog eveneens een exemplaar over.

Kruisbek Op 21 maart vloog aan de rand onder de Hoorneboeg tegen de Zwarte Berg aan een Kruisbek rond. Boswachter Broeke van het Goois Natuurreservaat hoorde en zag rond die datum geregeld exemplaren bij zijn huis, dat niet ver van de waarnemingsplaats staat. Het is duidelijk dat er op de Zwarte Berg een broedgeval moet zijn geweest.

Spreeuw Deze algemene soort is geregeld overvliegend gezien. Op 21 juni vlogen er geregeld groepjes over.

Zwarte kraai Vrijwel elke inventarisatieronde waren Zwarte kraaien aanwezig. Meestal was dit een groepje van vier exemplaren dat zich in elkaars omgeving ophield. Op 21 maart waren twaalf Zwarte kraaien aanwezig.

Kauw Voor de Kauwen is de heide een aantrekkelijk foerageergebied. Op 5 mei waren er zelfs veertig exemplaren tegelijk aanwezig.

Ekster Meestal waren er wel enkele Eksters op de heide te zien. Dit was meestal langs de randen het geval en vooral in de omgeving van de begraafplaats Zuiderhof.

Vlaamse gaai Af en toe werd langs de rand een exemplaar waargenomen. Op 5 mei waagde een exemplaar het om over de hei te vliegen.

6.3 Waarnemingen van andere dieren

Rode bosmier Dicht bij een pad tegen het landgoed de Hoorneboeg zat in de bosrand een nest. De soort is niet nader gedetermineerd.

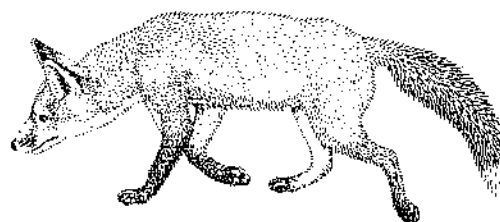
Ree In de zuidwesthoek liep op 21 juni een exemplaar rond.

Haas Op 10 juli bevonden zich twee Hazen in het gebied.

Konijn De enige waarnemingen van Konijnen zijn afkomstig van 21 juni, toen drie exemplaren zijn gezien.

Vos Aan de rand bij Zonnestraal liep op 10 juli een vos.

Vleermuis spec. Op 28 maart vloog bij de oostrand ter hoogte van de Uilenbergjes een vleermuis rond. Eind juni, op de 21^e, was dat een heel groot exemplaar, waarschijnlijk een laatvlieger.



7 VERGELIJKINGEN MET EERDERE INVENTARISATIES

Het gebied is in 1971 onderzocht voor de 'Avifauna van Midden-Nederland' (Alleyn *et al.* 1971). De oppervlakte die in dat jaar is geïnventariseerd was aanzienlijk groter, omdat de begrenzing toen door de Nootweg en Utrechtseweg werd gevormd. De basisgegevens van deze inventarisatie bevinden zich in het archief van de vogelwerkgroep. Daarna is de Hoorneboegsche Heide in 1972 onder de loep genomen (Jonkers & Klein 1973). Bij die inventarisatie maakte het landgoed de Hoorneboeg deel uit van het inventarisatiegebied, maar was de rest gelijk aan de nu uitgevoerde inventarisatie. Helaas is de heide bij de inventarisaties van 1980-1982 (Moolenbeek *et al.* 1985) niet bekeken. Uit het voorgaande valt af te leiden dat een volledige kwantitatieve vergelijking van alle vastgestelde soorten niet mogelijk is. Wanneer uit die jaren nog territoriakaarten beschikbaar waren geweest zou dit geen probleem hebben opgeleverd. Kwalitatief valt er echter het een en ander te zeggen over een deel van het gebied en kwantitatief over de heidevogels.

In de jaren zeventig was de zuidwesthoek nog een deel met boomheide, met verspreid staande bomen, waaronder hei groeide. Nu is dit deel vrijwel geheel verbost, waardoor de broedvogelsamenstelling zich sterk heeft gewijzigd. Voor heidevogels is er geen plaats meer, hun habitat is verdwenen en daarvoor is een bosmilieu in de plaats gekomen. De komst van Winterkoning, Kool-, Pimpelmees en Vink is een duidelijke indicatie. Van kenmerkende heidevogels kunnen wel vergelijkingen worden gemaakt. In onderstaande tabel (tabel 2) zijn van deze soorten de resultaten van de inventarisaties in 1970, 1972 en 1998 opgenomen. In de tabel valt 1972 op door het geringe aantal paren dat toen is vastgesteld. Een zo sterke daling binnen twee jaar is onwaarschijnlijk, vooral ook omdat er aan het gebied in die periode niets is veranderd. Het lijkt erop dat in 1972 onderteld is, wat ook naar voren komt uit gegevens van andere soorten. Deze gegevens worden dan ook niet bij de vergelijking betrokken.

Soort	1970	1972	1998	Trend
Veldleeuwerik	19	3	31	+
Boomleeuwerik	1	0	1	constant
Boompieper	26	3	15	-
Graspieper	0	0	1	?
Roodborsttapuit	0	0	10	+

Tabel 2 Vergelijking van het aantal broedparen van kenmerkende heidesoorten van 1970-1998

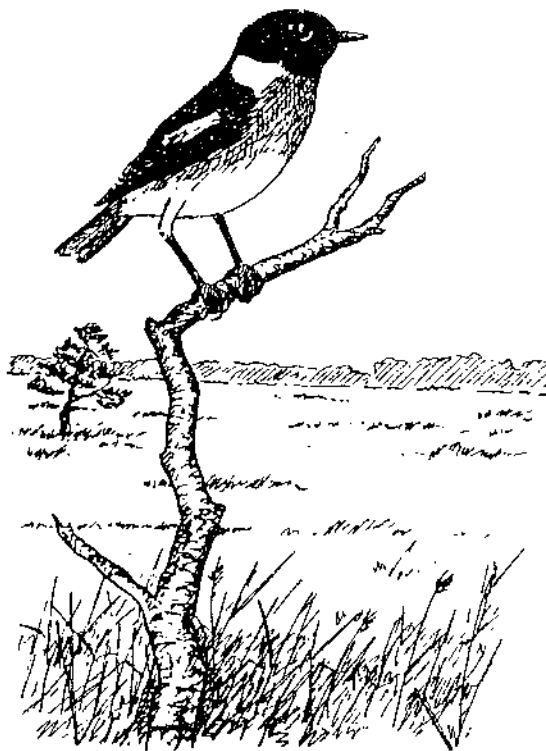
Voor de Veldleeuwerik vormen de heidevelden in Nederland inmiddels een toevluchtsoord. Op de Zuiderheide bij Hilversum bereikte de stand in 1990 al weer de waarde van die van 1969 (Jonkers 1992) en op de Wester- en Bussumerheide was de stand in 1994 t.o.v. 1980 respectievelijk vervier- en verachtvoudigd (Jonkers 1995). Gegevens van SOVON laten zien dat de Veldleeuwerik in de periode 1937-1977 nog een van de meest algemene broedvogels van Nederland was. Vrijwel alle atlasblokken in Nederland herbergden toen Veldleeuweriken. De afname was toen echter al op gang gekomen door veranderingen in het agrarisch gebied. Sinds 1960 bedraagt

de afname nu 90%. Er zijn nu -in 1998 - al atlasblokken met > 2000 ha agrarisch gebied, waarin geen enkele Veldleeuwerik meer voorkomt.

De afname van de Boompieper valt samen met het verbossen van het zuidwestelijk deel van het gebied en het verwijderen van de opslag uit het overige deel van de heide. De laatstgenoemde vorm van beheer speelt de Veldleeuwerik in de kaart, want deze soort is gebaat bij open heide zonder boom- of struikopslag.

Graspiepers zijn altijd schaars geweest op de heidevelden, al overwinteren zij er wel. Het ziet er dan ook niet naar uit dat de stand nog zal toenemen, zelfs al zou de vergrassing nog toenemen.

Van oudsher is de Roodborsttapuit al een broedvogel van het gebied, getuige de vermelding dat de soort in 1898 broedend in het 'Loosdrechtsche Bos' was gevonden (Jonkers *et al.* 1987). Toen de soort in de jaren zestig op veel plaatsen verdwenen was, kon hij zich op de Hoorneboegsche Heide nog handhaven, want in 1963 en 1964 werd hij nog voor het gebied gemeld. In 1972 en van 1978 tot de hier beschreven inventarisatie was dat jaarlijks het geval. In die periode ging het meestal om twee broedparen. De bij de inventarisatie vastgestelde toename correspondeert met de landelijke opvallende aantalsverandering van een opgaande trend in de heide- en hoogveengebieden (Hustings 1986).



8 BROEDVOGELS, BEHEER EN DOELSOORTEN

Het verband tussen de aanwezige broedvogelbevolking en de terreinkenmerken kan worden afgelezen uit de ecologische vogelgroepen die in het terrein voorkomen. Tot de vogelgroepen die kenmerkend zijn voor heidevegetaties behoren de Korhoengroep en de Wulp-groep (Sierdsema 1995). Deze komen op de Hoorneboegsche Heide niet voor. De belangrijkste biotoopeisen voor de soorten uit beide groepen zijn open al dan niet structuurrijke heide, die grenst aan cultuurland. Wel aanwezige groepen zijn de Roodborsttapuit-groep (heide), waarvan behalve de Roodborsttapuit, Fitis en Kneu zijn vastgesteld en de Vink-groep (opgaand bos) met Houtduif, Koolmees, Vink en Vlaamse gaai.

Een andere ingang is het streefbeeld voor vogels van heiden. In 'Handboek natuurdoeltypen in Nederland' (Bal *et al.* 1995) wordt aangegeven hoe de natuurdoeltypen in de Ecologische HoofdStructuur (EHS) gerealiseerd kunnen worden. Droge heide (Hz-3.9) valt onder de half-natuurlijke eenheden en als doelsoorten worden hiervoor de volgende vogels genoemd:

Blauwe kiekendief, Duinpieper, Geelgors, Grauwe kiekendief, Grauwe klauwier, Groene specht, Klapekster, Korhoen, Kuifleeuwerik, Nachtzwaluw, Oeverzwaluw, Patrijs, Raaf, Rode wouw, Roodborsttapuit, Steenuil, Tapuit, Torenvalk en Velduil. Het zou van weinig realisme getuigen om ook maar een moment te denken dat de meeste van de genoemde soorten in de toekomst deel uit zullen maken van de avifauna. De oppervlakte van de Hoorneboegsche Heide is te gering, het is er niet rustig genoeg, de heide is te eenvormig en de omgeving is ongeschikt door het ontbreken van toereikende voedselgebieden en agrarisch landschap in de omgeving. De enige doelsoort die mogelijk in de toekomst het gebied nog kan gaan bezetten zal de Tapuit zijn. Geelgors en Patrijs zijn ook voor een groot deel van agrarisch gebied afhankelijk en de Nachtzwaluw vraagt rust, zandige delen met boomgroepen en rust. Torenvalk en Groene specht broeden in aangrenzend terrein en maken gebruik van de heide. De overige soorten hebben nooit op de Hoorneboegsche Heide gebroed en zullen dat ook nooit doen.

GERAADPLEEGDE LITERATUUR

Alleyn, W.F., L.M.J. van den Bergh, S. Braaksma, Th.J.F.A. ter Haar, D.A. Jonkers, H.N. Leys & J. van der Straaten. Avifauna van Midden-Nederland. Van Gorcum, Assen. 520 p.

Bal, D., H.M. Beije, Y.R. Hoogeveen, S.R.J. Jansen & P.J. van der Reest 1995. Rapport IKC Natuurbeheer 11. Informatie- en KennisCentrum Natuurbeheer, Wageningen; 107-108.

Dijk, A.J. van 1993. Handleiding SOVON Broedvogelonderzoek. SOVON, Beek-Ubbergen. 54 p.

Hustings, M.F.H., R.G.M. Kwak, P.F.M. Opdam & M.J.S.M. Reynen (eindredactie) 1985. Vogelinventarisatie. Natuurbeheer in Nederland. Deel 3. Pudoc, Wageningen/Nederlandse Vereniging tot Bescherming van Vogels, Zeist. 495 p.

Hustings, F. 1986 Veranderingen in de stand van de Roodborsttapuit *Saxicola torquata* in 1970-84. *Limosa* 59: 153-162.

Jonkers, D.A. & J. Klein 1973. Avifaunistische gegevens van enkele Gooise heidevelden. Vogelwerkgroep Het Gooi e.o. Uitgave 19. 18 p.

Jonkers, D.A., R.A. Kole & J. Taapken 1987. Vogels tussen Vecht en Eem. Vogelwerkgroep het Gooi en Omstreken, Hilversum; 285-286.

Jonkers, D.A. 1992 (samenstelling). Broedvogels van de Zuiderheide en de omgeving van Heidebloem in 1990. Vogelwerkgroep Het Gooi en Omstreken, Hilversum. Uitgave 77. 85 p.

Jonkers, D.A. 1994. Heidevogels in 1994 op de Wester- en Bussumerheide. Vogelwerkgroep Het Gooi en Omstreken, Hilversum. Uitgave 93. 53 p.

Moolenbeek, R.G., J. Harder & A.P. Vermeule (samenstelling) 1985. Broedvogels van de Gooise heidevelden. Vogelwerkgroep Het Gooi en Omstreken, Hilversum. 155 p.

Sierdsema, H. 1995 Broedvogels en beheer. Het gebruik van broedvogels in het beheer van bos- en natuurterreinen. SBB-rapport 1995-1, SOVON-onderzoeksrapport 1995/04. SBB/SOVON, Driebergen/Beek-Ubbergen. 88 p.

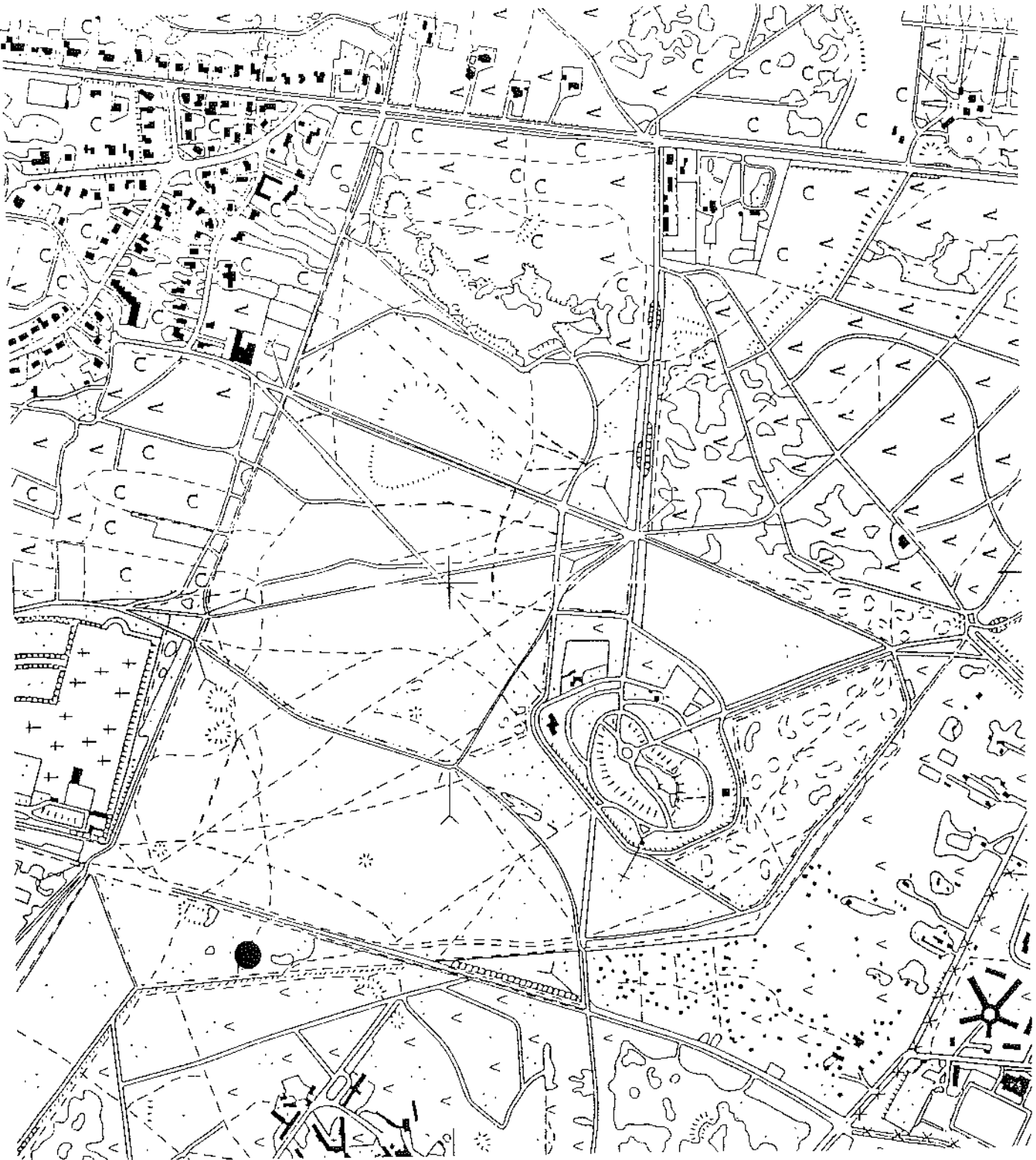




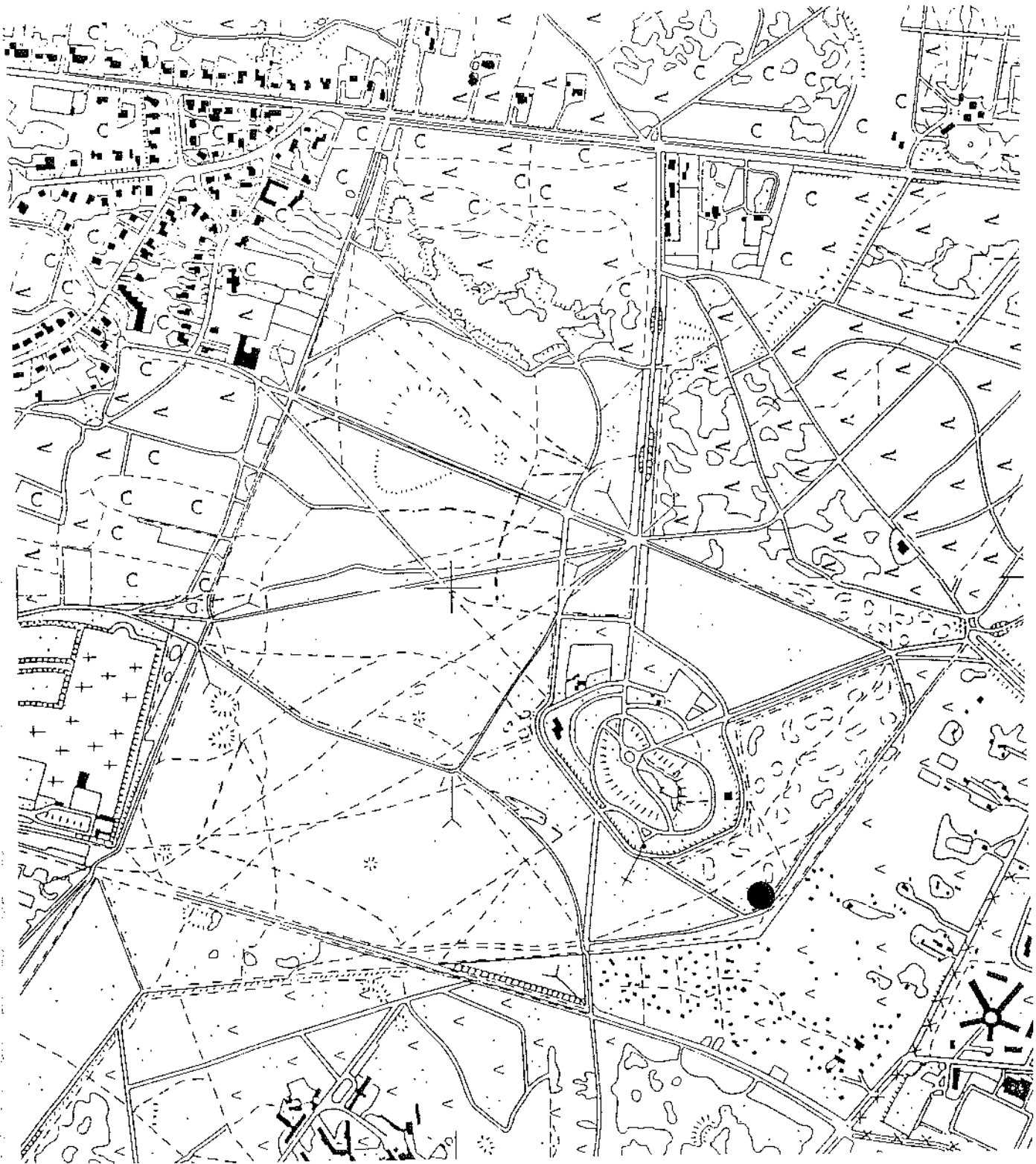
BIJLAGEN

Bijlage 1. Territoriakaarten

Houtduif
1 paar



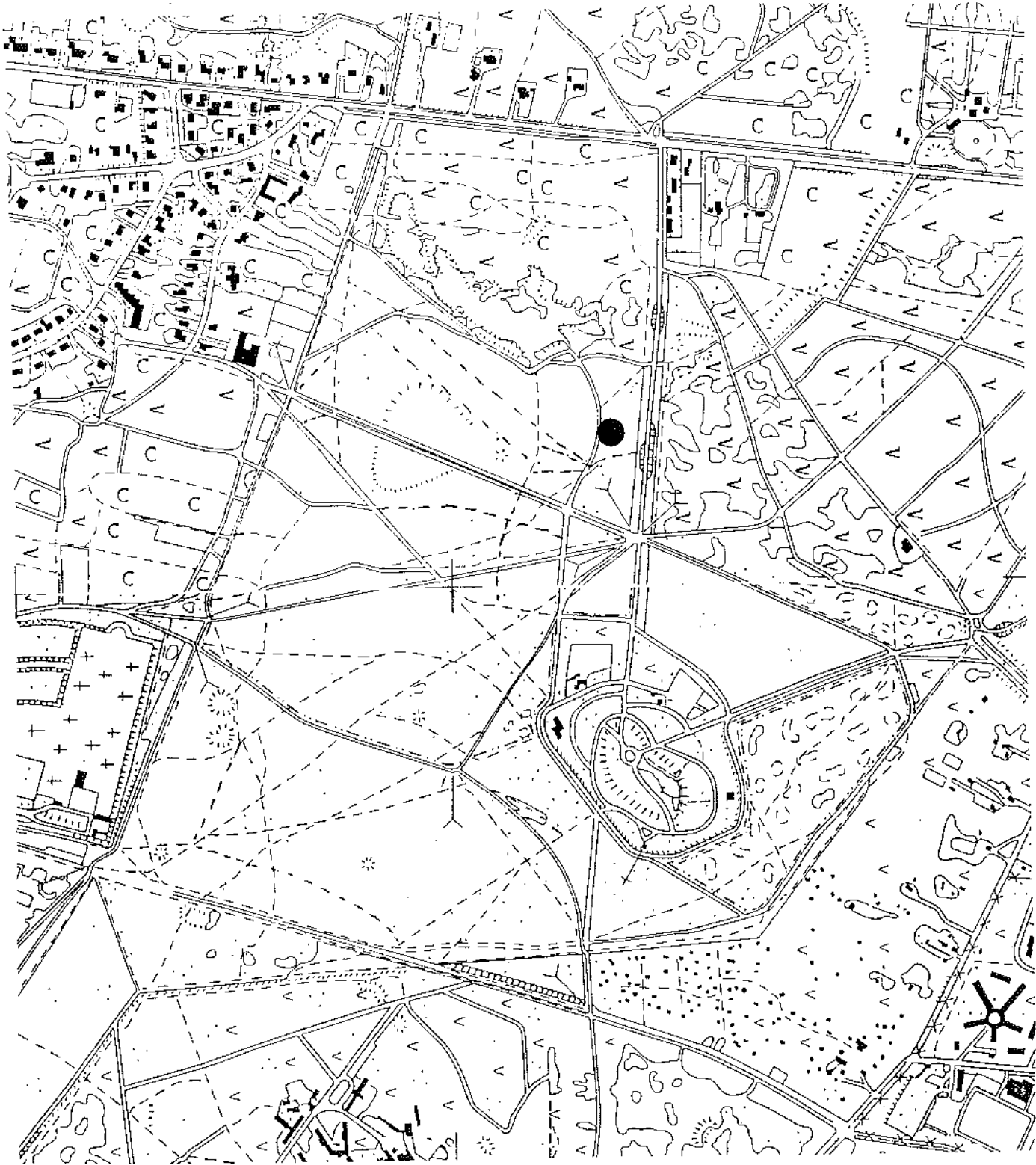
Grote bonte specht
1 paar



Schaal: 1 : 10.000

HOORNEBOEGSCHE HEIDE

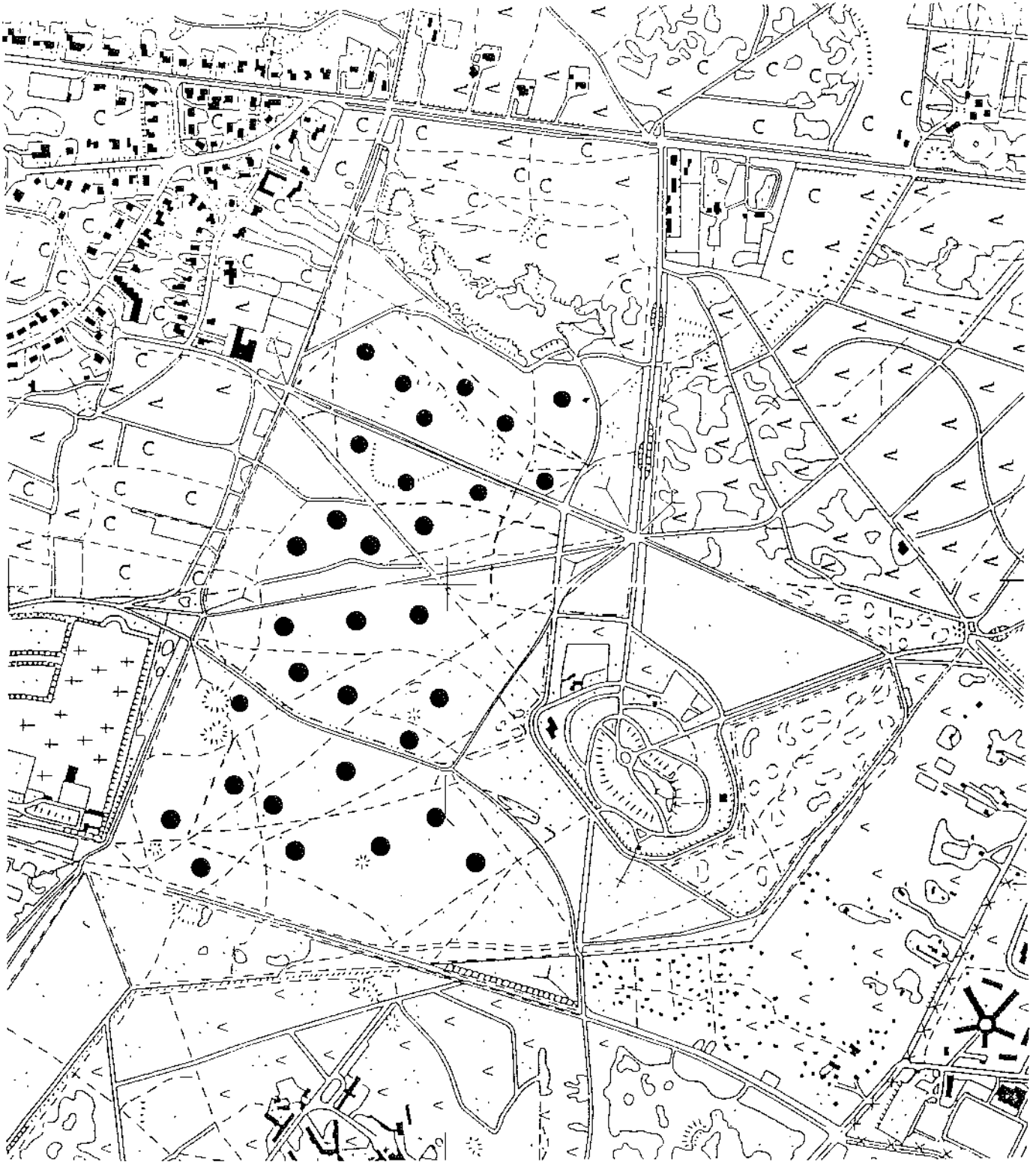
**Boomleeuwerik
1 paar**



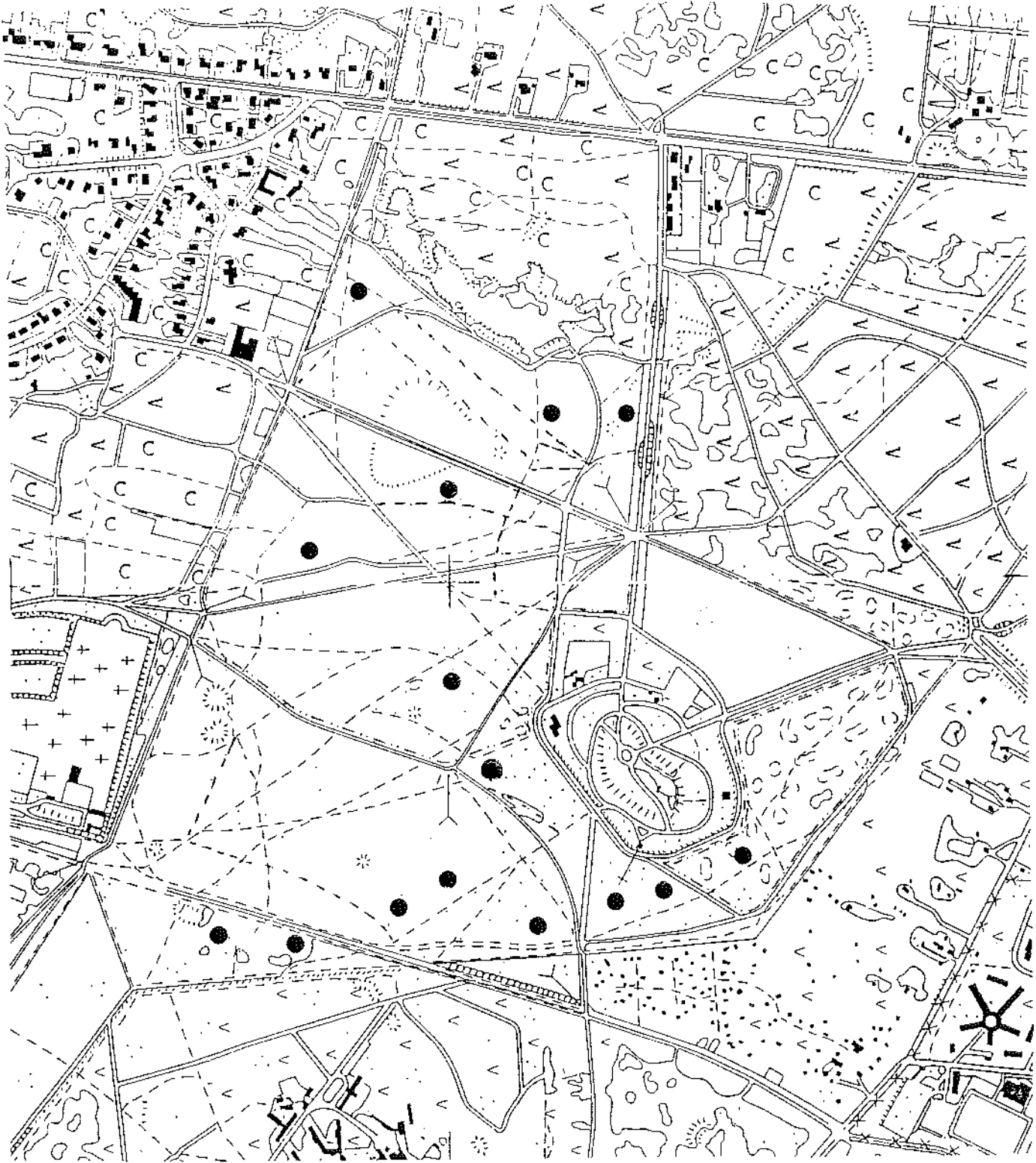
Schaal: 1 : 10.000

HOORNEBOEGSCHE HEIDE

Veldleeuwerik
31 paar



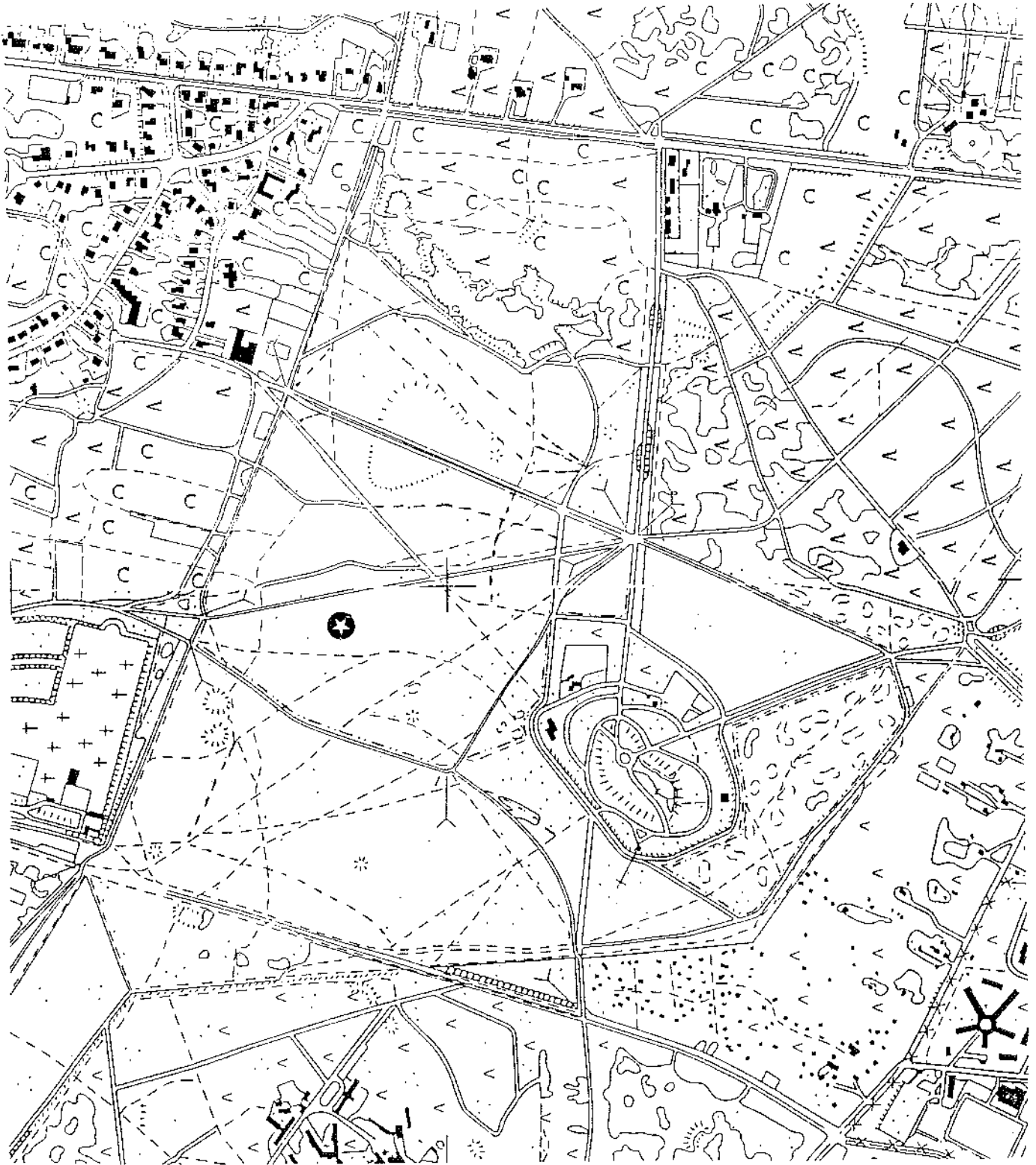
**Boompieper
15 paar**



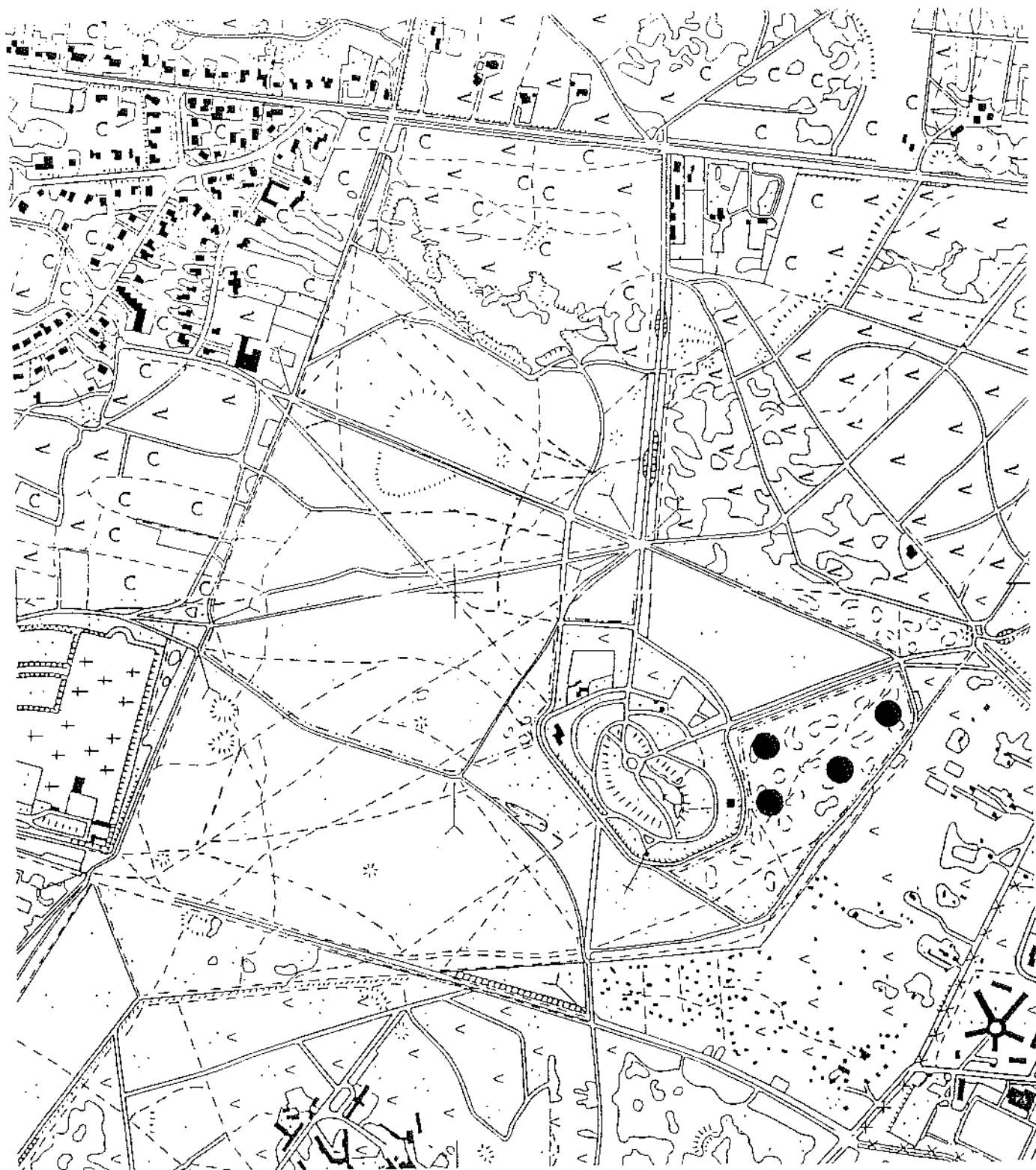
Schaal: 1 : 10.000

HOORNEBOEGSCHE HEIDE

Graspieper
1 paar



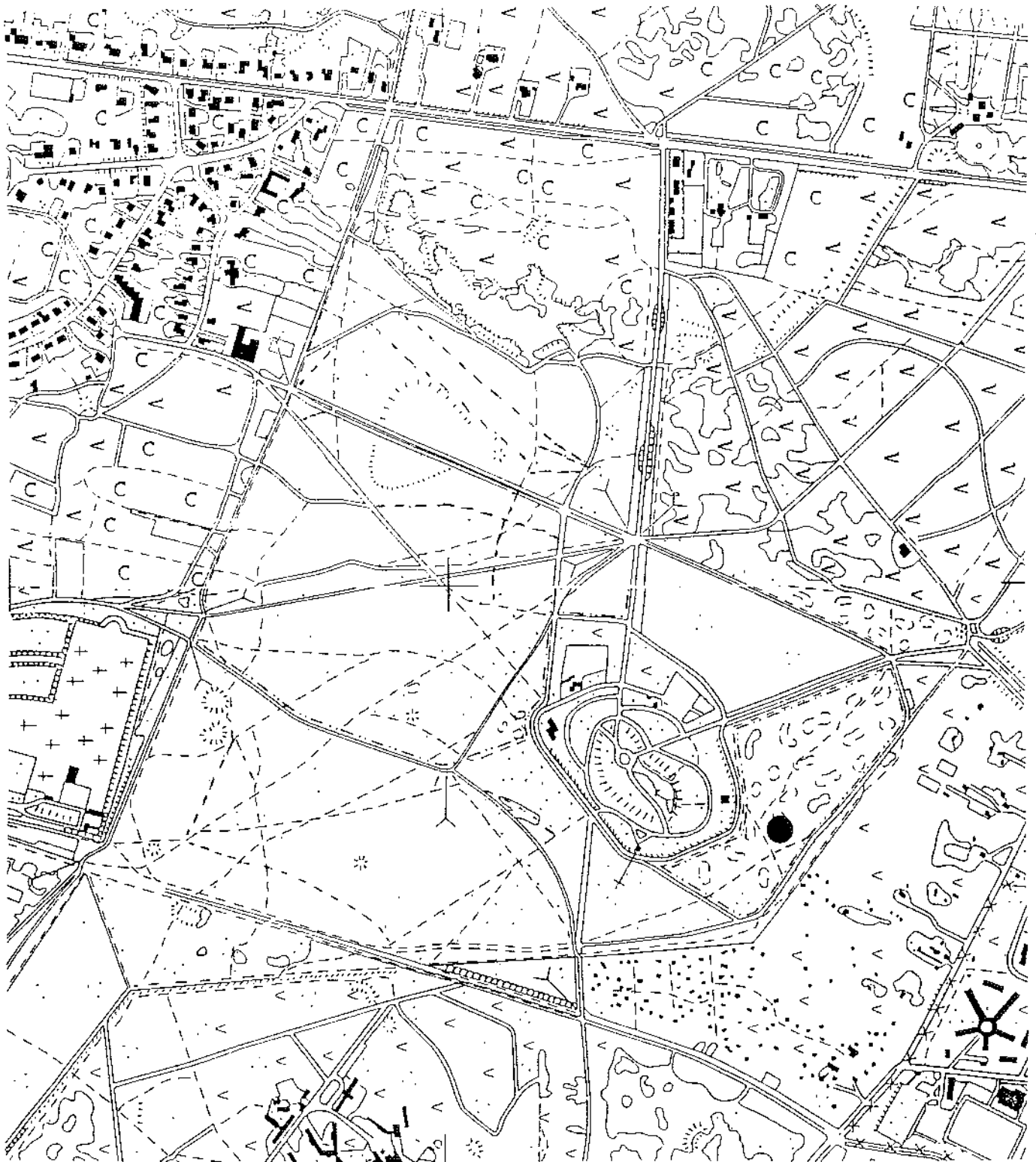
Winterkoning
4 paar



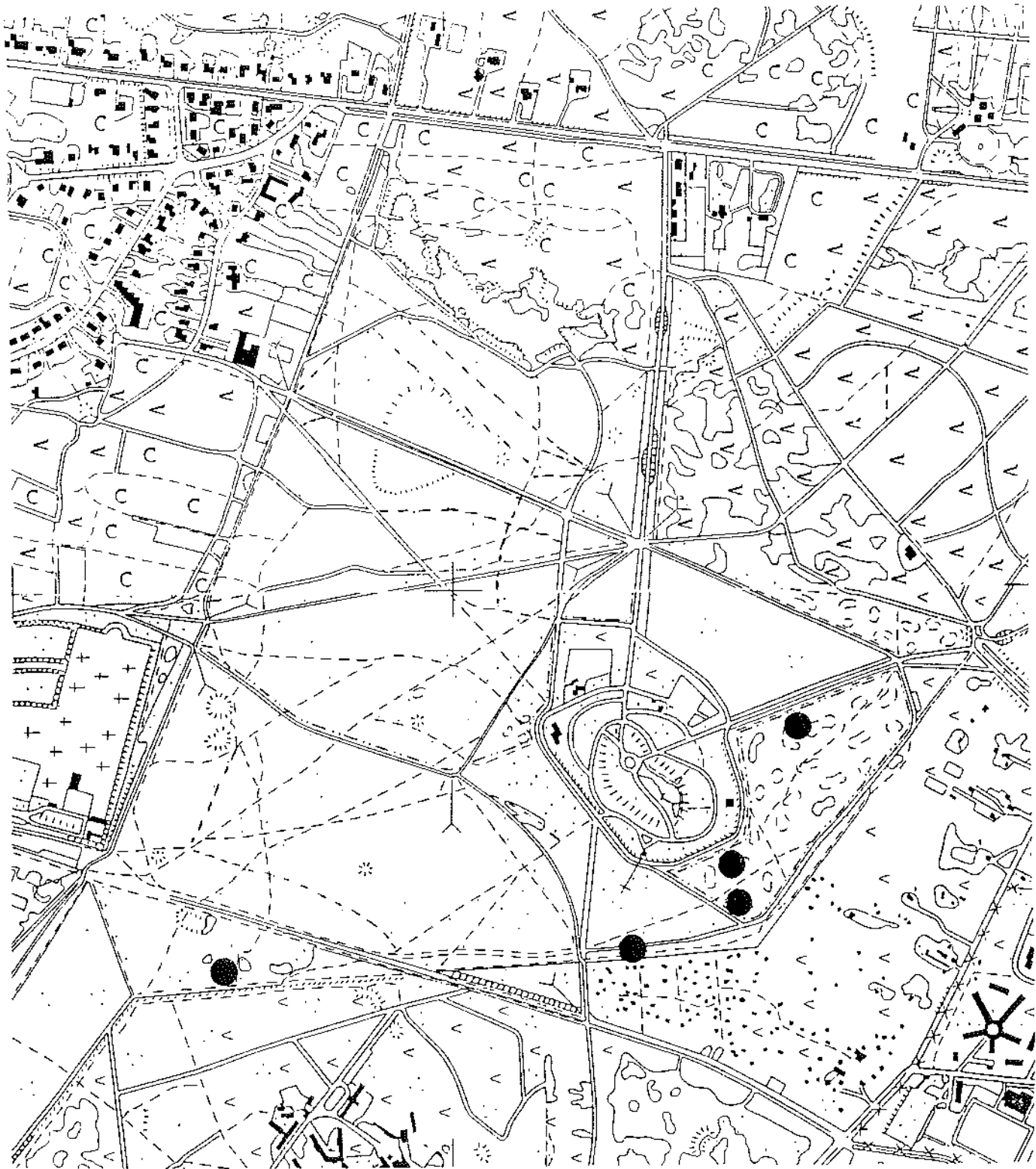
Schaal: 1 : 10.000

HOORNEBOEGSCHE HEIDE

Zanglijster
1 paar



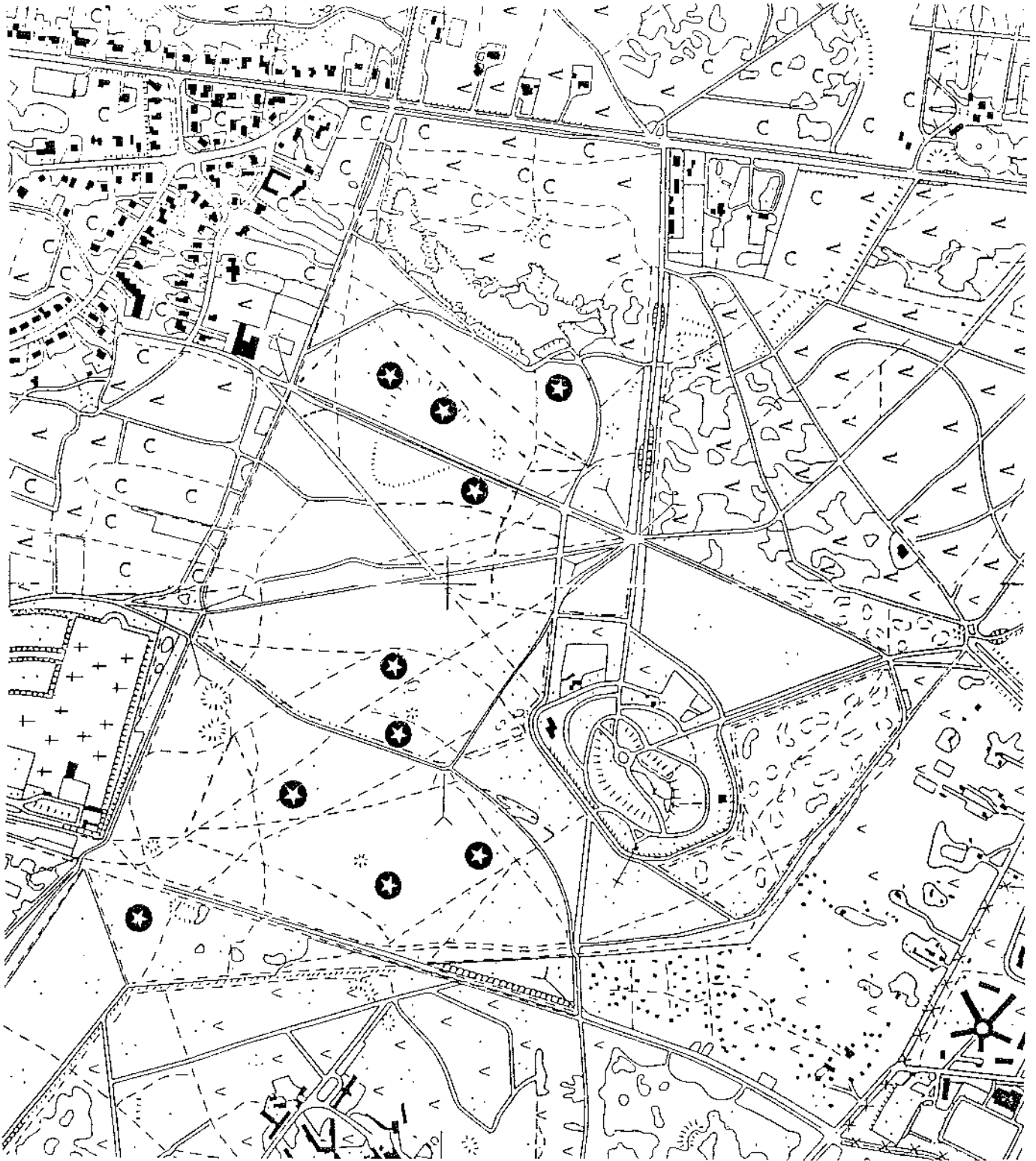
Merel
5 paar



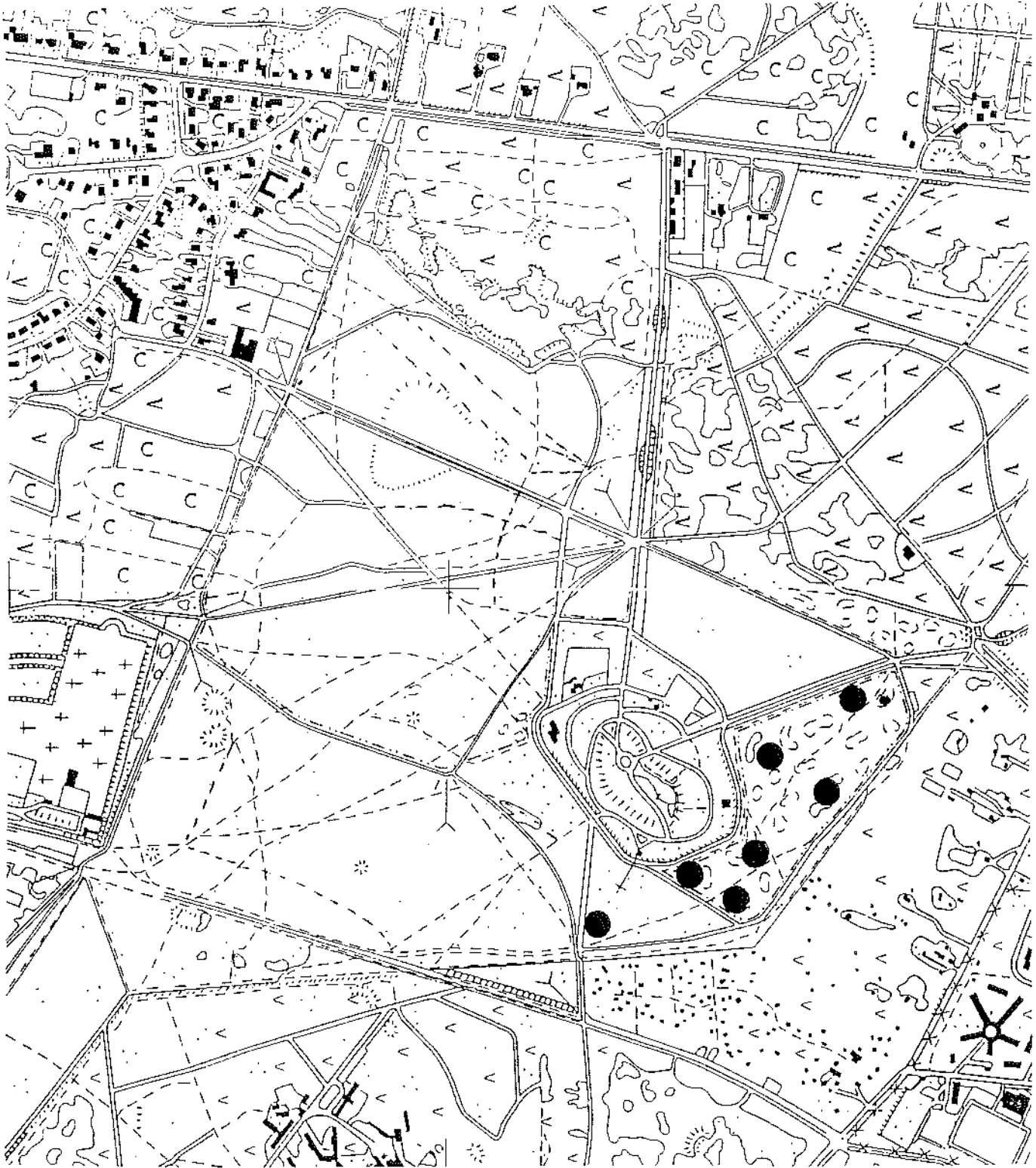
Schaal: 1 : 10.000

HOORNEBOEGSCHE HEIDE

Roodborstapuit
10 paar



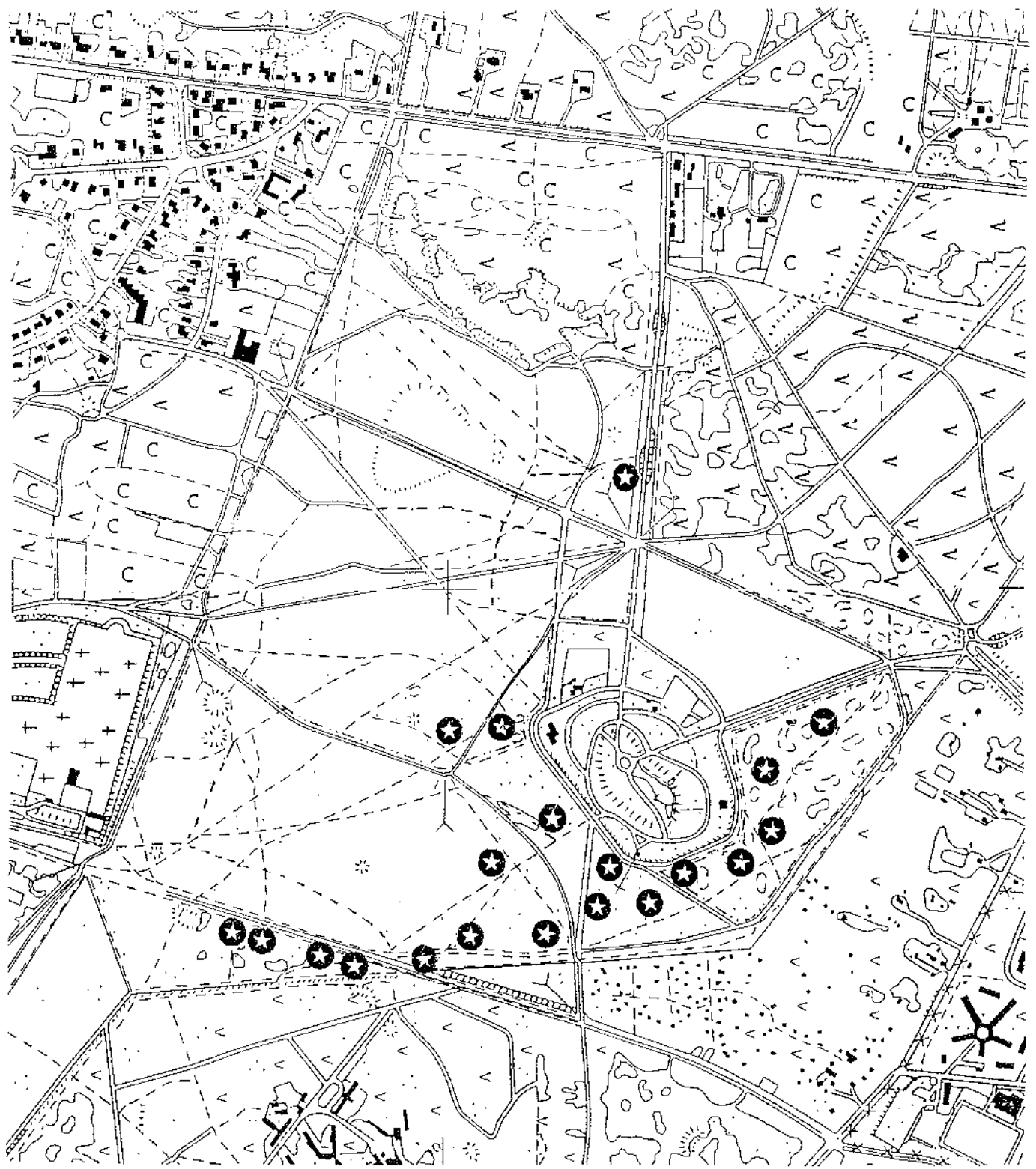
Roodborst
7 paar



Schaal: 1 : 10.000

HOORNEBOEGSCHE HEIDE

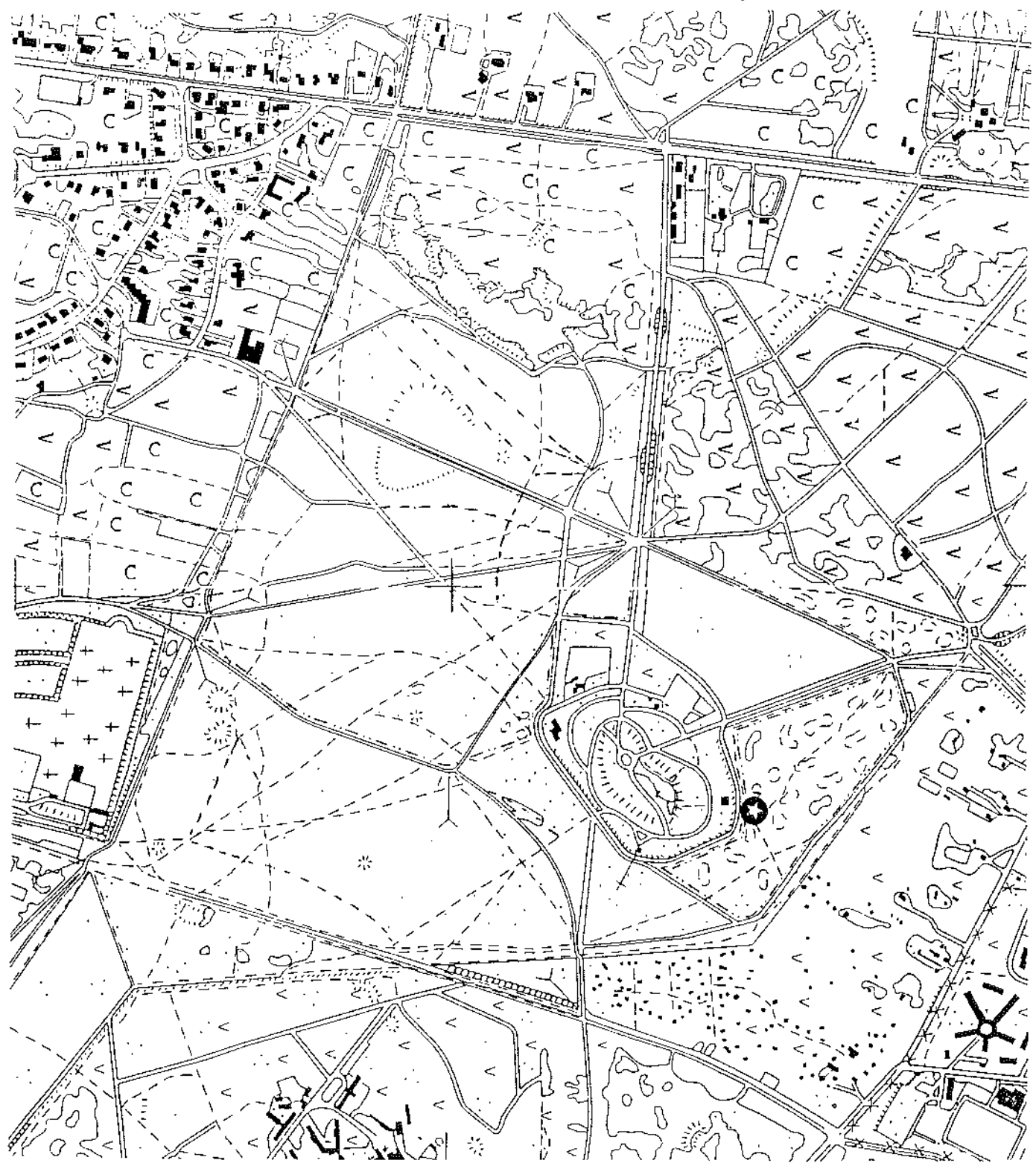
Fitis
20 paar



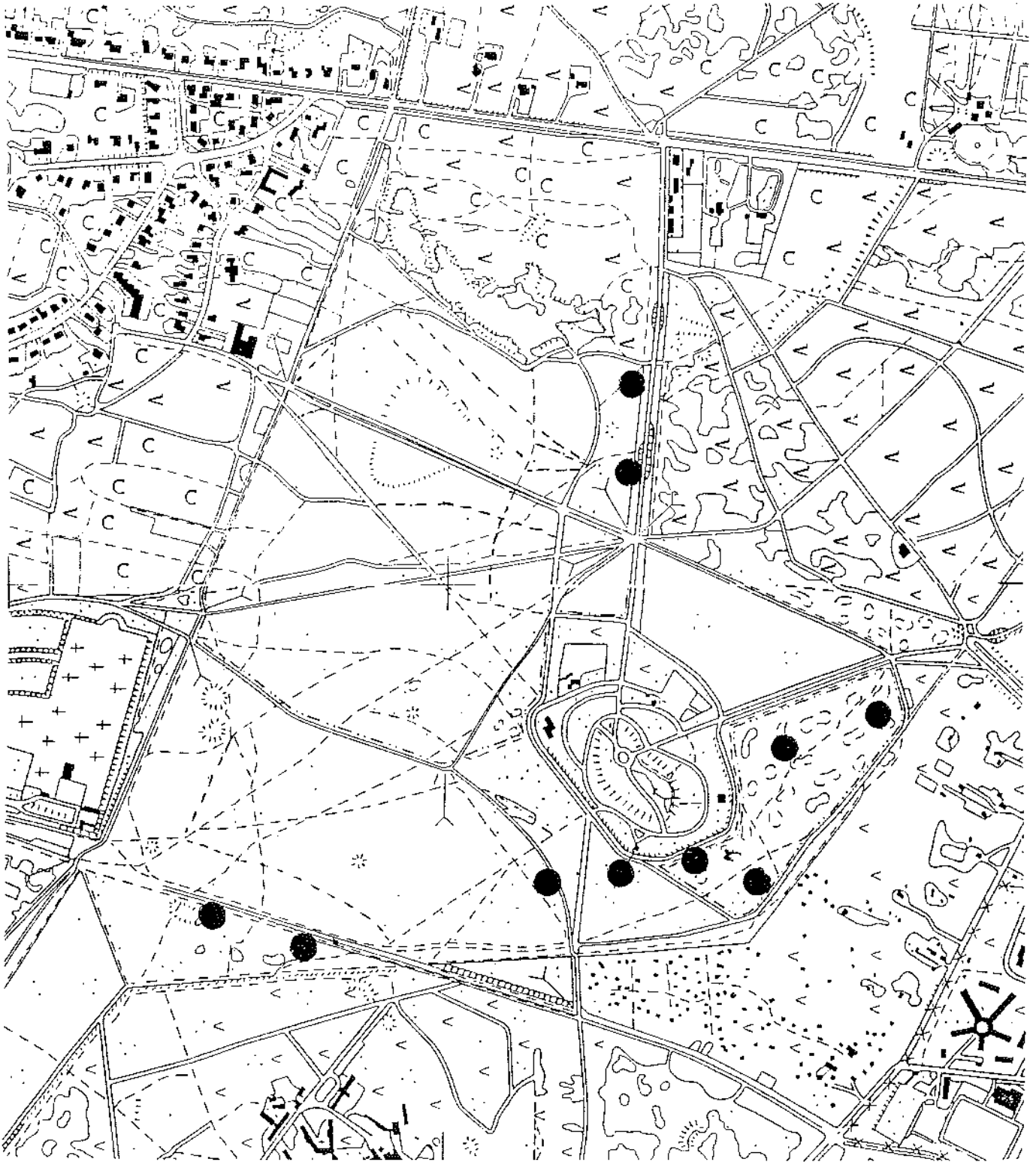
Schaal: 1 : 10.000

HOORNEBOEGSCHE HEIDE

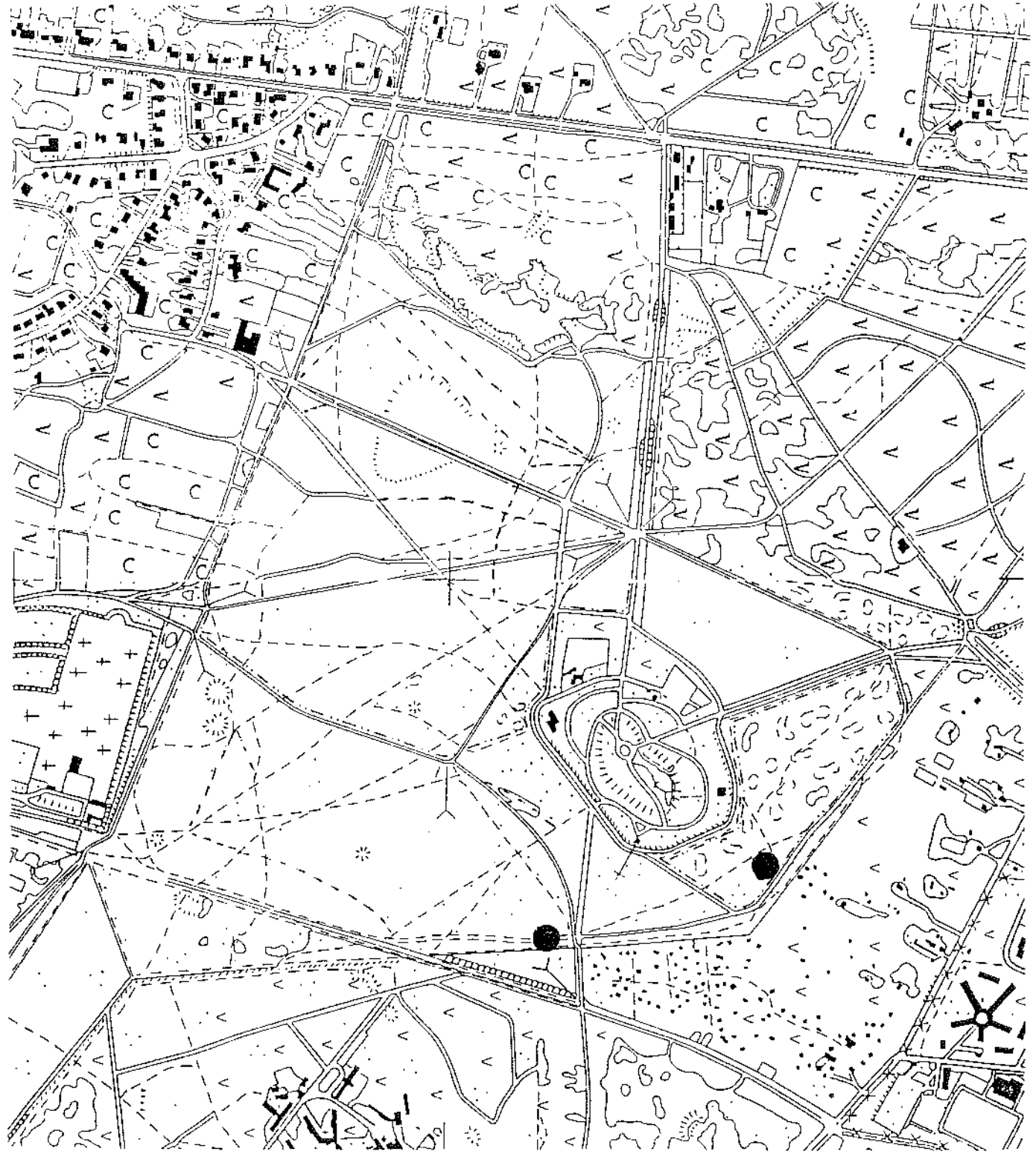
Tjiftjaf
1 paar



Koolmees
10 paar



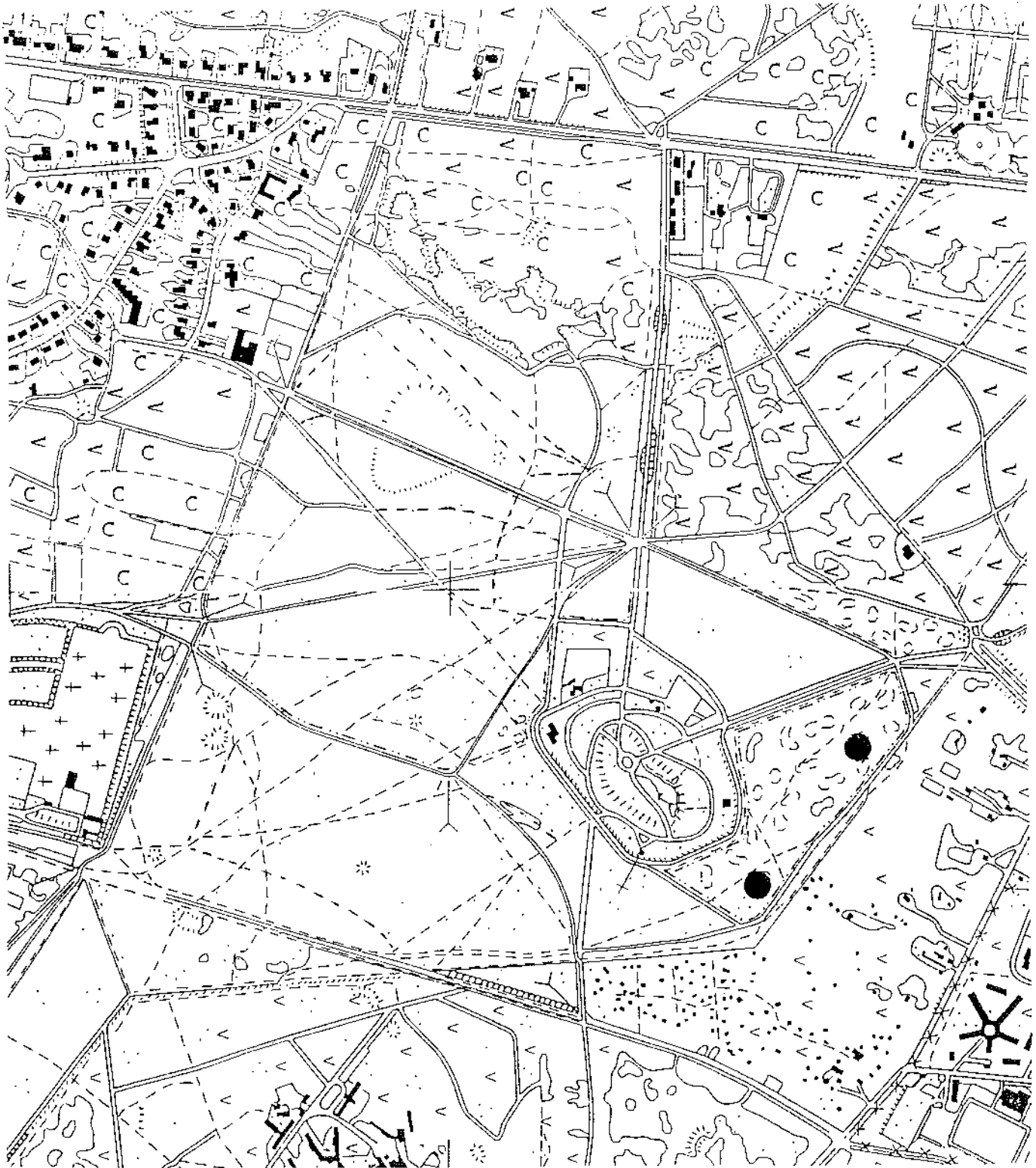
Pimpelmees
2 paar



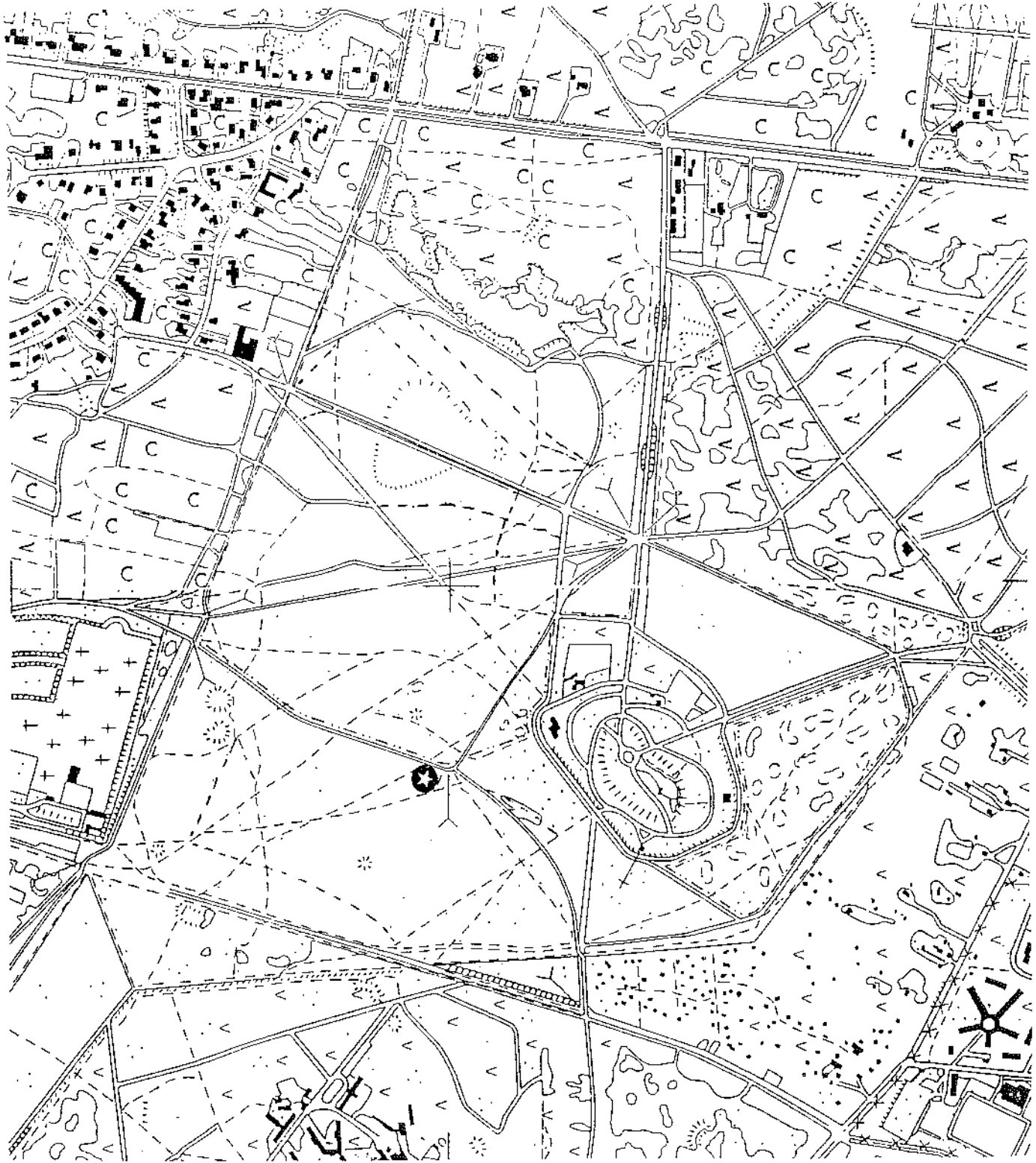
Schaal: 1 : 10.000

HOORNEBOEGSCHE HEIDE

Boomkruiper
2 paar



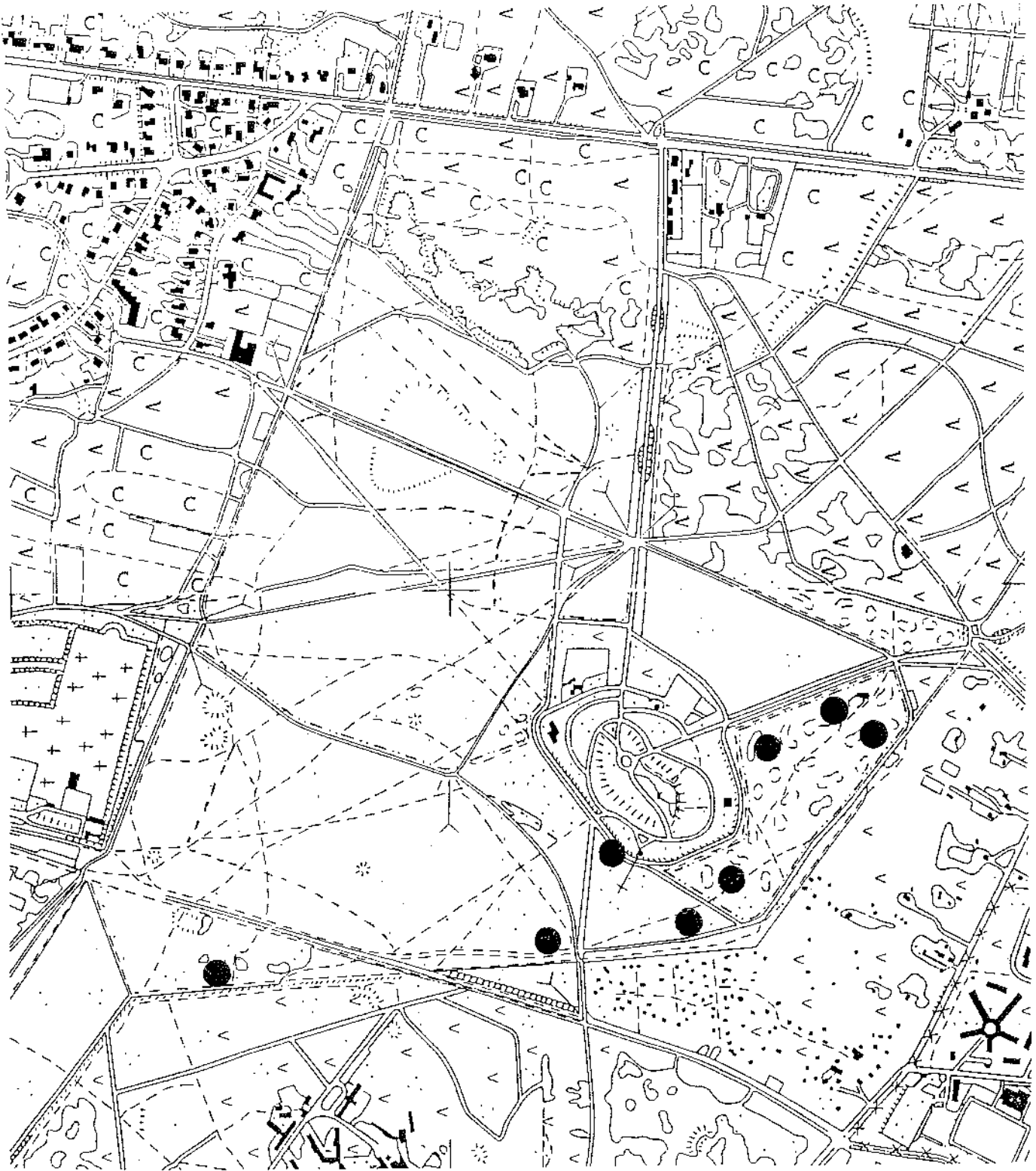
Kneu
1 paar



Schaal: 1 : 10.000

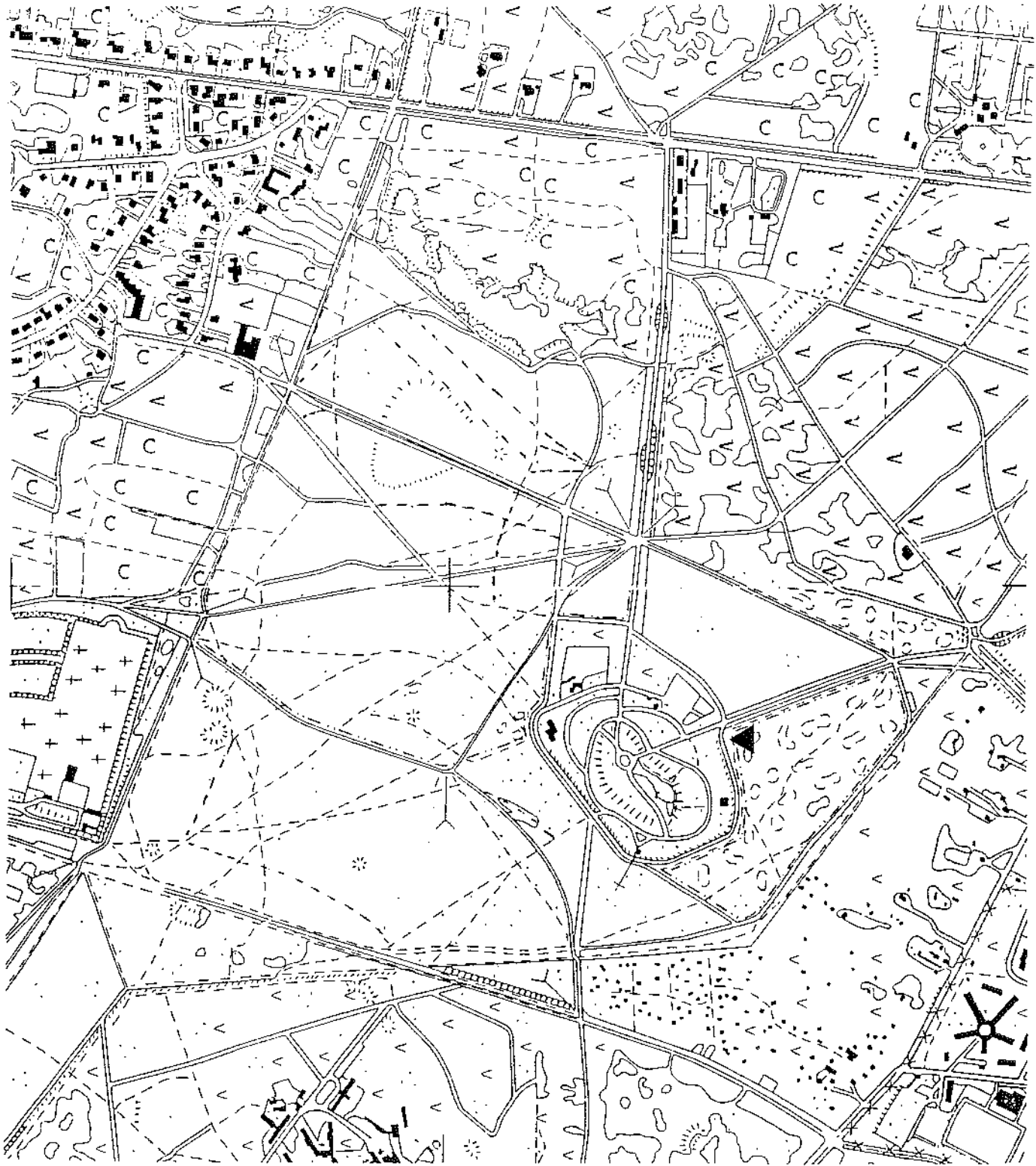
HOORNEBOEGSCHE HEIDE

Vink
8 paar



Bijlage 2. Mierenhoop

Nest Rode bosmier



Schaal: 1 : 10.000

HOORNEBOEGSCHE HEIDE