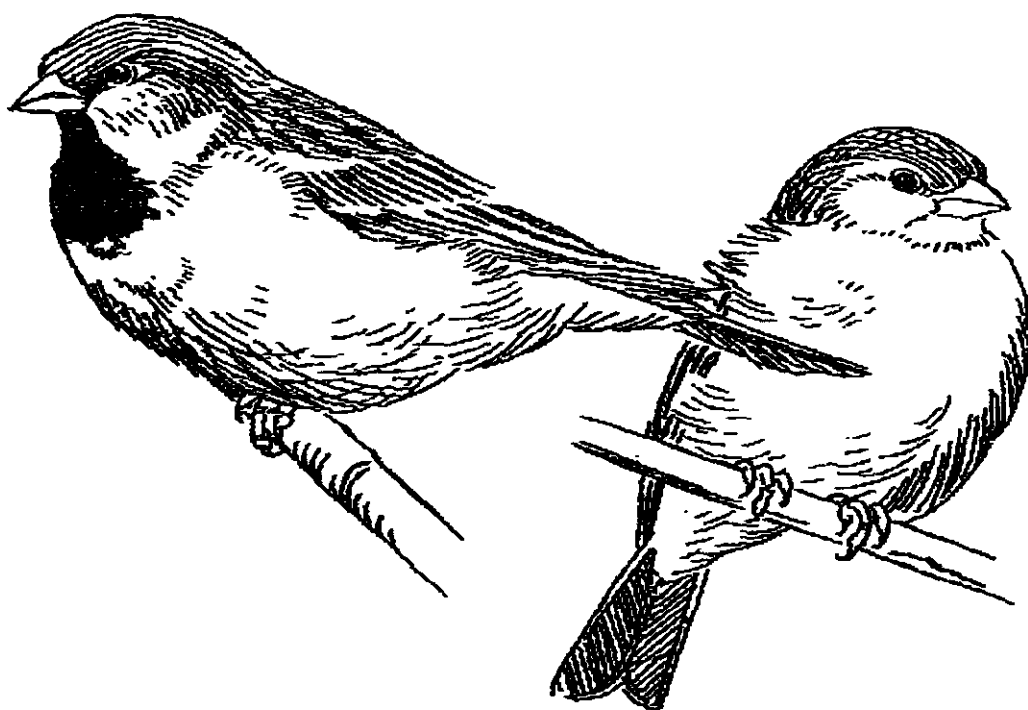


Tuinvogels 2005



Fernand C. Jager

VOGELWERKGROEP HET GOOI EN OMSTREKEN 153

TUINVOGELONDERZOEK

2005

Subgroep Avifauna

Fernand C. Jager

Vogelwerkgroep Het Gooi en Omstreken
Postbus 1028 1200 BA Hilversum
Hilversum 2005 Uitgave 153

	blz
INHOUD	
SAMENVATTING	2
1. INLEIDING	3
2. WERKWIJZE	3
3. RESULTATEN	3
4. DISCUSSIE	3
5. LITERATUUR	3

TABELLEN

Tabel 1: Overzicht winter 1992÷2005	6
Tabel 2: Overzicht lente 1992÷2005	7
Tabel 3: Overzicht zomer 1999÷2005	8
Tabel 4: Overzicht herfst 1999÷2005	9
Tabel 5: Nesten tuinvogels 2005	10
Tabel 6: Winter 2005	11
Tabel 7: Lente 2005	12
Tabel 8: Zomer 2005	13
Tabel 9: Herfst 2005	14

FIGUREN

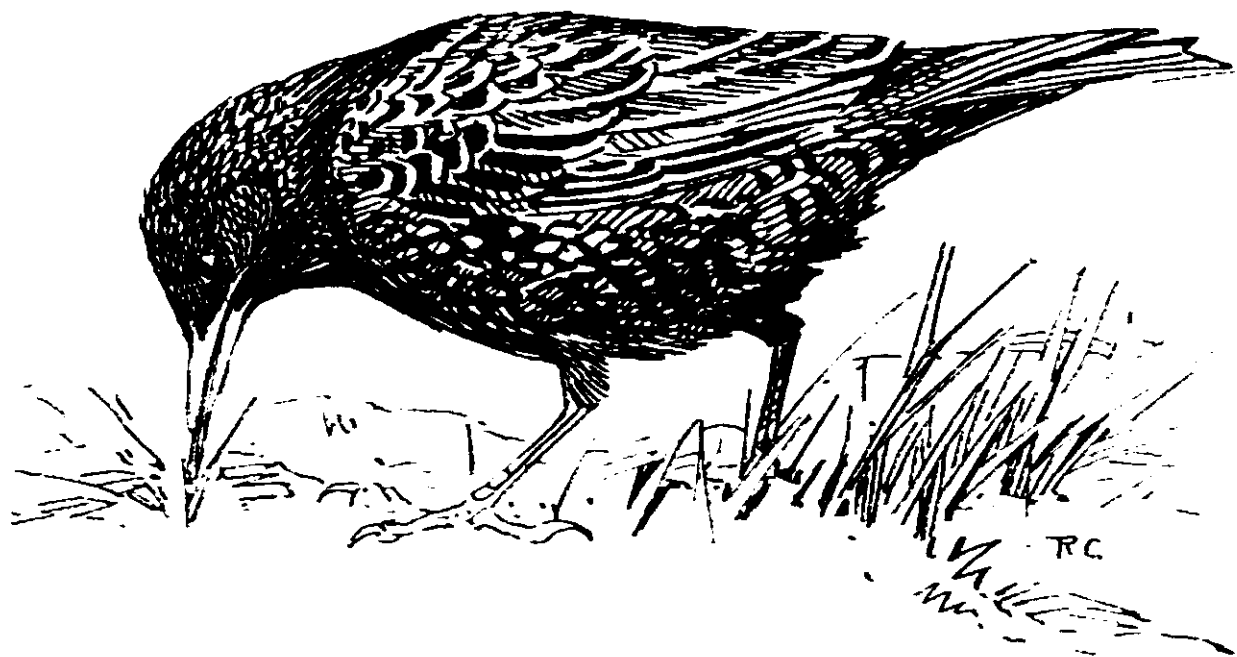
Figuur 1: Percentage tuinen met huismussen 2005	4
Figuur 2: Totale aantal mussen 2005	4
Figuur 3: Percentage tuinen met spreeuwen 2005	5
Figuur 4: Percentage tuinen met zwartkoppen 1992÷2006	5

SAMENVATTING

De vogeltoptien zag er voor de wintermaanden van 2005 als volgt uit: merel, koolmees, pimpelmees, roodborst, Turkse Tortel, heggenmus, houtduif, vink, kauw en ekster. De spreeuw is uit de toptien verdwenen. De huismus staat op de elfde plaats. De huismus liet in de winterperiode vanaf 1999 een langzame daling zien, maar is nu weer terug op het oorspronkelijke niveau.

Van huismus en spreeuw werd de jaarcyclus gevolgd. De spreeuw vertoonde het normale patroon, zoals we dat ook kennen van roodborst en vink. Het percentage tuinen, waarin de soort voorkomt liet vanaf het eind van de winter een daling zien. Na medio augustus trad weer een stijging op.

In het voorjaar bleek het percentage tuinen, waarin huismussen voorkwam toe te nemen van 56 tot 88 procent. Dit gebeurde ondanks het feit, dat in dezelfde periode het totale aantal mussen met de helft was afgenomen. In de broedtijd leken de mussen zich te verspreiden over de tuinen, wat gepaard ging met een forse sterfte. Er is de laatste jaren een duidelijke toename van tuinen met zwartkoppen in de wintertijd.



Dit onderzoek werd uitgevoerd met medewerking van de volgende leden van de vogelwerkgroep:

P. Berger, G. Bieshaar, T. Brom, J.G.F.S. Domhof, F. During, F. W. Duurland, L. Hartog, H. Hepp, I. Hilhorst, C. van den Hoed, F. van 't Hooft, F.C. Jager, I.G. Jeltjes, D.A. Jonkers, A. Kerkhof, H. de Klein, E. Koning, M. Kraal, A.de Kruif, C.N. Kruseman, H.J. van de Leen, F. Leurs, C. Leydekker, R. van Moorselaar, D. Nouwens, J.J. Platteel, L.C. van de Poel, C. Rotermundt, M. Rotermundt, L. van Stipriaan, J. Terlouw, H.J. Timmerman, H. van Tol, A. van der Veer, A. Vermeule, H.P. Vos en M. van der Weyden en K. Wijburg

1. INLEIDING

Dit tuinvogelonderzoek in het Gooi loopt sedert 1992. Het is de bedoeling om gegevens over onze tuinvogels vast te leggen, veranderingen te analyseren en waar mogelijk te interpreteren.

2. WERKWIJZE

De deelnemers aan dit onderzoek waren 37 leden van de Vogelwerkgroep Het Gooi e.o. De medewerkers onvingen voor de aanvang van elk kwartaal een formulier, waarin, wekelijks van elke vogelsoort het hoogst waargenomen aantal werd genoteerd.

Bij de verwerking van de gegevens werd in eerst instantie het aantal tuinen geteld, waarin een bepaalde soort was gezien. De getallen over weersomstandigheden zijn overgenomen van de website van het KNMI (1).

Van spreekuur en huismus werden over het gehele jaar, per week, het percentage tuinen berekend, waarin de soort voorkwam. Van de huismus werd ook over het gehele jaar, per week, het totale aantal, van alle tuinen samen, berekend.

Bij het meerjarig winter- en zomeroverzicht zijn alleen de eerste negen weken van het seizoen meegenomen. De maanden maart en september zijn overgangsmoanden met duidelijke veranderingen in de vogelpopulatie en zijn daarom weggelaten.

3. RESULTATEN

De vogeltoptien zag er voor de **wintermaanden** van 2005 (tabel 1) als volgt uit: *merel, koolmees, pimpelmees, roodborst, Turkse Tortel, heggenmus, houtduif, vink, kauw en ekster*. De *spreekuur* is uit de toptien verdwenen. De *huismus* staat op de elfde plaats.

In de winterperiode (tabel 1) vertoonde de *houtduif* vanaf 1999 een geleidelijke stijging, de *Turkse Tortel* is sinds vorig jaar fors gestegen en komt nu weer in een hoger percentage voor dan de houtduif. Na een daling van enkele jaren is de *huismus* weer vrijwel terug op het oude niveau. Over de afgelopen veertien jaar was de *spreekuur* nu op het laagste niveau.

In de **lente** (tabel 2) waren er veel tuinen met *groenlingen*, evenals vorig jaar. Het percentage tuinen met *huismus* was het hoogst sinds veertien jaar.

In de **zomer** (tabel 3.) was het percentage tuinen met *huismussen* aanmerkelijk hoger dan voorgaande jaren. Er waren ook veel tuinen met *zwarte kraaien*.

In de **herfst** (tabel 4.) was er een toename van tuinen met *huismussen*.

In de eerste helft van het jaar was er een forse toename van het aantal tuinen met huismussen (fig. 1).

In week 3 waren er 56 procent tuinen met huismussen, wat in week 21 was opgelopen tot 88 procent. Opmerkelijk was, dat in dezelfde periode het totale aantal huismussen sterk terug liep (fig. 2). Dit aantal was in week 4 het hoogst met 282 mussen in 34 tuinen, en het laagst in week 17 met 101 mussen in 24 tuinen. Gecorrigeerd voor het lagere aantal tuinen, zou laagste aantal 143 moeten zijn. Dat is dus een sterfte van 49 % in het voorjaar. Het aantal mussen per tuin liep van week 4 naar week 17 terug van 8,3 naar 4,2. Eveneens een teruggang van 49 %.

Er is over de laatste vijftien jaar, in de wintertijd, een significante toename van het percentage tuinen met zwartkoppen ($n=15$; $r = 0,699$).

4. DISCUSSIE

De toename van het percentage tuinen met huismussen in de broedtijd werd eveneens in Engeland gevonden (2.). De mussen lijken zich te verspreiden over de tuinen, wat gepaard gaat met een forse sterfte. Opvallend is namelijk, dat deze sterfte niet zozeer in de winter, maar voornamelijk in de broedtijd plaats heeft. Mogelijk is deze verspreiding nodig, om voldoende voedsel te kunnen vinden voor de jongen, die gevoerd worden met insecten. Maar waarom dan deze grote sterfte? Duidt de toename van het aantal zwartkoppen in de winter op een klimaatverandering?

5. LITERATUUR

1. Website KNMI: www.knmi.nl

2. Website British Trust for Ornithology: www.bto.org . Zie Garden Bird Watch.

Fig. 1: Huismus 2005
Percentage tuinen met huismus

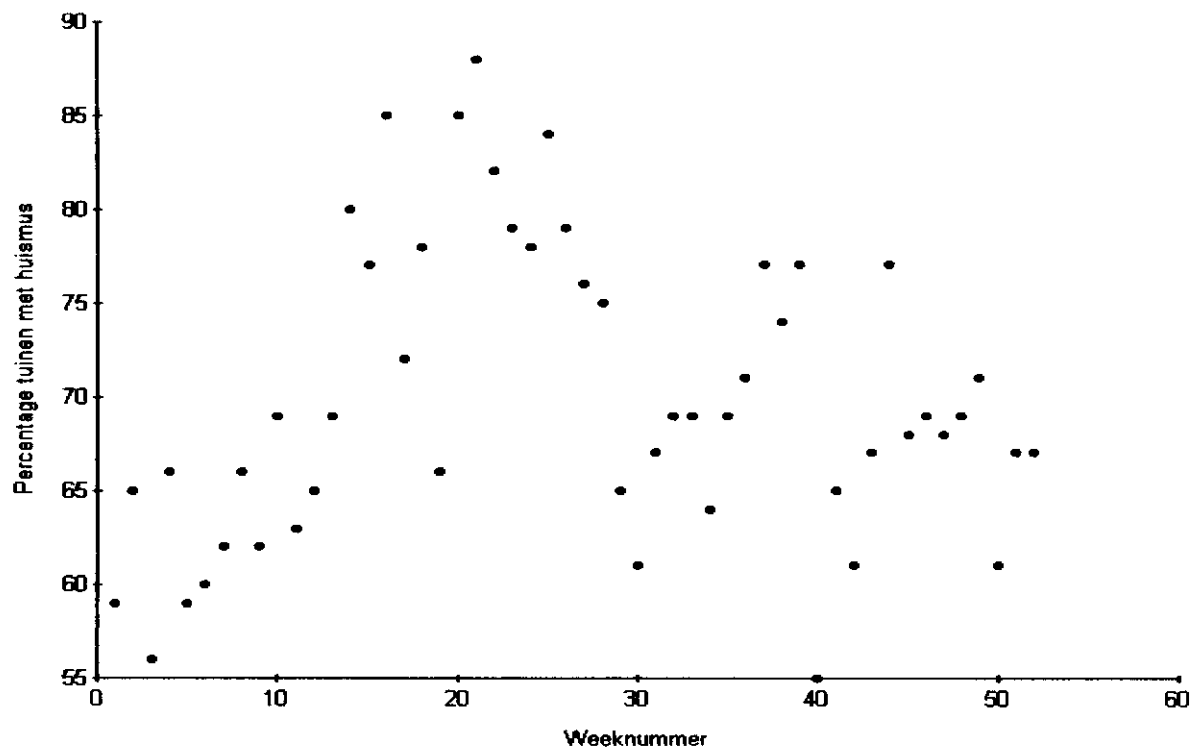


Fig.2: Huismus 2005
Totale aantal per week

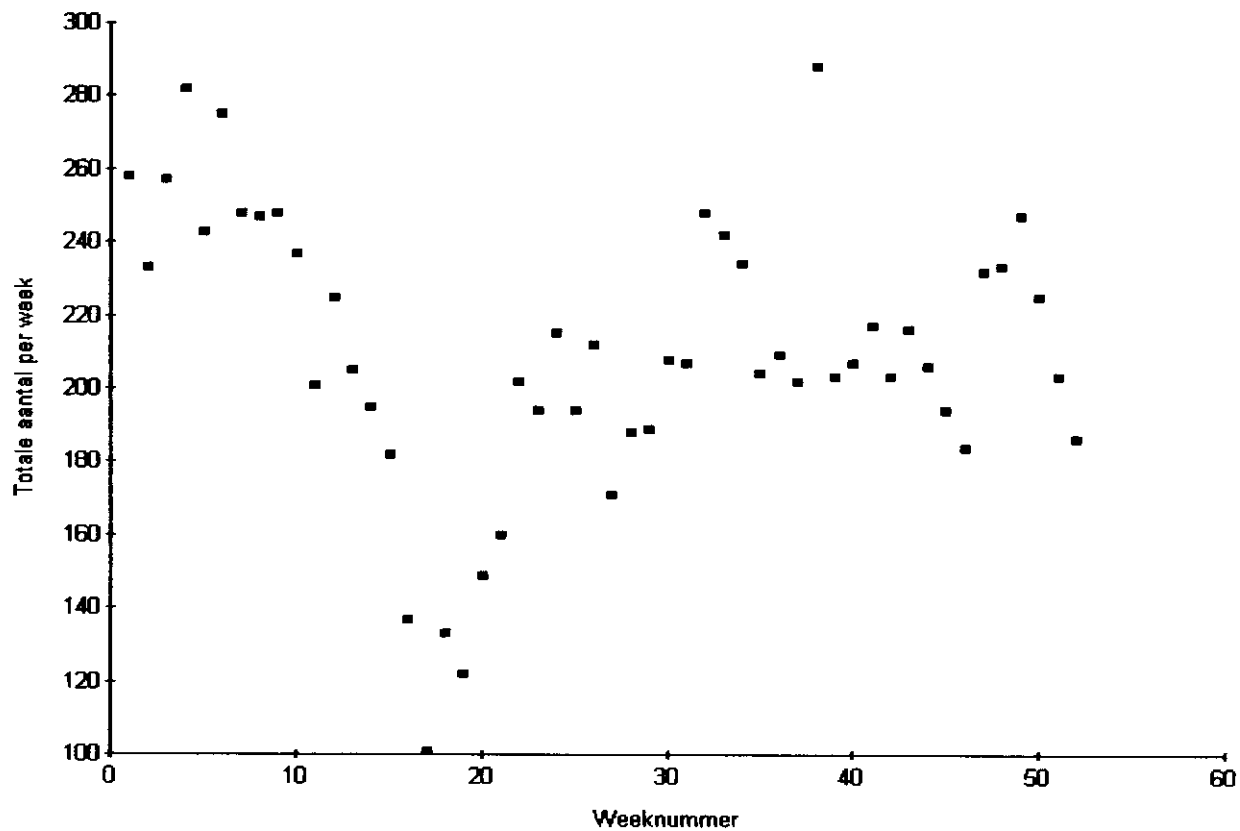


Fig. 3: Spreeuwen 2005
Percentage tuinen met spreeuwen

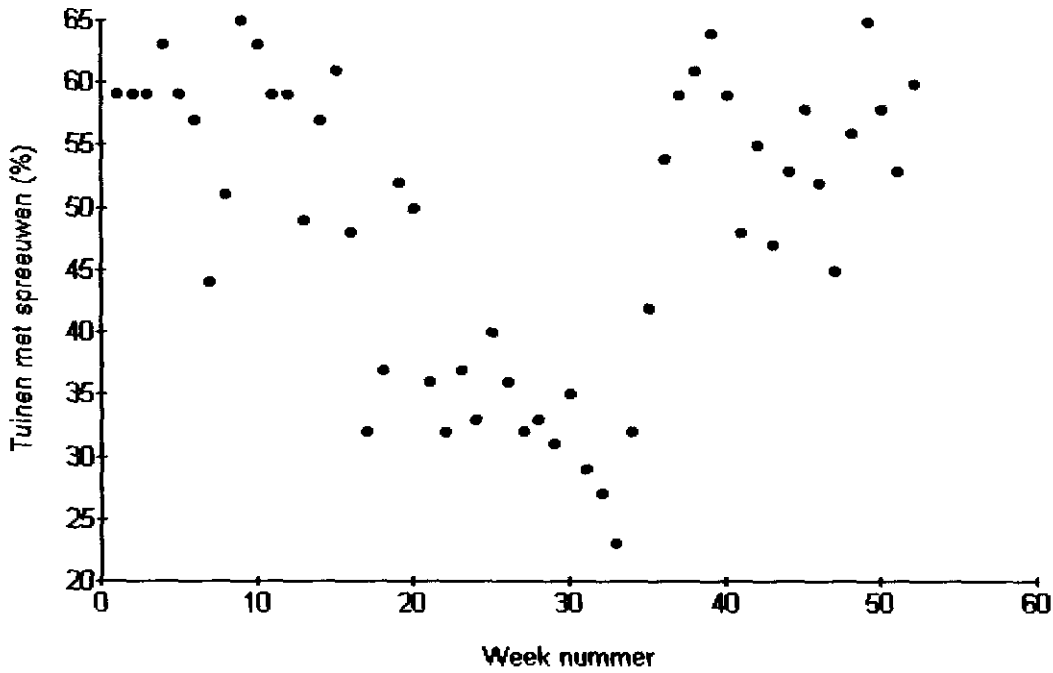
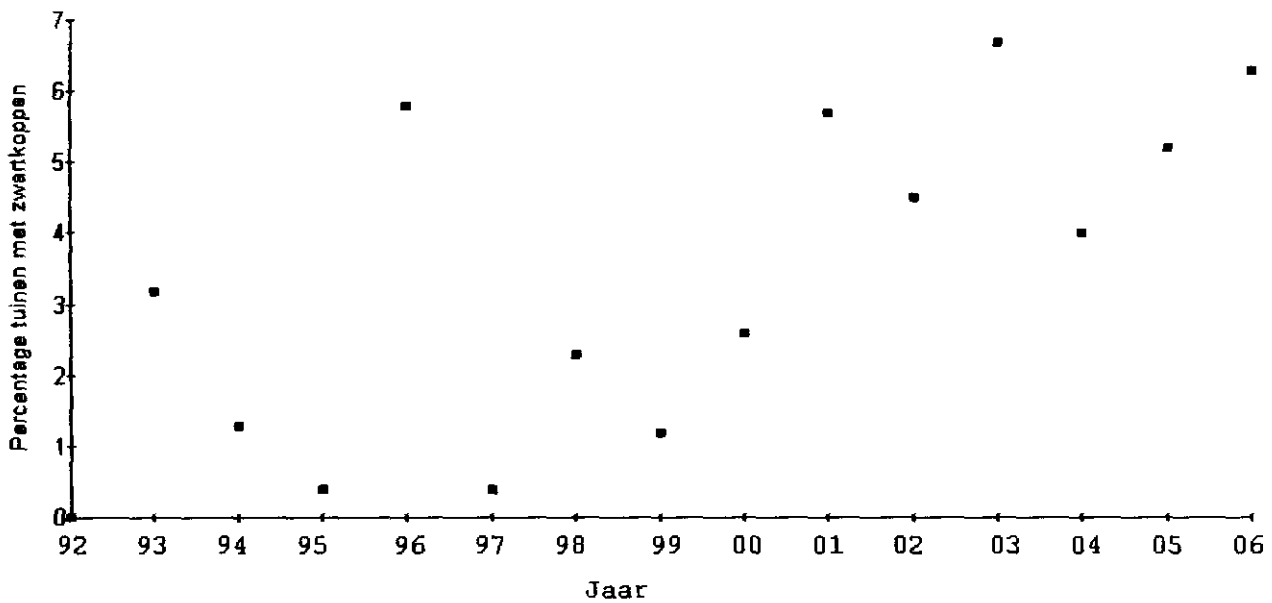


Fig.4: Zwartkop (Winter)
Percentage tuinen met zwartkoppen



De uitschieter was de strenge winter van 1996.

Tabel 1: Winter Overzicht 1992 – 2005.

Percentage tuinen, waarin de genoemde soorten voorkomen. Gemiddelde over week 1 t/m 9.

Jaar	'92	'93	'94	'95	'96	'97	'98	'99	'00	'01	'02	'03	'04	'05
Koudegetal	34	41	63	22	151	132	19	47	4	28	22	80	16	24
Houtduif	43	37	57	59	65	71	67	65	72	72	78	80	79	81
Turkse Tortel	44	56	56	57	64	75	78	76	80	80	79	75	72	89
Winterkoning	32	28	38	33	40	22	27	27	33	48	38	46	38	44
Heggenmus	59	68	69	70	76	73	69	82	77	81	74	80	81	83
Kramsvogel	0	0	0	3	38	3	0	2	1	7	0	8	1	3
Zanglijster	3	3	3	6	17	7	4	11	9	14	11	11	12	14
Koperwiek	2	5	1	1	18	11	0	11	1	15	5	5	1	10
Merel	94	96	96	90	97	99	95	99	95	98	98	99	97	99
Roodborst	76	81	81	79	84	77	74	81	74	91	80	86	82	89
Zwartkop	0	3,2	1,3	0,4	5,8	0,4	2,3	1,2	2,6	5,7	4,5	6,7	4,0	5,2
Koolmees	91	90	86	93	93	97	92	91	95	98	95	96	96	95
Pimpelmees	73	72	81	90	81	88	81	87	87	90	81	89	88	91
Staartmees	13	14	28	36	33	33	27	26	29	40	36	37	40	37
Boomklever	14	9	8	6	11	19	11	6	18	16	27	16	23	12
Boomkruiper	5	1	5	4	10	8	5	8	11	21	19	16	16	14
Groenling	34	24	38	30	36	45	38	26	36	31	33	37	39	41
Sijs	5	9	25	29	14	30	60	13	35	9	12	44	16	4
Vink	65	63	74	72	75	86	77	83	90	80	85	87	77	82
Huismus	64	62	68	65	49	64	59	65	64	63	61	55	50	61
Ringmus	9	9	5	7	10	22	17	7	18	8	13	19	13	12
Spreeuw	64	62	72	69	76	76	70	72	64	66	59	78	58	57
Zwarte Kraai	13	8	11	5	16	18	13	18	22	19	20	19	26	20
Kauw	53	50	58	55	63	59	56	67	67	59	69	75	64	73
Ekster	55	51	59	66	63	62	62	67	65	68	65	82	75	72
Gaai	24	19	28	27	33	43	35	29	32	32	36	40	42	42
Totaal Kraaiachtigen	132	128	156	153	175	182	166	181	186	178	190	216	207	207
<i>Aantal soorten/week</i>														
Gemiddeld	10,0	10,2	11,2	11,2	12,9	12,3	11,8	11,6	12,6	12,9	12,4	13,9	13,3	13,6

Tabel 2: Lente.Overzicht 1992 – 2005.

Percentage tuinen, waarin de genoemde soorten voorkomen. Gemiddelde over week 14 t/m 26 .

Jaar	'92	'93	'94	'95	'96	'97	'98	'99	'00	'01	'02	'03	'04	'05
Koudegetal Winter	34	41	63	22	151	132	19	47	4	28	22	80	16	24
Houtduif	47	55	69	71	70	68	72	75	74	82	74	81	84	84
Turkse Tortel	33	50	50	53	65	80	68	69	68	74	65	71	73	81
Winterkoning	5	14	23	19	22	10	17	28	23	35	27	34	25	29
Heggenmus	43	54	56	57	63	62	51	56	56	63	52	72	65	69
Zanglijster	2	7	8	12	15	7	10	10	14	15	15	16	10	16
Merel	97	94	97	89	99	98	96	98	95	98	96	95	98	95
Roodborst	27	26	29	32	38	18	26	23	35	39	35	43	34	30
Tjiftjaf	3	10	16	11	17	18	32	17	17	23	18	30	24	20
Zwartkop	3	12	14	9	8	4	10	9	11	17	11	16	16	20
Koolmees	85	77	83	85	88	86	88	86	87	94	88	92	86	85
Pimpelmees	56	54	65	65	75	67	70	66	60	68	63	68	67	65
Staartmees	5	10	18	12	11	10	8	10	13	12	12	19	19	12
Boomklever	4	9	8	4	7	10	6	5	11	10	15	14	16	14
Boomkruiper	0	7	7	5	8	8	5	9	9	19	16	17	19	12
Groenling	12	17	12	10	19	22	15	11	12	23	16	17	30	27
Vink	20	17	29	31	31	32	25	34	33	42	30	49	43	38
Huisemus	69	58	64	72	61	67	64	70	57	65	67	64	61	79
Ringmus	5	0	1	1	3	8	1	3	2	5	5	9	6	8
Spreeuw	56	52	46	50	55	50	46	45	41	52	41	52	47	43
Zwarte Kraai	8	11	12	8	10	16	12	18	14	16	22	28	22	21
Kauw	54	52	55	59	60	64	46	62	63	70	68	66	70	67
Ekster	47	58	56	68	69	64	65	73	67	70	69	78	74	77
Gaai	16	26	28	34	31	28	32	31	27	29	29	35	40	44

Tabel 3: Zomer.Overzicht 1992 – 2005.

Percentage tuinen, waarin de genoemde soorten voorkomen. Gemiddelde over week 27÷35 .

Jaar	'92	'93	'94	'95	'96	'97	'98	'99	'00	'01	'02	'03	'04	'05
Koudegetal Winter	34	41	63	22	151	132	19	47	4	28	22	80	16	24
Warmtegetal Zomer	103	31	150	170	56	115	55	99	60	105	77	133	81	95
Houtduif	42	62	61	68	65	67	63	71	77	82	78	84	84	77
Turkse Tortel	33	43	46	57	62	71	74	68	70	72	61	60	69	69
Winterkoning	8	21	20	18	12	10	14	17	24	28	23	31	38	29
Heggenmus	12	26	23	30	36	30	38	38	38	48	38	52	58	54
Zanglijster	1	4	4	7	7	9	3	9	9	11	13	12	13	10
Merel	90	89	93	86	96	97	96	95	94	93	91	93	96	92
Roodborst	13	18	18	13	10	10	13	25	25	24	22	28	25	25
Tjiftjaf	3	14	13	9	19	31	25	15	17	19	19	25	30	18
Koolmees	63	71	71	81	78	82	84	79	88	89	84	83	89	83
Pimpelmees	24	43	57	55	70	63	57	62	51	65	54	61	58	59
Staartmees	2	12	10	9	15	9	7	9	10	14	8	11	13	12
Boomklever	0	8	11	5	9	10	6	9	14	20	18	20	25	18
Boomkruiper	1	12	4	5	10	2	7	7	6	10	13	12	20	11
Groenling	5	8	4	2	14	6	4	5	6	3	5	7	20	16
Vink	6	9	14	13	14	15	12	18	21	20	24	33	31	27
Huisemus	60	53	63	55	53	69	61	55	52	51	55	54	51	68
Ringmus	5	0	1	0	1	4	0	1	1	3	2	4	1	3
Spreeuw	36	30	25	20	28	27	24	23	38	32	30	24	20	32
Zwarte Kraai	11	11	14	5	16	20	8	19	16	26	18	25	28	28
Kauw	43	48	53	53	58	55	67	59	67	70	56	56	59	58
Ekster	49	60	46	57	63	61	69	60	68	69	67	71	77	66
Gaai	13	19	27	26	32	27	27	34	33	31	32	44	42	39
<i>Totaal Kraaiachtigen</i>	<i>116</i>	<i>138</i>	<i>140</i>	<i>141</i>	<i>169</i>	<i>163</i>	<i>171</i>	<i>172</i>	<i>184</i>	<i>196</i>	<i>173</i>	<i>196</i>	<i>206</i>	<i>191</i>
<i>Aantal soorten/week</i>														
Gemiddeld	5,6	6,8	7,4	7,4	8,1	8,2	7,9	8,2	8,8	9,7	9,6	10,1	10,2	10,2

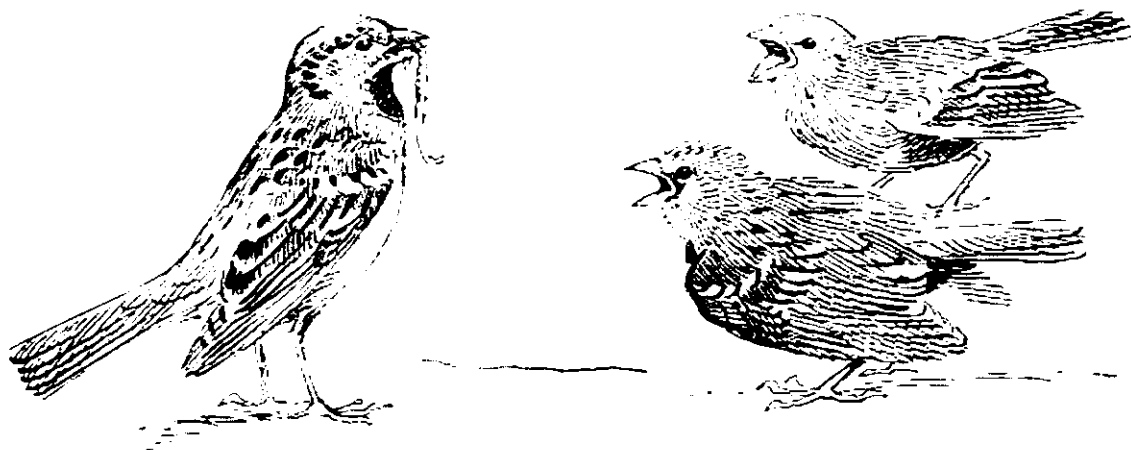
Tabel 4: Herfst. Overzicht 1992 – 2005.

Percentage tuinen, waarin de genoemde soorten voorkomen. Gemiddelde over week 40÷52 .

Jaar	'92	'93	'94	'95	'96	'97	'98	'99	'00	'01	'02	'03	'04	'05
Warmtegetal Zomer	103	31	150	170	56	115	55	99	60	105	77	133	81	24
Koudegetal Winter	34	41	63	22	151	132	19	47	4	28	22	80	16	95
Houtduif	31	40	50	38	57	59	53	63	64	70	66	75	68	70
Turkse Tortel	33	47	41	53	60	72	66	71	74	60	62	63	73	74
Winterkoning	39	53	37	41	33	35	36	42	48	38	56	43	51	46
Heggenmus	45	62	55	61	61	65	66	79	65	65	75	78	78	73
Kramsvogel	0	0	0	2	2	0	0	2	3	2	1	2	1	1
Zanglijster	2	2	4	8	6	4	5	8	12	13	14	16	10	8
Koperwiek	4	13	12	6	6	3	11	6	7	3	2	6	9	8
Merel	89	96	97	95	95	93	98	97	96	93	99	96	97	90
Roodborst	75	81	79	69	62	73	76	81	80	81	82	83	83	83
Tjiftjaf	1	2	3	1	2	5	4	3	3	5	5	3	4	2
Goudhaantje	14	17	14	10	7	9	10	12	20	17	5	12	7	6
Koolmees	88	94	96	90	95	90	92	92	87	88	94	92	93	93
Pimpelmees	67	80	78	78	84	77	78	80	77	73	80	78	80	82
Staartmees	7	22	23	20	19	18	14	17	19	23	24	24	22	20
Boomklever	8	9	7	6	16	13	8	20	11	23	17	30	15	17
Boomkruiper	4	5	7	6	7	7	8	10	12	13	16	17	19	11
Groenling	8	23	13	20	25	23	18	21	12	19	20	28	28	25
Sijs	4	11	4	5	9	9	0	0	3	2	12	5	2	4
Vink	44	62	57	53	56	62	68	75	54	63	58	72	67	68
Huismus	63	65	64	55	58	68	63	63	59	53	63	52	56	66
Ringmus	4	4	2	4	5	8	6	8	4	3	5	11	12	11
Spreeuw	59	66	60	67	63	67	65	64	62	55	62	47	58	55
Zwarte Kraai	6	11	7	8	13	14	15	19	14	16	22	22	22	20
Kauw	43	42	47	58	47	49	59	61	57	55	58	62	69	65
Ekster	51	66	65	57	60	65	65	67	64	70	69	78	78	78
Gaai	17	27	32	29	46	40	29	35	32	40	41	48	41	43

Tabel 5: Nesten tuinvogels 2005.

Tuin nr.	1	2	3	5	6	7	9	14	16	17	20	22	23	24	26	30	35	36	37	39	40	41	Som	
Houtduif	1	2												1			1	1	1					7
Turkse Tortel	1	1															1	1	1					5
Winterkoning	1	2	1				1	1						1										7
Heggenmus			1				1										1							3
Zanglijster	1																	1						2
Merel	1	2		1	1	1	1	3		1	1			1	1	1	2	3		2		1		23
Roodborst		1																						1
BonteVl.vang																			1					1
Koolmees	1	1			1		1		1		1	1	1	1	1	1	1	1			1			14
Pimpelmees		1				1				1	1			1	1		1	1		1		1		10
Groenling	1																							1
Vink																		1						1
Huismus	1				1								1				2			6		3		14
Ringmus	1																							1
Spreeuw													1							1				2
Ekster	1				1		1							1										4
Kauw													1											1
Gaai																		1						1
Soorten/tuin	10	7	2	1	4	2	5	2	1	2	3	1	4	6	3	2	7	8	3	4	1	3		



Tabel 6 : Winter 2005. Aantal tuinen, waarin de genoemde soorten werden waargenomen.

Week no.	1	2	3	4	5	6	7	8	9	10	11	12	13
Getelde tuinen	34	34	34	35	34	35	34	35	34	35	34	37	35
Aalscholver								1	1	1	1	1	1
Blauwe Reiger	1	2	2	3		3	1	3	1	1	3	2	2
Knobbelzwaan								1	1		1	1	
Nijlgans								1					
Wilde Eend								1	1	1	2	2	2
Sperwer	1	1	2	4	1	2		4	2		1	1	3
Waterhoen	1	2	1	1	1	1	1	2	2	3	2	2	1
Meerkoet								1	1	1	1	1	1
Kievit											1		
Houtsnip									2				
Buizerd								1	1	1	1	1	1
Torenavalk								1			1		1
Fazant				1							1		
Kokmeeuw	6	6	7	5	6	4	4	4	10	9	3	3	2
Stormmeeuw					1			1	3	3	2	1	1
Zilvermeeuw									1				
Holenduif	1	1		1	1	1	2	1	1	1		1	
Houtduif	26	26	28	29	25	29	28	28	31	32	33	32	32
Turkse Tortel	29	30	31	31	29	31	32	31	31	30	31	31	30
Halsbandparkiet			1										
Ransuil												1	
IJsvogel									1				
Grote bonte Specht	1	1	1	3	1	2	3	5	5	3	2	7	2
Witte Kwikstaart								1				1	1
Gele Kwikstaart								1					
Pestvogel						1							
Winterkoning	13	12	15	15	14	16	13	21	16	14	13	17	12
Heggenmus	26	28	26	29	29	31	28	30	28	31	28	32	31
Kramsvogel				1					9	5	1		
Zanglijster	3	3	2	4	6	4	6	6	9	8	7	6	6
Koperwiek	3	3	2	6	3	3		3	7	4	5		
Merel	33	33	34	34	34	35	34	35	34	35	33	36	34
Roodborst	31	30	30	33	32	28	30	31	30	32	28	31	28
Tuinfluitier									1				
Zwartkop	1	2	2	2	2	2	1	2	2	1	1	2	2
Tjiftjaf										1	3	6	9
Goudhaantje				1	2	2	2	1		3	2	1	
Kuifmees							2	3					1
Koolmees	33	32	33	33	34	31	33	33	33	34	32	34	34
Pimpelmees	30	32	31	32	33	30	31	32	31	33	31	32	30
Matkop	2	2	1	1	1	1	1	1	1	1	1	1	1
Glanskop	2	1	1	2	2	1	2	1	2	1	1	2	1
Zwarte Mees				1	1	1	1	1	1	1	1	1	1
Staartmees	8	10	9	17	14	15	14	14	12	14	12	13	12
Boomklever	4	4	3	7	3	3	5	4	4	5	3	8	3
Boomkruiper	3	4	7	7	2	6	6	4	4	6	4	5	7
Appelvink			1		1		1		1				
Groentling	16	13	14	12	12	14	14	16	16	18	20	20	15
Putter					1					1	2	2	
Sijs	1		1	2	1	1	2	2	1	2	1	1	
Goudvink	1	3	3	3	2	3	3	5	7	3	3	6	3
Vink	28	27	24	30	29	30	29	26	31	31	29	26	20
Keep							1		2	1			
Huismus	20	22	19	23	20	21	21	23	21	24	22	24	24
Ringmus	6	3	4	4	4	4	3	4	5	5	4	5	5
Spreeuw	20	20	20	22	20	20	15	18	22	22	20	22	17
Roek		1	1	1		1	1	1			1	1	
Zwarte Kraai	7	7	8	7	6	6	6	8	6	8	5	7	8
Kauw	22	25	29	25	27	25	23	26	25	27	26	23	23
Ekster	26	27	28	30	25	26	27	28	27	30	25	31	29
Gaai	14	14	15	17	15	11	16	14	15	16	14	14	16

Tabel 7 : Lente 2005. Aantal tuinen, waarin de genoemde soorten werden waargenomen.

Week no.	14	15	16	17	18	19	20	21	22	23	24	25	26
Getelde tuinen	30	31	27	25	27	29	26	25	28	28	27	25	28
Aalscholver	1	1				1	1	1	1	1	1	1	1
Blauwe Reiger	1	3	3			2	2	1	1	1	1	1	1
Ooievaar								1					
Knobbelzwaan						1	1	1	1		1		
Grauwe Gans									1	1		1	1
Mandarijneend							1				1		
Wilde Eend	3	3	1			3	2	1	4	2	1	1	1
Scholekster	1	1			2	2	2	1	1	1	2	2	3
Sperwer	1	1	1	1		1	1	1		1			
Waterhoen	2	2	1			1				1			
Meerkoet	1	1	1			1	1	1	1	1	1	1	1
Kievit		1					1	1		1	1		1
Buizerd	1	1	1			1	1	1	1	1	1	1	1
Torenvalk								1			1		
Kokmeeuw	2	1	1			1	2	2	2	2	2	3	2
Stormmeeuw	1												
Zilvermeeuw										1			
Visdief			1			1		1		1	1	1	1
Holenduif	1	1	1			1							
Houtduif	25	25	22	24	23	22	21	21	22	24	23	23	23
Turkse Tortel	26	22	22	22	23	24	21	20	17	23	24	23	23
Gierzwaluw			1	1	2	3	3	2	3	3	4	4	3
Grote bonte Specht	3	5	3		1	1	1	1	1	1	3	2	3
Boerenzwaluw	2	3	2	1	1	3	3	3	3	3	3	3	3
Witte Kwikstaart		1	1			2	2	2	2	2	1	2	1
Winterkoning	10	9	8	6	11	10	7	4	7	7	7	9	10
Heggenmus	21	24	20	20	21	20	18	16	19	17	15	15	19
Zanglijster	6	8	7	4	4	4	3	4	3	2	5	3	3
Grote Lijster		1											
Spotvogel								1				1	
Merel	28	30	27	23	27	27	26	22	26	27	25	24	27
Roodborst	13	15	12	6	10	8	6	4	6	7	7	6	8
Zwartkop	4	8	7	9	6	5	4	3	7	5	3	6	7
Fitis	2	2	1	3			1		1		2		
Tjiftjaf	7	10	7	6	4	5	4	4	5	6	3	5	4
Goudhaantje	1					1	1						
Grauwe Vliegenvanger							1	1	1	1	1	1	1
Bonte Vliegenvanger			1	1	1	1	1	1					
Kuifmees	1	1	1										
Koolmees	28	30	25	23	25	24	23	19	21	22	20	20	22
Pimpelmees	23	25	21	15	18	18	17	16	17	13	16	14	20
Glans- of Matkop									1				
Startmees	6	5	5	2	4	2	2	2	2	5	2	3	4
Boomklever	4	6	3	4	2	2	2	2	2	6	4	6	7
Boomkruiper	3	5	4	1	5	4	4	1	3	4	2	3	4
Appelvink			1										
Groenling	16	15	12	7	3	7	6	5	5	4	5	4	7
Putter		1	1	1					1		1	2	1
Goudvink	3	2		2	1	1	1	1	2	1	1	2	2
Vink	12	16	15	7	10	13	7	6	8	11	10	10	11
Huismus	24	24	23	18	21	19	22	22	23	22	21	21	22
Ringmus	4	5	4	3	2	1	3	1	2	1	2	1	1
Spreeuw	17	19	13	8	10	15	13	9	9	10	9	10	10
Zwarte Kraai	8	7	4	7	5	8	4	4	4	6	3	5	9
Kauw	23	22	19	20	20	20	17	15	16	18	16	16	18
Ekster	25	24	22	21	20	22	19	18	21	23	18	19	21
Gaai	13	17	12	12	12	8	10	6	11	16	14	13	12

Tabel 8 : Zomer 2005. Aantal tuinen, waarin de genoemde soorten werden waargenomen.

Week no.	27	28	29	30	31	32	33	34	35	36	37	38	39
Getelde tuinen	25	24	26	23	21	26	26	25	26	28	22	23	22
Blauwe Reiger	1	1	2	2	1	1	1	1	2		1	1	1
Wilde Eend	1	1	1	1	1	1	1	1	1	1	1	1	1
Sperwer		1	2	1			1	1	2	2	1		2
Havik				1		1	1	1					
Buizerd	1	1	2	1	1		1	1	1	1	1	1	
Torenvalk	1												
Boomvalk									1	1	1	1	
Scholekster			1		1								
Kokmeeuw	2	2	2	2	3	3	2	2	3	2	1	1	
Holenduif										1	1	1	1
Houtduif	22	19	20	17	16	21	19	16	20	22	18	16	14
Turkse Tortel	17	21	16	17	14	18	18	16	17	19	17	19	16
Gierzwaluw	6	4	4	1				1					
Draaihals		1											
Halsbandparkiet													1
Grote bonte Specht	4	1	2	1	1	3	2	3	3	6	5	3	2
Boerenzwaluw	3	3	2	2	2	2	2	1	2	1	1		
Huiszwaluw							1						
Witte Kwikstaart	2	2	2	2	1	2	1	1		1		1	1
Winterkoning	7	5	8	6	6	9	9	8	7	8	6	7	5
Heggenmus	15	15	14	13	12	13	12	14	12	19	13	14	16
Zanglijster	5	3	3	4	1	3	1	1	2	5		2	1
Merel	24	23	23	21	20	23	24	22	24	26	19	21	19
Roodborst	6	6	8	8	4	6	5	6	6	9	8	10	9
Gekraagde Roodstaart			1	1									
Zwartkop	4	3	2	1	2	3	1	2	1	1	1		
Fitit		1	2	2		2	1	1	3	1	1		
Tjiftjaf	7	6	4	4	3	3	6	3	3	8	5	8	7
Grauwe Vliegenvanger		1		1									
Kuifmees	1		1	1					1				
Koolmees	19	21	20	18	18	21	22	21	24	27	20	22	17
Pimpelmees	16	12	13	14	12	15	18	15	16	18	18	16	15
Glans- of Matkop				1									1
Staatmees	4	5	4	2	1		4	2	4	6	3	3	5
Boomklever	3	2	5	6	5	3	3	6	6	8	4	3	3
Boomkruiper	4	3	3	3	4	1	2	3	1	4	4	4	4
Appelvink							2	1	1	1			
Groenling	6	6	4	6	2	2	3	3	3	4	3	3	1
Putter	1	3	1	1	1		1	2	2	2	2		
Goudvink	2		1	1	1	2	1		1	1			1
Vink	8	5	8	5	3	7	7	8	9	9	7	8	8
Huismus	19	18	17	14	14	18	18	16	18	20	17	17	17
Ringmus		1	1	1		1	1		1	1	1	1	
Spreeuw	8	8	8	8	6	7	6	8	11	15	13	14	14
Roek		1	1				1	1	1	2		1	1
Zwarte Kraai	8	6	7	8	7	7	6	8	6	7	6	6	4
Kauw	18	11	15	13	13	14	12	15	17	16	15	13	16
Ekster	17	17	18	16	15	18	13	15	18	20	18	15	14
Gaai	12	9	10	9	10	9	9	8	10	10	11	12	11

Tabel 9: Herfst 2005. Aantal tuinen, waarin de genoemde soorten werden waargenomen.

Week no.	40	41	42	43	44	45	46	47	48	49	50	51	52
Getelde tuinen	29	31	31	30	30	31	29	31	32	31	31	30	30
Blauwe Reiger	3	2	2	1	1	2	1	1	1	2	1	2	3
Sperwer		1		1				1	2	3	2	1	2
Torenvalk				1		1		1	1		1	1	
Buizerd	1	1	1				1	1			1		
Waterhoen	1	1	1	1	1	1	1	1	1	1	1	2	2
Kokmeeuw		1	1	2	2	1	3	3	4	3	4	4	6
Stormmeeuw					1	1		1	1	2	2	1	2
Holenduif	1	1	1	1	1	2	1	1	1	1	1	1	1
Houtduif	20	21	21	21	21	18	18	23	22	24	25	20	22
Turkse Tortel	19	23	22	21	22	22	22	21	22	26	24	24	26
Halsbandparkiet													1
Bosuif		1						1					
Grote bonte Specht	4	3	4	2	3	5	3	5	4	6	4	2	4
Gele Kwikstaart											1		
Grote gele Kwikstaart			1									2	
Winterkoning	9	12	17	13	12	16	15	15	16	17	14	15	13
Heggenmus	20	21	25	20	19	21	19	22	25	24	25	24	25
Kramsvogel				1				1	1				
Zanglijster	2	3	3	2	2	4		3	3	2	1	2	5
Koperwiek		1	2	2	2	2	1	3	3	2	1	4	7
Grote Lijster	1	1	1		1								
Merel	26	27	27	25	27	28	28	27	30	28	29	28	28
Roodborst	20	22	26	22	26	27	25	28	25	27	26	26	28
Zwartkop	1	3	1	2	1	1	1	1	1	2	1	3	1
Fitis	1												
Tjiftjaf	3	2	1							1			
Goudhaantje		2	2	1	3	3	3	2	2	1	3	3	
Vuurgoudhaantje								1			1	1	
Kuifmees	1		1	1	2		2	1	1	1	1	1	1
Koolmees	26	30	26	27	28	30	28	29	30	29	29	28	28
Pimpelmees	21	25	24	24	24	23	26	25	27	26	25	26	28
Zwarte Mees	1	1	2	2	1	3	2	3	3	7	6	6	4
Glanskop									1	1	1	2	2
Matkop			1	2			1	2	1	2	2	1	2
Staartmees	5	5	5	9	9	6	5	5	5	4	7	7	7
Boomklever	3	6	6	4	7	5	4	3	5	4	7	6	6
Boomkruiper	3	4	4	4	3	5	3	3	3	3	3	3	4
Appelvink						2		1	1				
Groenling	2	4	4	7	6	4	7	9	10	11	10	13	11
Putter	1								1				
Sijs		1	1				1	2	3	1		3	3
Barmsijs									1	1			
Goudvink	1	1	2	3	3	2	2	4	4	5	3	5	4
Vink	13	12	21	14	18	20	22	25	23	24	25	25	27
Huismus	16	20	19	20	23	21	20	21	22	22	19	20	20
Ringmus	1	2	3	4	3	3	3	3	5	3	4	4	5
Spreeuw	17	15	17	14	16	18	15	14	18	20	18	16	18
Roek	1		1								1	1	1
Zwarte Kraai	4	6	6	9	6	7	6	5	6	5	7	6	7
Kauw	17	20	19	17	17	18	18	24	23	24	19	20	20
Ekster	23	23	24	21	23	24	21	24	26	25	24	25	25
Gaai	11	12	13	10	13	15	13	14	13	15	13	15	14