

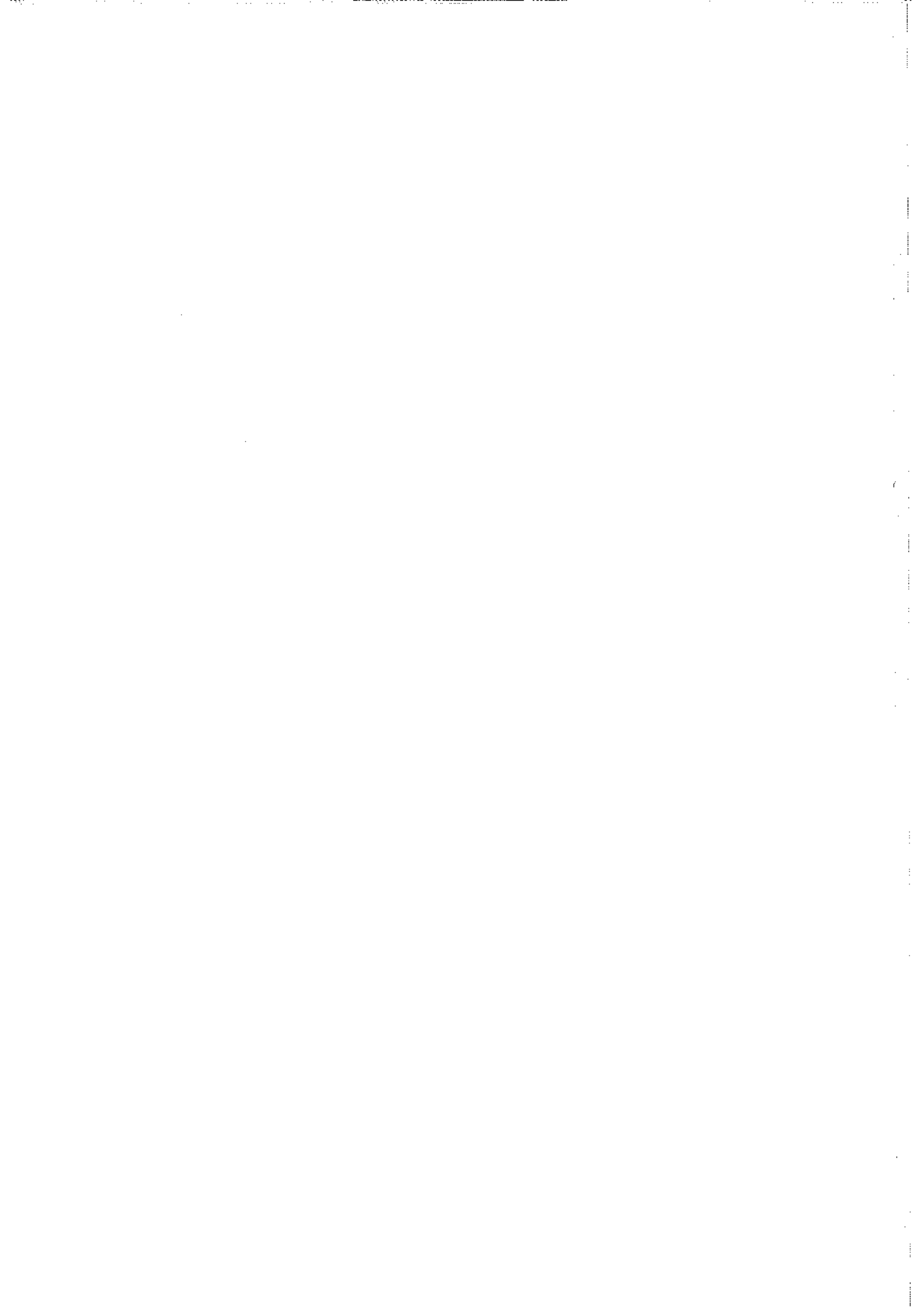
155

**DE BROEDVOGELS VAN DE
BUITENVAART NOORD en -ZUID
EN DE ZWARTE NOORD
IN 2006**

Marc van Houten

VOGELWERKGROEP HET GOOI EN OMSTREKEN
Hilversum, 2006 Uitgave: 155

© Copyright 2006 - Vogelwerkgroep Het Gooi en Omstreken Hilversum.
Overname van gegevens is alleen toegestaan met bronvermelding en na schriftelijke toestemming van de
Vogelwerkgroep Het Gooi en Omstreken.



“Ik observeer en ben onzichtbaar.”

Jan Cremer,
in “De wilde horizon”, 2003.



INHOUD

	Blz.
SAMENVATTING	
1 INLEIDING	9
2 Gebiedsbeschrijving	9
2.1 Ligging, oppervlakte en eigendom	9
3 BEHEER EN AGRARISCHE WERKZAAMHEDEN	11
4 WERKWIJZE	12
4.1 Methode	12
4.2 Veldwerk	12
4.3 Weersomstandigheden	13
5 RESULTATEN	15
5.1 Soorten en aantallen	15
5.2 Toelichting per soort	17
5.3 Waarnemingen van niet-broedvogels	20
5.4 Waarnemingen van zoogdieren, amfibieën en vissen	22
5.5 Predatie	23
5.6 Nestbescherming	23
5.7 Conclusie	23
6 BEHEERAANBEVELINGEN	24
7 DANKZEGGING	24
8 GERAADPLEEGDE LITERATUUR	25

BIJLAGEN

- Bijlage 1 Luchtfoto van de ligging van de onderzochte gebieden in 2006.
- Bijlage 2 Soorten en territoria van broedvogels van de Buitenvaart Noord in 2006, 2005, 2004, 2003, 2002, 2001, 2000 en 1999.
- Bijlage 3 Soorten en territoria van broedvogels van de Buitenvaart Zuid in 2006 en 2005.
- Bijlage 4 Territoriakaarten per soort in 2006.



SAMENVATTING

In 2006 is een broedvogelinventarisatie uitgevoerd in drie eigendommen van Vereniging Natuurmonumenten in het Eemland. Het betrof de objecten Buitenvaart Noord (15,5 ha), Buitenvaart Zuid (28 ha) en de Zwarte Noord (11 ha).

Voor de Buitenvaart Noord betreft het een voortzetting van het onderzoek dat in 1999 werd gestart. In 2005 is de Buitenvaart Zuid aan de telling toegevoegd en in 2006 de Zwarte Noord. Tevens zijn er van andere waargenomen faunistische elementen waarnemingen vastgelegd.

Wederom is deze kartering uitgevoerd op verzoek van Vereniging Natuurmonumenten.

In de Buitenvaart Noord werden 14 soorten broedvogels vastgesteld, die samen 50 territoria bezetten. Hiervan staan vijf soorten op de Rode Lijst; Zomertaling, Slobeend, Kluut, Grutto en Tureluur. De Buitenvaart Zuid telde 17 soorten broedvogels welke 83 territoria bezaten. Hier waren er vijf Rode Lijst soorten; Zomertaling, Slobeend, Grutto, Tureluur en Graspieper. In de Zwarte Noord ging het in totaal om 12 soorten broedvogels met een totaal van 56 territoria, waaronder vier Rode Lijst soorten; Zomertaling, Slobeend, Grutto en Tureluur.

Het beheer in de Buitenvaart Noord en - Zuid en de Zwarte Noord is gericht op de ontwikkeling van botanisch waardevolle graslanden. Beheersvoorstellen met als doel de broedvogelstand te stabiliseren, zelfs op te vijzelen, zonder de beheerdoelstelling te dwarsbomen zijn opgenomen.

1. INLEIDING

Dit rapport geeft verslag van de resultaten van een broedvogelinventarisatie in de Natuurmonumenten Buitenvaart Noord en -Zuid en de Zwarte Noord in 2006. Op verzoek van beheerder Jan Roodhart, Vereniging Natuurmonumenten, werd dit onderzoek uitgevoerd door de auteur van dit rapport. Het betreft een voortzetting van het onderzoek dat in 1999 werd gestart (De Wijs 2000, De Wijs 2002, Van Houten 2003, 2005a, 2005b). In 2005 is de Buitenvaart Zuid aan de telling toegevoegd en in 2006 de Zwarte Noord, gelegen aan de oostzijde van rivier de Eem.

2. GEBIEDSBESCHRIJVING

2.1 Ligging, oppervlakte en eigendom

Binnen de reservaats- en natuurontwikkelingsgebieden in het Eemland wordt onder meer onderscheid gemaakt tussen enerzijds de binnendijkse polderreservaten en anderzijds de buitendijkse Eemuiterswaarden. De Buitenvaart Noord ligt weliswaar langs de Eem, maar omdat de oude dijk (de Zomerdijk) op grotere afstand ligt, maakt het visueel meer deel uit van het polderlandschap. Tot de Eemuiterswaarden behoren onder meer de Buitenvaart Zuid en de Zwarte Noord. Beide gebieden zijn duidelijk herkenbaar als uiterwaard, gelegen tussen de kade langs de Eem en de oude dijken; respectievelijk de Zomerdijk en de Eemdijk.

De Buitenvaart Noord maakt deel uit van het binnendijkse cultuurlandschap. Het bestaat uit nat grasland, dat periodiek plas-dras staat, met sloten, enkele rietkragen en een plasje van circa 1 ha. Over de Eemdijk loopt een fietspad.

De Buitenvaart Zuid en de Zwarte Noord maken als Eemuiterswaarden deel uit van het buitendijkse systeem. Hier ligt het accent op een zo natuurlijk mogelijke ontwikkeling en een natuurlijk landschapsbeeld. De gebieden bestaan uit nat grasland, delen staan periodiek plas-dras. Landschappelijk staat behoud van de openheid voorop. Langs de Eem zijn smalle, ondiepe oeverzones aanwezig tussen de damwand en het vaste land. Deze vallen buiten het onderzoek.

Het zuidelijk deel van de Buitenvaart Zuid staat in open verbinding met rivier de Eem middels twee geulen van verschillende grootte. Over de Zomerdijk loopt een wandelpad.

In de laagste terreindelen van de Zwarte Noord is de bovengrond afgegraven, het betreft de veengronden tegen de dijk aan. Deze waterpartij heeft een relatief steile oever aan de zijde van de dijk en zeer flauw oplopende oevers in de richting van de Eem. In het noordoostelijk deel ligt een kleine plas van circa ¼ ha. Over de kade langs de Eem loopt een wandelpad.

De onderzochte gebieden Buitenvaart Noord en -Zuid liggen oostelijk van de lintbebouwing van de gemeente Eemnes, waartoe de gebieden ook behoren.

De gebieden zijn te vinden op kaartblad 32, het atlasblok is 12 en de kilometerblokken zijn 25, 35 en 45. De Amersfoortcoördinaten zijn 149-473, 149-472 en 149-471 (Figuur 1).

De begrenzing van de Buitenvaart Noord wordt in het oosten gevormd door de dijk van de Eem en loopt in het zuiden langs de Buitenvaart. In het westen verspringt de grens langs de Korte Maatskade en zet zich in het noorden iets ten zuiden van de kruising Volkersweg/Lange Maatsweg voort. De totale oppervlakte van dit onderzoeksgebied bedraagt 15,5 hectare en maakt deel uit van de Maatpolder. De begrenzing van de Buitenvaart Zuid wordt in het oosten gevormd door een lage kade met daarnaast rivier de Eem, in het zuiden wordt het begrensd door een jachthaven. In het westen slingert de grens langs de voet van de Zomerdijk, in het noorden ten slotte loopt de grens langs de Buitenvaart. De oppervlakte van dit gebied beslaat 28 hectare.

De Zwarte Noord ligt even ten zuidwesten van het gehucht Eemdijk, gemeente Bunschoten-Spakenburg, waartoe het gebied ook behoort. Het gebied is te vinden op kaartblad 32, de atlasblokken zijn 12 en 13 en de kilometerblokken zijn respectievelijk 25 en 21. De Amersfoortcoördinaten zijn 149-473 en 150-473 (Figuur 1).

De begrenzing van de Zwarte Noord wordt in het oosten gevormd door de oude Eemdijk, welke via een aftakking de zuidgrens bepaalt. In het westen wordt de grens gevormd door de kade langs de Eem welke doorloopt tot een kade in het noorden, waarachter gronden die in landbouwkundig gebruik zijn. De Zwarte Noord is circa 11 ha groot.

De drie beschreven gebieden zijn eigendom van en in beheer bij de Vereniging Natuurmonumenten.

Figuur 1. Ligging en begrenzing van de geïnventariseerde gebieden.



3. BEHEER EN AGRARISCHE WERKZAAMHEDEN

Het accent van het beheer voor de drie onderzochte gebieden ligt op een zo natuurlijk mogelijke ontwikkeling van botanisch waardevolle graslanden en een natuurlijk landschapsbeeld. Een specifiek weidevogelbeheer wordt in de drie gebieden niet toegepast.

Het gebied Buitenvaart Noord vormt een afzonderlijke peileenheid, het streefpeil is NAP - 0,30 m. In het gebied wordt uitgegaan van het maximaal vasthouden van regenwater.

In de Buitenvaart Zuid en de Zwarte Noord wordt gestreefd naar een gevarieerde afwisseling van moerasvegetaties, natte schraalgraslanden en drogere kamgrasweiden.

In beide gebieden wordt uitgegaan van het maximaal vasthouden van regenwater, waardoor het peil een zo natuurlijk verloop heeft. Het waterpeil in de Buitenvaart Zuid ligt 's winters op ca. NAP 0 m, en kan 's zomers uitzakken tot ca. NAP - 0,60 m. In de Zwarte Noord variëren de grondwaterstanden tussen ca. NAP 0 m en ca. NAP - 60 m. Deze variatie komt als gevolg van de wegzijging naar enerzijds de Eem en anderzijds het binnendijkse landbouwgebied. 's Winters staan de beide gebieden plas-dras met hier en daar plassen.

In aanloop tot de zomer blijven alleen de laagste delen drassig tot nat, deze bevinden zich in de Buitenvaart Zuid in de bochten van de Zomerdijk, tegen de dijksloot aan.

In de tweede week van juni is de plas in de Buitenvaart Noord vrijwel drooggevallen. In de Zwarte Noord liggen de natte delen tegen de voet van de Eemdijk en de kade in het zuiden aan, ook de kleine plas blijft nat.

In de Buitenvaart Zuid is een nieuwe stuw aangelegd, in de sloot aan de voet van de Zomerdijk, om het hoge gedeelte van een groot perceel in het zuidelijk deel meer te kunnen vernatten.

Op de zuidelijke percelen van de Buitenvaart Noord werd alleen de laatste twee weken van april geweid door schapen. Op een ander perceel waren vanaf begin mei 20-25 schapen aanwezig.

Op 28 april werd er in de Buitenvaart Zuid op een perceel met ca. 15 schapen geweid. Op een ander perceel waren tot eind mei zes paarden aanwezig. Tijdens de vierde telronde, op 26 mei, waren er drie beweide percelen; een perceel met ca. tien schapen en twee percelen jongvee, met respectievelijk negen en twintig exemplaren. Op 10 juni waren er op twee percelen jongvee aanwezig met negen en 22 pinken.

In de Zwarte Noord kwam begin mei het vee in het land; twee percelen met elk ca. 15 exemplaren jongvee. Vanaf de tweede week van juni waren er op twee percelen jongvee en op een perceel melkvee aanwezig. Tevens verscheen er een verrijdbare melkstal in het gebied. De overige percelen werden na 15 juni als hooiland gebruikt of werden alsnog beweid.

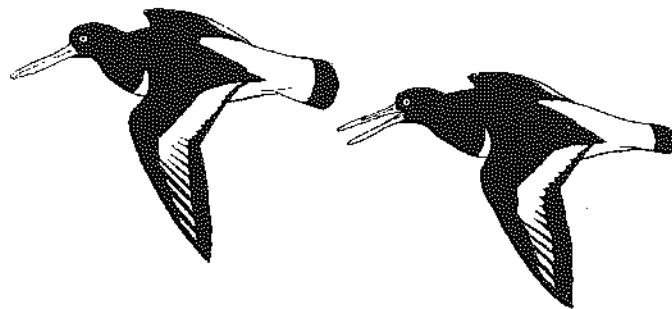
4. WERKWIJZE

4.1 Methode

De inventarisaties zijn uitgevoerd volgens de richtlijnen van de BMP-W (Broedvogel Monitoring Project-Weidevogels) methode van SOVON. Daarbij werden richtlijnen gevolgd die staan beschreven in de Handleiding Nationaal Weidevogelmeetnet (Teunissen & van Kleunen 2001). Ook de interpretatiecriteria die moeten worden aangehouden voor het vaststellen van territoria e.d. zijn hieruit overgenomen. Voor details per vogelsoort en overige noodzakelijke informatie is het boek Vogelinventarisatie (Hustings et al. 1985) geraadpleegd. Vogelsoorten welke buiten de BMP-W vielen, zijn volgens de richtlijnen van de 'gewone' BMP behandeld.

4.2 Veldwerk

Met behulp van een verrekijker en telescoop werden vanaf de wegen, dijken en kades de vogels geteld tot op een afstand van ongeveer 250 meter. Voor de delen die verder van de wegen, dijken en kades lagen, werden insteken gemaakt in mei en juni. In de periode half april tot half juni zijn er in de gebieden elk vijf bezoeken gebracht in de vroege ochtend.



De manier waarop de terreinen worden doorkruist anticipeert de trefkans van weidevogels die op dat moment het beste kunnen worden geïnventariseerd. Hieronder volgen per soort(groep) enige bijzonderheden voor wat betreft inventarisatie en interpretatie van waarnemingen in het veld.

Het komt erop neer dat de eerste twee bezoeken belangrijk zijn voor Kievit en Grutto en daarom tussen 10 april en 10 mei moeten vallen (de datumgrenzen voor beide soorten, zie Van Dijk 1996). De volgende twee bezoeken tussen 10 mei en 5 juni zijn vooral belangrijk voor Scholekster, Tureluur en eenden. Bij het laatste bezoek wordt gelet op plasjes en moerasjes voor eventuele late moersvogels en eenden.

In de drie gebieden zijn eveneens gegevens verzameld van niet-broedvogels en andere faunistische elementen en de botanische samenstelling. Daarnaast zijn er aantekeningen gemaakt van het agrarisch grond gebruik.

De verdeling van de inventarisaties over de maanden en de periode van de dag is aangegeven in Tabel 1.

Tabel 1. Inventarisatiedata met bijbehorende inventarisatietijd en telduur in de Buitenvaart Noord en -Zuid en de Zwarte Noord in 2006.

BUITENVAART NOORD		BUITENVAART ZUID		ZWARTE NOORD			
Datum	Inventarisatietijd	Telduur (in min.)	Inventarisatietijd	Telduur (in min.)	Datum	Inventarisatietijd	Telduur (in min.)
15-04	7:05-8:15 uur	70	8:20-10:15 uur	115	13-04	7:15-8:20 uur	65
28-04	6:15-7:30 uur	75	7:40-9:30 uur	110	26-04	6:10-7:15 uur	65
13-05	6:00-7:15 uur	75	7:20-9:00 uur	100	14-05	6:00-6:50 uur	50
26-05	5:30-6:30 uur	60	6:35-8:10 uur	95	27-05	5:45-6:25 uur	40
10-06	5:30-6:00 uur	30	6:15-7:15 uur	60	09-06	5:30-6:00 uur	30
Totaal		310		480			250

In 2006 is 5:10 uur besteed aan inventarisatietijd in de Buitenvaart Noord, in de Buitenvaart Zuid 8:00 uur. In de Zwarte Noord was dat 4:10 uur.

4.3 Weersomstandigheden

Het weer is van invloed op de zang- en baltsintensiteit van vogels en daardoor op de doelmatigheid van het inventariseren. Harde wind, neerslag en lage temperaturen zijn belemmerende factoren. Overigens verschilt het effect van weersomstandigheden van soort tot soort. Vandaar een korte beschrijving van het weer in het broedseizoen aan de hand van de maandoverzichten van het KNMI.

Winter 2005/2006 (december, januari, februari): Aan de koude kant, droog en zonnig
Met in De Bilt een gemiddelde temperatuur van 2,8 °C tegen een langjarig gemiddelde van 3,3 °C was de winter aan de koude kant. Het temperatuursverloop was opvallend vlak; zowel zeer zachte als zeer koude tijdvakken ontbraken deze winter.

Landelijk gemiddeld scheen de zon 205 uren tegen normaal 172. Januari was zeer zonnig met gemiddeld over het land 92 zonuren tegen normaal 52. In december was de zon 21 uren meer te zien dan het langjarig gemiddelde van 43. Februari verliep daar en tegen juist zeer somber met landelijk gezien 52 uren zonneschijn tegen normaal 78.

Met gemiddeld over het land 128 mm neerslag tegen normaal 194 mm was de winter droog.

Vooral januari was een zeer droge maand met landelijk gemiddeld slechts 17 mm neerslag tegen normaal 69 mm. Ook december was met 56 mm tegen een langjarig gemiddelde van 79 mm droog. In februari viel met 54 mm iets meer dan de normale hoeveelheid van 47 mm.

Maart 2006: Koud, zonnig en vrijwel de normale hoeveelheid neerslag

Met in De Bilt een gemiddelde temperatuur van 3,9 °C tegen normaal 5,8 °C was maart koud. In De Bilt werden in totaal 19 vorstdagen geregistreerd tegen negen normaal.

Maart was met gemiddeld over het land 152 zonuren tegen een langjarig gemiddelde van 115 uren zonnig. Met gemiddeld over het land 67 mm neerslag tegen de normale hoeveelheid van 65 mm was maart een gemiddelde maand.

April 2006: Vrij zacht, gemiddeld over het land vrijwel de normale hoeveelheid zonneschijn en aan de droge kant

Met in De Bilt een gemiddelde temperatuur van 9,0 °C tegen een langjarig gemiddelde van 8,3 °C was april vrij zacht. Het weer was een groot deel van de maand licht wisselvallig met een vrij vlak temperatuurverloop waarbij wat te koude en te zachte tijdvakken elkaar afwisselden. In De Bilt werden drie vorstdagen genoteerd, minimumtemperatuur lager dan 0,0 °C, het normale aantal bedraagt er vier.

Landelijk gemiddeld was de zon 172 uren te zien tegen normaal 162 uren. April kende geen enkele dag waarop de zon landelijk onafgebroken scheen. Vorig jaar april bedroeg in De Bilt de gemiddelde temperatuur 10,4 °C, het aantal uren zonneschijn 185 en de neerslagsom 63 mm.

Gemiddeld over het land viel 37 mm neerslag tegen een langjarig gemiddelde van 44 mm. Daarmee was de maand nipt aan de droge kant. Grote neerslagsommen vielen er deze maand niet en landelijk gezien zeer natte dagen kwamen niet voor. In de tweede helft van de maand bleef het op veel dagen droog.

Mei 2006: Zeer warm, nat en vrijwel de normale hoeveelheid zon

De eerste tien dagen van mei eindigden in De Bilt met een gemiddelde temperatuur van 16,9 °C. In totaal werden in De Bilt in mei 14 warme dagen geregistreerd, maximumtemperatuur 20,0 °C of hoger, tegen negen normaal, waarvan 11 aaneengesloten tussen 3 en 13 mei. Zes dagen verliepen er zomers warm, maximumtemperatuur 25,0 °C of hoger, tegen een langjarig gemiddelde van drie.

De zon was gemiddeld over het land 199 uren te zien tegen normaal 209. Vooral de eerste decade van de maand scheen de zon veelvuldig, landelijk gemiddeld 89 uren tegen normaal 62. In schril contrast hiermee stond de laatste decade van de maand; deze was somber met landelijk gemiddeld slechts 46 uren zon tegen normaal 74.

Met gemiddeld over het land 84 mm neerslag tegen normaal 57 mm was mei nat. De eerste helft van de maand verliep zeer droog. De tweede helft van de maand viel er op alle dagen neerslag, soms langdurig. In de hele maand regende het uiteindelijk 74 uren. In De Bilt viel 90 mm tegen normaal 62 mm.

Juni 2006: Warm, gemiddeld over het land zeer droog en zeer zonnig

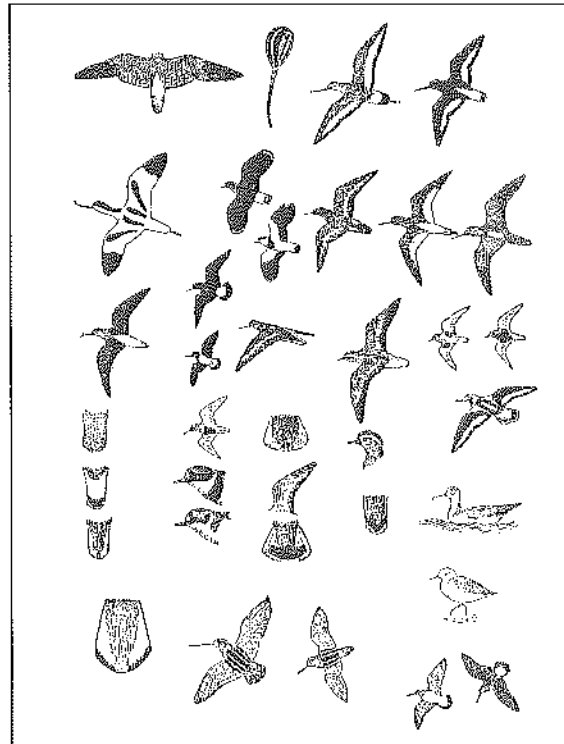
Met in De Bilt een gemiddelde maandtemperatuur van 16,7 °C tegen 15,2 °C normaal was juni warm.

De maand ging koel van start waarbij tot en met de 8e nog regelmatig vorst aan de grond werd geregistreerd. Over de hele maand werden in De Bilt 18 warme, maximumtemperatuur 20,0 °C of hoger, en acht zomerse dagen geteld. Normaal zijn dat er 12, respectievelijk vier.

Juni was een zeer zonnige maand met gemiddeld over het land 254 zonuren tegen normaal 192. Met name het hoogzomerse tijdvak verliep uitermate zonnig. In De Bilt scheen de zon 246 uren tegen 187 uren normaal.

Met gemiddeld over het land 28 mm tegen een langjarig gemiddelde van 71 mm was juni zeer droog. In De Bilt werd 18 mm neerslag geregistreerd tegen 72 mm normaal.

In de drie deelgebieden werden alle bezoeken in 2006 onder goede omstandigheden afgelegd.



5. RESULTATEN

5.1 Soorten en aantallen

In 2006 werden in de Buitenvaart Noord 14 soorten vastgesteld, in de Buitenvaart Zuid 17 en in de Zwarte Noord 12 (zie Tabel 2). Hieronder bevinden zich zes soorten van de Rode Lijst 2004 van bedreigde en kwetsbare vogelsoorten. Dit zijn Zomertaling, Slobeend, Kluut, Grutto, Tureluur en Graspieper.

Tabel 2. Aantal paren per soort in de Buitenvaart Noord en -Zuid en de Zwarte Noord in 2006.

Soort	Buitenvaart Noord	Buitenvaart Zuid	Zwarte Noord
Fuut	-	1	-
Knobbelzwaan	1	1	-
Bergeend	2	1	-
Krakeend	-	4	1
Wilde Eend	5	10	3
Zomertaling	2	1	1
Slobeend	2	2	1
Kuifeend	-	-	1
Waterhoen	-	2	-
Meerkoet	10	15	17
Scholekster	1	5	1
Kluut	1	-	-
Kievit	8	10	9
Grutto	8	11	16
Tureluur	4	10	3
Graspieper	-	1	-
Witte Kwikstaart	2	3	2
Kleine Karekiet	2	5	-
Rietgors	2	1	1
Aantal Territoria	50	83	56
Aantal Soorten	14	17	12

5.2 Toelichting per soort

In deze paragraaf worden de gekarteerde soorten uit Tabel 2 afzonderlijk besproken. Aandacht wordt geschonken aan habitatkeus, opvallendheden en vergelijkingen met voorgaande jaren. De aantallen geven territoria weer.

Fuut

1 Buitenvaart Zuid

De Fuut is nieuw als broedvogel in de Buitenvaart Zuid. Er werd een nest gevonden in de rietkraag in het noorden langs de Buitenvaart. Het nest is met succes uitgekomen.

Knobbelzwaan

1 Buitenvaart Noord, 1 Buitenvaart Zuid

Na drie jaren van afwezigheid weer een broedpaar in de Buitenvaart Noord. Ook een opvallend nest in de Buitenvaart Zuid, ongeveer 50 meter naast de Zomerdijk gelegen.

Bergeend

2 Buitenvaart Noord, 1 Buitenvaart Zuid

Net als verleden jaar ook dit jaar weer twee territoria in de Buitenvaart Noord. Agressief gedrag van een mannetje tegenover een Grutto werd waargenomen op 26 mei. Op 10 juni werd een paar met negen pullen gezien. In de Buitenvaart Zuid werd er tijdens drie bezoeken op vrijwel dezelfde plaats een wakend mannetje gezien. Het is niet ondenkbaar dat het vrouwtje hier in zeer dicht en lage riet gebroed heeft.

Krakeend

4 Buitenvaart Zuid, 1 Zwarte Noord

Twee opvallendheden bij de Krakeend dit jaar; geen territoria in de Buitenvaart Noord, vorig jaar nog twee, en een toename van drie territoria in de Buitenvaart Zuid.

Wilde Eend

5 Buitenvaart Noord, 10 Buitenvaart Zuid, 3 Zwarte Noord

In de Buitenvaart Noord werden er twee territoria meer vastgesteld ten opzichte van verleden jaar. In de Buitenvaart Zuid werden vijf nesten gevonden. Het meest opvallendste nest lag bovenop een winterhut van een Muskusrat, circa 50 cm boven het maaiveld. In de Zwarte Noord werd rui vanaf 9 juni vastgesteld.

Zomertaling

2 Buitenvaart Noord, 1 Buitenvaart Zuid, 1 Zwarte Noord

Een fantastisch jaar voor de Zomertaling! In het bijzonder in de plas-drasterreinen in de drie onderzochte gebieden werd de soort waargenomen. In de Zwarte Noord werd een zenuwachtig mannetje gezien. Na geduldig wachten werd er een vrouwtje met kroost waargenomen, welke heimelijk de dichte vegetatie uitkwam.



Slobeend

2 Buitenvaart Noord, 2 Buitenvaart Zuid, 1 Zwarte Noord

In de Buitenvaarten is deze eend afgenomen; vorig jaar in Noord nog vijf en in Zuid nog drie territoria.

Kuifeend

1 Zwarte Noord

In de Eem werden herhaaldelijk paartjes Kuifeenden waargenomen. Alleen in de Zwarte Noord werd een territorium vastgesteld.

Waterhoen

2 Buitenvaart Zuid

Waterhoentjes broeden bij voorkeur in dicht bij de oever gelegen vegetatiestroken. Van de drie onderzochte gebieden werden alleen in de Buitenvaart Zuid waarnemingen van deze verborgen soort opgetekend.

Meerkoet

10 Buitenvaart Noord, 15 Buitenvaart Zuid, 17 Zwarte Noord

Hoewel de Meerkoet in de Buitenvaart Noord is afgenomen, in de Buitenvaart Zuid stabiel is gebleven is de soort in de deelgebieden een opvallende en veelvuldig aanwezige vogel. Ze worden overal broedend aangetroffen. In de Buitenvaart Zuid werden twee broedsels midden in grote pitrispollen gevonden, met elk acht eieren als inhoud. De vele territoria (lees; nesten) langs de oostzijde van de Zwarte Noord is opmerkelijk te noemen (zie de territoriakaart in Bijlage 3).

Scholekster

1 Buitenvaart Noord, 5 Buitenvaart Zuid, 1 Zwarte Noord

De Scholekster is weinig kritisch, minder gevoelig voor veranderingen in het grasland, met name de waterhuishouding.

Toch is het aantal territoria in de beide Buitenvaart objecten afgenomen; in Noord van drie naar een en in de Buitenvaart Zuid van acht naar vijf territoria. Een van de problemen bij de Scholekster is dat het een late broeder is welke op plekken met een korte vegetatie broedt, schaars vanaf mei. Op de territoriumkaarten van de soort is goed te zien waar de korte vegetatie aanwezig was. Op landelijk niveau vertoont de Scholekster ook een significante afname.

Kluut

1 Buitenvaart Noord

Na twee jaar van afwezigheid heeft de Kluut weer een territorium in de Buitenvaart Noord! De plas in dit object blijft de soort aantrekken als foerageergebied, tijdens de vierde telronde, op 26 mei, werden er acht foeragerende Kluten rond en in de plas waargenomen.

Kievit

8 Buitenvaart Noord, 10 Buitenvaart Zuid, 9 Zwarte Noord

In vergelijking met vorig jaar is ook/zelfs de Kievit achteruit gegaan; in 2005 nog 13, dit jaar acht territoria in de Buitenvaart Noord. In de Buitenvaart Zuid van 18 naar tien. In de Buitenvaart Noord is twee keer eerder voorgekomen dat de soort zo laag scoorde, in 2000 en in 2004. Het is niet ondenkbaar dat dit een afname is die binnen de populatieschommelingen van de soort valt.

Grutto

8 Buitenvaart Noord, 11 Buitenvaart Zuid, 16 Zwarte Noord

Dit zorgenkindje van (weide-)vogelend Nederland heeft een opvallend jaar in de drie onderzochte gebieden gehad. In de Buitenvaart Noord is de stand ten opzichte van vorig jaar gelijk gebleven na het desastreuze jaar 2004. Mogelijk heeft deze soort enkele jaren nodig om weer op 'niveau' te komen. In de Buitenvaart Zuid werden er vorig jaar nog 17 territoria gekarteerd, dit jaar 11. Als we de territoriumkaart van vorig jaar met die van dit onderzoeksjaar vergelijken valt op dat de Grutto zich meer in het noordelijk deel van de Buitenvaart Zuid gevestigd heeft. Het is niet ondenkbaar dat het zuidelijk deel te weinig open is, te besloten tussen de Zomerdijk en de Eem.

De Zwarte Noord is een verhaal apart. Hier zijn op één perceel maar liefst elf van de 16 territoria gevonden(!); een kleine 'kolonie' Grutto's.

Het kolonieachtige optreden kan worden verklaard uit het drassige en kruidenrijke karakter van het deelgebied, ten opzichte van de overige percelen. Nesten lagen dan ook open en bloot in de lage vegetatie. Vanaf de tweede week van april was dit perceel het meest boterbloemrijk van de Zwarte Noord. Het is niet onwaarschijnlijk dat de Zwarte Noord een uitwijkmogelijkheid is voor de verarmde

Gruttograslanden, ten oosten van het gebied.

Kolonievorming bij Grutto's zijn voornamelijk bekend in het oorspronkelijke Nederlandse broedhabitat; open zeggenmoerassen en hoogvenen. Hier kwamen concentraties voor die haast het karakter van een kolonie droegen. In het Leersumse veld broedden Grutto's tot 1942 in een kolonie in het lage deel van een moeras. In 1926 lagen daar op 3 ha 20 nesten. Op de hei bij Olderberkoop (zuidoost Friesland) werd in 1943 een kolonie van 40 exemplaren vastgesteld, in 1966 ongeveer 130 broedparen in het Fochteloër-veen (Beintema *et al.* 1995).

Dergelijke kolonies van Grutto's als graslandbewoner zijn weinig beschreven. In Arkemheen vestigen deze vogels zich graag in elkaars nabijheid, zodat er als het ware kolonies ontstaan. Ook in die gruttokolonies liggen de nesten vaak maar een paar stappen van elkaar verwijderd (Dirkse, G.M. & V. van Laar 1992). Kortom: een concentratie van elf Gruttoterritoria op nog geen twee hectare grasland is niet alledaags te noemen.

Tureluur

4 Buitenvaart Noord, 10 Buitenvaart Zuid, 3 Zwarte Noord

De Tureluur is in de Buitenvaart Noord gehalveerd, van tien naar vier territoria. In de Buitenvaart Zuid van twaalf naar tien gezakt. De Zwarte Noord herbergde drie territoria. Ook de Tureluur heeft zich meer naar het noorden van de Buitenvaart Zuid verplaatst. Het is niet ondenkbaar dat daar een beter voedselgebied voor de soort is.

Graspieper

1 Buitenvaart Zuid

Gelukkig is van deze zangvogel ook dit jaar weer een territorium gekarteerd, vrijwel op dezelfde locatie als vorig jaar. Dit gebied ligt hoger dan de rest van het object, het is niet ondenkbaar dat hier meer of andere vegetatie voorkomt dan elders.

Witte Kwikstaart

2 Buitenvaart Noord, 3 Buitenvaart Zuid, 2 Zwarte Noord

In vergelijking met vorig jaar is in de Buitenvaart Noord van deze soort nog maar een derde van de territoria over, in de Buitenvaart Zuid is het aantal gelijk gebleven. Oudervogels zijn veel tijdens de jacht op insecten op de natte delen van de drie onderzochte gebieden waargenomen.

Kleine Karekiet

2 Buitenvaart Noord, 5 Buitenvaart Zuid

Landelijk wordt de Kleine Karekiet meer in ongemaaid, oud riet aangetroffen dan in gemaaid en later weer begroeid rietland. Dit blijkt ook in de Buitenvaart Noord het geval te zijn. Het riet langs de randen is jonger dan het riet langs de sloten in het gebied. In de Buitenvaart Zuid zijn de territoria langs de Eemkade te vinden.

Rietgors

2 Buitenvaart Noord, 1 Buitenvaart Zuid, 1 Zwarte Noord

In de Buitenvaart Noord waren de twee territoria te vinden langs slootkanten met rietgroei. In de Buitenvaart Zuid bleek dit jaar alleen de schamele rietstroken langs de ooststrand over voor een territorium van deze soort. In de Zwarte Noord komen alleen in het westelijk deel wat kleinere rietkragen voor.

5.3 Waarnemingen van niet-broedvogels

Tijdens de broedvogelkartering zijn tegelijkertijd waarnemingen van niet-broedvogels en andere faunistische elementen genoteerd. Een en ander geeft een mooi beeld van de bezoekers in de drie gebieden in het broedseizoen.

Tabel 3. Waarnemingen van niet-broedvogels in de Buitenvaart Noord en -Zuid.

	Buitenvaart Noord					Buitenvaart Zuid				
	15-4	28-4	13-5	26-5	10-6	15-4	28-4	13-5	26-5	10-6
Aalscholver						2				
Blauwe Reiger									1	
Lepelaar			1		1				2	
Zwarte Zwaan						1				
Knobbelzwaan	2					2		2		
Kolgans										1
Grauwe Gans		7	2		5				1	1
Canadese Gans		2						2	5	
Brandgans	10							2		1
Nijlgans					1	7		2		
Bergeend		2	3	2			2		2	
Smient	14									
Krakeend	4		1	1			4			
Wintertaling	58	1				2	5			
Pijlstaart	2					1				
Zomertaling									3	
Slobeend	16			1		10	2	1		
Kuifeend			2				2			
Sperwer						1				
Kluut	2		1	8						
Bontbekplevier	1				1					
Kemphaan	37	15				10	2			
Bokje						2				
Watersnip		1						1		
Grutto	135			5						
IJslandse Grutto	16									
Wulp						3				
Tureluur										
Witgat			1			1				
Bosruiter							3			
Oeverloper						1	3	5		
Kokmeeuw	15					+				
Stormmeeuw	1									
Visdiefje		2							1	
Houtduif									+	
Postduif					7					
Koekoek		1					1	2	1	1
Gierzwaluw							+		+	
Oeverzwaluw										+
Boerenzwaluw						+	+		+	+
Gaai						3				
Ekster							1			
Zwarte Kraai						2				
Spreeuw						+				

Tabel 4. Waarnemingen van niet-broedvogels in de Zwarte Noord.

	13-4	26-4	14-5	27-5	9-6
Fuut	1				
Blauwe Reiger				2	
Lepelaar				5	1
Knobbelzwaan	34	14	4	2	2
Kolgans	4				2
Grauwe Gans		2	2		
Nijlgans				2	
Bergeend	2	2	1	4	
Krakeend	4	2	1		
Wintertaling	8				
Pijlstaart	2				
Zomertaling				2	3
Slobeend	16			1	
Scholekster	2	2	2		
Kemphaan	10				
Grutto	69	5			
IJslandse Grutto	19				
Kokmeeuw			27		
Houtduif			+		
Koekoek				1	
Boerenzwaluw	+				
Noordse Kwikstaart			18		
Beflijster	2				
Ekster	1				
Zwarte Kraai	2		1		
Spreeuw	+				

5.4 Waarnemingen van zoogdieren, amfibieën en vissen

Tabel 5. Waarnemingen van zoogdieren, amfibieën en vissen in de Buitenvaart Noord en -Zuid.

	Buitenvaart Noord					Buitenvaart Zuid				
	15-4	28-4	13-5	26-5	10-6	15-4	28-4	13-5	26-5	10-6
Haas	1	1				4	3	4	3	4
Mol						+	+	+	+	+
Muskusrat	1	1								
Muis spec.										
Groene Kikker			+		+			+		+
Brasem								+		+

5.5 Predatie

Ekster en Zwarte kraai hebben nabij de onderzochte gebieden gebroed; een nest van een Ekster bevond zich nabij de Eemnessersluis en twee nesten van de Zwarte Kraai werden ten noorden en ten oosten van de Zwarte Noord opgemerkt. Opvallend was dat door de weidevogels niet gereageerd werd op een overvliegende Ekster, terwijl even later een Zwarte Kraai wel door vele weidevogels fel achterna gezeten werd. Een soortgelijke waarneming werd in 1994 beschreven (Van Houten 1994). Predatie is echter tijdens het onderzoek in de drie gebieden niet waargenomen. Tevens zijn er langs de randen van de gebieden geen eischalen van gepredeerde soorten aangetroffen. Hieruit blijkt dat in weidevogelrijke gebieden de kans op predatie lager is dan in weidevogelarme. Meer broedparen weidevogels gezamenlijk zijn beter in staat predatoren te verjagen dan slechts enkele vogels.

5.6 Nestbescherming

Op één plaats binnen de drie onderzochte gebieden werd nestbescherming vastgesteld. Dit was op een perceel in de Zwarte Noord. In een "echt" weidevogelreservaat zou dit geen enkele meerwaarde hebben: er wordt dan immers laat gemaaid en de eieren kunnen in alle rust uitkomen. Vanaf de tweede week van juni kwam hier melkvee in het land.

5.7 Conclusie

Volgens recente cijfers van SOVON en CBS blijft het slecht gaan met de weidevogels in Nederland (Scharringa en Van 't Veer 2006). Over de afgelopen periode van 2000-2004 zijn weidevogels gemiddeld met bijna 5% per jaar afgenomen. Dit is bijna vier keer zo snel als in de periode 1990-2000. Een jaarlijkse afname van 5% komt overeen met een halvering van het aantal weidevogels in 15 jaar.

In agrarische gebieden op kleigrond in Noord-Holland nemen aantallen vanaf 1992 af; tussen 1995 en 2001 stabiel. Na 2001 nemen de aantallen verder af.

De Buitenvaart Noord wordt alweer acht jaar op haar broedvogels geïnventariseerd. De trend in het aantal broedvogelsoorten is negatief en ook het aantal territoria in het onderzoeksjaar 2006 is laag te noemen (zie Bijlage 2).

De genoemde achteruitgang hoeft nog geen reden tot verontrusting te vormen; weidevogelpopulaties kunnen van jaar tot jaar grote verschillen vertonen. Wanneer er echter bij langlopende inventarisaties een neergaande trend wordt geconstateerd, is waakzaamheid geboden. Of de stand zich op dit moment handhaaft of dat de ontwikkeling zich nog verder voortzet, zullen inventarisaties in de toekomst moeten uitwijzen.

Het beheer in de Buitenvaart Noord en - Zuid en de Zwarte Noord is gericht op de ontwikkeling van botanisch waardevolle graslanden. Het gebruik van ruige stalmest, samen met laat maaien en een hoog waterpeil dé sleutelfactor in de bescherming (lees; beheer van) weidevogels, wordt niet gedaan.

6. BEHEERAANBEVELINGEN

Het beheer in de Buitenvaart Noord en – Zuid en de Zwarte Noord is gericht op de ontwikkeling van botanisch waardevolle graslanden. Toch is de variatie in broedvogelbevolking te stabiliseren, zelfs op te vijzelen zonder deze doelstelling te dwarsbomen. De volgende inrichtings-, beheer- en beschermingsfactoren kunnen voor de onderzoeksgebieden als volgt worden toegevoegd:

Water trekt als een magneet aan weidevogels. In de gebieden zijn natte plekken en enkele plassen aanwezig, ideaal voor vogels die willen 'recreëren' of staande slapen. Daarnaast blijven er hier en daar greppels vol regenwater staan die in de loop van het voorjaar slikgig indrogen en met name voor jonge Kieviten en Tureluurs ideale foerageermogelijkheden bieden. Schrijver blijft echter propageren voor blijvende natte delen in de gebieden, het jaar rond. Voedselrijk en ondiep water met schaarse begroeide delen zijn schaars in het Eemland, dergelijke gebieden blijven ook buiten de broedperiode voor vogels aantrekkelijk.

Vertrapping door vee is een veelvoorkomende verliesoorzaak bij weidevogelnesten, in gangbaar boerenland. Het is duidelijk dat de kans op vertrapping toeneemt met de veedichtheid. De kans op vertrapping hangt echter niet alleen af van de veedichtheid, maar ook van het soort vee. Rondartelende pinken vertrappen veel meer dan een aantal gezapige melkkoeien. Beintema (1995) heeft middels basisvertrappingsgetallen, waaronder grootvee-eenheden (1 melkkoe, of 2 pinken of 10 schapen), berekend dat schapen met hun kleine hoefjes relatief grote boosdoeners zijn. In de Buitenvaart Noord wordt vanaf mei een perceel sinds jaar en dag geweid middels 20-25 schapen. Tijdens de tweede telronde, op 28 april, is tevens gebleken dat er op de meest zuidelijke percelen een intensieve beweiding door schapen heeft plaatsgevonden. In de Buitenvaart Zuid worden een paar percelen door ca. 20 pinken beweid. Met de wetenschap van de hierboven genoemde uitslag zou het misschien mogelijk kunnen zijn om aan een zekere beweidingbeperking te denken; beweiding is in principe volledig veilig ná de geboortedatum van de kuikens. De kans op predatie in graslanden waar beweiding plaats vindt is hoger dan in niet beweidde gebieden. Daarnaast zullen weidevogels, met pullen, zich niet snel vestigen in percelen die nog worden beweid.

7. DANKZEGGING

In willekeurige volgorde volgt hier een woord van dank, aan hen die ondergetekende geholpen hebben tijdens dit project.

- Jan Roodhart, Vereniging Natuurmonumenten, heeft altijd veel interesse getoond in het onderzoek en wist veel te vertellen over gebruik en beheer van de gebieden en de weidevogels.
- Rombout de Wijs, Vereniging Natuurmonumenten, leverde het onontbeerlijke kaartmateriaal.

8. GERAADPLEEGDE LITERATUUR

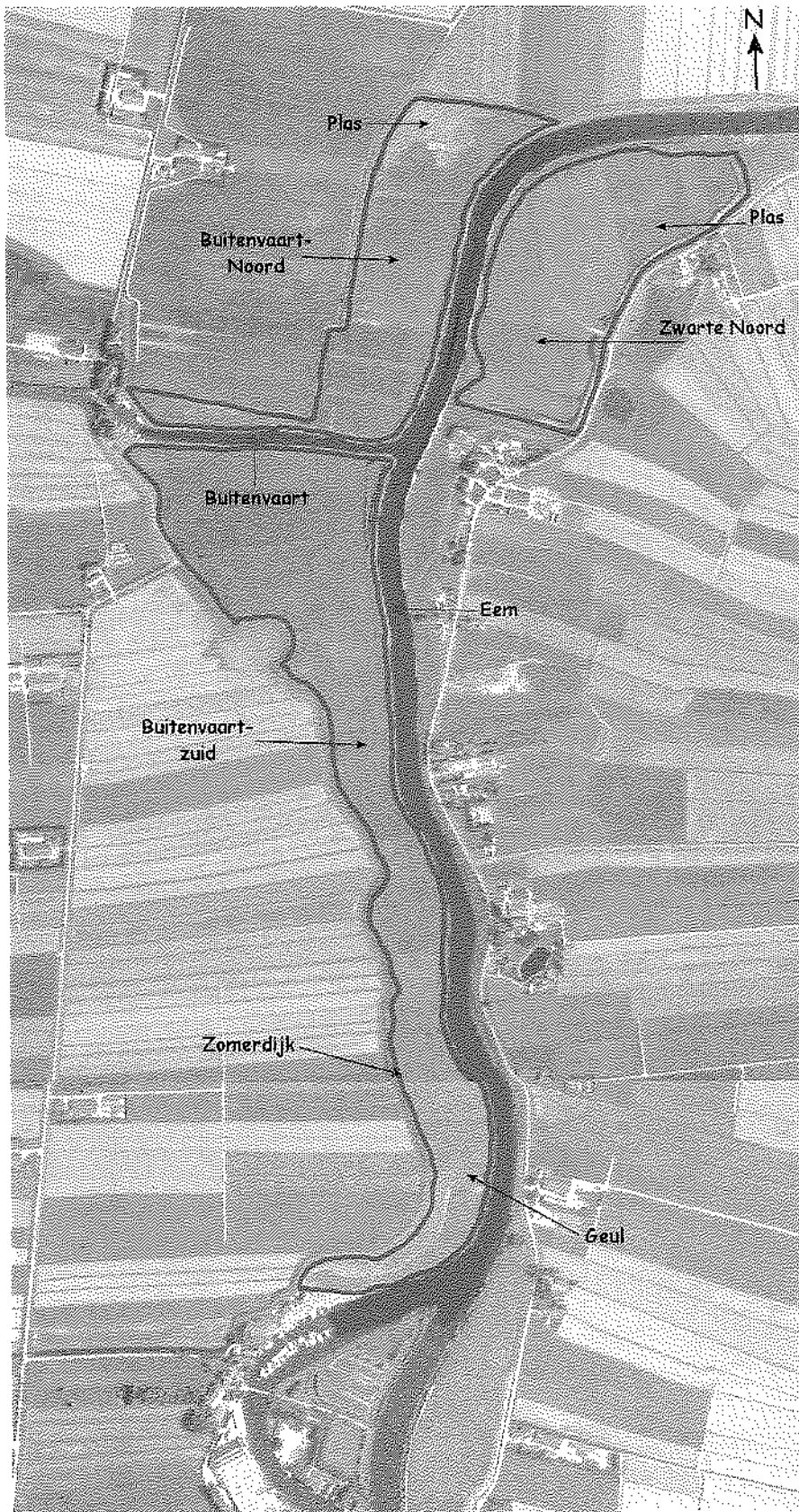
- Beintema, A., O. Moedt & D. Ellinger, 1995.
Ecologische Atlas van de Nederlandse Weidevogels. Schuyt & Co, Haarlem.
- De Boer, J., K. Tiemersma & H. J. Dommerholt, 2006.
Weidevogelbeheer bij Natuurmonumenten in Fryslân. In: De Levende Natuur 107 (3).
- Dirkse, G.M. & V. van Laar (red.), 1992.
Arkemheen te Velde. Stichting uitgeverij van de KNNV, Utrecht.
- Houten, M. van, 1994.
De broedvogels van de Noordpolder te Veld/Maatpolder in 1994. Vogelwerkgroep Het Gooi en Omstreken, Uitgave 94, Hilversum.
- Houten, M. van, 2003.
Broedvogels van de Buitenvaart Noord in 2002. Vogelwerkgroep Het Gooi en Omstreken, Uitgave 130, Hilversum.
- Houten, M. van, 2004.
Broedvogels van de Buitenvaart Noord in 2003. Vogelwerkgroep Het Gooi en Omstreken, Uitgave 142, Hilversum.
- Houten, M. van, 2005a.
De broedvogels van de Buitenvaart Noord 1999-2004. Vogelwerkgroep Het Gooi en Omstreken, Uitgave 147, Hilversum.
- Houten, M. van, 2005b.
De broedvogels van de Buitenvaart Noord en -Zuid in 2005. Vogelwerkgroep Het Gooi en Omstreken, Uitgave 151, Hilversum.
- Hustings, M.H.F., R.G.M. Kwak, P.F.M. Opdam & M.J.S.M. Reynen (eindred.), 1985. Natuurbeheer in Nederland. Deel 3. Vogelinventarisatie. Pudoc, Wageningen/Nederlandse Vereniging tot Bescherming van Vogels, Zeist.
- Scharringa, K. & R. van 't Veer, 2006.
Meten is weten – Weidevogelonderzoek in Noord-Holland. Landschap Noord-Holland, Castricum.
- SOVON Vogelonderzoek Nederland, 2002.
Atlas van de Nederlandse Broedvogels 1998-2000 – Nederlandse Fauna 5. Nationaal Natuurhistorisch Museum Naturalis, KNNV Uitgeverij & European Invertebrate Survey-Nederland, Leiden.

- Teunissen, W.A. & A. van Kleunen, 2001.
Weidevogels inventariseren in cultuurland. Handleiding Nationaal
Weidevogel-meetnet. SOVON Vogelonderzoek Nederland, Beek-Ubbergen.
- Have, T. van der, P. Huigen & R. Vogel (red.), 2003.
Topografische Inventarisatieatlas voor flora en fauna van Nederland.
Vogelbescherming Nederland, Zeist.
- Wijs, W.J.R. de, 2000.
Broedvogelinventarisatie Buitenvaart (Eemland vak 4) in 1999.
- Wijs, W.J.R. de, 2002.
Broedvogelmonitoring Buitenvaart (Eemland vak 4) in 2000-2001.

BIJLAGEN

Bijlage 1

Luchtfoto van de ligging van de onderzochte gebieden in 2006.





Bijlage 2

Soorten en territoria van broedvogels van de Buitenvaart Noord in 2006, 2005, 2004, 2003, 2002, 2001, 2000 en 1999.

Soort	Aantal territoria in 2006	Aantal territoria in 2005	Aantal territoria in 2004	Aantal territoria in 2003	Aantal territoria in 2002	Aantal territoria in 2001	Aantal territoria in 2000	Aantal territoria in 1999
Knobbelzwaan	1	-	-	-	1	1	1	1
Zwarte Zwaan	-	-	-	-	-	1	-	-
Bergeend	2	2	1	5	4	5	4	3
Krakeend	-	2	1	-	1	4	2	5
Wintertaling	-	-	1	1	-	-	-	-
Wilde Eend	5	3	2	8	5	5	3	5
Zomertaling	2	1	-	-	1	3	1	3
Slobeend	2	5	1	1	3	10	3	7
Kuifeend	-	1	-	1	1	-	-	1
Meerkoet	10	15	12	14	15	20	10	16
Scholekster	1	3	2	3	1	2	1	1
Kluut	1	-	-	4	3	2	2	2
Kleine Plevier	-	1	-	-	-	-	1	-
Bontbekpievier	-	-	-	-	-	-	-	1
Kievit	8	13	8	12	11	10	8	18
Kemphaan	-	1	-	-	-	-	-	-
Grutto	8	8	4	10	12	9	10	6
Tureluur	4	9	2	6	6	5	3	3
Veldleeuwerik	-	1	1	-	1	-	1	2
Bosrietzanger	-	-	-	-	-	1	1	3
Graspieper	-	-	1	1	1	-	-	-
Witte Kwikstaart	2	6	1	2	1	-	-	-
Blauwborst	-	1	1	-	-	-	-	-
Merel	-	-	-	-	1	-	-	-
Kleine Karekiet	2	4	5	4	6	6	9	2
Rietgors	2	6	6	8	8	6	3	5
Aantal territoria	50	82	49	80	82	90	63	84
Aantal soorten	14	18	16	15	19	16	17	18



Bijlage 3

Soorten en territoria van broedvogels van de Buitenvaart Zuid in 2006 en 2005.

Soort	Aantal territoria in 2006	Aantal territoria in 2005
Fuut	1	-
Knobbelzwaan	1	-
Kolgans	-	2
Grauwe Gans	-	1
Soepgans	-	7
Canadese Gans	-	1
Bergeend	1	-
Krakeend	4	1
Wintertaling	-	1
Wilde Eend	10	10
Zomertaling	1	-
Slobeend	2	3
Waterhoen	2	1
Meerkoet	15	15
Scholekster	5	8
Kievit	10	18
Grutto	11	17
Tureluur	10	12
Graspieper	1	1
Witte Kwikstaart	3	3
Kleine Karekiet	5	3
Rietgors	1	2
Aantal territoria	83	82
Aantal soorten	17	18

Bijlage 4 Territoriakaarten

De verspreiding van de soorten wordt weergegeven door middel van territoriumkaarten.

Deze stippen zullen over het algemeen niet de exacte plaats van het nest weergeven en evenmin is het zeker dat in alle gevallen het centrum van het territorium op die plaats lag. Weidevogels kunnen zich gedurende het seizoen gemakkelijk verplaatsen wanneer een eerste legsel is mislukt, ze kunnen foerageren op een ander perceel dan waar het nest ligt of door gevaar (onrust) of territoriumgevechten het eigen territorium tijdelijk verlaten. Al bij al kan gemeld worden dat de kaarten vermoedelijk een betrouwbaar beeld geven van de ligging van gevonden territoria.



BUITENVAART-NOORD 2006

Knobbelzwaan 1 territorium



BUITENVAART-NOORD 2006

Bergeend 2 territoria



BUITENVAART-NOORD 2006

Wilde Eend 5 territoria



BUITENVAART-NOORD 2006

Zomertaling 2 territoria



BUITENVAART-NOORD 2006

Slobcend 2 territoria



BUITENVAART-NOORD 2006

Meerkoet 10 territoria



BUITENVAART-NOORD 2006

Scholekster 1 territorium



BUITENVAART-NOORD 2006

Kluut 1 territorium



BUITENVAART-NOORD 2006

Kievit 8 territoria



BUITENVAART-NOORD 2006

Grutto 8 territoria



BUITENVAART-NOORD 2006

Tureluur 4 territoria



BUITENVAART-NOORD 2006

Witte Kwikstaart 2 territoria



BUITENVAART-NOORD 2006

Kleine Karekiet 2 territoria



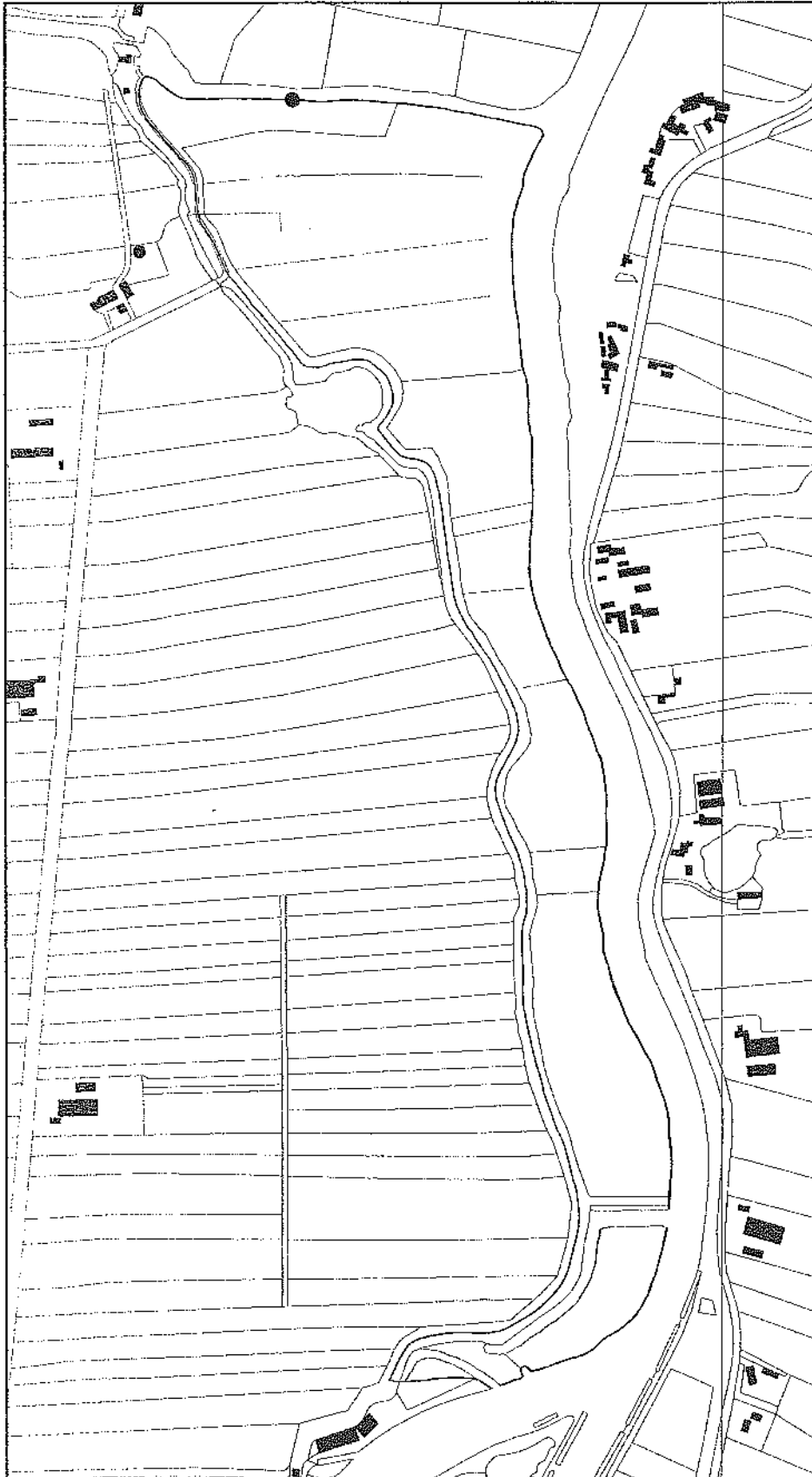
BUITENVAART-NOORD 2006

Rietgors 2 territoria



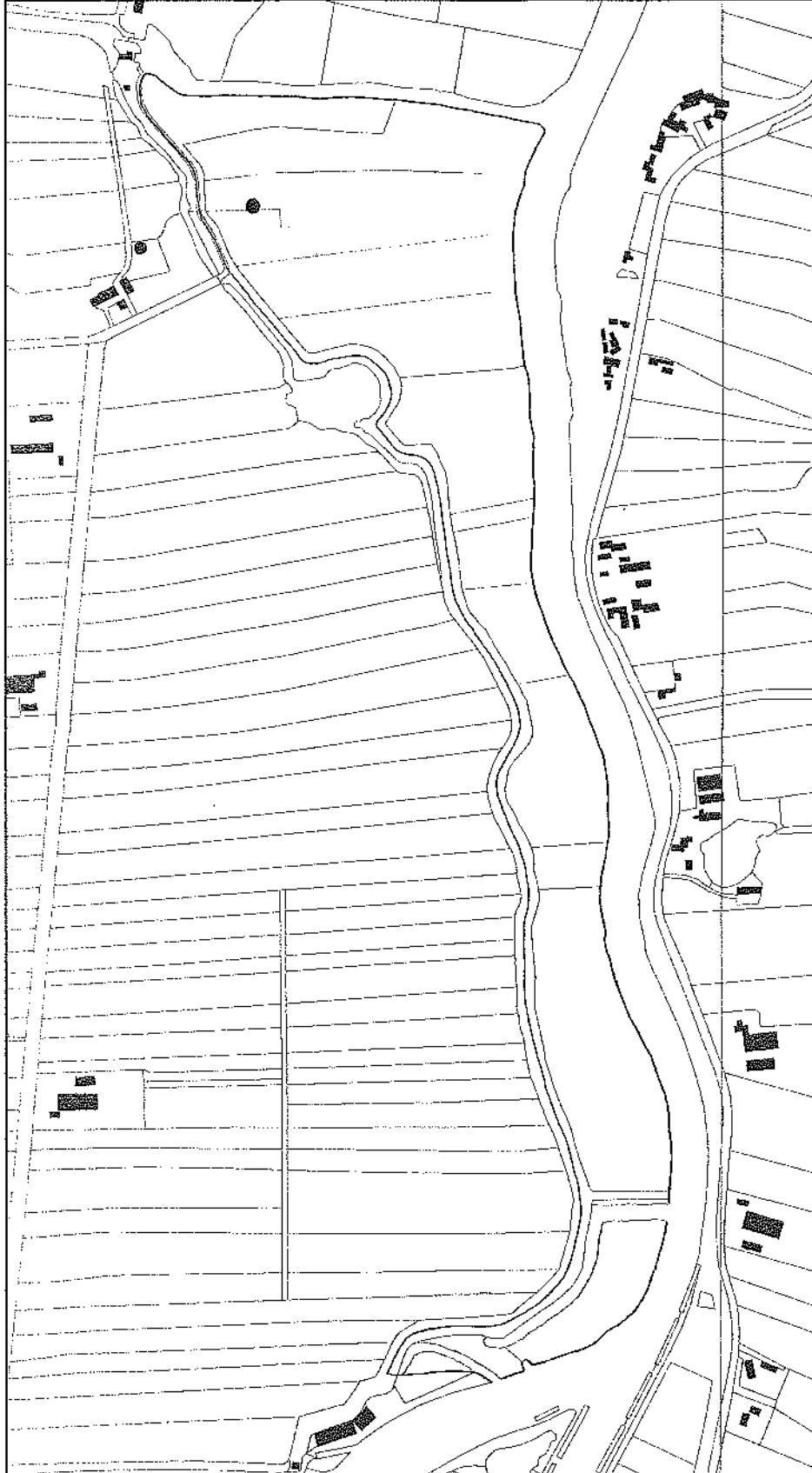
BUITENVAART-ZUID 2006

Fuut 1 territorium



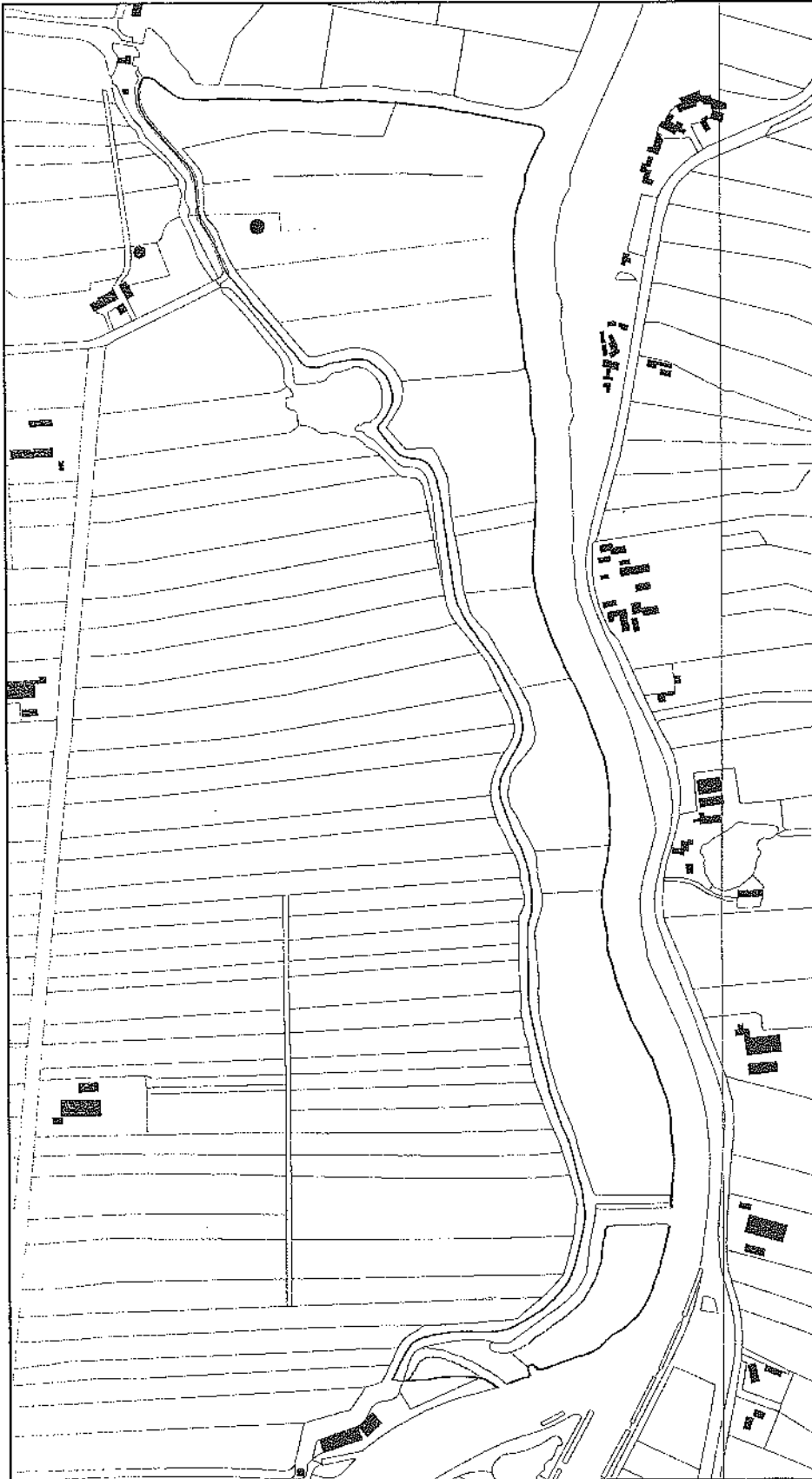
BUITENVAART-ZUID 2006

Knobbelzwaan 1 territorium



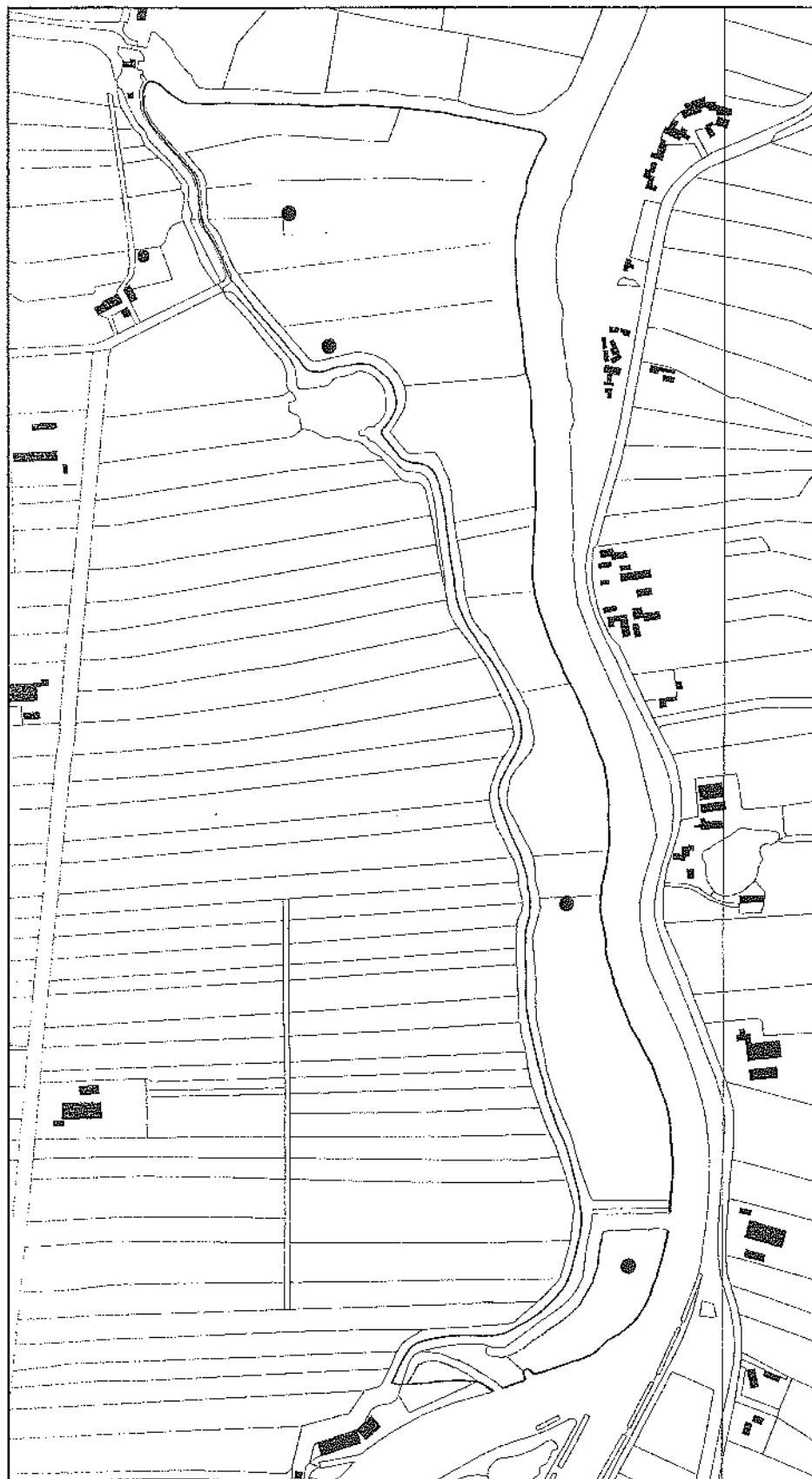
BUITENVAART-ZUID 2006

Bergeend 1 territorium



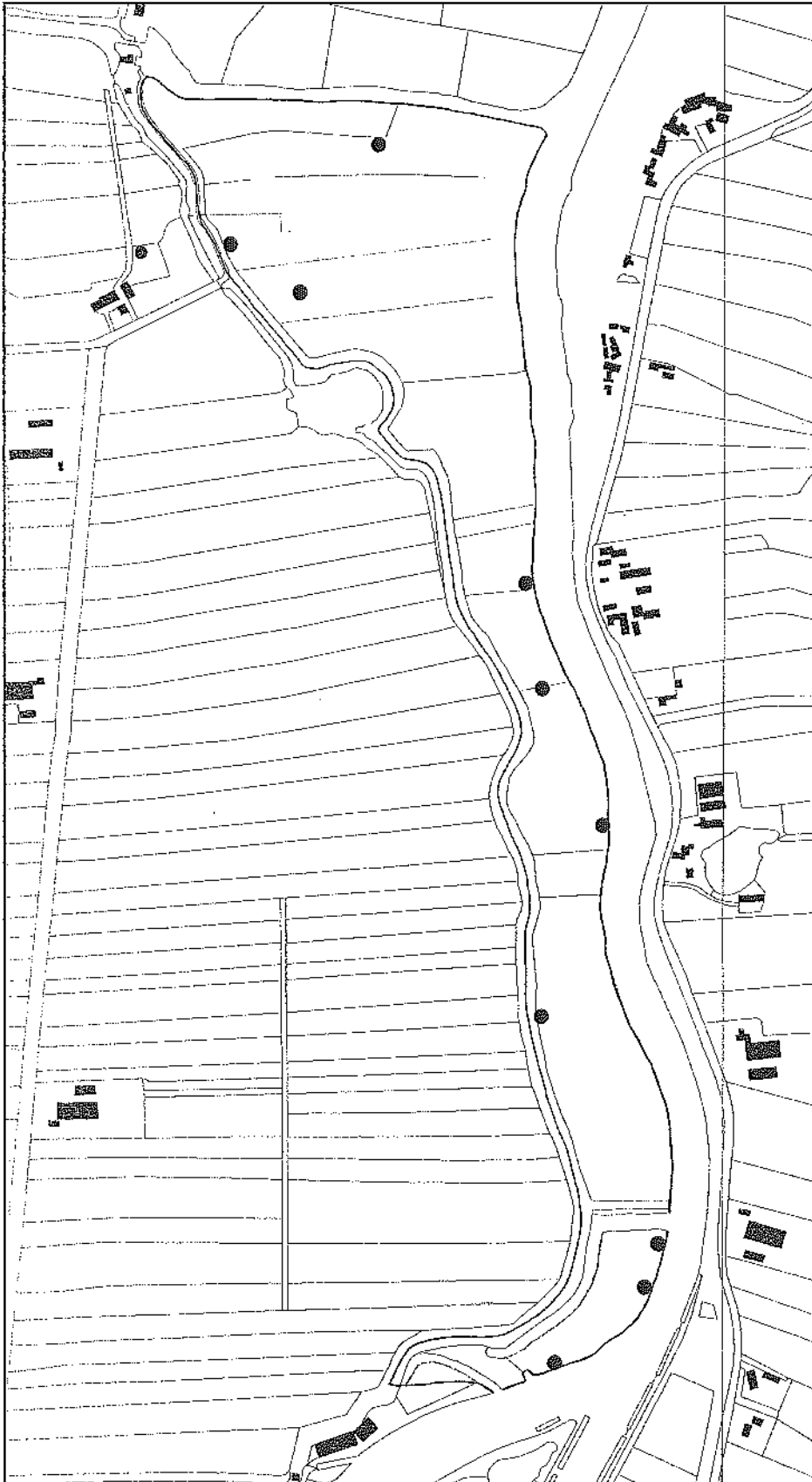
BUITENVAART-ZUID 2006

Krakeend 4 territoria



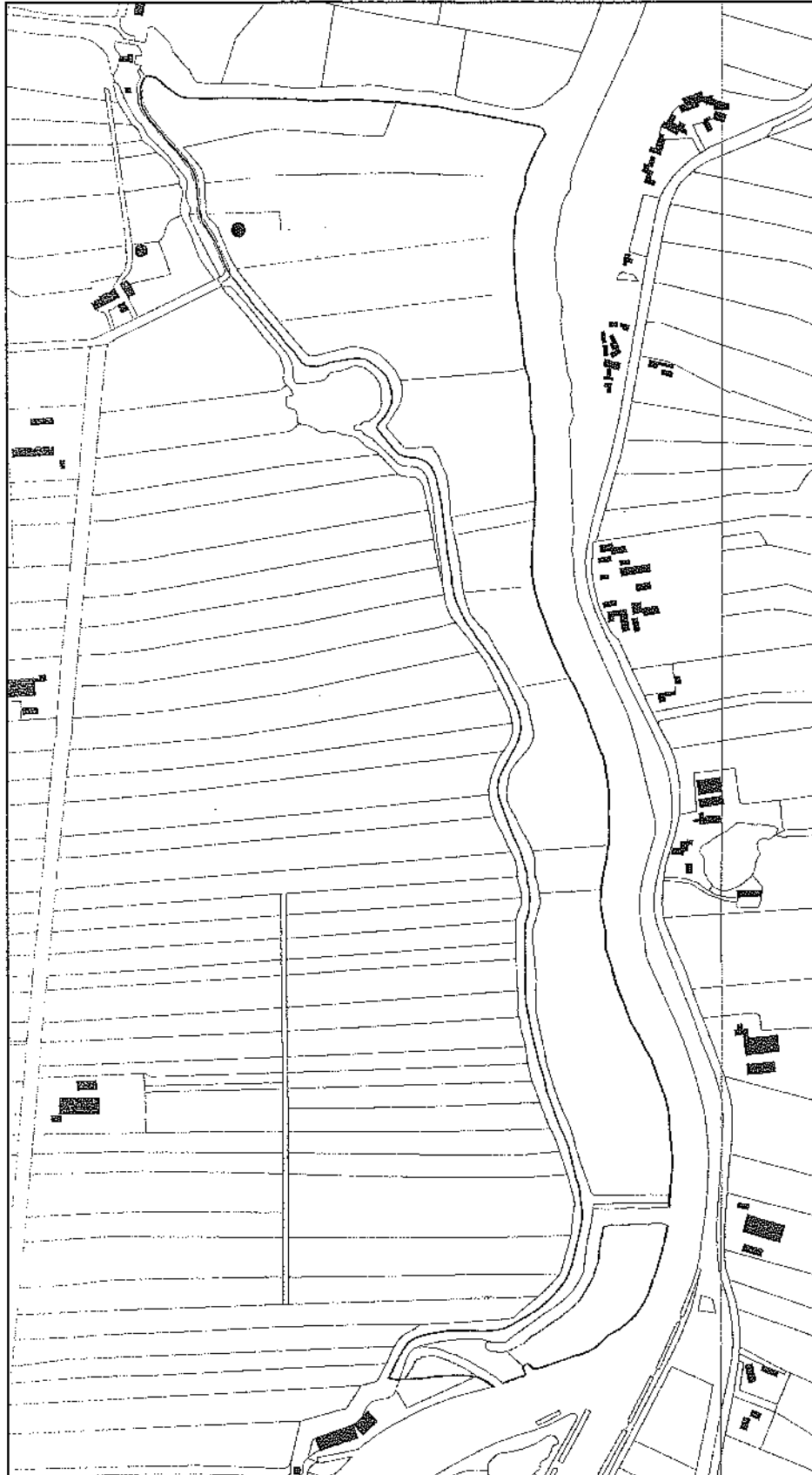
BUITENVAART-ZUID 2006

Wilde Eend 10 territoria



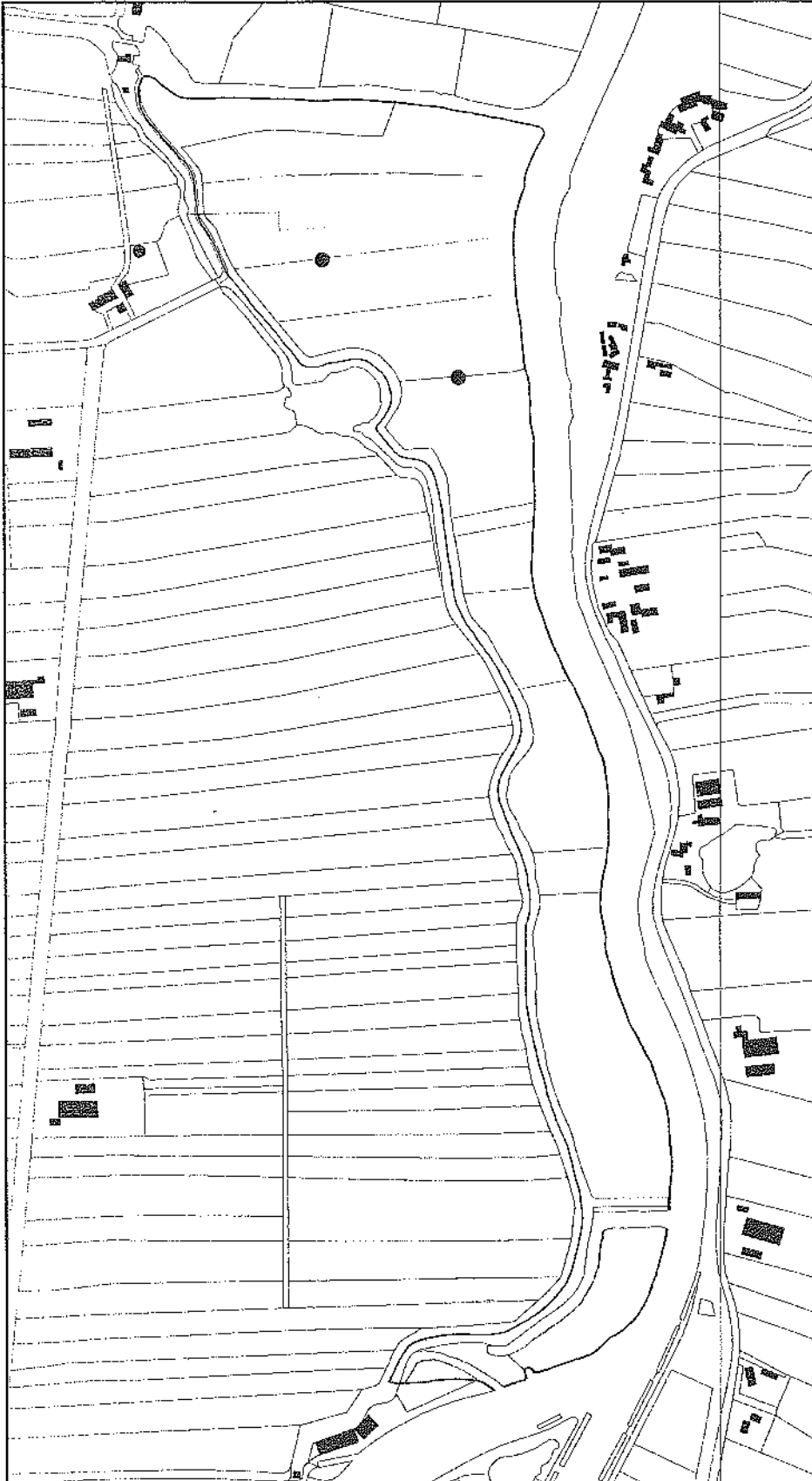
BUITENVAART-ZUID 2006

Zomertaling 1 territorium



BUITENVAART-ZUID 2006

Slobeend 2 territoria



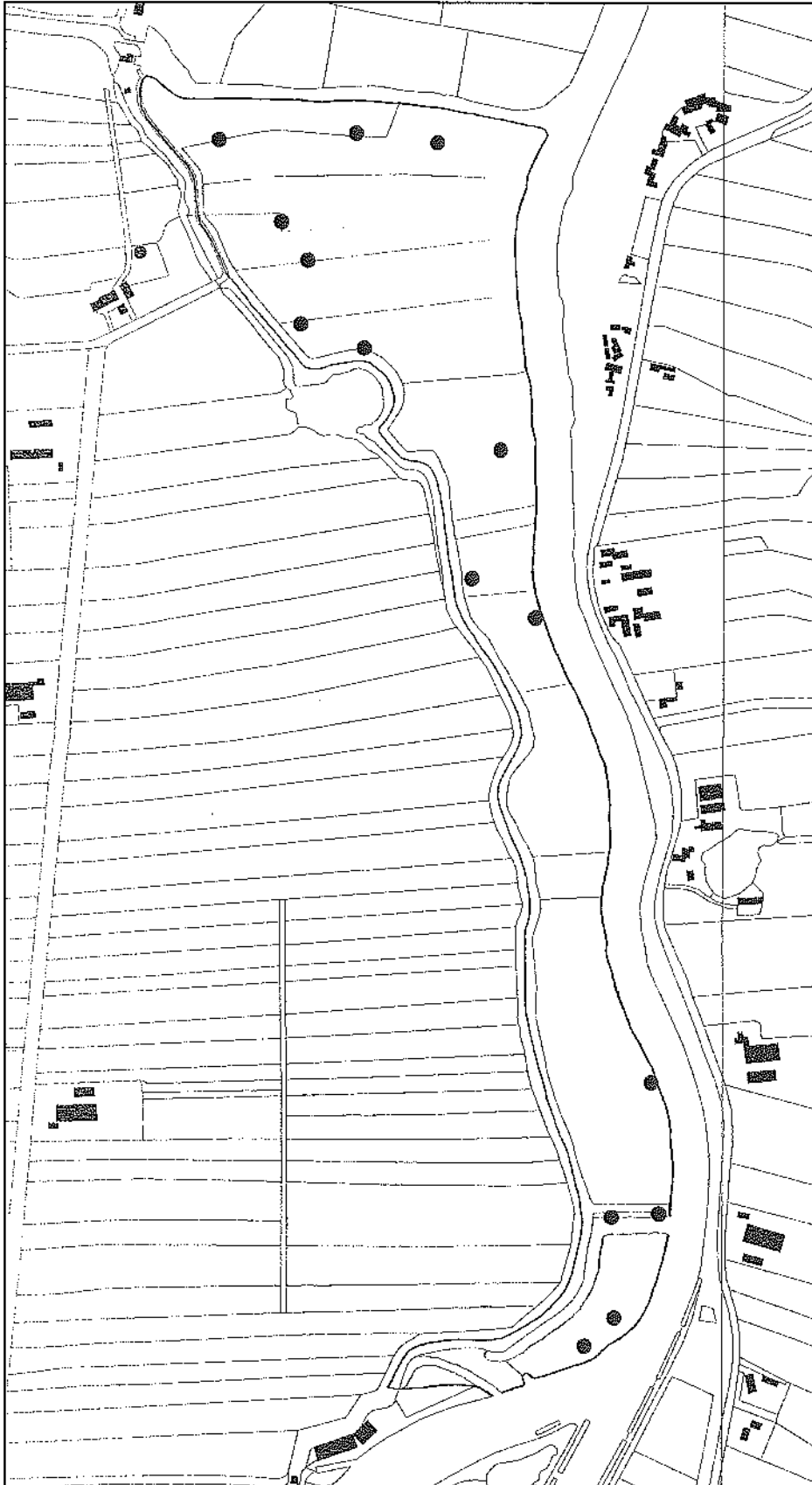
BUITENVAART-ZUID 2006

Waterhoen 2 territoria



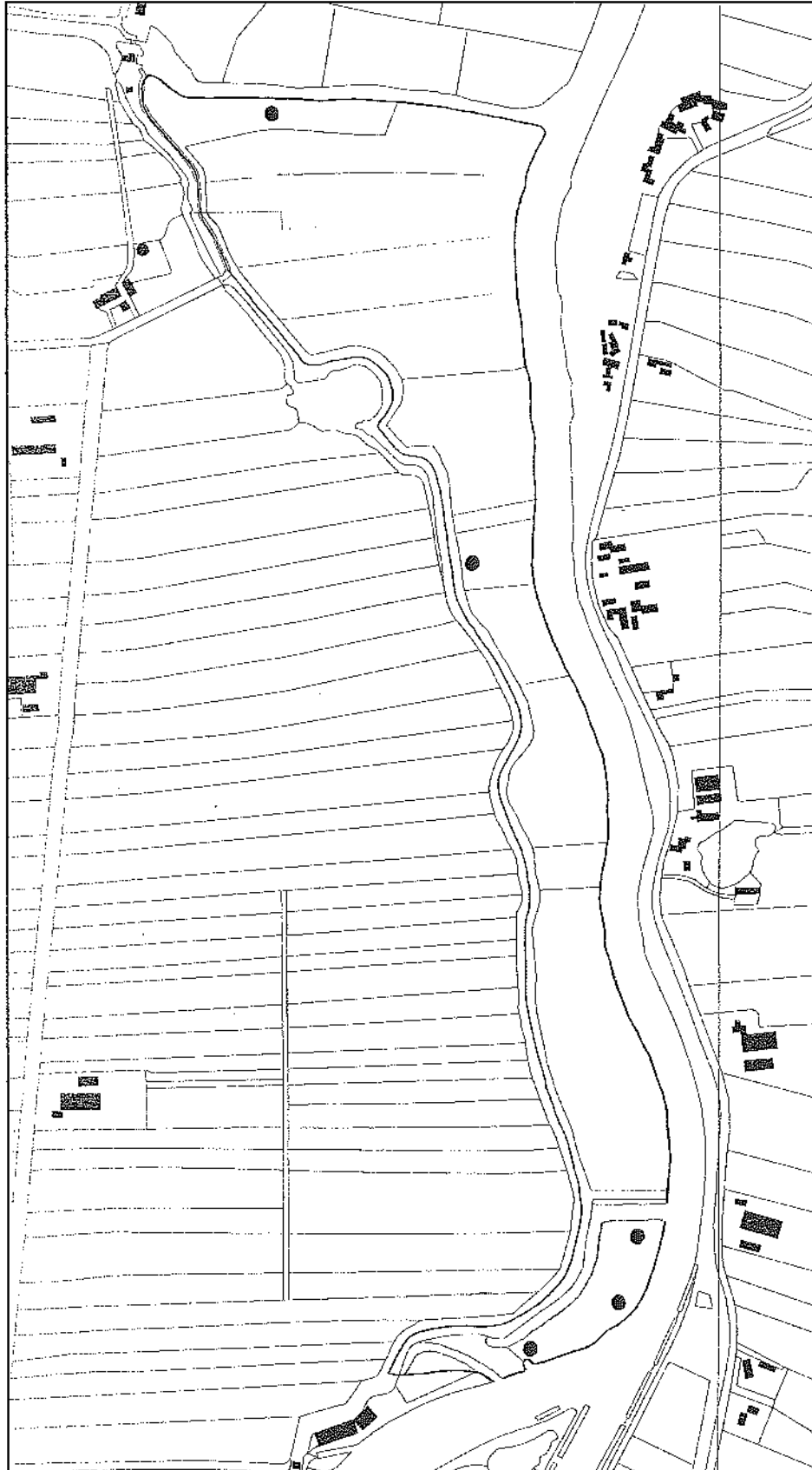
BUITENVAART-ZUID 2006

Meerkoet 15 territoria



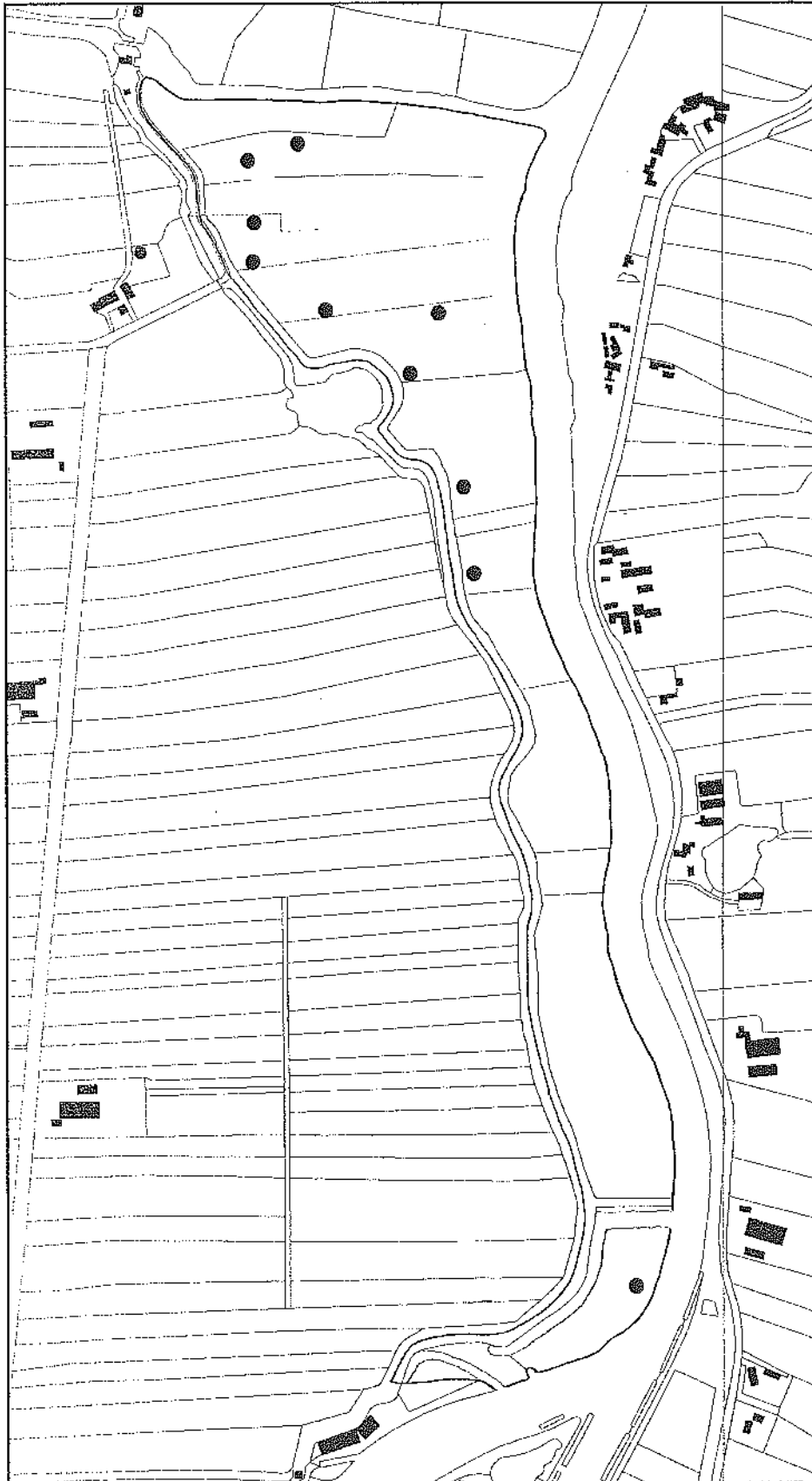
BUITENVAART-ZUID 2006

Scholckster 5 territoria



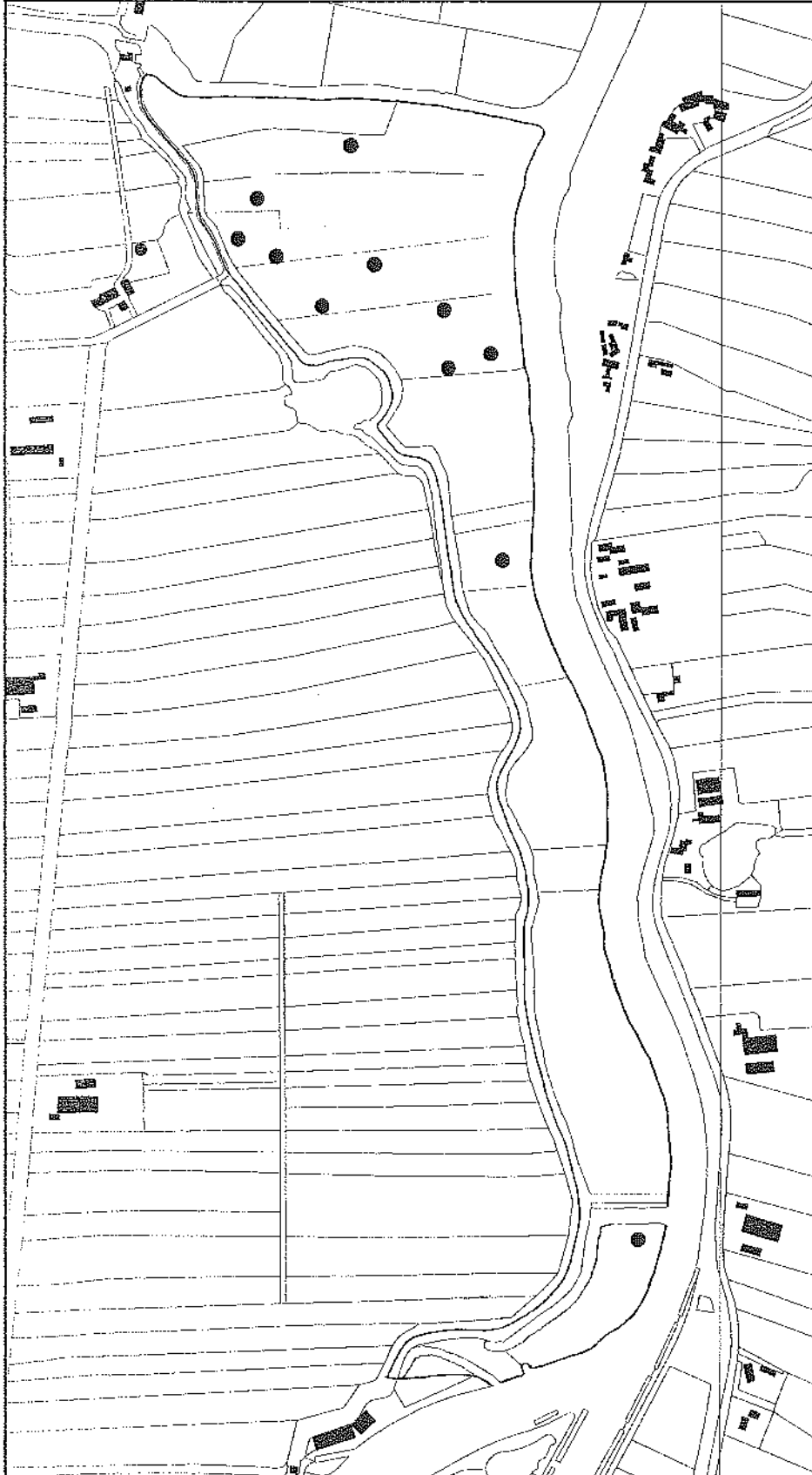
BUITENVAART-ZUID 2006

Kievit 10 territoria



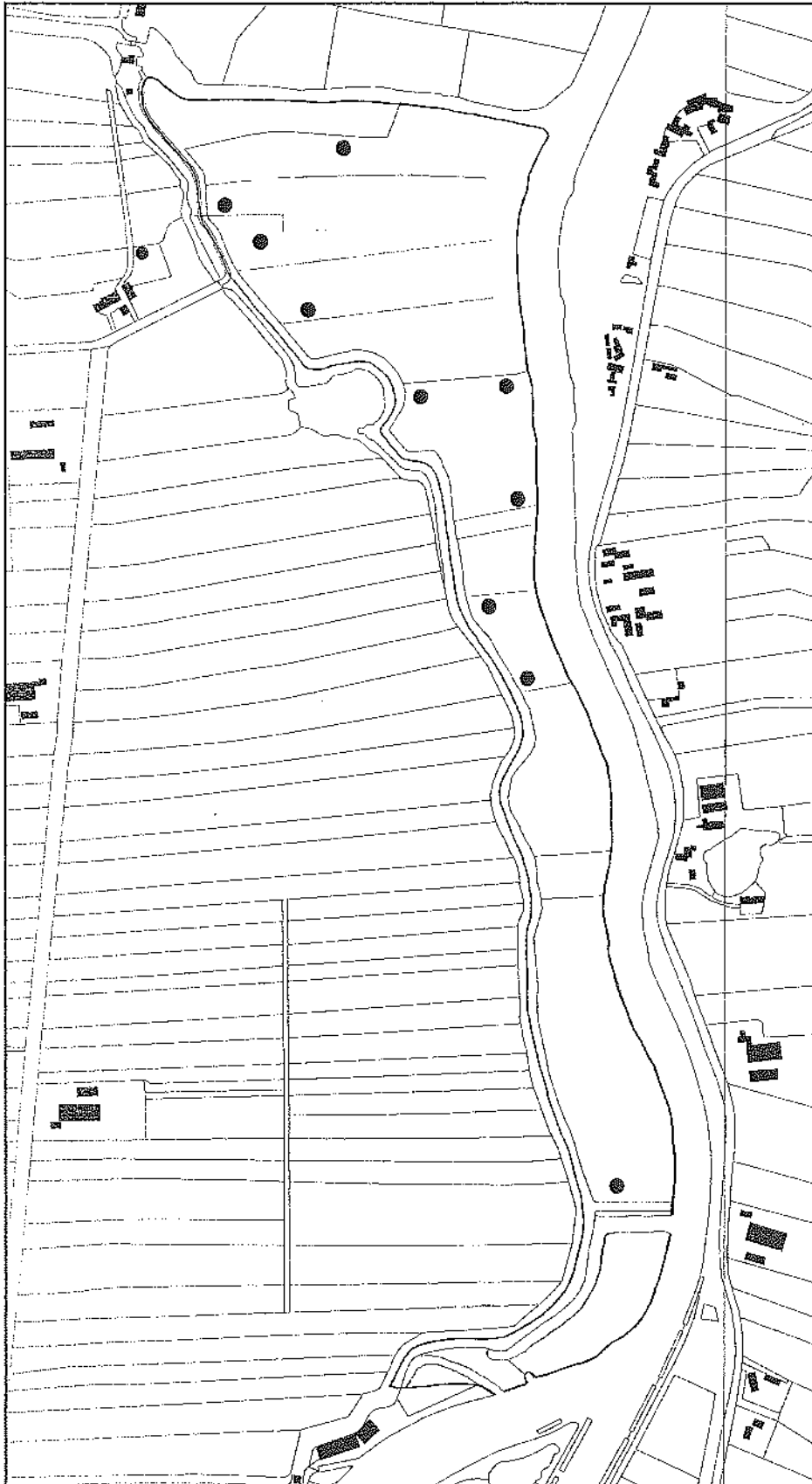
BUITENVAART-ZUID 2006

Grutto 11 territoria



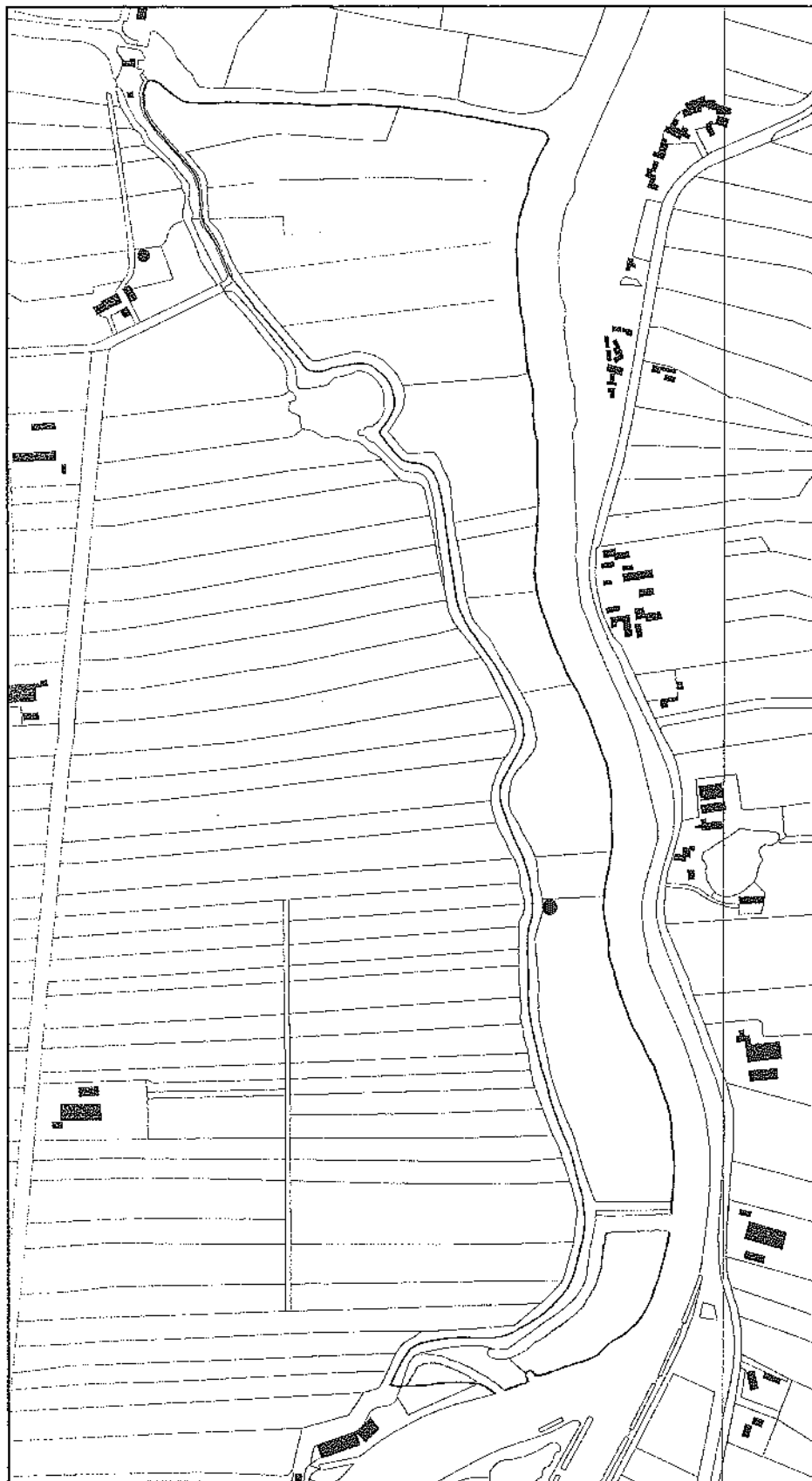
BUITENVAART-ZUID 2006

Tureluur 10 territoria



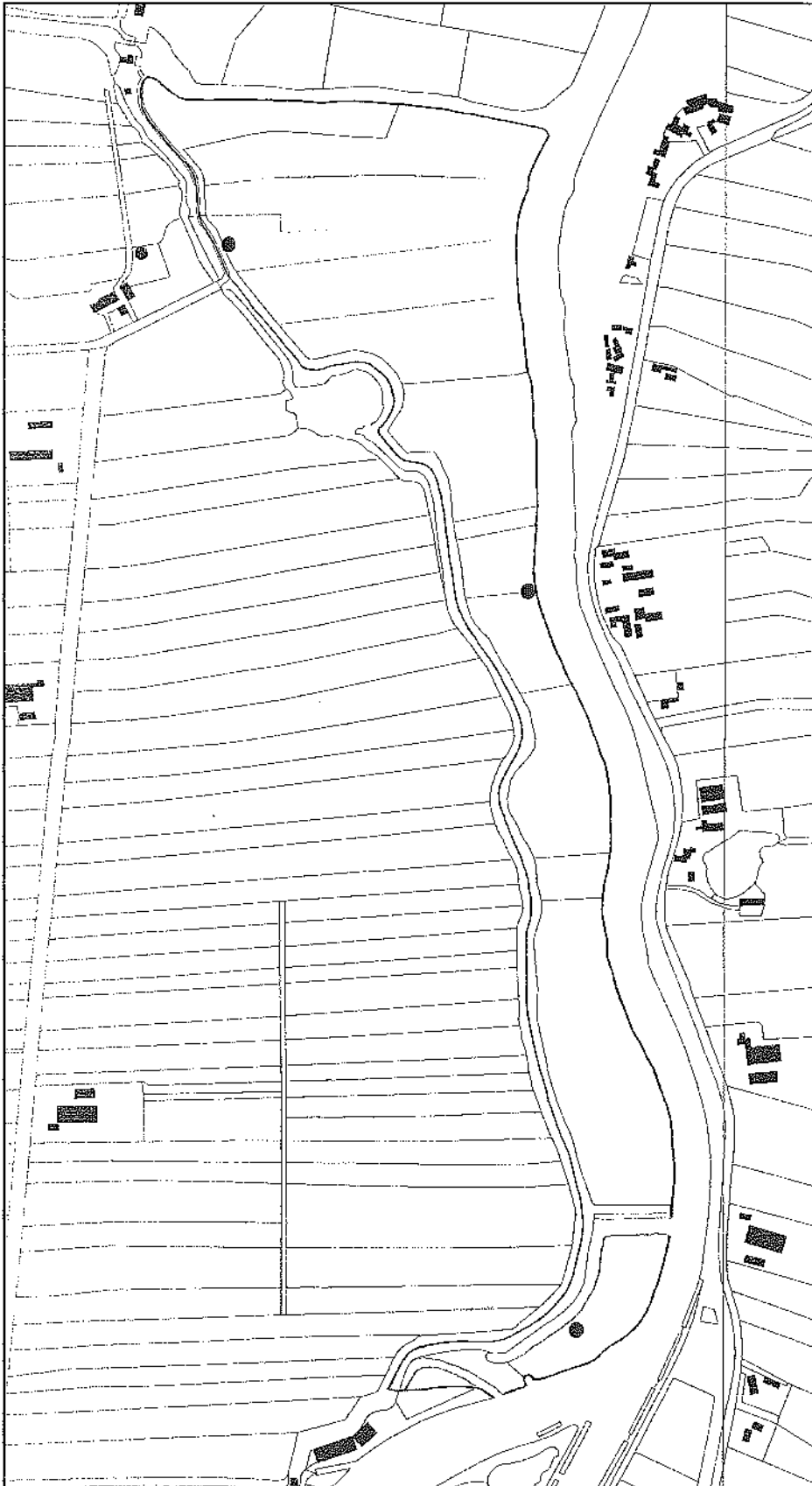
BUITENVAART-ZUID 2006

Graspieper 1 territorium



BUITENVAART-ZUID 2006

Witte Kwikstaart 3 territoria



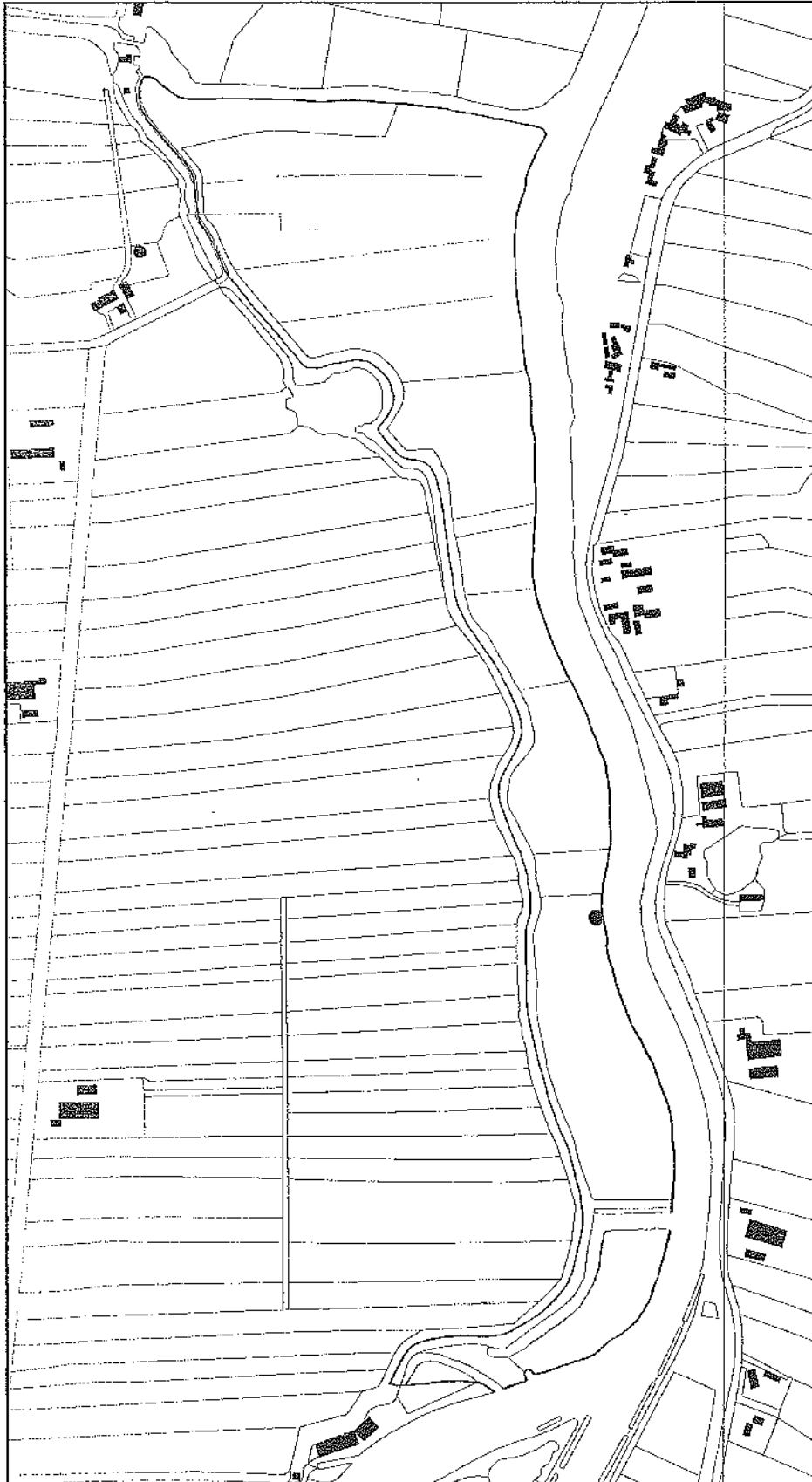
BUITENVAART-ZUID 2006

Kleine karekiet 5 territoria



BUITENVAART-ZUID 2006

Rietgors 1 territorium



ZWARTE NOORD 2006

Krakeend 1 territorium



ZWARTE NOORD 2006

Wilde Eend 3 territoria



ZWARTE NOORD 2006

Zomertaling 1 territorium



ZWARTE NOORD 2006

Slobeend 1 territorium



ZWARTE NOORD 2006

Kuifeend 1 territorium



ZWARTE NOORD 2006

Meerkoet 17 territoria



ZWARTE NOORD 2006

Scholekster 1 territorium



ZWARTE NOORD 2006

Kievit 9 territoria



ZWARTE NOORD 2006

Grutto 16 territoria



ZWARTE NOORD 2006

Tureluur 3 territoria



ZWARTE NOORD 2006

Witte Kwikstaart 2 territoria



ZWARTE NOORD 2006

Rietgors 1 territorium

