

**DE BROEDVOGELS VAN DE  
BUITENVAART NOORD en -ZUID  
EN DE ZWARTE NOORD  
IN 2007**

Marc van Houten

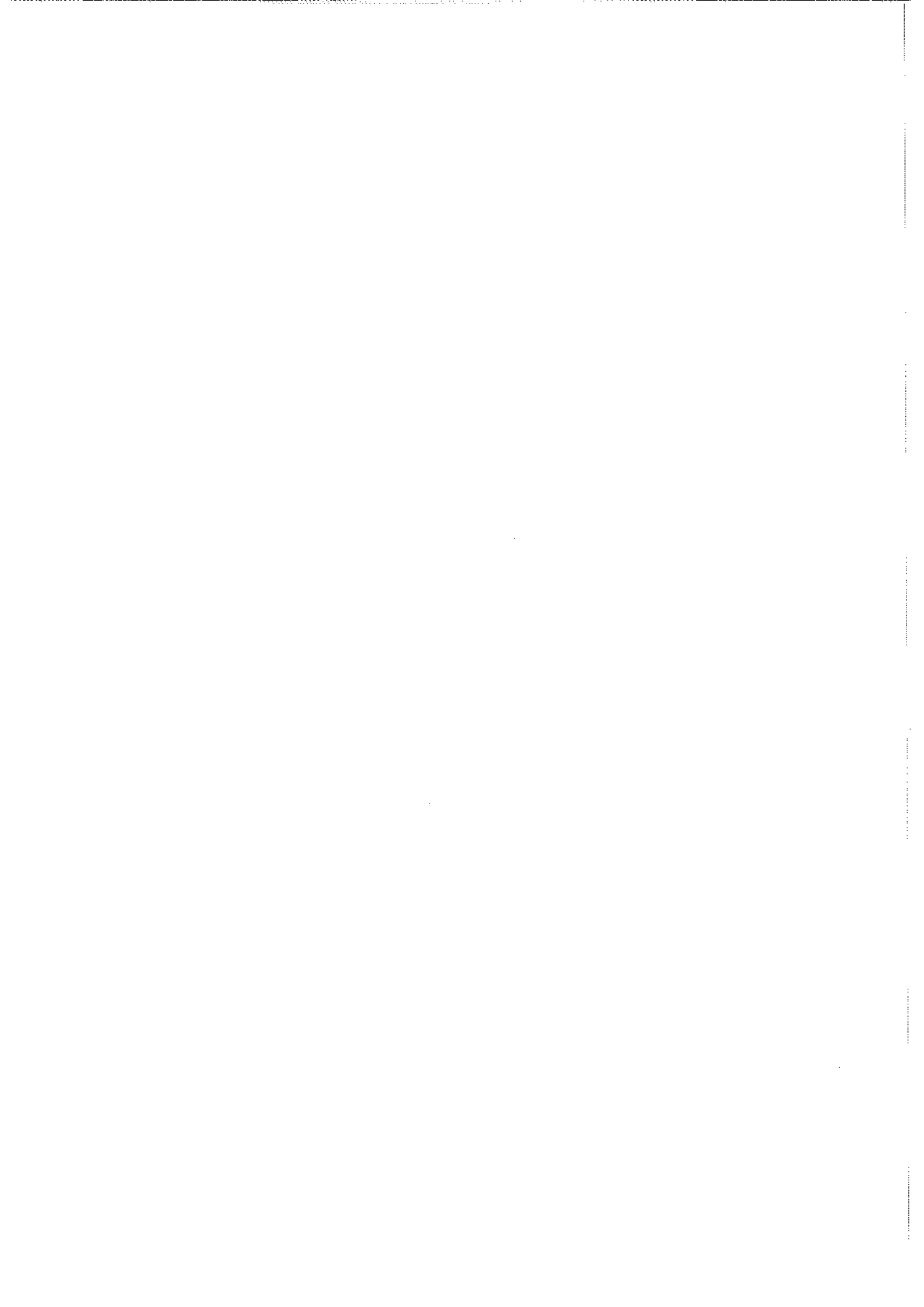
**VOGELWERKGROEP HET GOOI EN OMSTREKEN**  
Hilversum, 2007

Uitgave: 162



*"Het is gezien, het is niet onopgemerkt gebleven."*

Gerard Reve,  
In "De avonden", 1949.



## SAMENVATTING

In 2007 is op verzoek van de Vereniging Natuurmonumenten de reservaatgebieden Buitenvaart Noord (15,5 ha), Buitenvaart Zuid (28 ha) en de Zwarte Noord (11 ha) op broedvogels geïnventariseerd. De inventarisaties hebben tot doel verspreiding, fluctuaties en trends in aantallen van weidevogels vast te leggen. Dit rapport biedt Natuurmonumenten de mogelijkheid om de resultaten van het gevoerde beheer in de bovengenoemde natuureservaten op de voet te kunnen blijven volgen en zo nodig bij te stellen.

In de Buitenvaart Noord en -Zuid bleek de broedvogelstand ten opzichte van 2006 te zijn gedaald; zowel qua territoria als aantal soorten broedvogels. In de Zwarte Noord is het aantal territoria vrijwel gelijk gebleven maar ook hier is het aantal soorten gedaald.

Van de Rode Lijst zijn er zes soorten aangetroffen. In de Buitenvaart Noord; Slobeend (2 paar), Kluut (7 paar), Grutto (10 paar), Tureluur (3 paar). In de Buitenvaart Zuid: Zomertaling (2 paar), Slobeend (2 paar), Grutto (10 paar), Tureluur (6 paar) en Graspieper (2 paar). In de Zwarte Noord: Zomertaling (1 paar), Slobeend (1 paar), Grutto (11 paar), en Tureluur (1 paar).

Het beheer in de drie gebieden is tot nu toe gericht op de ontwikkeling van botanisch waardevolle graslanden. Vanaf 2007 is dit beheer gewijzigd op de ontwikkeling van de weidevogels. Continuering van de inventarisaties zijn van belang om in de komende jaren de effecten van het nieuwe beheer op de ontwikkeling van de weidevogels te meten.



## INHOUD

	Blz.	
<b>1</b>	<b>INLEIDING</b>	9
<b>2</b>	<b>GEBIEDSBESCHRIJVING</b>	9
	2.1 Ligging, oppervlakte en eigendom	9
<b>3</b>	<b>BEHEER EN AGRARISCHE WERKZAAMHEDEN</b>	10
<b>4</b>	<b>WERKWIJZE</b>	11
	4.1 Methode	11
	4.2 Veldwerk	11
	4.3 Weersomstandigheden	12
<b>5</b>	<b>RESULTATEN</b>	13
	5.1 Soorten en aantallen	13
	5.2 Toelichting per soort	15
	5.3 Waarnemingen van niet-broedvogels	19
	5.4 Waarnemingen van zoogdieren en amfibieën	20
	5.5 Tenslotte	21
	5.6 Conclusie	21
<b>6</b>	<b>BEHEERAANBEVELINGEN</b>	22
	6.1 Waterhuishouding	22
	6.2 Openheid	22
<b>7</b>	<b>DANKZEGGING</b>	23
<b>8</b>	<b>GERAADPLEEGDE LITERATUUR</b>	23

## BIJLAGEN

- Bijlage 1 Soorten en territoria van broedvogels van de Buitenvaart Noord in 2007, 2006, 2005, 2004, 2003, 2002, 2001, 2000 en 1999.
- Bijlage 2 Soorten en territoria van broedvogels van de Buitenvaart Zuid in 2007, 2006 en 2005.
- Bijlage 3 Soorten en territoria van broedvogels van de Zwarte Noord in 2007 en 2006.
- Bijlage 4 Territoriakaarten per soort in 2007.





## 1. INLEIDING

Nu alweer sinds 1999 wordt de Buitenvaart Noord op broedvogels geïnventariseerd, sinds 2005 is daar de Buitenvaart Zuid bijgekomen en de Zwarte Noord sinds 2006 (De Wijs 2000, 2002, Van Houten 2003, 2005a, 2005b, 2006). Op verzoek van beheerder Jan Roodhart, Vereniging Natuurmonumenten, werd in 2007 het onderzoek uitgevoerd door auteur van dit rapport.

De inventarisaties hebben tot doel verspreiding, fluctuaties en trends in aantallen van weidevogels vast te leggen. Dit rapport biedt Natuurmonumenten de mogelijkheid om de resultaten van het gevoerde beheer in de bovengenoemde natuurreservaten op de voet te kunnen blijven volgen en zo nodig bij te stellen.

## 2. GEBIEDSBESCHRIJVING

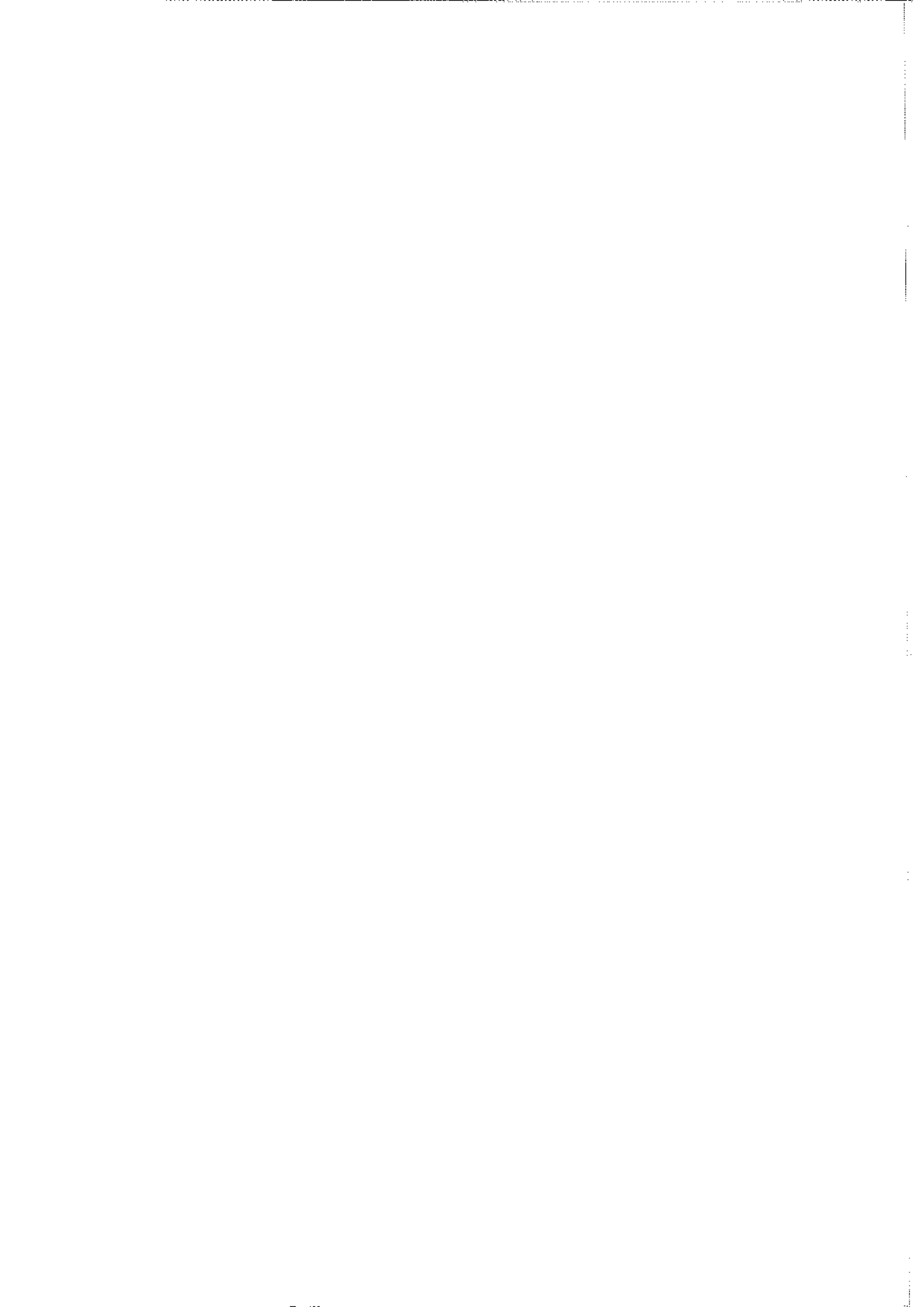
### Ligging, oppervlakte en eigendom

De Buitenvaart Noord maakt deel uit van het binnendijkse cultuurlandschap en beslaat 15,5 ha. Het bestaat uit nat grasland, dat periodiek plas-dras staat, met sloten, enkele rietkragen en een plasje van circa 1 ha.

De Buitenvaart Zuid, met een oppervlak van 28 ha, en de Zwarte Noord met 11 ha maken als Eemuiterswaarden deel uit van het buitendijkse systeem. Deze gebieden bestaan uit nat grasland, delen staan ook hier periodiek plas-dras.

De onderzochte gebieden Buitenvaart Noord en -Zuid liggen oostelijk van de lintbebouwing van de gemeente Eemnes, waartoe de gebieden ook behoren. De gebieden zijn te vinden op kaartblad 32, het atlasblok is 12 en de kilometerblokken zijn 25, 35 en 45. De Amersfoortcoördinaten zijn 149-473, 149-472 en 149-471 (Figuur 1). De Zwarte Noord ligt even ten zuidwesten van het gehucht Eemdijk, gemeente Bunschoten-Spakenburg, waartoe het gebied ook behoort. Het gebied is te vinden op kaartblad 32, de atlasblokken zijn 12 en 13 en de kilometerblokken zijn 25 en 21. De Amersfoortcoördinaten zijn 149-473 en 150-473 (Figuur 1).

De drie beschreven gebieden zijn eigendom en in beheer bij de Vereniging Natuurmonumenten.



Het inpompen is gestopt in verband de mogelijke overstroming van nesten. De plas is hierdoor niet bereikt.

Daarnaast is er overleg geweest over het toelaten van schapen op drie percelen. Omdat er op deze percelen geen legsels meer aanwezig waren werden er schapen geweid.

In de Buitenvaart Zuid werden er begin april op twee percelen twee en drie paarden ingezet. Drie weken later werden er op twee percelen acht en 16 stuks jongvee ingeschaart en op een perceel 11 schapen. De rietstrook aan de oostzijde van de Buitenvaart Zuid is door begrazing van schapen erg dun geworden, het beheer van deze Eemkade berust bij de provincie.

Vanaf begin mei stond er een verrijdbare melkkar in de Zwarte Noord. Naast deze melkkar werd een perceel begraasd door circa 35 roodbonte melkkoeien. Een ander perceel werd begraasd door 11 stuks jongvee. Tijdens de vierde telling was de melkkar niet meer aanwezig, terwijl de melkkoeien nog wel aanwezig waren.

## **4. WERKWIJZE**

### **4.1 Methode**

De werkwijze, interpretatie en richtlijnen van de verzamelde gegevens zijn gebleven t.o.v. die in de voorgaande jaren ( Teunissen & Van Kleunen 2001, Hustings *et al.* 1985).

Met de resultaten van deze gestandaardiseerde methode is het mogelijk om verschillen van jaar tot jaar te vergelijken. Daarnaast kunnen aantallen van een soort vergeleken worden met de aantallen van dezelfde soort in een ander gebied, mits dat gebied een zelfde structuur bezit en met dezelfde intensiviteit is onderzocht.

De methode is thans de volledigste en betrouwbaarste landelijke inventarisatiemethode voor broedvogels in het cultuurlandschap en dit maakt haar onmisbaar bij onderzoek aan vogelgemeenschappen.

### **4.2 Veldwerk**

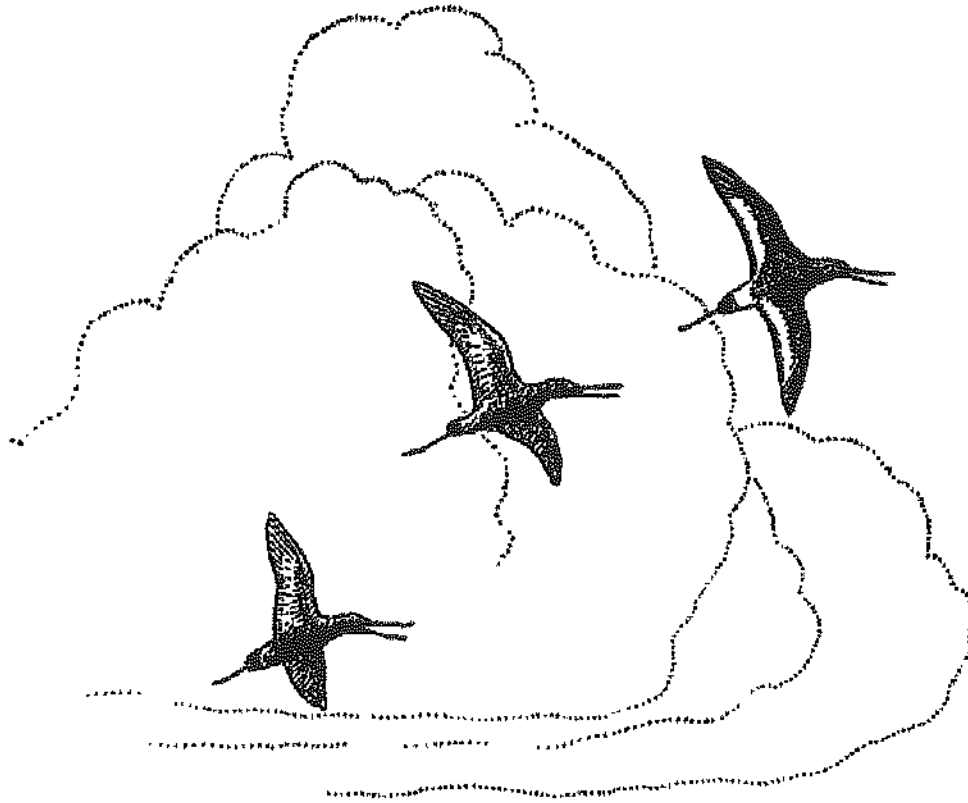
Met behulp van een 10x40 verrekijker en telescoop werden vanaf de wegen, dijken en kades de vogels geteld tot op een afstand van circa 250 meter. Voor de delen die verder dan de wegen, dijken en kades lagen, of lastig te bekijken waren werden beperkte insteken gemaakt.

In de periode begin april tot half juni zijn er in de gebieden elk vijf bezoeken gebracht in de vroege ochtend.

In de drie gebieden zijn eveneens gegevens verzameld van niet broedvogels en andere faunistische elementen. Daarnaast zijn er aantekeningen gemaakt van het agrarische grond gebruik.



De weersvoorspellingen van het KNMI bepaalde voor de inventarisator de keuze van het veldwerk. Hierdoor was het op alle inventarisatie data goed weer om te inventariseren.



## 5. RESULTATEN

### 5.1 Soorten en aantallen

In de Buitenvaart Noord, Buitenvaart Zuid en in de Zwarte Noord werden respectievelijk 13, 16 en 11 soorten broedvogels vastgesteld (Tabel 2).

De volgende soorten komen voor op de Rode Lijst (Van Beusekom *et al.* 2005). Dit zijn Zomertaling, Slobeend, Kluut, Grutto, Tureluur en Graspieper.



## 5.2 Toelichting per soort

In deze paragraaf worden de gekarteerde soorten uit Tabel 2 afzonderlijk besproken. Aandacht wordt geschonken aan habitatkeus, opvallendheden en vergelijkingen met voorgaande jaren. De aantallen geven territoria weer.

### **Knobbelzwaan**

*1 Buitenvaart Zuid*

Weer een opvallend nest in de Buitenvaart Zuid waar uiteindelijk 5 jongen uitgekomen zijn. In de Buitenvaart Noord is de soort als broedvogel verdwenen.

### **Bergeend**

*2 Buitenvaart Noord, 2 Buitenvaart Zuid, 1 Zwarte Noord*

In elk telgebied is de soort als territoriumhouder vastgesteld. Op 25 mei werden er langs de plas van de Buitenvaart Noord twee families waargenomen met 4 en 13 pullen.

### **Krakeend**

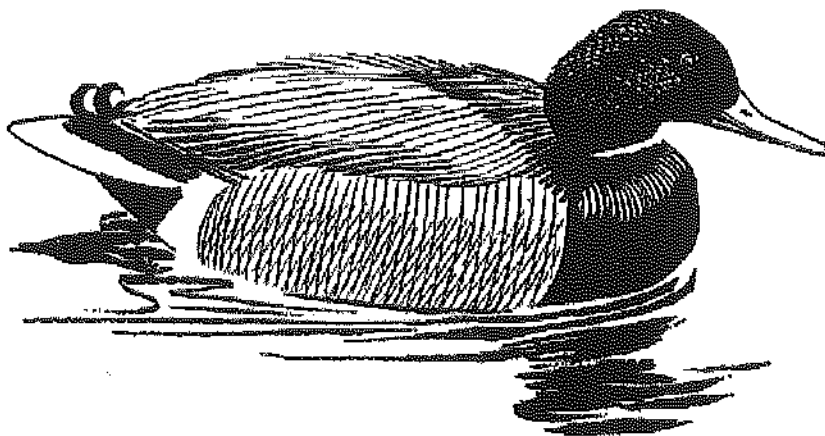
*1 Buitenvaart Noord, 3 Buitenvaart Zuid, 1 Zwarte Noord*

Na een jaar van afwezigheid is de Krakeend weer terug in de Buitenvaart Noord. In Zuid is de soort van vier naar drie gegaan en in de Zwarte Noord is deze eend gelijk gebleven.

### **Wilde Eend**

*1 Buitenvaart Noord, 6 Buitenvaart Zuid, 3 Zwarte Noord*

In zowel de Buitenvaart Noord als -Zuid is de soort geduikeld van respectievelijk vijf naar een en van tien naar zes. In de Zwarte Noord, aan de oostzijde van rivier de Eem, is de Wilde Eend gelijk gebleven.







Het warme en droge weer heeft voor de soort mogelijk tot een slecht broedseizoen geleid. Op 25 mei werd een opvallend nest met vier eieren gevonden in de hoog verruigde vegetatie in het zuiden.

### **Kluut**

*7 Buitenvaart Noord*

Nog nooit hebben er in de geschiedenis van het broedvogels inventariseren in dit deel van het Eempolders zoveel Kluten gebroed. Een kolonie van zeven paar bevond zich aan de zuidkant van de plas in de Buitenvaart Noord. Van de zeven nesten waren er in ieder geval vier op kort gras of op slik en twee in lang gras, waarbij alleen de kopjes van de broedende vogels zichtbaar waren. Op 10 juli liepen er zeven families rond met de volgende aantallen kuikens; 2-3-3-3-3-4-4. Met name de heel jonge kuikens, met een leeftijd van ongeveer een week, foerageerden graag in de plassen aan de voet van de Eemdijk. De toekomst zal leren of dit patroon zich voortzet. De aanwezigheid van de Kluut is zeker te beschouwen als een aanwinst voor de oevers langs de Eem.

### **Kievit**

*7 Buitenvaart Noord, 17 Buitenvaart Zuid, 12 Zwarte Noord*

De Kievit is in de telgebieden omhoog geklommen of stabiel gebleven. In de Buitenvaart Noord van acht naar zeven territoria en in de Buitenvaart Zuid zelfs van tien naar 17. In de Zwarte noord van negen naar 12. In De Buitenvaart Zuid werd een relatief laat nest met twee eieren gevonden op 24 mei.

### **Grutto**

*10 Buitenvaart Noord, 10 Buitenvaart Zuid, 11 Zwarte Noord*

Bij de beheerders van de graslandreservaten gaat de meeste aandacht naar de Grutto. Vele reservaten zijn met name voor deze soort ingericht; een voedselrijke en een vochtige situatie. Gemeld kan worden dat de Grutto in de Buitenvaart Noord van acht naar 10 territoria is gegaan, in de Buitenvaart Zuid van 11 naar tien en in de Zwarte Noord van 16 naar 11 territoria. Hier werd een gepredeerd nest gevonden. Op 6 mei gingen er tien Grutto's de lucht in bij het betreden van het noordelijk deel van de Buitenvaart Zuid.

### **Tureluur**

*3 Buitenvaart Noord, 6 Buitenvaart Zuid, 1 Zwarte Noord*

De Tureluur heeft zich in de Buitenvaart Noord enigszins gestabiliseerd, van vier naar drie. In de Buitenvaart Zuid echter is de soort gekelderde, van tien naar zes! Een verklaring voor deze achteruitgang is niet gevonden. In de Zwarte Noord tenslotte van drie naar een territorium.

Op 6 mei ging er (ook) 5 paar Tureluurs de lucht in bij het betreden van het noordelijk deel van de Buitenvaart Zuid.



### 5.3 Waarnemingen van niet-broedvogels

Tijdens de broedvogelkartering zijn tegelijkertijd waarnemingen van niet-broedvogels en andere faunistische elementen genoteerd. Een en ander geeft een mooi beeld van de bezoekers in de drie gebieden in het broedseizoen.

Tabel 3. Waarnemingen van niet-broedvogels in de Buitenvaart Noord en -Zuid in 2007.

	Buitenvaart Noord					Buitenvaart Zuid				
	09-4	22-4	06-5	25-5	10-6	09-4	22-4	06-5	25-5	10-6
Aalscholver	1									
Blauwe Reiger						1	1	1	2	9
Lepelaar			2	2	3		1	1		1
Knobbelzwaan		2					2			
Kolgans								3		
Grauwe Gans		6					8			7
Canadese Gans								7		
Nijlgans			1							
Smient						17	27	1		
Wintertaling	9									3
Pijlstaart						7	3			
Slobeend										7
Scholekster	2	2					6			
Kluut	7	18								
Bontbekplevier			1	1						
Kemphaan	2	2	2							
Watersnip	3									
Grutto	22									
Ijslandse Grutto	19					6				
Wulp						9				
Regenwulp							1	1		
Witgat		1					2			
Bosruiter								2		
Oeverloper						1		3		
Kokmeeuw			+	+	+			2		+
Zilvermeeuw								1		
Visdiefje			2		1				3	1
Houtduif						5			1	2
Postduif								3		
Koekoek									1	
Gierzwaluw				2						
Veldleeuwerik	1									
Boerenzwaluw		+					+	+	+	+
Blauwborst	1									
Gaai						1				
Ekster						1				1
Kauw							4		3	
Zwarte Kraai						1	4	1		
Spreeuw	1					+		+		+
Huismus						3		+		



**Tabel 6. Waarnemingen van zoogdieren en amfibieën in de Zwarte Noord in 2007.**

	Zwarte Noord				
	14-4	29-4	14-5	24-5	08-6
Mol				+	
Muskusrat	1	1			
Groene Kikker	+				

## 5.5 Tenslotte

Hoewel de gebieden niet werden bezocht voor onderzoek naar de botanische samenstelling, dient gemeld te worden dat in het zuidelijk deel van de Buitenvaart Zuid de Zwanebloem dit jaar voor het eerst werd aangetroffen. Zwanebloemen groeien in voedselrijk water.

- "Heb je nog wat gezien?"
- "Jawel hoor."
- "Je moet hier ook niet wezen."
- "Oh?"
- "Je moet naar de Oostvaardersplassen gaan, daar zit van alles; Lepelaars, Ooievaars. Ik heb alles al gezien!"
- "Bedankt!"

## 5.6 Conclusie

Als we de resultaten van de drie gebieden vergelijken met vorig jaar zijn er, zoals vaak, nieuwe broedvogels bijgekomen, maar ook broedvogels afgevallen. Voor de Buitenvaart Noord zijn nieuw: Krakeend en Waterhoen. Afvallers zijn: Knobbelzwaan, Zomertaling en Scholekster. In de Buitenvaart Zuid is alleen de Kuifeend nieuw. Fruit, Wintertaling en Kleine Karekiet broeden niet meer in deze polder. In de Zwarte Noord zijn Bergeend en Rietgors nieuw. Wintertaling, Kuifeend en Witte Kwikstaart keurden het gebied niet meer broedwaardig.

In de Buitenvaart Noord en -Zuid bleek de broedvogelstand ten opzichte van 2006 te zijn gedaald; zowel qua territoria als aantal soorten broedvogels. In de Zwarte Noord is het aantal territoria vrijwel gelijk gebleven maar ook hier is het aantal soorten broedvogels gedaald.

In de drie onderzochte gebieden is tot dit jaar altijd een botanisch beheer gevoerd. Het is niet ondenkbaar dat de gebieden aan het verschrallen zijn. Het gebruik van ruige stalmest en een hoog waterpeil is samen met laat maaien de sleutelfactor in de bescherming van weidevogels.

Bij de wijziging van beheer, van botanisch naar weidevogelbeheer, is het interessant de komende jaren de broedvogelstand te blijven volgen.



## 7. DANKZEGGING

Traditiegetrouw dank ik Jan Roodhart (beheerder Natuurmonumenten), hij voorzag mij van de broodnodige achtergrondinformatie en toonde de interesse in het onderzoek. Dit seizoen hebben we onder meer contact gehad over vochthuishouding en begrazing.

## 8. GERAADPLEEGDE LITERATUUR

Beusekom, R. van, P. Huigen, F. Hustings, K. de Pater & T. Thissen (redactie) 2005.  
Rode lijst van de Nederlandse broedvogels. Tirion, Baarn.

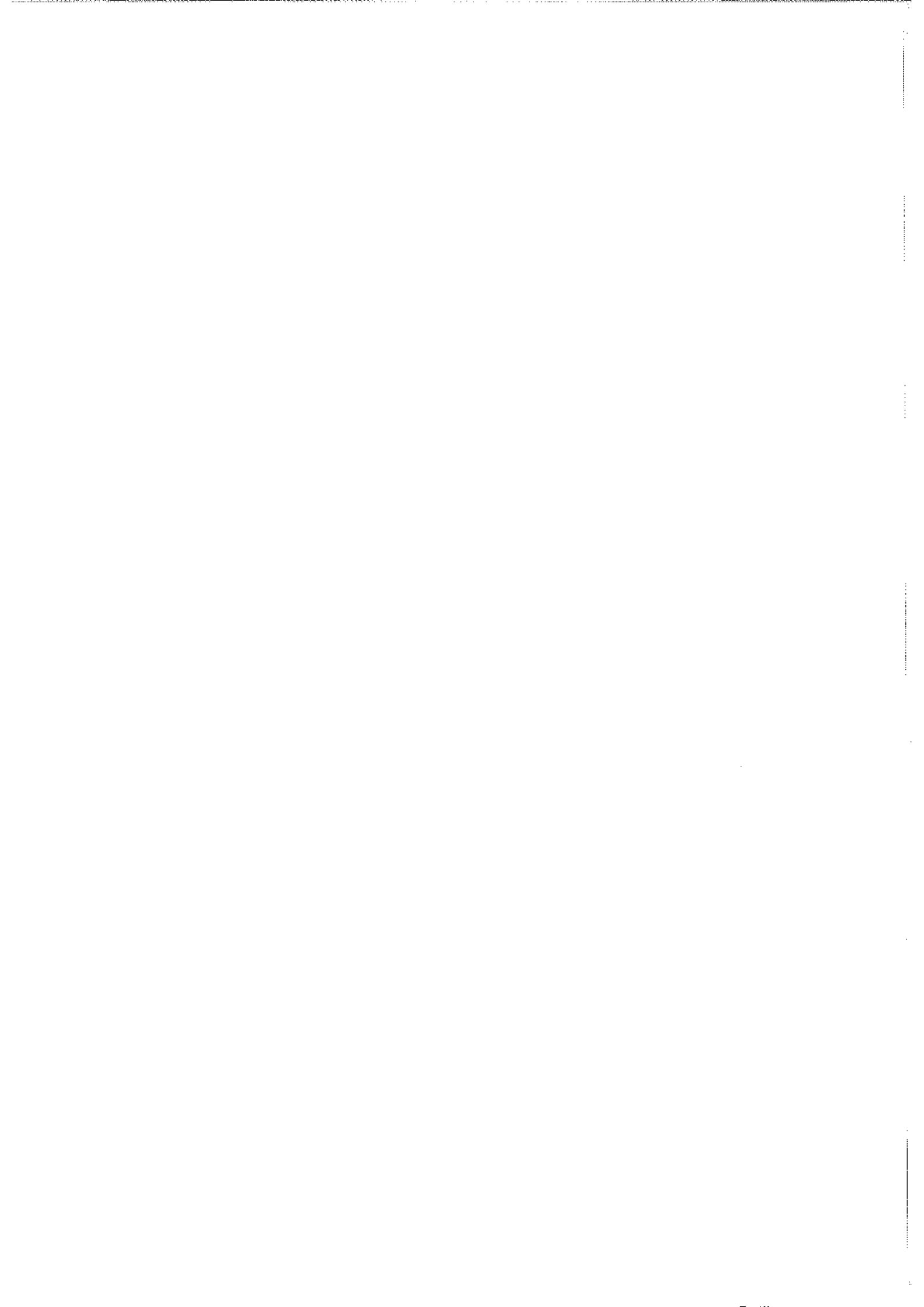
Houten, M. van, 2006

De broedvogels van de Buitenvaart Noord en -Zuid en de Zwarte Noord in 2006. Vogelwerkgroep Het Gooi en Omstreken, Uitgave 155, Hilversum.

Hustings, M.H.F., R.G.M. Kwak, P.F.M. Opdam & M.J.S.M. Reynen (eindred.), 1985.  
Natuurbeheer in Nederland. Deel 3. Vogelinventarisatie. Pudoc,  
Wageningen/Nederlandse Vereniging tot Bescherming van Vogels, Zeist.

Teunissen, W.A. & A. van Kleunen, 2001.

Weidevogels inventariseren in Cultuurland. Handleiding Nationaal  
Weidevogel-meetnet. SOVON Vogelonderzoek Nederland, Beek-Ubbergen.









## Bijlage 1

Soorten en territoria van broedvogels van de Buitenvaart Noord in 2007, 2006, 2005, 2004, 2003, 2002, 2001, 2000 en 1999.

Soort	Aantal territoria in 2007	Aantal territoria in 2006	Aantal territoria in 2005	Aantal territoria in 2004	Aantal territoria in 2003	Aantal territoria in 2002	Aantal territoria in 2001	Aantal territoria in 2000	Aantal territoria in 1999
Knobbelzwaan	-	1	-	-	-	1	1	1	1
Zwarte Zwaan	-	-	-	-	-	-	1	-	-
Bergeend	2	2	2	1	5	4	5	4	3
Krakaend	1	-	2	1	-	1	4	2	5
Wintertaling	-	-	-	1	1	-	-	-	-
Wilde Eend	1	5	3	2	8	5	5	3	5
Zomertaling	-	2	1	-	-	1	3	1	3
Slobeend	2	2	5	1	1	3	10	3	7
Kuifeend	-	-	1	-	1	1	-	-	1
Waterhoen	1	-	-	-	-	-	-	-	-
Meerkoet	4	10	15	12	14	15	20	10	16
Scholekster	-	1	3	2	3	1	2	1	1
Kluut	7	1	-	-	4	3	2	2	2
Kleine Plevier	-	-	1	-	-	-	-	1	-
Bontbekplevier	-	-	-	-	-	-	-	-	1
Kievit	7	8	13	8	12	11	10	8	18
Kemphaan	-	-	1	-	-	-	-	-	-
Gruifto	10	8	8	4	10	12	9	10	6
Tureluur	3	4	9	2	6	6	5	3	3
Veldleeuwrik	-	-	1	1	-	1	-	1	2
Bosrietzanger	-	-	-	-	-	-	1	1	3
Graspleper	-	-	-	1	1	1	-	-	-
Witte Kwikstaart	2	2	6	1	2	1	-	-	-
Blauwborst	-	-	1	1	-	-	-	-	-
Merel	-	-	-	-	-	1	-	-	-
Kleine Karekiet	3	2	4	5	4	6	6	9	2
Rietgors	2	2	6	6	8	8	6	3	5
<b>Aantal Territoria</b>	45	50	82	49	80	82	90	63	84
<b>Aantal Soorten</b>	13	14	18	16	15	19	16	17	18



## Bijlage 2

Soorten en territoria van broedvogels van de Buitenvaart Zuid in 2007, 2006 en 2005.

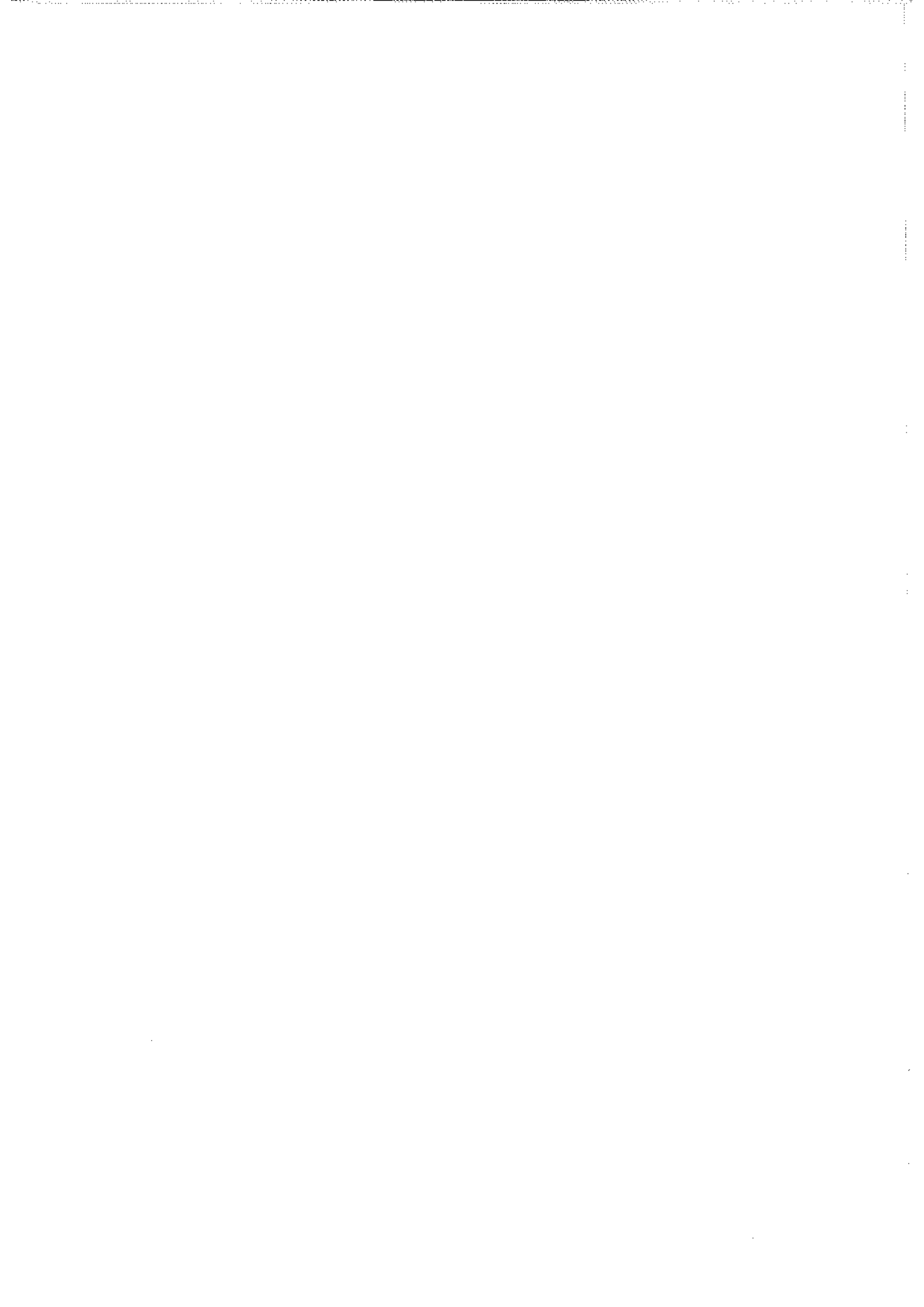
Soort	Aantal territoria in 2007	Aantal territoria in 2006	Aantal territoria in 2005
Fuut	-	1	-
Knobbelzwaan	1	1	-
Kolgan	-	-	1
Grauwe Gans	-	-	1
Soepgan	-	-	7
Canadese Gans	-	-	1
Bergeend	2	1	-
Krakeend	3	4	1
Wintertaling	-	1	1
Wilde Eend	6	10	10
Zomertaling	2	1	-
Slobeend	2	2	-
Kuifeend	1	-	1
Waterhoen	1	2	1
Meerkoet	11	15	15
Scholekster	3	5	8
Kievit	17	10	18
Grutto	10	11	17
Tureluur	6	10	12
Graspieper	2	1	1
Witte Kwikstaart	3	3	3
Kleine Karekiet	-	5	3
Rietgors	1	1	2
<b>Aantal Territoria</b>	71	95	108
<b>Aantal Soorten</b>	16	18	18



### Bijlage 3

Soorten en territoria van broedvogels van de Zwarte Noord in 2007 en 2006.

Soort	Aantal territoria in 2007	Aantal territoria in 2006
Bergeend	1	-
Krakeend	1	1
Wintertaling	-	1
Wilde Eend	3	3
Zomertaling	1	1
Slobeend	1	1
Kuifeend	-	1
Meerkoet	15	17
Scholekster	1	1
Kievit	12	9
Grutto	11	16
Tureluur	1	3
Witte Kwikstaart	-	2
Rietgors	1	-
Aantal Territoria	66	65
Aantal Soorten	17	18





#### **Bijlage 4    Territoriakaarten**

- Buitenvaart Noord
- Buitenvaart Zuid
- Zwarte Noord

De verspreiding van de soorten wordt weergegeven door middel van territoriumkaarten.

De stippen zullen over het algemeen niet de exacte plaats van het nest weergeven en evenmin is het zeker dat in alle gevallen het centrum van het territorium op die plaats lag. Weidevogels kunnen zich gedurende het seizoen gemakkelijk verplaatsen wanneer een eerste legsel is mishukt, ze kunnen foerageren op een ander perceel dan waar het nest ligt of door gevaar (onrust) of territoriumgevechten het eigen territorium tijdelijk verlaten.

Al bij al kan gemeld worden dat de kaarten vermoedelijk een betrouwbaar beeld geven van de ligging van gevonden territoria.



**BUITENVAART-NOORD 2007**

**Bergeend 2 territoria**



**BUITENVAART-NOORD 2007**

**Krakeend 1 territorium**



**BUITENVAART-NOORD 2007**

**Wilde Eend 1 territorium**



**BUITENVAART-NOORD 2007**

**Slobeend 2 territoria**



**BUITENVAART-NOORD 2007**

**Waterhoen 1 territorium**



**BUITENVAART-NOORD 2007**

**Meerkoet 4 territoria**





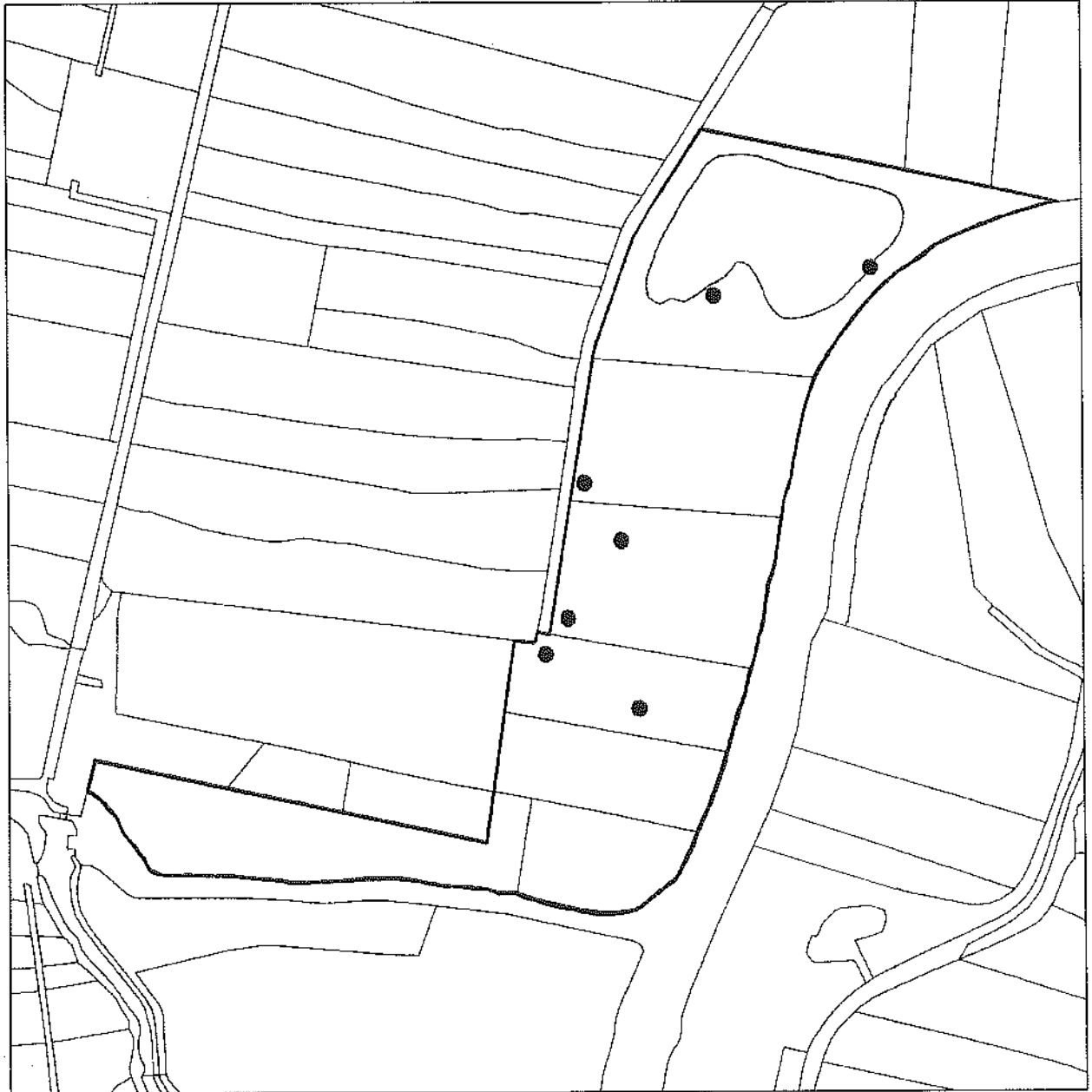
**BUITENVAART-NOORD 2007**

**Kluut 7 territoria**



**BUITENVAART-NOORD 2007**

**Kievit 7 territoria**



**BUITENVAART-NOORD 2007**

**Grutto 10 territoria**



**BUITENVAART-NOORD 2007**

**Tureluur 3 territoria**



**BUITENVAART-NOORD 2007**

**Witte Kwikstaart 2 territoria**



**BUITENVAART-NOORD 2007**

**Kleine Karekiet 3 territoria**



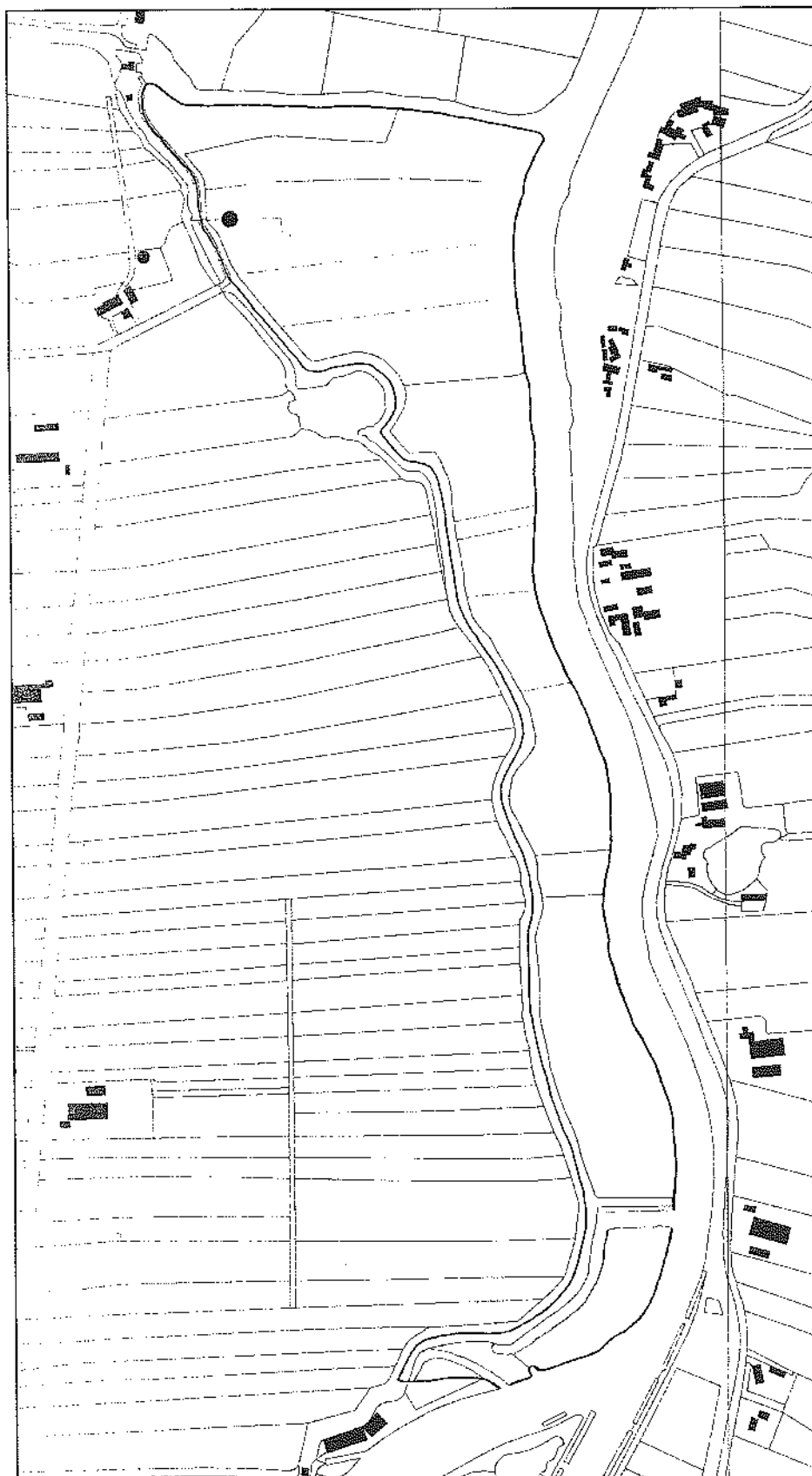
**BUITENVAART-NOORD 2007**

**Rietgors 2 territoria**



**BUITENVAART-ZUID 2007**

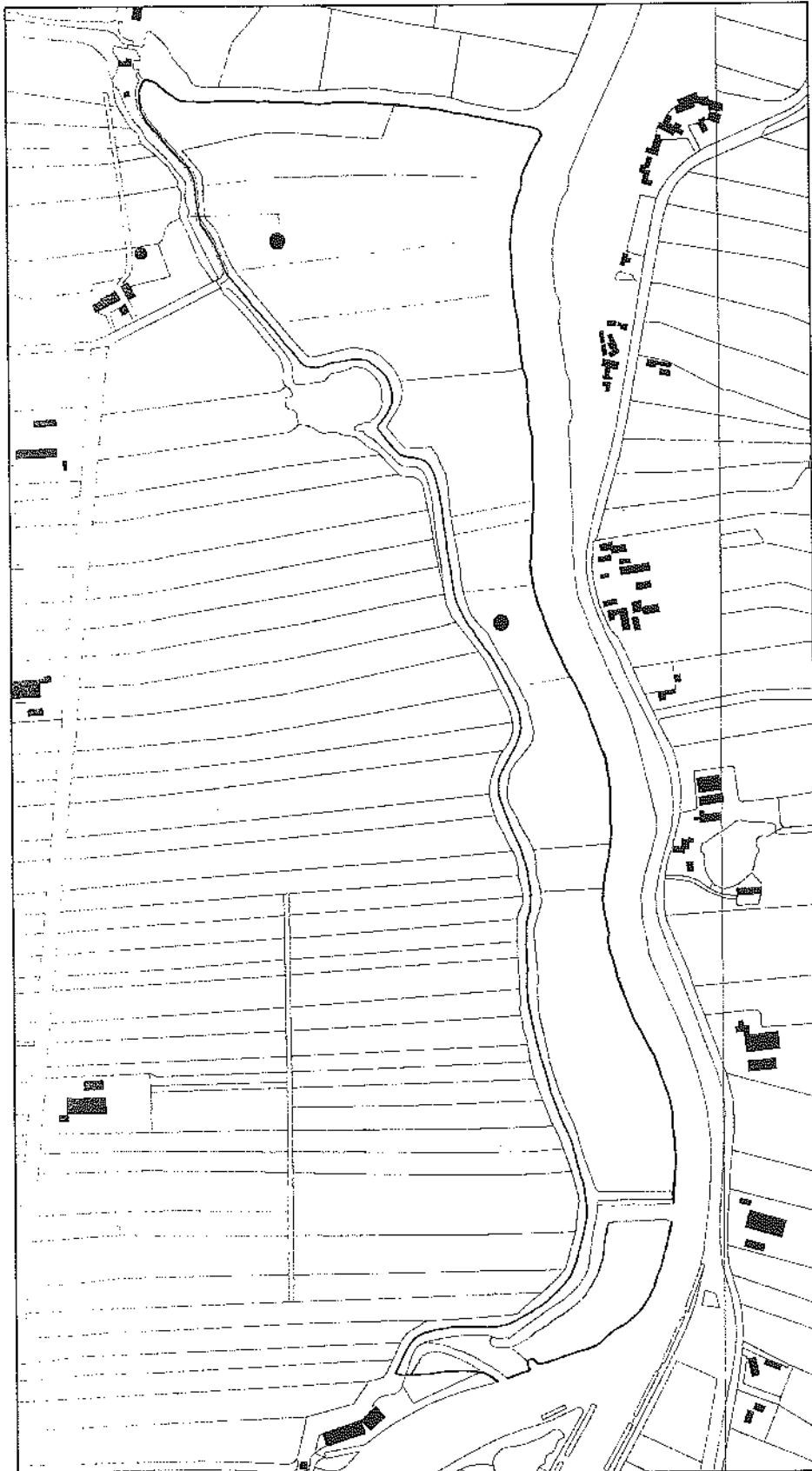
**Knobbelzwaan 1 territorium**





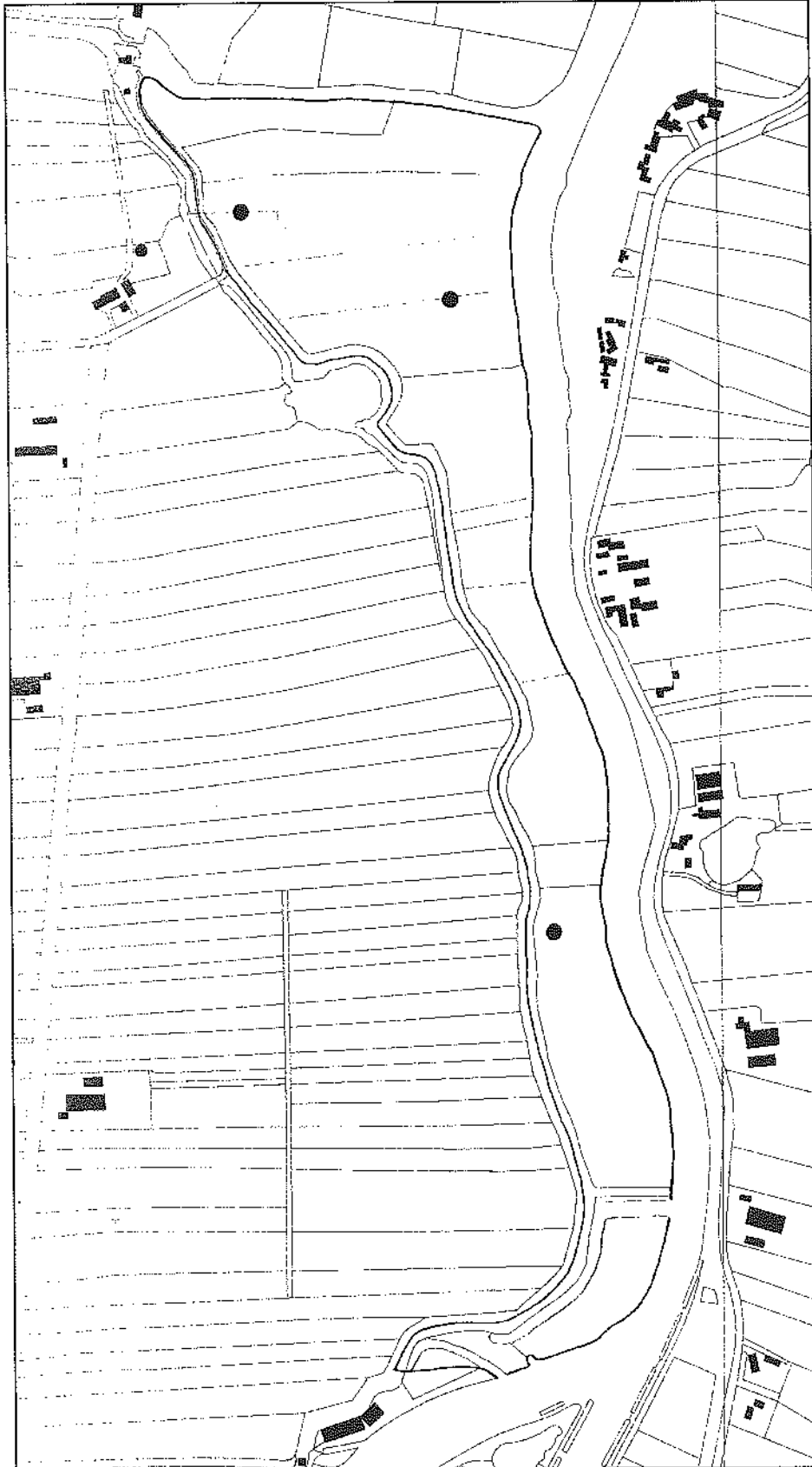
# BUITENVAART-ZUID 2007

## Bergeend 2 territoria



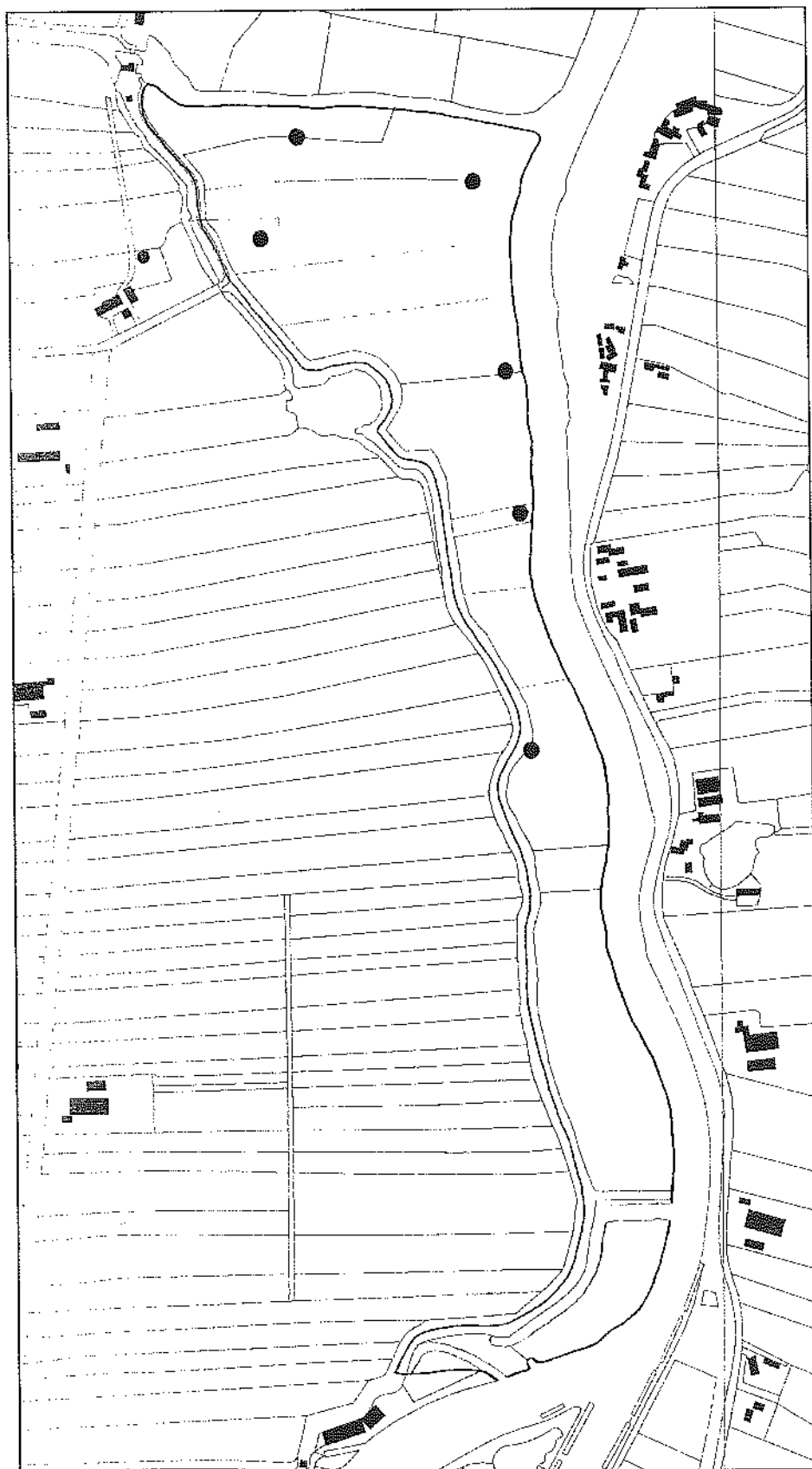
**BUITENVAART-ZUID 2007**

**Krakeend 3 territoria**



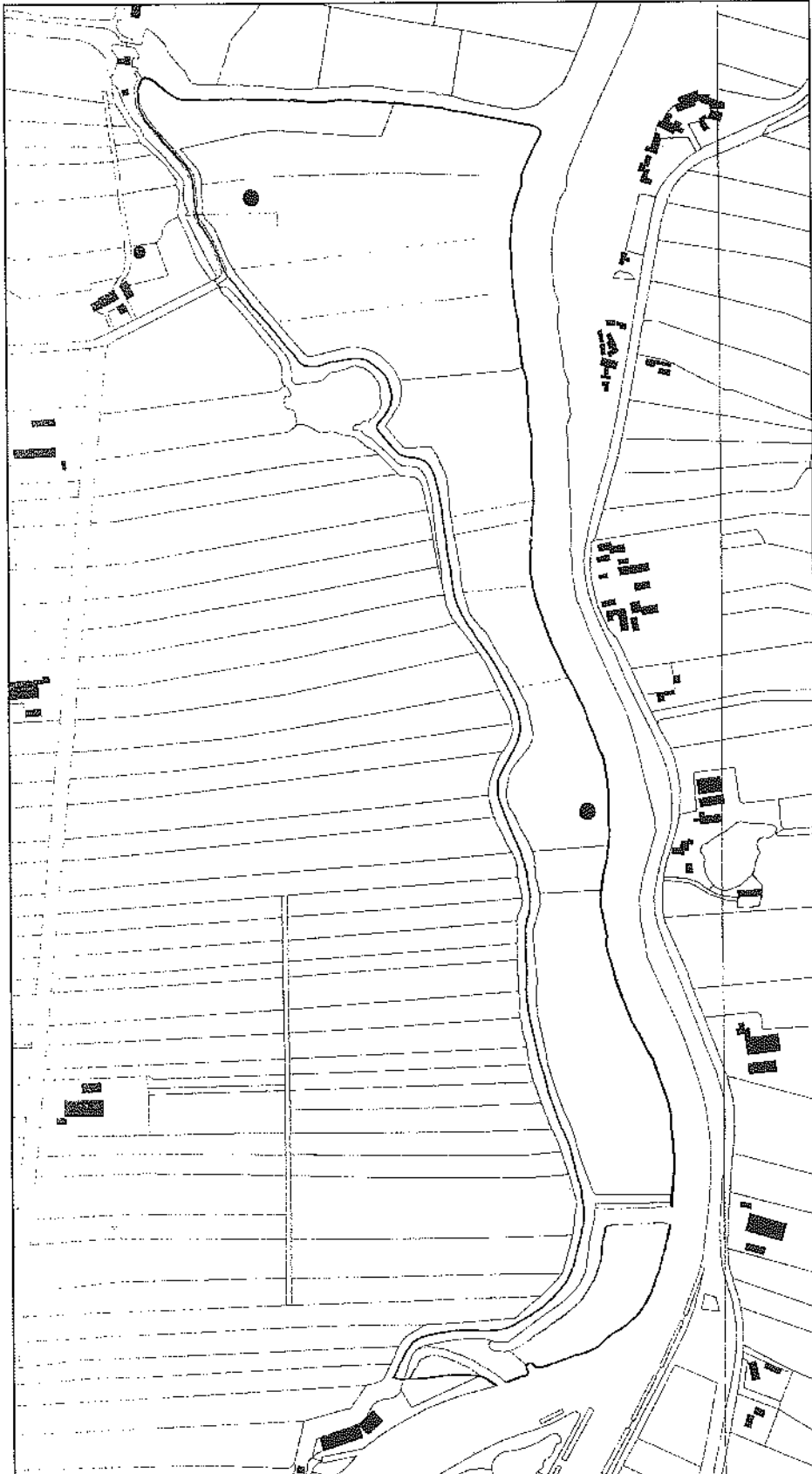
**BUITENVAART-ZUID 2007**

**Wilde Eend 6 territoria**



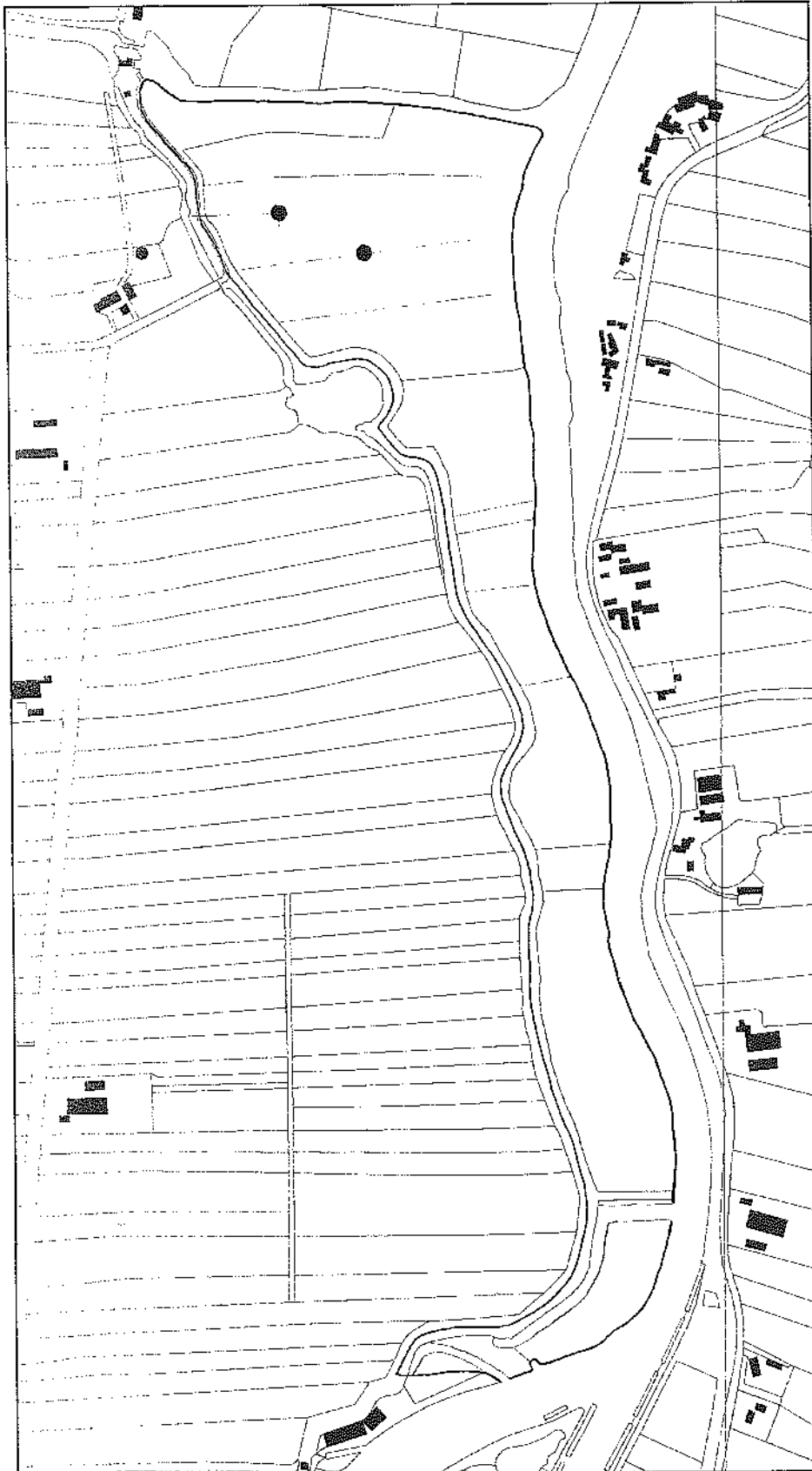
# BUITENVAART-ZUID 2007

## Zomertaling 2 territoria



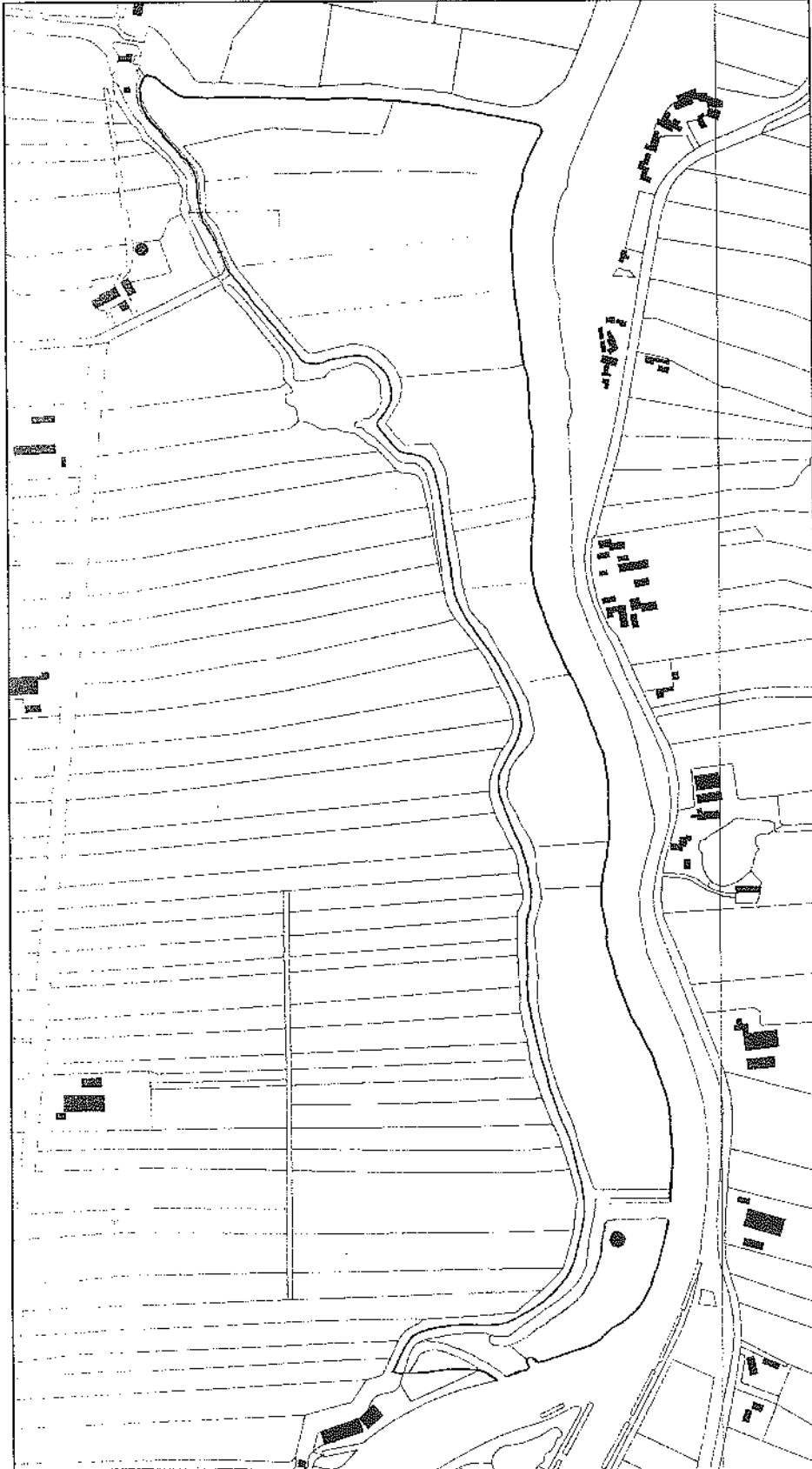
# BUITENVAART-ZUID 2007

## Slobeend 2 territoria



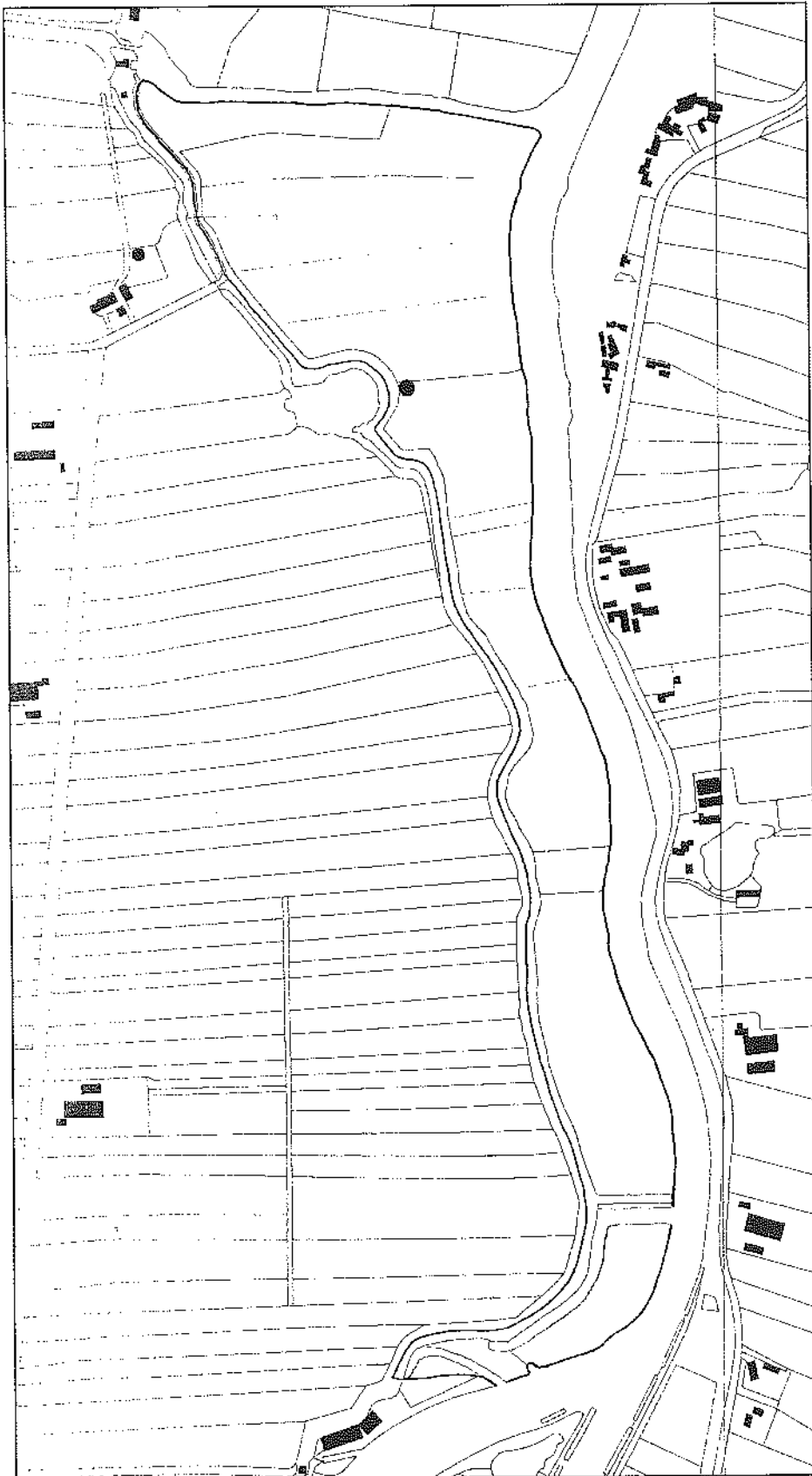
**BUITENVAART-ZUID 2007**

**Kuifeend 1 territorium**



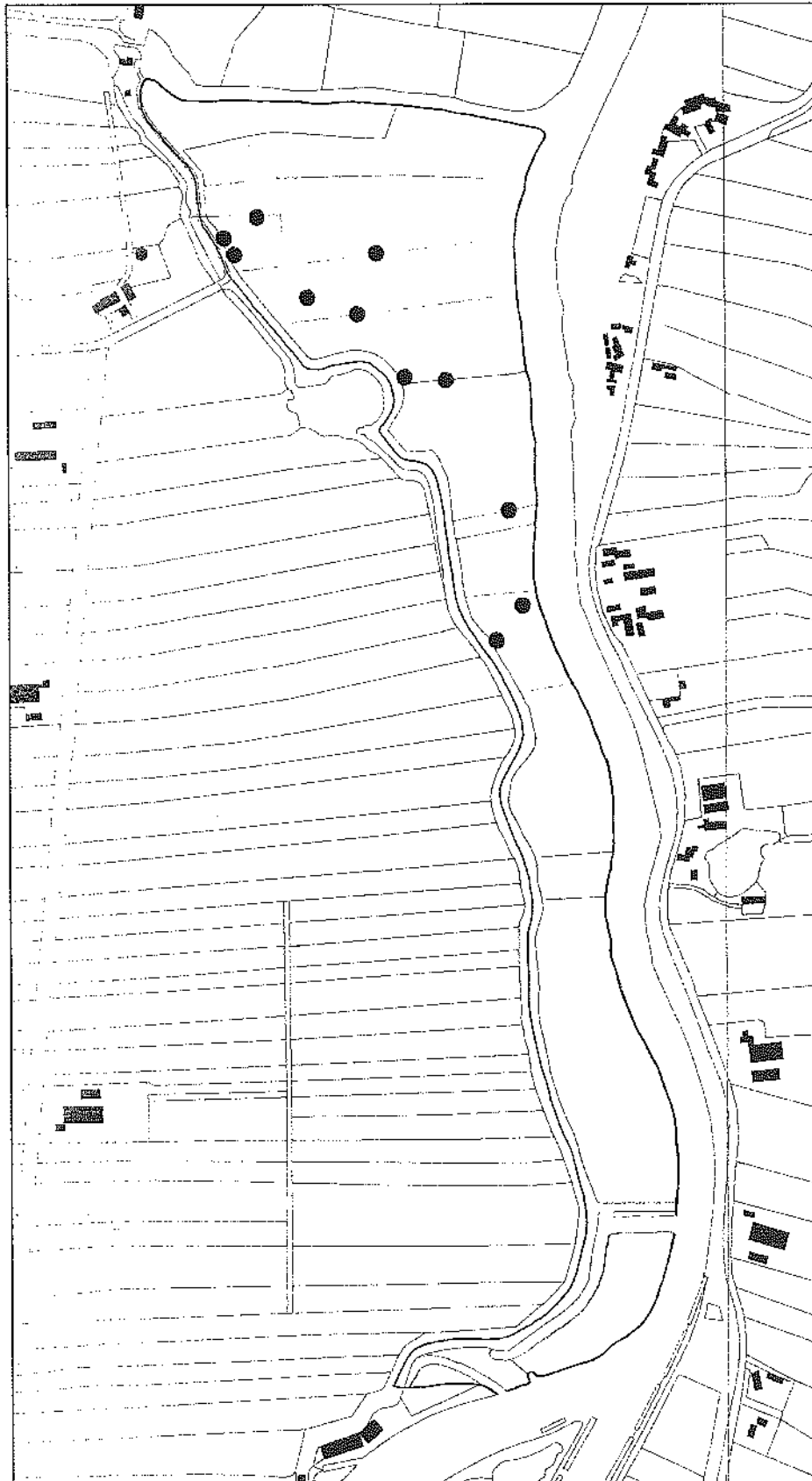
**BUITENVAART-ZUID 2007**

**Waterhoen 1 territorium**



# BUITENVAART-ZUID 2007

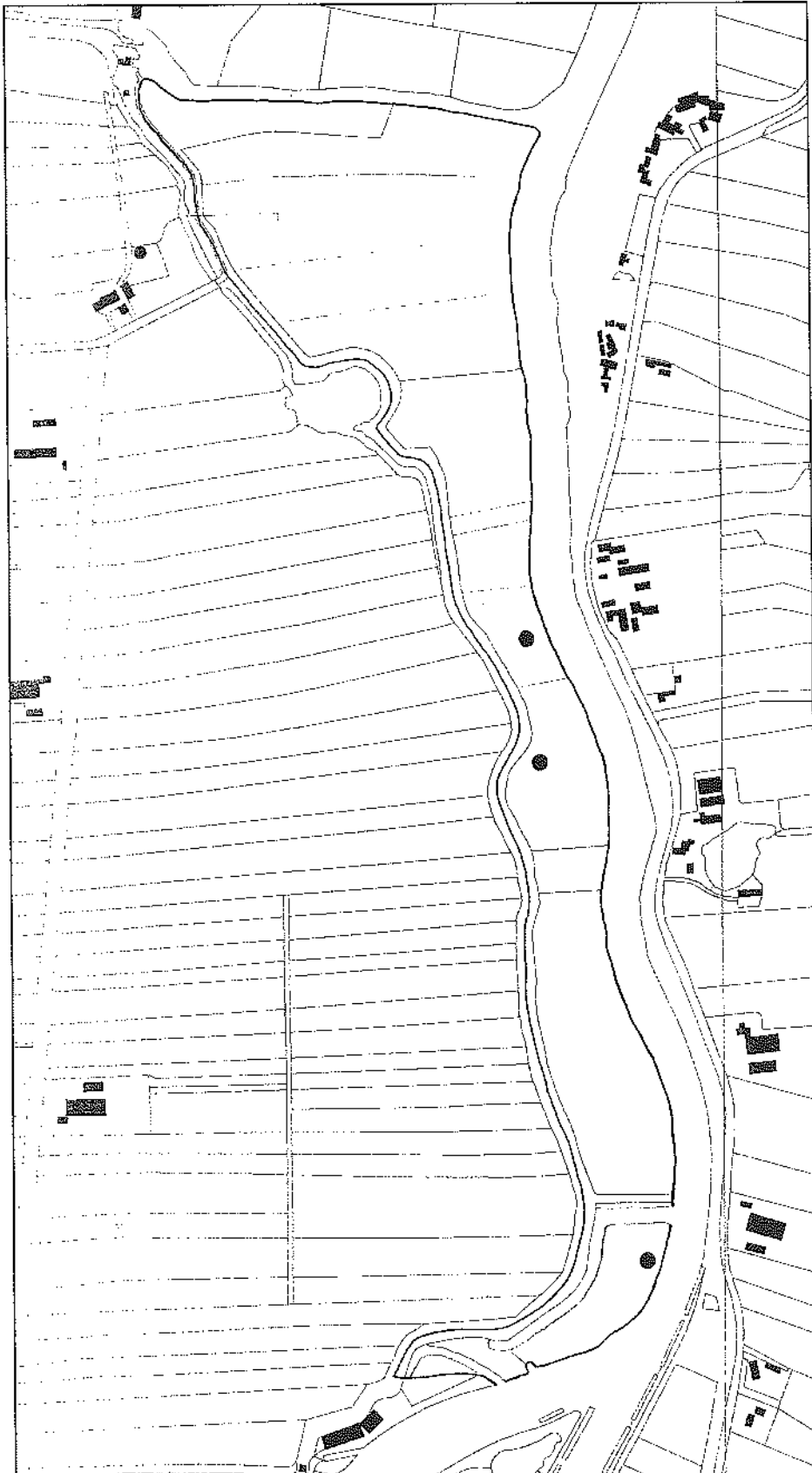
## Meerkoet 11 territoria





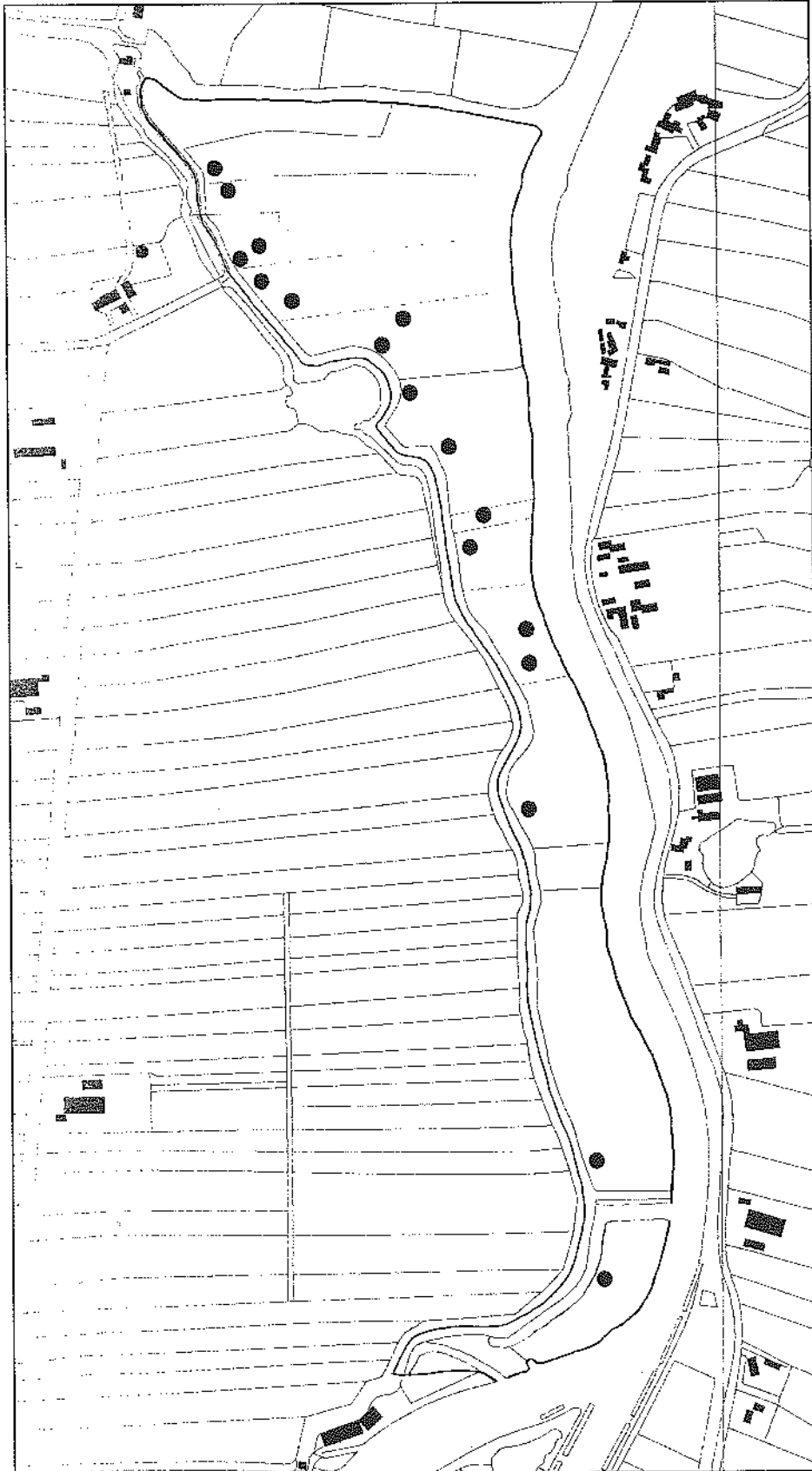
# BUITENVAART-ZUID 2007

## Scholekster 3 territorium



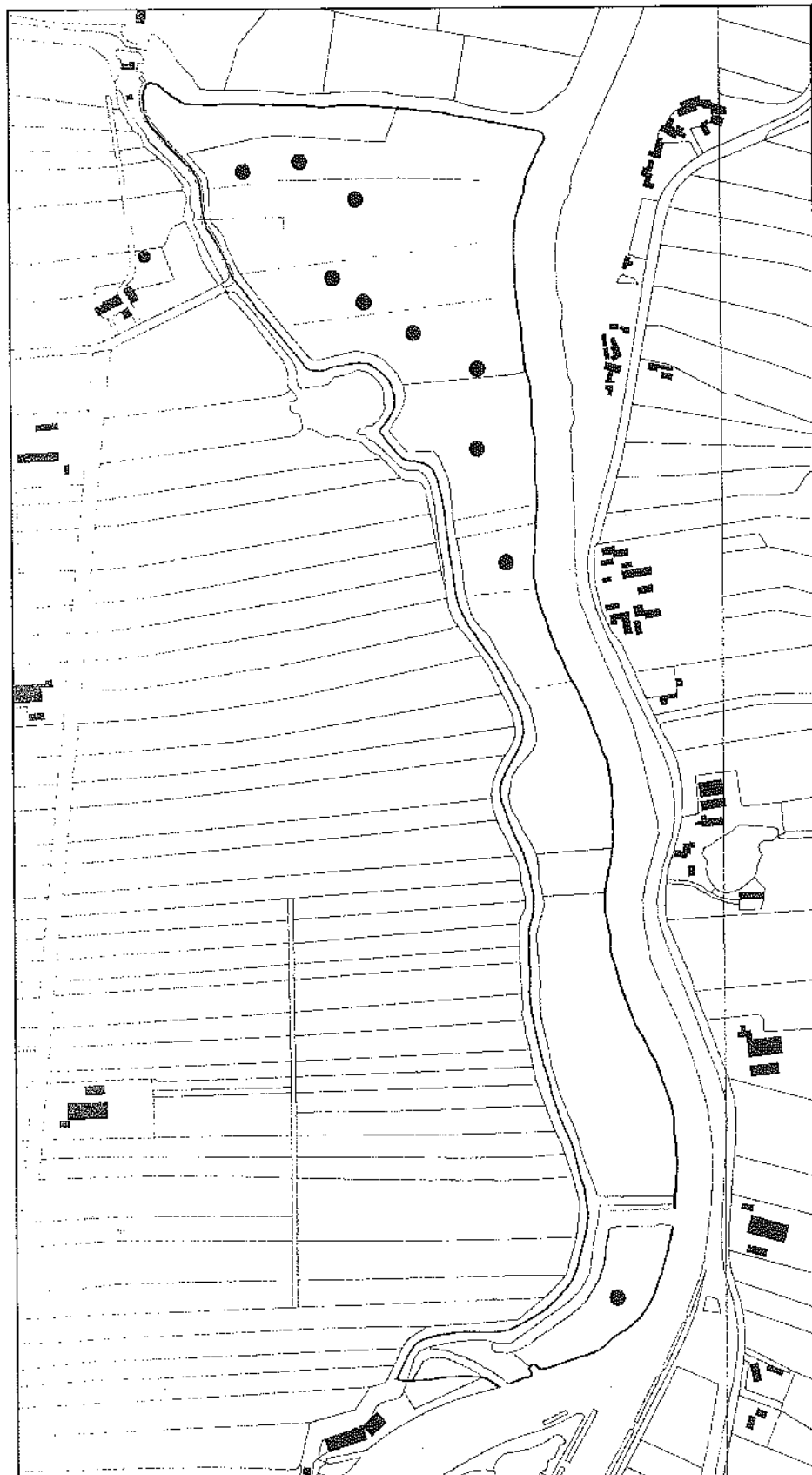
**BUITENVAART-ZUID 2007**

**Kievit 17 territorium**



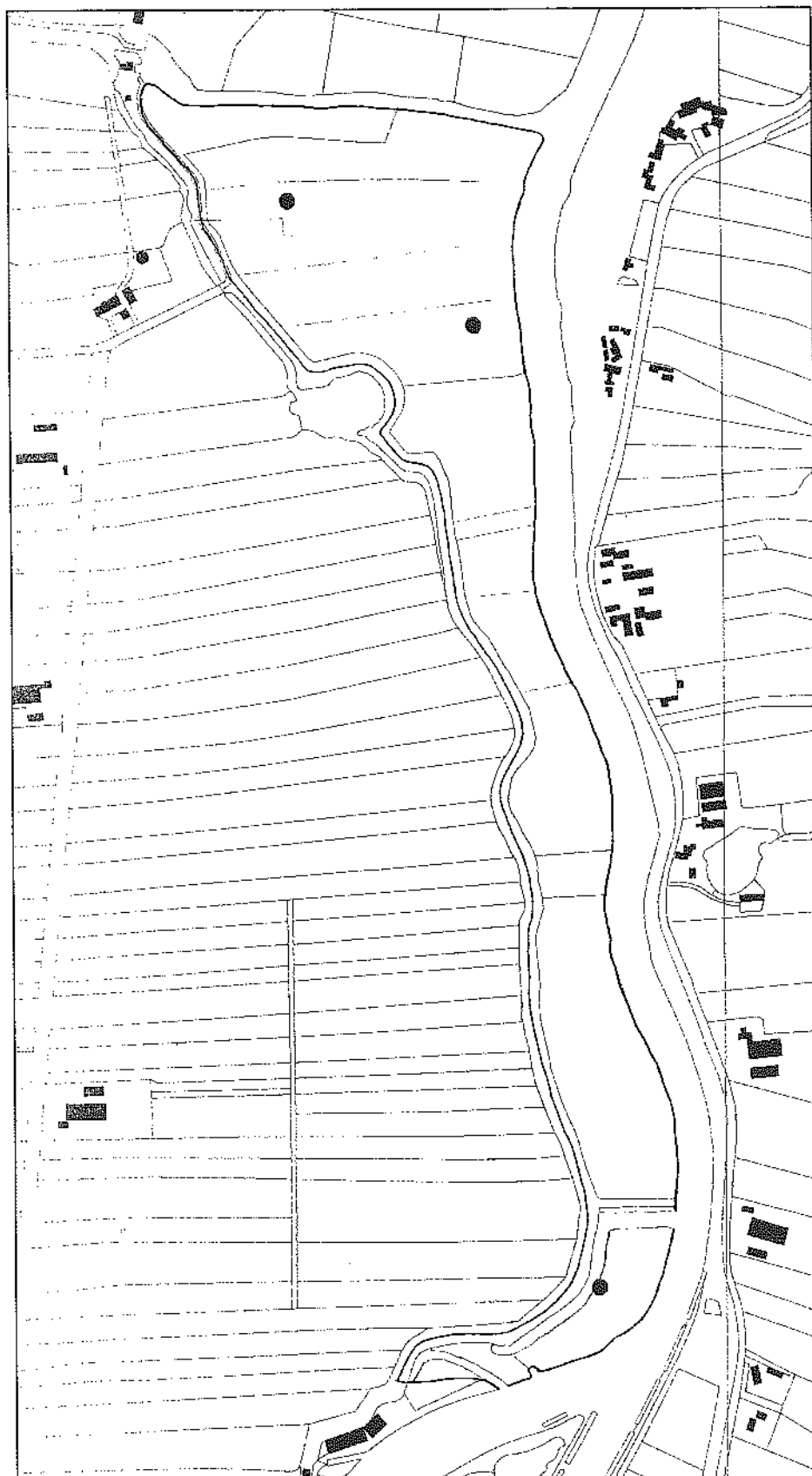
# BUITENVAART-ZUID 2007

## Grutto 10 territorium



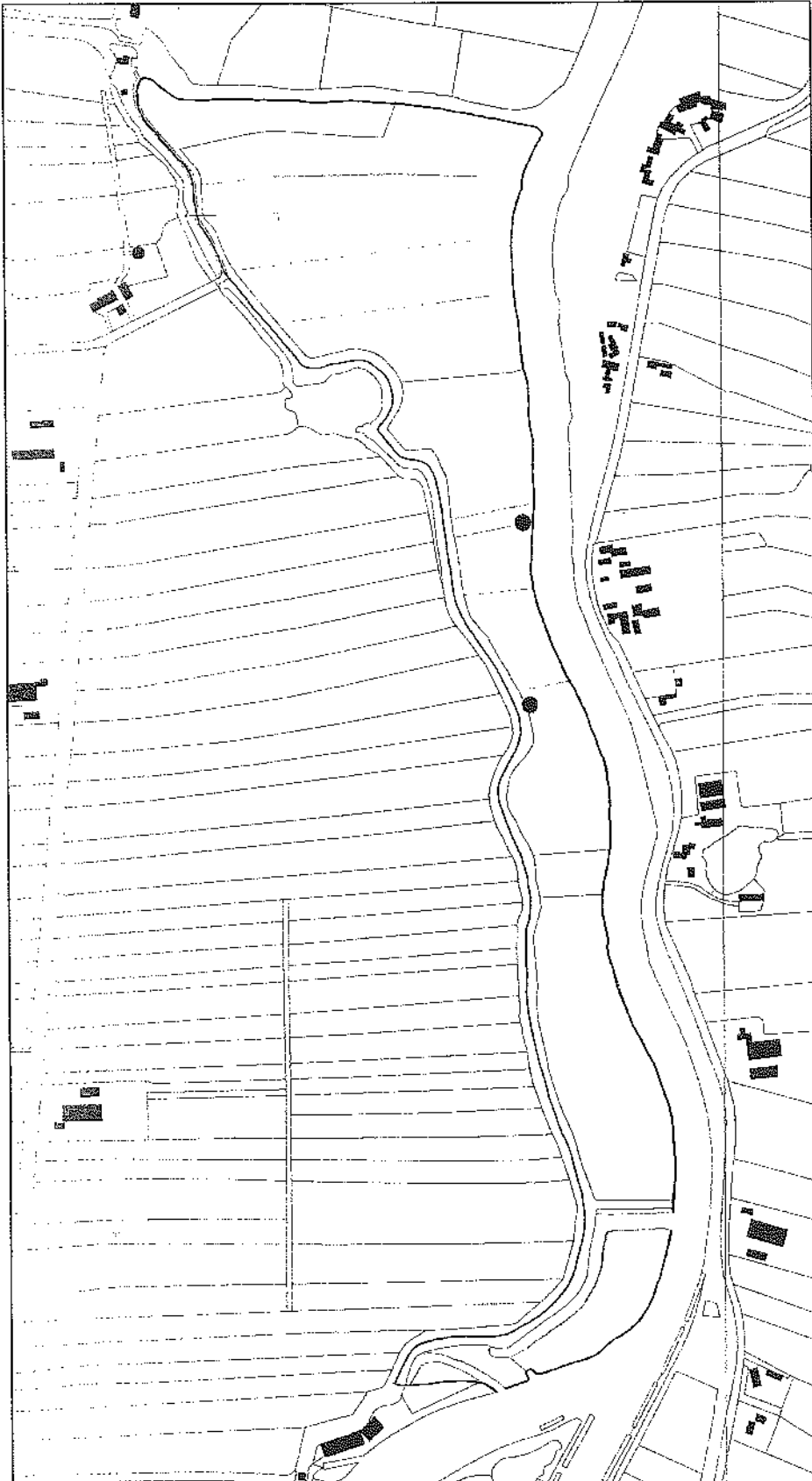
# BUITENVAART-ZUID 2007

## Turelaur 3 territorium



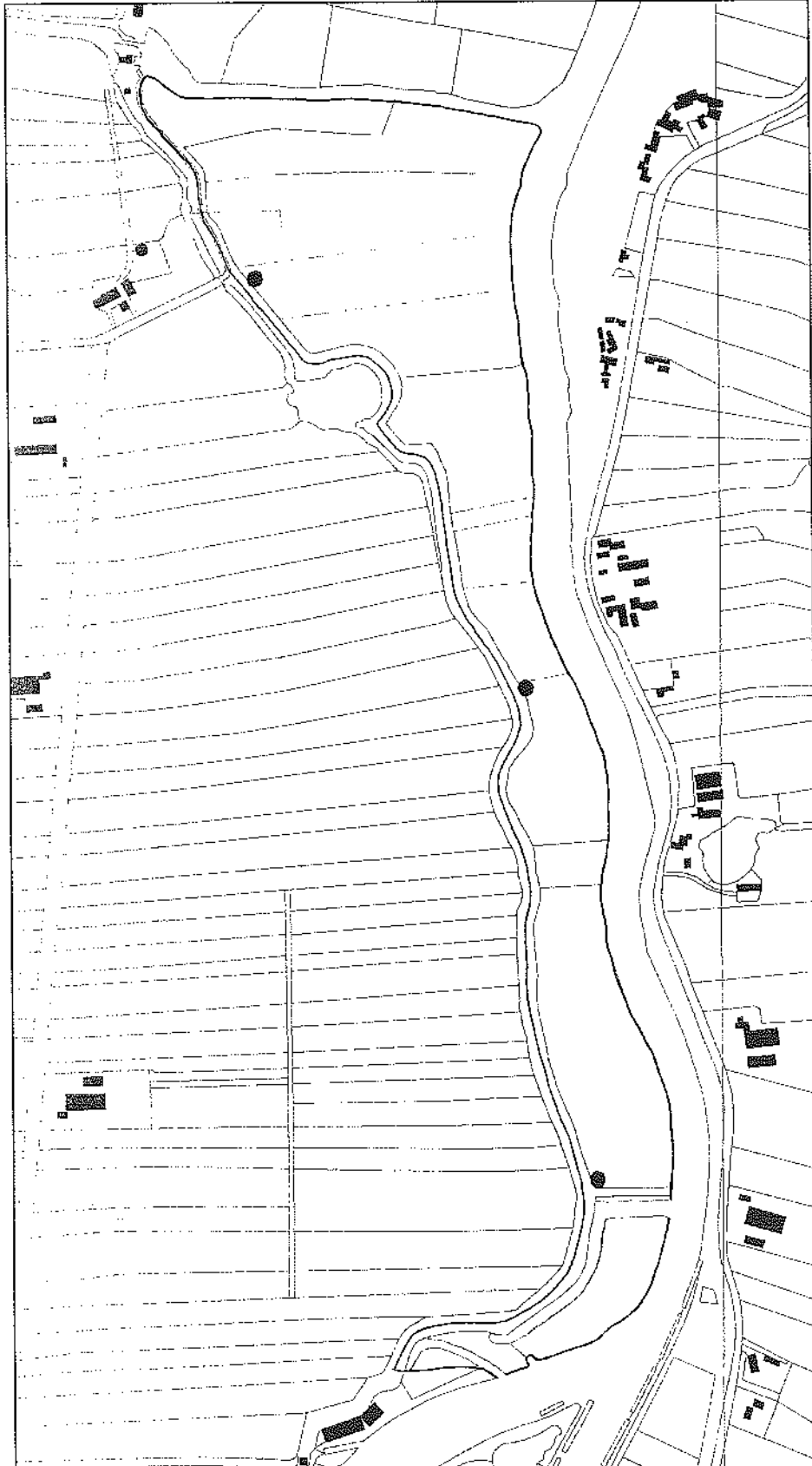
**BUITENVAART-ZUID 2007**

**Graspieper 2 territoria**



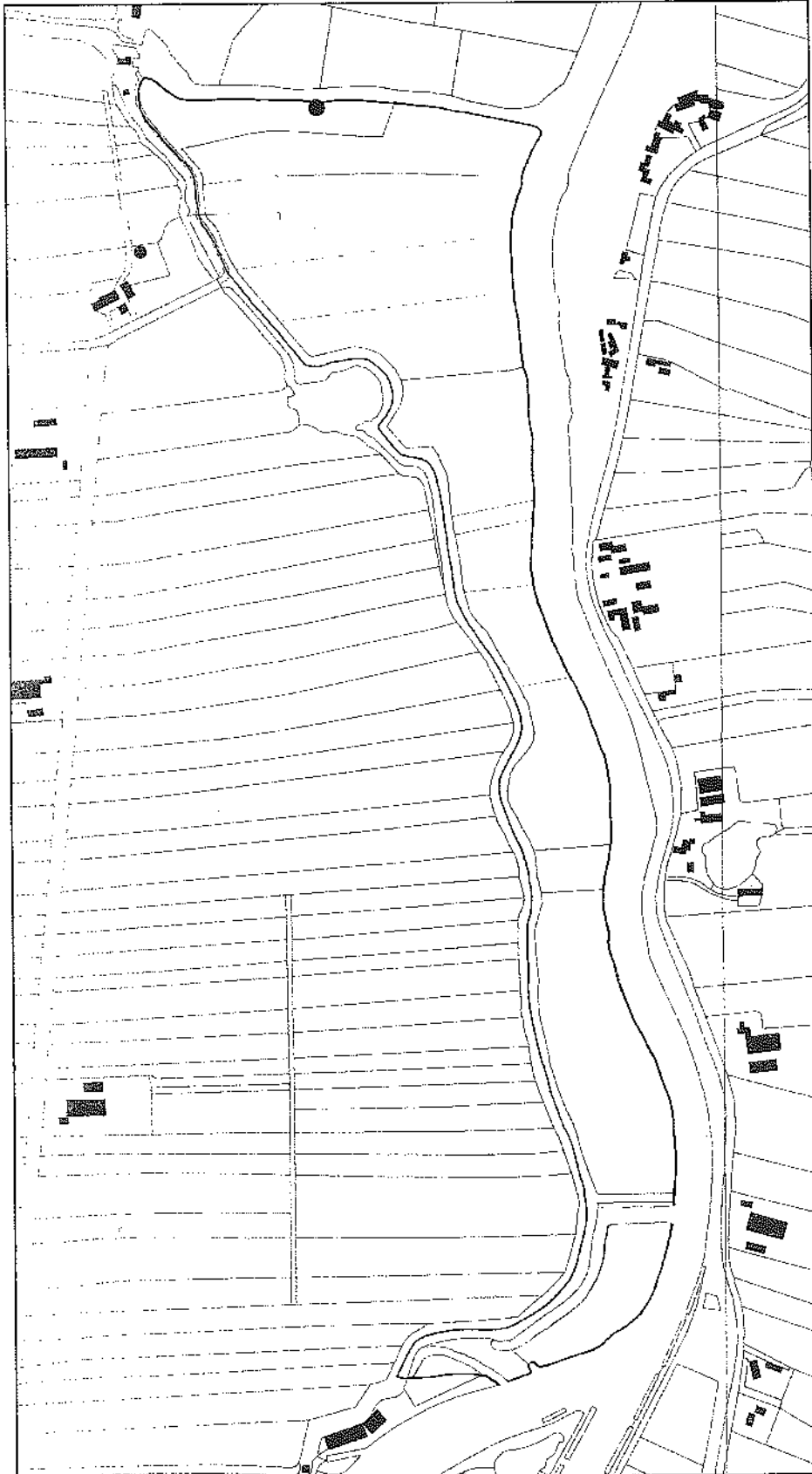
**BUITENVAART-ZUID 2007**

**Witte Kwikstaart 3 territoria**



# BUITENVAART-ZUID 2007

## Rietgors 1 territorium



**ZWARTE NOORD 2007**

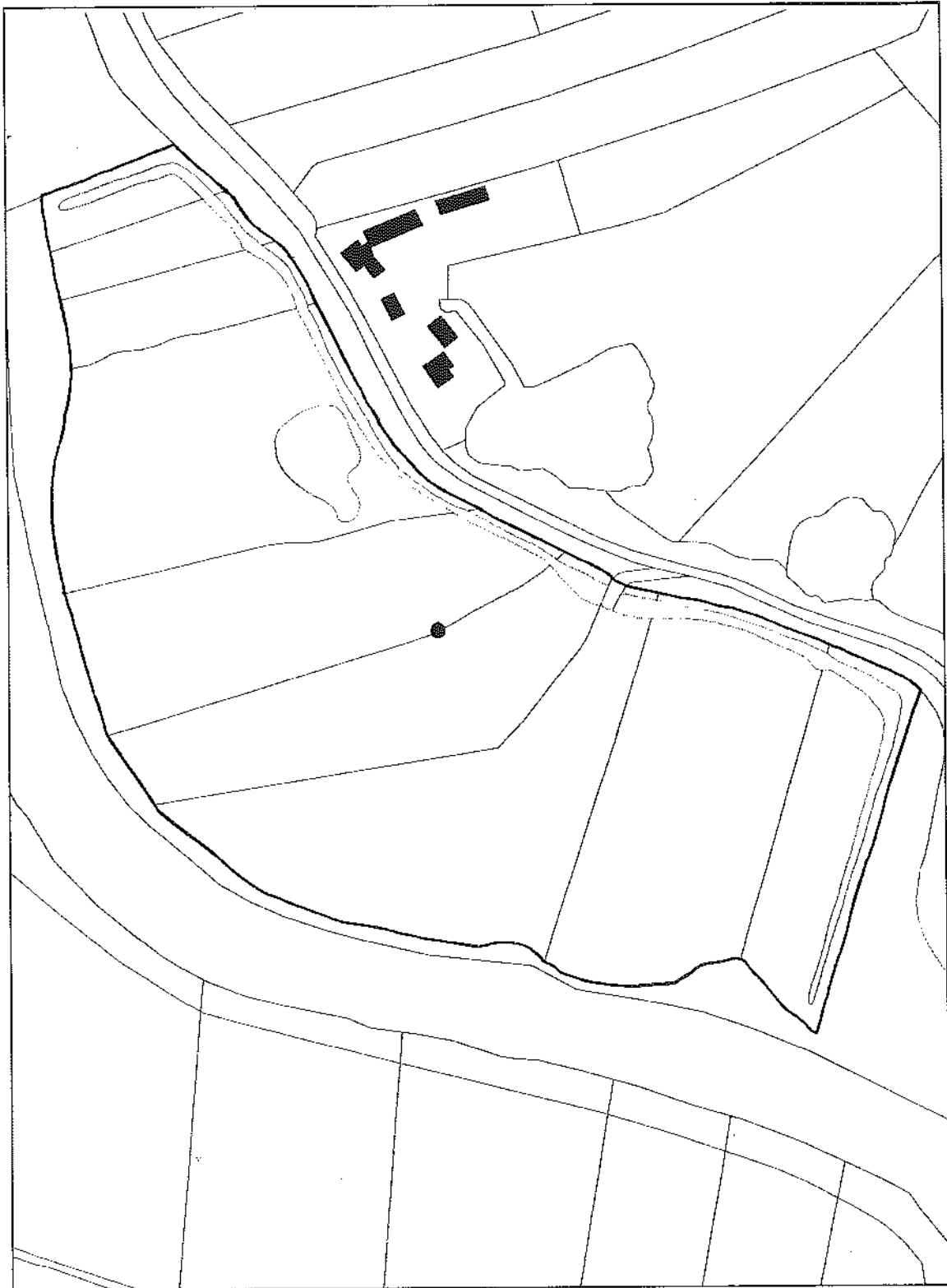
**Bergeend 1 territorium**





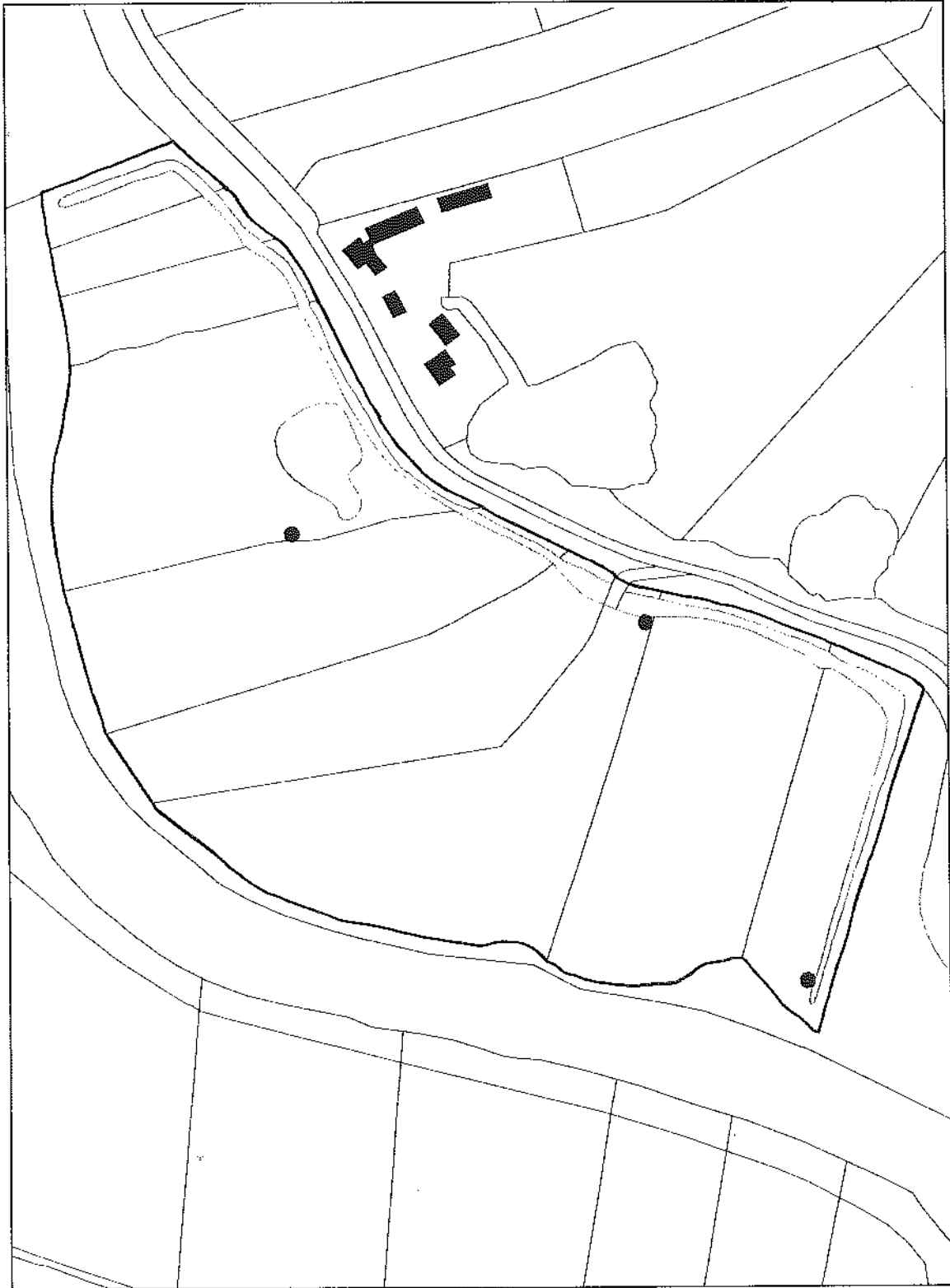
**ZWARTE NOORD 2007**

**Krakeend 1 territorium**



**ZWARTE NOORD 2007**

**Wilde Eend 3 territoria**



**ZWARTE NOORD 2007**

**Socpeend 1 territorium**



**ZWARTE NOORD 2007**

**Zomertaling 1 territorium**



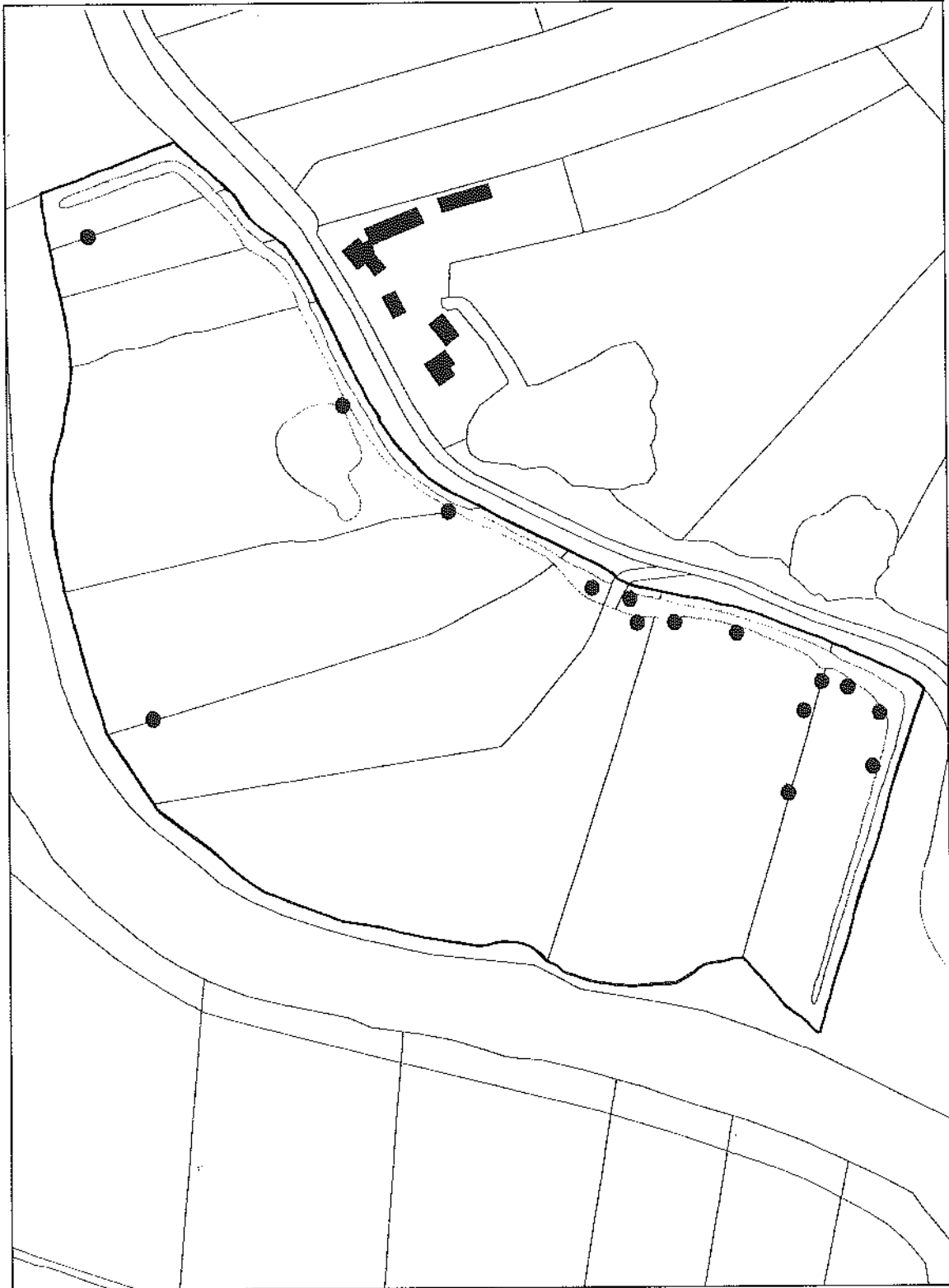
**ZWARTE NOORD 2007**

**Slobeend 1 territorium**



**ZWARTE NOORD 2007**

**Meerkoet 15 territorium**



**ZWARTE NOORD 2007**

**Scholekster 1 territoria**



**ZWARTE NOORD 2007**

**Kievit 12 territoria**





**ZWARTE NOORD 2007**

**Grutto 11 territoria**

