

# Tuinvogels

## 2006

163



**Fernand C. Jager**

**VOGELWERKGROEP HET GOOI EN OMSTREKEN**

# **TUINVOGELONDERZOEK**

## **2006**

**Subgroep Avifauna**

**Fernand C. Jager**

**Vogelwerkgroep Het Gooi en Omstreken**  
**Postbus 1028 1200 BA Hilversum**  
**Hilversum 2007 Uitgave 163**

INHOUD	blz
SAMENVATTING	2
1. INLEIDING	3
2. WERKWIJZE	3
3. RESULTATEN	3
4. DISCUSSIE	4
5. LITERATUUR	4

#### TABELLEN

Tabel 1: Overzicht winter 1992÷2006	6
Tabel 2: Winter 1992÷2006 Relatieve aantallen	7
Tabel 3: Overzicht lente 1992÷2006	8
Tabel 4: Overzicht zomer 1999÷2006	9
Tabel 5: Overzicht herfst 1999÷2006	10
Tabel 6: Nesten tuinvogels 2006	11
Tabel 7: Winter 2006	12
Tabel 8: Lente 2006	13
Tabel 9: Zomer 2006	14
Tabel 10: Herfst 2006	15

#### FIGUREN

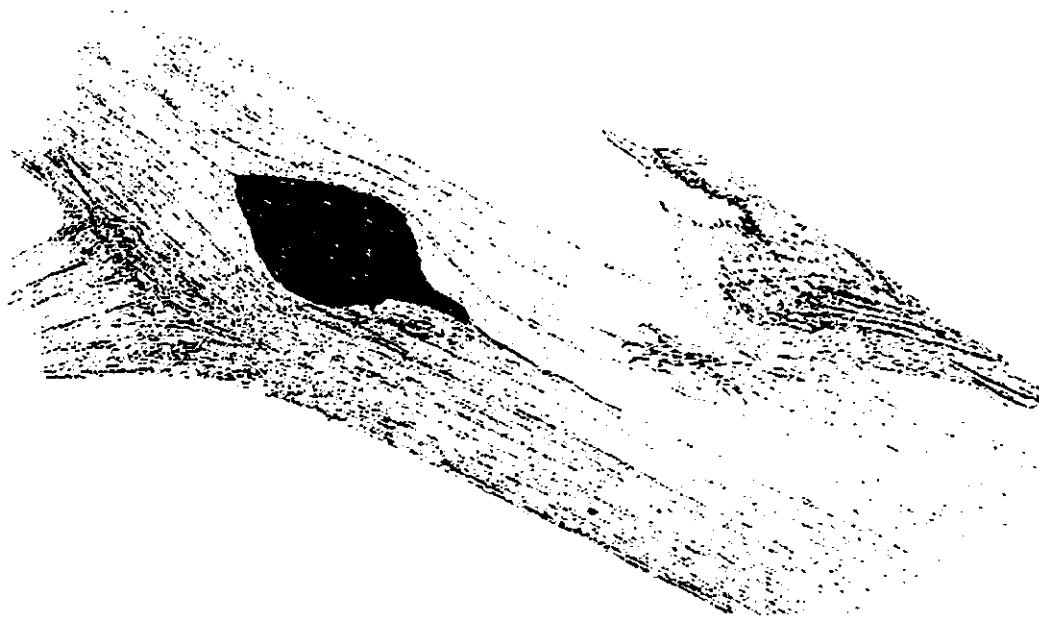
Figuur 1: Percentage tuinen met groenlingen 2006	5
Figuur 2: Zanglijster	5

## SAMENVATTING

De vogeltoptien zag er voor de wintermaanden van 2006 als volgt uit: merel, koolmees, roodborst, pimpelmees, heggenmus, houtduif, Turkse Tortel, vink, ekster en kauw. De spreeuw is uit de toptien verdwenen. De huismus staat, evenals vorig jaar, op de elfde plaats. De huismus liet in de winterperiode vanaf 1992 geen daling zien.

Van de groenling werd de jaarcyclus gevolgd. De groenling vertoonde het normale patroon, zoals we dat ook kennen van roodborst en vink. Het percentage tuinen, waarin de soort voorkomt liet vanaf eind maart een daling zien. Na medio oktober trad weer een stijging op.

In de winter is het aantal soorten per week van 1992 tot 2006 toegenomen van 10,0 tot 14,3. De deelnemende tuinen werden dus steeds vogelrijker. Hierdoor was het voor een aantal soorten niet goed mogelijk te bepalen of er een toename was. Mogelijk was dit een afspiegeling van de grotere vogelrijkdom van de deelnemende tuinen en was er geen sprake van een werkelijke toename.



Dit onderzoek werd uitgevoerd met medewerking van de volgende leden van de vogelwerkgroep:

RA Beekman, P. Berger, G. Bieshaar, J.G.F.S. Domhof, F. During, F. W. Duurland, L. Hartog, PJ Hegenbart, H. Hepp, I. Hilhorst, C. van den Hoed, F. van 't Hooft, F.C. Jager, I.G. Jeltjes, D.A. Jonkers, A. Kerkhof, H. de Klein, M. de Koning, M. Kraal, C.N. Kruseman, C. Leydekker, R. van Moorselaar, D. Nouwens, J.J. Platteel, L.C. van de Poel, R. Renze, M. Rotermundt, L. van Stipriaan, H.J. Timmerman, H. van Tol, A. van der Veer, A. Vermeule, B. Vos, H.P. Vos, M. van der Weyden, E. Weyman, F. Wolfwinkel, K. Wijburg en J. Zwart.

1. INLEIDING

Dit tuinvogelonderzoek in het Gooi loopt sedert 1992. Het is de bedoeling om gegevens over onze tuinvogels vast te leggen, veranderingen te analyseren en waar mogelijk te interpreteren.

2. WERKWIJZE

De deelnemers aan dit onderzoek waren 39 leden van de Vogelwerkgroep Het Gooi e.o. De medewerkers onvingen voor de aanvang van elk kwartaal een formulier, waarin, wekelijks van elke vogelsoort het hoogst waargenomen aantal werd genoteerd.

Bij de verwerking van de gegevens werd in eerst instantie het aantal tuinen geteld, waarin een bepaalde soort was gezien. De getallen over weersomstandigheden zijn overgenomen van de website van het KNMI (1).

Van de groenling werd over het gehele jaar, per week, het percentage tuinen berekend, waarin de soort voorkwam. Van de zanglijster werd de toename in de loop der jaren weergegeven.

De aard van de deelnemende tuinen is in de loop der jaren flink veranderd. Ze zijn steeds vogelrijker geworden. Het criterium hiervoor is het aantal waargenomen soorten per week. Om de ontwikkeling van een soort, in de loop der jaren te volgen, was het dus nodig deze te betrekken op de totale vogelrijkdom. Derhalve werd van iedere soort het relatieve aantal berekend. Dit is het jaarlijks kwartaalgemiddelde gedeeld door het gemiddelde aantal soorten per week over dat kwartaal.

Bij het meerjarig winter- en zomeroverzicht zijn alleen de eerste negen weken van het seizoen meegenomen. De maanden maart en september zijn overgangsmoedanten met duidelijke veranderingen in de vogelpopulatie en zijn daarom weggelaten.

3. RESULTATEN

De vogeltoptien zag er voor de **wintermaanden** van 2006 (tabel 1) als volgt uit: **merel, koolmees, roodborst, pimpelmees, heggenmus, houtduif, Turkse Tortel, vink, ekster en kauw**. De spreeuw is uit de toptien verdwenen. De huismus staat, evenals vorig jaar, op de elfde plaats. De huismus liet in de winterperiode vanaf 1992 geen daling zien.

Het berekenen van van het relatieve aantal van een soort (tabel 2) heeft uiteraard alleen zin als tussen dit aantal en het aantal soorten per week een duidelijke correlatie bestaat (tabel 1). Zoals we in tabel 1 kunnen zien is dit voor de meeste vogelsoorten het geval. Ze dragen dus zelf bij aan de toegenomen vogelrijkdom van de tuinen. Uitzonderingen zijn: sijs, spreeuw en huismus.

Voor de sijs is dit verklaarbaar. Een zeer onregelmatige wintergast. De aanwezigheid van de spreeuw is voornamelijk afhankelijk van de temperatuur. Hoe kouder de winter, hoe meer spreeuwen in de tuin (2.).

De uitzonderingspositie van de huismus lijkt verklaarbaar. We weten, dat in oude vogelrijke tuinen meestal geen mussen voorkomen. Blijkbaar geen geschikt biotoop voor deze soort. Hoe ouder de woning (en dus de tuin), hoe minder kans op mussen (3.).

Uit tabel 2 blijkt, dat bij een aantal soorten er sprake is van een relatieve toename. Dit is meer dan de toegenomen vogelrijkdom en zou dus hier een echte toename kunnen zijn. Een dergelijke toename zien we voor de volgende soorten: **houtduif, Turkse Tortel, zanglijster, zwartkop, staartmees, boomkruiper, zwarte kraai en gaai**. Het is echter evenzeer mogelijk, dat deze soorten een bovengemiddelde affectie voor de rijkere tuinen hebben.

In tabel 1 wordt voor kauw en ekster een flinke toename gesuggereerd, die bij nader analyse niet blijkt te bestaan, want er is geen relatieve toename.

In het zomer-overzicht (tabel 4) wordt een geleidelijke flinke toename van de eksters gesuggereerd.

Maar dit is schijn, ten opzichte van het aantal soorten per week is er geen toename. De huismus bereikt de hoogste stand ooit.

In het herfstoverzicht (tabel 5), is de huismus wat lager dan in de zomer, maar toch hoger dan in alle voorgaande jaren. Figuur 1. geeft het jaaroverzicht van de groenling. Het patroon is

vergelijkbaar met dat van roodborst en vink (4.). Na eind maart treedt er een daling op, na medio oktober is er weer een toename.

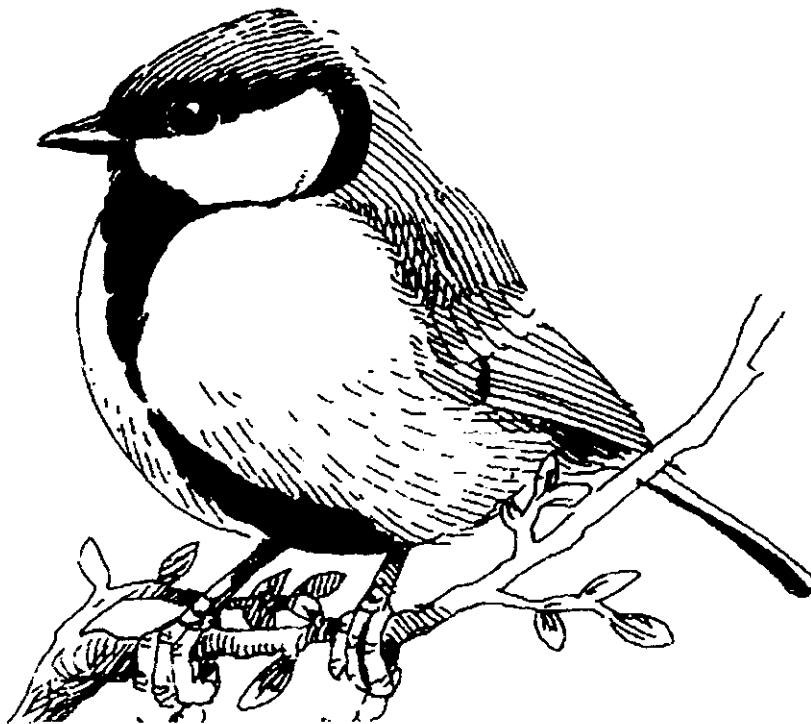
Figuur 2. laat de toename van de zanglijster in de winter zien. Opvallend is de piek in de strenge winter van 1996. Het is evenwel niet zeker, of er echt een toename van zanglijsters bestaat (zie discussie).

#### 4. DISCUSSIE

De veranderingen in de deelnemende tuinen, de toegenomen vogelrijkdom in de loop der jaren geeft problemen. Bij een aantal soorten is er sprake van een relatieve toename. Dit hoeft evenwel geen echte toename te zijn. Het is evengoed denkbaar, dat deze soorten een bovengemiddelde voorkeur voor de rijkere tuinen hebben. Dus van oudsher al aanwezig waren. De conclusie moet derhalve zijn, dat het met deze steeds veranderende deelnemende tuinen niet mogelijk is te bepalen of bepaalde soorten al of niet toenemen, waarmee een belangrijke doelstelling van het tuinonderzoek in feite niet gehaald kan worden.

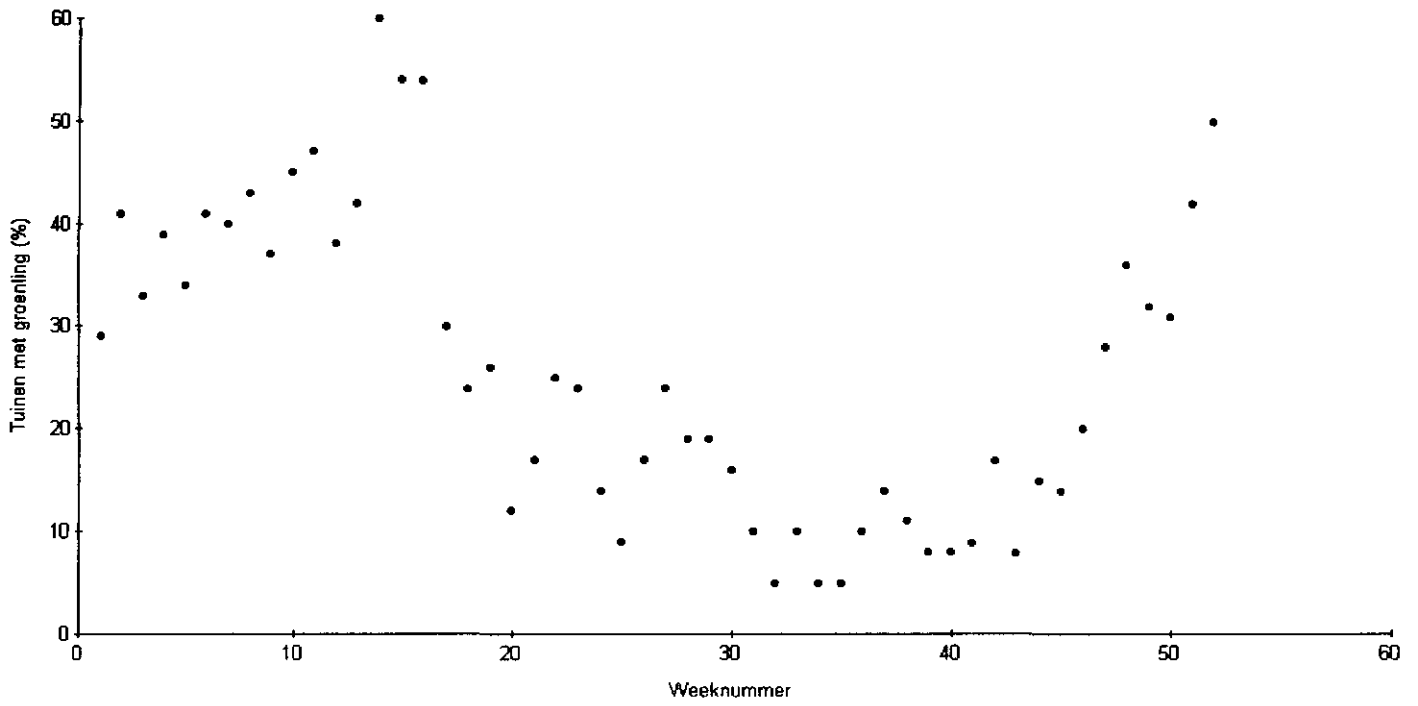
#### 5. LITERATUUR

1. Website KNMI: [www.knmi.nl](http://www.knmi.nl)
2. Jager FC en Jonkers DA; Tuinvogels 2003, Uitgave 139 Vogelwerkgroep Het Gooi en Omstreken.
3. Poel G. van der; Musarme gebieden in Gooi en Vechtstreek in onderzoek. De Korhaan 32 (1998), p. 69-71.
4. Jager FC; Tuinvogels 2004, Uitgave 150 Vogelwerkgroep Het Gooi en Omstreken.



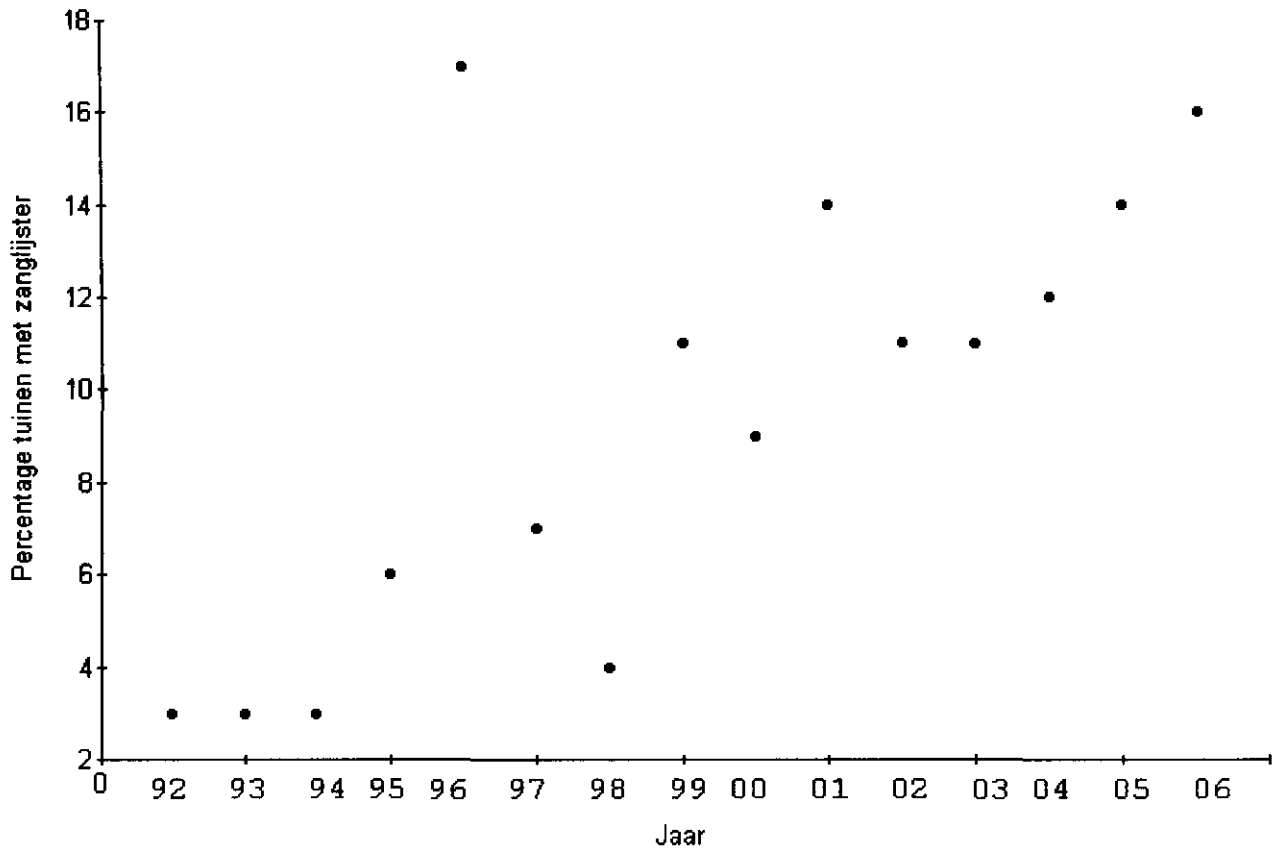
### Groening 2006

Percentage tuinen met groening



### Fig. 2: Zanglijster Winter

Percentage tuinen met zanglijster



**Tabel 1: Winter Overzicht 1992 – 2006.**

Percentage tuinen, waarin de genoemde soorten voorkomen. Gemiddelde over week 1 t/m 9. Berekend is in hoeverre er een correlatie (r) bestaat tussen het voorkomen van de soort en het aantal soorten per week. Significant correlatie's zijn vet gedrukt.

Jaar	'92	'93	'94	'95	'96	'97	'98	'99	'00	'01	'02	'03	'04	'05	'06	
Koudegetal	34	41	63	22	151	132	19	47	4	28	22	80	16	24	32	
Houtduif	43	37	57	59	65	71	67	65	72	72	78	80	79	81	83	<i>0,93</i>
Turkse Tortel	44	56	56	57	64	75	78	76	80	80	79	75	72	89	83	<i>0,79</i>
Winterkoning	32	28	38	33	40	22	27	27	33	48	38	46	38	44	41	<i>0,62</i>
Heggenmus	59	68	69	70	76	73	69	82	77	81	74	80	81	83	84	<i>0,86</i>
Kramsvogel	0	0	0	3	8	3	0	2	1	7	0	8	1	3	1	
Zanglijster	3	3	3	6	17	7	4	11	9	14	11	11	12	14	16	<i>0,83</i>
Koperwiek	2	5	1	1	18	11	0	11	1	15	5	5	1	10	8	
Merel	94	96	96	90	97	99	95	99	95	98	98	99	97	99	99	<i>0,60</i>
Zwartkop	0	3,2	1,3	0,4	5,8	0,4	2,3	1,2	2,6	5,7	4,5	6,7	4,0	5,2	6,3	<i>0,78</i>
Roodborst	76	81	81	79	84	77	74	81	74	91	80	86	82	89	91	<i>0,63</i>
Koolmees	91	90	86	93	93	97	92	91	95	98	95	96	96	95	95	<i>0,69</i>
Pimpelmees	73	72	81	90	81	88	81	87	87	90	81	89	88	91	89	<i>0,74</i>
Staatmees	13	14	28	36	33	33	27	26	29	40	36	37	40	37	45	<i>0,87</i>
Boomklever	14	9	8	6	11	19	11	6	18	16	27	16	23	12	16	<i>0,45</i>
Boomkruiper	5	1	5	4	10	8	5	8	11	21	19	16	16	14	18	<i>0,82</i>
Groenling	34	24	38	30	36	45	38	26	36	31	33	37	39	41	38	<i>0,82</i>
Sijs	5	9	25	29	14	30	60	13	35	9	12	44	16	4	38	<i>-0,11</i>
Vink	65	63	74	72	75	86	77	83	90	80	85	87	77	82	81	<i>0,70</i>
Huismus	64	62	68	65	49	64	59	65	64	63	61	55	50	61	65	<i>-0,41</i>
Ringmus	9	9	5	7	10	22	17	7	18	8	13	19	13	12	14	<i>0,47</i>
Spreeuw	64	62	72	69	76	76	70	72	64	66	59	78	58	57	70	<i>0,08</i>
Zwarte Kraai	13	8	11	5	16	18	13	18	22	19	20	19	26	20	19	<i>0,72</i>
Kauw	53	50	58	55	63	59	56	67	67	59	69	75	64	73	71	<i>0,83</i>
Ekster	55	51	59	66	63	62	62	67	65	68	65	82	75	72	76	<i>0,88</i>
Gaai	24	19	28	27	33	43	35	29	32	32	36	40	42	42	44	<i>0,87</i>
<i>Kraaiachtigen</i>	<i>132</i>	<i>128</i>	<i>156</i>	<i>153</i>	<i>175</i>	<i>182</i>	<i>166</i>	<i>181</i>	<i>186</i>	<i>178</i>	<i>190</i>	<i>216</i>	<i>207</i>	<i>207</i>	<i>210</i>	
<i>Aantal soorten/week</i>																
<i>Gemiddeld</i>	10,0	10,2	11,2	11,2	12,9	12,3	11,8	11,6	12,6	12,9	12,4	13,9	13,3	13,6	14,3	



**Tabel 2: Winter Overzicht 1992 – 2006. Relatief voorkomen.**

De getallen van tabel 1 zijn gedeeld door het aantal soorten per week. Gemiddelde over week 1 t/m 9.

Alle soorten, die in tabel 1 een duidelijke positieve correlatie met het aantal soorten per week vertoonden zijn hier berekend. Hier is de correlatie (= *r*) berekend tussen de opeenvolgende jaren en het relatieve

voorkomen. Een positieve correlatie wil zeggen, dat de soort in de loop der jaren een echte toename vertoont.

Significante positieve correlatie's zijn vet gedrukt,

Jaar	'92	'93	'94	'95	'96	'97	'98	'99	'00	'01	'02	'03	'04	'05	'06	<i>r</i>
Koudegetal	34	41	63	22	151	132	19	47	4	28	22	80	16	24	32	
Houtduif	4,3	3,6	5,1	5,3	5,0	5,8	5,7	5,6	5,7	5,6	6,3	5,8	5,9	6,8	5,8	<b>0,81</b>
Turkse Tortel	4,4	5,5	5,0	5,1	5,0	6,1	6,6	6,6	6,4	6,2	6,4	5,4	5,4	6,5	5,8	<b>0,53</b>
Winterkoning	3,2	2,7	3,4	3,0	3,1	1,8	2,3	2,3	2,6	3,7	3,1	3,3	2,9	3,2	2,9	0,12
Heuggenmus	5,9	6,7	6,2	6,3	5,9	5,9	5,9	7,1	6,1	6,3	6,0	5,8	6,1	6,1	5,9	0,22
Langlijster	0,30	0,29	0,27	0,54	1,32	0,57	0,34	0,95	0,71	1,09	0,89	0,79	0,90	1,05	1,12	<b>0,68</b>
Merel	9,4	9,4	8,6	8,0	7,5	8,1	8,1	8,5	7,5	7,6	7,9	7,1	7,3	7,3	6,9	-0,85
Zwartkop	0,00	0,31	0,12	0,04	0,45	0,03	0,19	0,10	0,21	0,44	0,36	0,48	0,30	0,38	0,44	<b>0,64</b>
Roodborst	7,6	7,9	7,2	7,1	6,5	6,3	6,3	7,0	5,9	7,1	6,5	6,2	6,2	6,5	6,4	-0,68
Koolmees	9,1	8,8	7,7	8,3	7,2	7,9	7,8	7,8	7,5	7,6	7,7	6,9	7,2	7,0	6,6	-0,84
Pimpelmees	7,3	7,1	7,2	8,0	6,3	7,2	6,9	7,5	6,9	7,0	6,5	6,4	6,6	6,7	6,2	-0,63
Staartmees	1,3	1,4	2,5	3,2	2,6	2,7	2,3	2,2	2,3	3,1	2,9	2,7	3,0	2,7	3,2	<b>0,64</b>
Boomklever	1,4	0,8	0,7	0,5	0,9	1,5	0,9	0,5	1,4	1,2	2,2	1,2	1,7	0,9	1,1	0,35
Boomkruiper	0,5	0,1	0,5	0,4	0,8	0,7	0,4	0,7	0,9	1,6	1,5	1,2	1,2	1,0	1,3	<b>0,80</b>
Groenling	3,4	2,4	3,4	2,7	2,8	3,7	3,2	2,2	2,9	2,4	2,7	2,7	2,9	3,0	2,7	-0,27
Wink	6,5	6,2	6,6	6,4	5,8	7,0	6,5	7,2	7,1	6,2	6,9	6,3	5,8	6,0	5,7	-0,30
Ringmus	0,9	0,9	0,5	0,6	0,8	1,8	1,4	0,6	1,4	0,6	1,1	1,4	1,0	0,9	1,0	0,21
Zwarte Kraai	1,3	0,8	1,0	0,5	1,2	1,5	1,1	1,6	1,8	1,5	1,6	1,4	2,0	1,5	1,3	<b>0,61</b>
Kauw	5,3	4,9	5,2	4,9	4,9	4,8	4,8	5,8	5,3	4,6	5,6	5,4	4,8	5,4	5,0	0,14
Ekster	5,5	5,0	5,3	5,9	4,9	5,0	5,3	5,8	5,2	5,3	5,2	5,9	5,6	5,3	5,3	0,17
Gaai	2,4	1,9	2,5	2,4	2,6	3,5	3,0	2,5	2,5	2,5	2,9	2,9	3,2	3,1	3,1	<b>0,62</b>

Aantal soorten/week

**Gemiddeld** 10,0 10,2 11,2 11,2 12,9 12,3 11,8 11,6 12,6 12,9 12,4 13,9 13,3 13,6 14,3

**Tabel 3: Lente.Overzicht 1992 – 2006.**

Percentage tuinen, waarin de genoemde soorten voorkomen. Gemiddelde over week 14 t/m 26 .

Jaar	'92	'93	'94	'95	'96	'97	'98	'99	'00	'01	'02	'03	'04	'05	'06
Koudegetal Winter	34	41	63	22	151	132	19	47	4	28	22	80	16	24	32
Houtduif	47	55	69	71	70	68	72	75	74	82	74	81	84	84	83
Turkse Tortel	33	50	50	53	65	80	68	69	68	74	65	71	73	81	83
Winterkoning	5	14	23	19	22	10	17	28	23	35	27	34	25	29	36
Heggenmus	43	54	56	57	63	62	51	56	56	63	52	72	65	69	67
Zanglijster	2	7	8	12	15	7	10	10	14	15	15	16	10	16	10
Merel	97	94	97	89	99	98	96	98	95	98	96	95	98	95	98
Roodborst	27	26	29	32	38	18	26	23	35	39	35	43	34	30	39
Tjiftjaf	3	10	16	11	17	18	32	17	17	23	18	30	24	20	18
Zwartkop	3	12	14	9	8	4	10	9	11	17	11	16	16	20	21
Koolmees	85	77	83	85	88	86	88	86	87	94	88	92	86	85	93
Pimpelmees	56	54	65	65	75	67	70	66	60	68	63	68	67	65	71
Staartmees	5	10	18	12	11	10	8	10	13	12	12	19	19	12	11
Boomklever	4	9	8	4	7	10	6	5	11	10	15	14	16	14	18
Boomkruiper	0	7	7	5	8	8	5	9	9	19	16	17	19	12	12
Groenling	12	17	12	10	19	22	15	11	12	23	16	17	30	27	29
Vink	20	17	29	31	31	32	25	34	33	42	30	49	43	38	47
Huisemus	69	58	64	72	61	67	64	70	57	65	67	64	61	79	74
Ringmus	5	0	1	1	3	8	1	3	2	5	5	9	6	8	4
Spreeuw	56	52	46	50	55	50	46	45	41	52	41	52	47	43	55
Zwarte Kraai	8	11	12	8	10	16	12	18	14	16	22	28	22	21	19
Kauw	54	52	55	59	60	64	46	62	63	70	68	66	70	67	66
Ekster	47	58	56	68	69	64	65	73	67	70	69	78	74	77	77
Gaai	16	26	28	34	31	28	32	31	27	29	29	35	40	44	46

**Tabel 4: Zomer.Overzicht 1992 – 2006.**

Percentage tuinen, waarin de genoemde soorten voorkomen. Gemiddelde over week 27÷35.

Jaar	'92	'93	'94	'95	'96	'97	'98	'99	'00	'01	02	'03	'04	'05	'06
Koudegetal Winter	34	41	63	22	151	132	19	47	4	28	22	80	16	24	32
Warmtegetal Zomer	103	31	150	170	56	115	55	99	60	105	77	133	81	95	201
Houtduif	42	62	61	68	65	67	63	71	77	82	78	84	84	77	78
Turkse Tortel	33	43	46	57	62	71	74	68	70	72	61	60	69	69	76
Winterkoning	8	21	20	18	12	10	14	17	24	28	23	31	38	29	24
Heggenmus	12	26	23	30	36	30	38	38	38	48	38	52	58	54	59
Zanglijster	1	4	4	7	7	9	3	9	9	11	13	12	13	10	5
Merel	90	89	93	86	96	97	96	95	94	93	91	93	96	92	91
Roodborst	13	18	18	13	10	10	13	25	25	24	22	28	25	25	23
Tjiftjaf	3	14	13	9	19	31	25	15	17	19	19	25	30	18	14
Koolmees	63	71	71	81	78	82	84	79	88	89	84	83	89	83	87
Pimpelmees	24	43	57	55	70	63	57	62	51	65	54	61	58	59	64
Staartmees	2	12	10	9	15	9	7	9	10	14	8	11	13	12	9
Boomklever	0	8	11	5	9	10	6	9	14	20	18	20	25	18	8
Boomkruiper	1	12	4	5	10	2	7	7	6	10	13	12	20	11	11
Groenling	5	8	4	2	14	6	4	5	6	3	5	7	20	16	12
Vink	6	9	14	13	14	15	12	18	21	20	24	33	31	27	23
Huisemus	60	53	63	55	53	69	61	55	52	51	55	54	51	68	79
Ringmus	5	0	1	0	1	4	0	1	1	3	2	4	1	3	1
Spreeuw	36	30	25	20	28	27	24	23	38	32	30	24	20	32	34
Zwarte Kraai	11	11	14	5	16	20	8	19	16	26	18	25	28	28	17
Kauw	43	48	53	53	58	55	67	59	67	70	56	56	59	58	53
Ekster	49	60	46	57	63	61	69	60	68	69	67	71	77	66	72
Gaai	13	19	27	26	32	27	27	34	33	31	32	44	42	39	40
<b>Totaal Kraaiachtigen</b>	<b>116</b>	<b>138</b>	<b>140</b>	<b>141</b>	<b>169</b>	<b>163</b>	<b>171</b>	<b>172</b>	<b>184</b>	<b>196</b>	<b>173</b>	<b>196</b>	<b>206</b>	<b>191</b>	<b>182</b>
<b>Aantal soorten/week</b>															
<b>Gemiddeld</b>	<b>5,6</b>	<b>6,8</b>	<b>7,4</b>	<b>7,4</b>	<b>8,1</b>	<b>8,2</b>	<b>7,9</b>	<b>8,2</b>	<b>8,8</b>	<b>9,7</b>	<b>9,6</b>	<b>10,1</b>	<b>10,2</b>	<b>10,2</b>	<b>9,8</b>

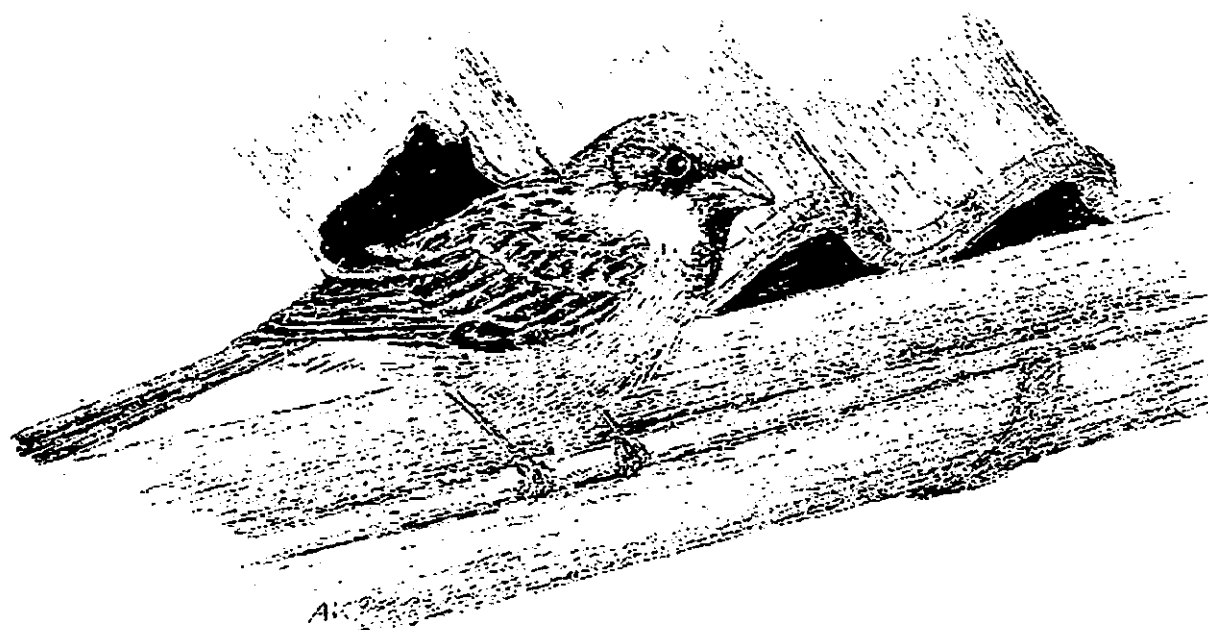
**Tabel 5: Herfst. Overzicht 1992 – 2006.**

Percentage tuinen, waarin de genoemde soorten voorkomen. Gemiddelde over week 40÷52.

Jaar	'92	'93	'94	'95	'96	'97	'98	'99	'00	'01	'02	'03	'04	'05	'06
Koudegetal Winter	34	41	63	22	151	132	19	47	4	28	22	80	16	24	32
Warmtegetal Zomer	103	31	150	170	56	115	55	99	60	105	77	133	81	95	201
Houtduif	31	40	50	38	57	59	53	63	64	70	66	75	68	70	66
Turkse Tortel	33	47	41	53	60	72	66	71	74	60	62	63	73	74	77
Winterkoning	39	53	37	41	33	35	36	42	48	38	56	43	51	46	50
Heggenmus	45	62	55	61	61	65	66	79	65	65	75	78	78	73	77
Kramsvogel	0	0	0	2	2	0	0	2	3	2	1	2	1	1	1
Zanglijster	2	2	4	8	6	4	5	8	12	13	14	16	10	8	9
Koperwiek	4	13	12	6	6	3	11	6	7	3	2	6	9	8	1
Merel	89	96	97	95	95	93	98	97	96	93	99	96	97	90	94
Roodborst	75	81	79	69	62	73	76	81	80	81	82	83	83	83	88
Tjiftjaf	1	2	3	1	2	5	4	3	3	5	5	3	4	2	2
Goudhaantje	14	17	14	10	7	9	10	12	20	17	5	12	7	6	2
Koolmees	88	94	96	90	95	90	92	92	87	88	94	92	93	93	93
Pimpelmees	67	80	78	78	84	77	78	80	77	73	80	78	80	82	88
Staartmees	7	22	23	20	19	18	14	17	19	23	24	24	22	20	15
Boomklever	8	9	7	6	16	13	8	20	11	23	17	30	15	17	20
Boomkruiper	4	5	7	6	7	7	8	10	12	13	16	17	19	11	14
Groenling	8	23	13	20	25	23	18	21	12	19	20	28	28	25	24
Sijs	4	11	4	5	9	9	0	0	3	2	12	5	2	4	0
Vink	44	62	57	53	56	62	68	75	54	63	58	72	67	68	72
Huisemus	63	65	64	55	58	68	63	63	59	53	63	52	56	66	69
Ringmus	4	4	2	4	5	8	6	8	4	3	5	11	12	11	11
Spreeuw	59	66	60	67	63	67	65	64	62	55	62	47	58	55	62
Zwarte Kraai	6	11	7	8	13	14	15	19	14	16	22	22	22	20	28
Kauw	43	42	47	58	47	49	59	61	57	55	58	62	69	65	64
Ekster	51	66	65	57	60	65	65	67	64	70	69	78	78	78	75
Gaai	17	27	32	29	46	40	29	35	32	40	41	48	41	43	44

Tabel 6: Nesten tuinvogels 2006.

Tuin nr.	3	4	6	7	8	10	11	12	13	15	16	20	21	23	25	27	29	30	31	32	33	37	Som
Houtduif	1	1											1				1	1	1			3	9
Turkse Tortel	1			1				1					1										4
Gierzwaluw																						1	1
Winterkoning									1				1							1			3
Heggenmus		1	1					1						1									4
Merel	1	2	1	1	2	1			3	2			1	1	1		1		2	2	1	1	23
Roodborst		1											1	1									3
Zwartkop																						1	1
Kuifmees													1										
Koolmees	1	1		1		1		1	2	1			1	1	2	1			2	1		1	17
Pimpelmees		1				1	1				1		1				1		1				7
Boomklever							1																1
Huisemus	1		1	1	3														5		3		14
Spreeuw																			1				1
Ekster		1							1														2
Kauw												1	1										2
Gaai		1											1										1
Soorten/tuin	5	7	3	4	2	3	2	3	4	2	1	1	10	4	2	1	2	1	6	3	2	5	



**Tabel 7 : Winter 2006.** Aantal tuinen, waarin de genoemde soorten werden waargenomen.

Week no.	1	2	3	4	5	6	7	8	9	10	11	12	13
Getelde tuinen	31	32	33	28	29	29	30	30	30	29	30	29	31
Blauwe Reiger	1	4	5	3	5	3	2	2	2	2	2	2	2
Knobbelzwaan		1	2	1	1	1	1	1	1	1	1	1	1
Wilde Eend	1	1	1	1	1	2	1	22	2	2	2	2	2
Havik			1										
Sperwer	2		1	2			1	1	1	2	2	1	
Buizerd	2	1		1		1	1	1	1	1	1	1	1
Waterhoen	2	2	2	3	3	2	2	2	2	2	2	2	2
Kokmeeuw	3	3	7	8	6	4	4	3	5	5	8	3	3
Stormmeeuw		1	3	2	4	3	2	2	2	2	3	3	1
Zilvermeeuw		1		2	1						1		1
Holenduif	1	1	1	1	1	2	2	2	2	2			1
Houtduif	21	26	27	24	24	26	26	26	25	26	26	25	28
Turkse Tortel	24	26	25	26	26	24	25	25	26	26	26	26	29
Halsbandparkiet												1	
Bosuil	1		1								1		
Ijsvogel				1									
Grote bonte Specht	5	4	5	3	6	4	4	6	4	7	6	3	4
Pestvogel			1		1								
Gele Kwikstaart		1											1
Winterkoning	16	15	13	9	10	13	13	11	11	12	12	17	13
Heggenmus	27	26	25	25	24	26	25	25	26	25	23	25	27
Kramsvogel		1	1	1									
Zanglijster	5	2	4	6	2	7	4	6	8	8	8	10	3
Koperwiek	2	3	3	3	2	3	2	2	2	2	1		2
Grote Lijster												1	
Merel	31	32	33	28	29	29	29	29	28	29	30	29	30
Roodborst	29	28	29	25	26	27	28	28	27	27	25	25	24
Zwartkop	2	1	2	2	2	1	2	3	2	2	2	2	3
Tjiftjaf									1				6
Goudhaantje	2	6	6	4	4	6	4	4	4	4	5	4	1
Kuifmees			1	1	1	1	1	1	11			2	1
Koolmees	30	31	32	27	28	26	29	28	28	27	30	29	31
Pimpelmees	25	29	29	26	27	25	28	26	26	25	28	25	28
Glanskop	1	3	3	2	3	2	3	2	2	1	2	2	1
Matkop			1	1	1	2	2	2	2	2	1	1	1
Zwarte Mees	4	5	5	6	6	3	6	6	3	2	4		
Staartmees	11	11	15	16	14	14	16	14	12	13	14	11	11
Boomklever	3	5	5	5	5	7	4	6	4	4	6	4	7
Boomkruiper	6	3	3	7	4	5	8	7	5	5	8	5	4
Appelvink		2		2			1	1		3	3	1	
Groenling	9	13	11	11	10	12	12	13	11	13	14	11	13
Putter					1								
Sijs	5	8	8	10	11	12	18	16	15	17	19	18	15
Barmsijs				1									
Goudvink	5	5	5	8	7	4	4	8	8	4	6	4	5
Geelgors											1		
Vink	25	23	25	24	26	23	23	26	26	24	26	25	24
Keep							1		2	1			1
Huismus	21	23	20	19	18	18	20	20	19	20	19	19	19
Ringmus	4	3	5	5	6	4	5	3	4	3	4	4	3
Spreeuw	21	22	20	20	21	21	21	23	21	23	25	19	23
Roek	1			1	2		1	1		1	1		
Zwarte Kraai	6	5	5	5	5	5	5	6	9	6	4	7	7
Kauw	19	21	23	23	23	23	19	21	21	23	25	21	24
Ekster	24	25	22	22	24	24	21	23	23	25	23	23	25
Gaai	15	10	13	15	10	17	13	16	12	13	11	13	11

Tabel 8 : Lente 2006. Aantal tuinen, waarin de genoemde soorten werden waargenomen.

Week no.	14	15	16	17	18	19	20	21	22	23	24	25	26
Getelde tuinen	25	26	26	23	21	23	25	23	24	21	22	23	24
Blauwe Reiger	2	1	1			2	1	1	1	1	1	2	1
Wilde Eend	3	2	2	1	3	1	1	1	2	2	2	2	1
Havik		1											
Sperwer			2		1			2	2		1	1	1
Buizerd	1	1	1			1	1			1	1	1	1
Torenavalk		1						1		1		1	
Waterhoen	2	2	1			1	1	1		1	1	1	1
Kokmeeuw	2	1	1	1	1		2	2	3	2	2	2	2
Stormmeeuw	1	1	1					1			1		
Holenduif		1	2	2		1	1	1		1	1		
Houtduif	22	23	22	19	17	19	20	19	20	18	17	19	20
Turkse Tortel	23	20	21	18	20	17	20	21	21	20	19	17	18
Gierzwaluw				1	1	2	3	2	2	2	2	4	5
Halsbandparkiet	1	1			1	1		1	1		1	1	1
Grote bonte Specht	4	3	6	4	4	1	1	1	4	3	3	5	7
Boerenzwaluw		1	1	1	1	1	2	2	2	2	3	3	3
Huiszwaluw									1	1	1		
Witte Kwikstaart	1			1				2	2	2	1	2	2
Winterkoning	13	10	13	10	8	9	9	4	8	5	6	7	9
Heggenmus	21	23	20	18	17	15	11	11	16	14	10	13	15
Zanglijster	2	2	2	2	3	2	2	1	4	4	3	2	2
Tuinfluit							1						1
Merel	25	26	26	23	21	23	24	22	24	21	22	21	22
Roodborst	17	14	12	11	9	10	7	5	7	6	7	7	7
Zwartkop	6	10	10	5	6	5	4	2	3	2	3	4	3
Fitis	1	1	2	1	2	1	1	1		1	1	1	1
Tjiftjaf	5	5	7	4	4	6	3	2	4	3	5	4	4
Gr. Vlieg. vanger						1		1		1		1	
Goudhaantje							1						
Kuifmees	1	1						1					
Koolmees	24	26	25	22	20	22	24	21	24	20	20	18	19
Pimpelmees	22	22	23	16	17	16	18	15	17	13	10	12	15
Matkop	1	1											
Glanskop	3	2	2	2	2								
Zwarte Mees	1	2											
Staartmees	8	7	5	2	2				2	1	3		3
Boomklever	6	5	7	7	3	6	4	1	3	2	3	3	5
Boomkruiper	5	5	6	2	3	1	2	2	2	2	2	2	4
Appelvink			1										
Groenling	15	14	14	7	5	6	3	4	6	5	3	2	4
Putter							1	1	1		1		
Sijs	13	8	7	3									
Goudvink	2	1	2	1	1	1	1		1	1	1	2	1
Vink	20	19	20	16	9	8	9	6	9	7	5	8	8
Huismus	20	18	18	15	15	16	18	18	19	15	19	18	17
Ringmus	3	2	2			1	1		2		1		
Spreeuw	19	20	20	14	11	10	12	14	11	9	9	9	10
Roek			1					1	1	1	1	1	1
Zwarte Kraai	8	4	6	4	4	4	5	4	3	3	3	5	4
Kauw	20	18	19	16	12	15	16	13	17	16	12	13	14
Ekster	18	20	20	20	18	19	16	16	22	17	16	17	17
Gaai	13	14	11	6	9	10	10	13	13	9	9	13	12

**Tabel 9: Zomer 2006.** Aantal tuinen, waarin de genoemde soorten werden waargenomen.

Week no.	27	28	29	30	31	32	33	34	35	36	37	38	39
Getelde tuinen	21	21	21	19	21	20	21	21	20	21	22	18	24
Blauwe Reiger	1	1	1	1	2	2	1	1	1	1	2	1	2
Wilde Eend			1	1	1	1	1	1	1	1	1	1	
Havik			1										
Sperwer		1		1	1		1		2		1	1	
Buizerd			1	1	1	1	1	1	1	1	1	1	1
Waterhoen	1	1	1	1	1	1	1	1	1	1	1	1	1
Kokmeeuw	1	1	1	2	1	2	1	1	1	1		3	1
Holenduif			1										
Houtduif	18	15	17	16	18	16	17	15	13	16	16	17	18
Turkse Tortel	16	16	17	16	16	15	14	16	15	14	15	14	17
Halsbandparkiet		1		1			1	1					
Bosuil											1		
Gierzwaluw	2	3	2	1		1		1					
Grote bonte Specht	5	4	4	2	3	2	2	3	1	2	2	1	3
Boerenzwaluw	3	3	3	1	1	2	2	1	1	1	1	1	
Huiszwaluw	1	1	1										
Gr.gele Kwikstaart	1												
Witte Kwikstaart	1						1			1			1
Winterkoning	6	4	7	5	6	6	4	3	5	4	5	2	6
Heggenmus	13	14	14	12	12	13	12	10	10	10	10	11	15
Zanglijster	3	1	2	1	1	1			1		1	1	1
Grote Lijster													1
Merel	20	20	20	18	20	18	20	16	17	19	20	17	24
Roodborst	5	5	6	5	6	5	4	5	2	6	4	6	8
Tuinfluit		1											
Zwartkop	3	1	2		1	1	1	1	1	2	1		1
Fitis	1	1		1	1	1	1	1		1			
Tjiftjaf	4	4	2	2	2	4	3	3	1	3	6	4	4
Goudhaantje					1						1		
Grauwe Vliegenvanger			1	1			1	1		1	1		
Koolmees	19	18	17	17	18	18	17	19	18	17	19	14	23
Pimpelmees	15	14	14	13	12	12	14	14	10	10	12	10	18
Staatmees	4	1	3	2	1	1	1	2	1	3	5	2	2
Boomklever	2	1	1	2	2	2	2	2	1	3	1	2	4
Boomkruiper	3	2	2	2	3	1	2	3	2	3	3	3	4
Appelvink			1					1					
Groenling	5	4	4	3	2	1	2	1	1	2	3	2	2
Putter			1				1						
Goudvink		1											
Vink	8	5	4	4	4	3	5	5	5	5	3	3	6
Huismus	17	18	18	15	15	15	16	17	15	15	14	12	17
Ringmus			1									1	1
Spreeuw	10	8	6	8	6	7	5	6	7	5	11	10	15
Roek		1	1	1		1	1		1				
Zwarte Kraai	4	3	4	2	5	3	3	4	3	4	4	3	6
Kauw	11	10	12	11	11	13	11	10	9	10	10	9	13
Ekster	16	14	13	14	16	16	15	16	14	15	15	15	18
Gaai	9	7	8	9	8	9	9	9	6	6	10	8	10



Tabel 10: Herfst 2006. Aantal tuinen, waarin de genoemde soorten werden waargenomen.

Week no.	40	41	42	43	44	45	46	47	48	49	50	51	52
Getelde tuinen	25	22	23	24	26	28	30	29	28	28	29	26	24
Blauwe Reiger	5	2	2	2	1	2	3	2	3	1	2	3	3
Perwer				1			1					4	1
Havik											1		
Buizerd				1		1	1						
azant											1		
Waterhoen	1	1	1	1	1	1	1	1	1	1	1	1	1
Kokmeeuw	1	1		2	2	2	2	2	2	2	2	2	2
Houtduif	16	14	17	15	17	17	16	19	20	20	19	19	16
Turkse Tortel	17	19	18	16	20	22	21	21	22	20	22	24	21
Halsbandparkiet		1			1		1	1			1	1	1
Usvogel			1	1									
Groene Specht			1										
Grote bonte Specht		1	1	3	2	5	3	5	4	6	7	4	6
Witte Kwikstaart		1					1	1				1	
Winterkoning	9	11	12	12	13	16	16	14	15	14	15	11	12
Heggenmus	18	20	18	19	20	22	20	23	21	20	21	19	22
Kramsvogel					1		1	1					
Zanglijster	4	4	4	2	2	2	1	4	1	1	1	3	1
Koperwiek				1		1	1	1					
Grote Lijster				1			1						
Bladkoning					1								
Merel	23	20	22	21	24	27	28	27	26	26	28	25	23
Roodborst	14	17	20	21	22	26	26	27	25	26	27	26	24
Zwartkop						1	1	1	1	1	1	1	1
Tjiftjaf	3	3			1								
Goudhaantje		1					1	2				1	1
Kuifmees	1					1	1	2	2	2	2	2	
Koolmees	21	20	21	22	24	26	27	27	27	26	28	26	23
Pimpelmees	20	18	21	18	19	24	26	28	26	26	27	26	22
Zwarte Mees	1							1			1	2	1
Glanskop				1	1	2	2	2	2	2	2	2	2
Matkop									1	1	1	1	2
Startmees	2	1	2	4	4	3	5	3	6	5	6	3	6
Boomklever	4	4	4	4	5	7	5	8	5	4	5	8	4
Boomkruiper	4	4	5	3	4	5	3	4	3	2	3	5	3
Appelvink											1		
Groenling	2	2	4	2	4	4	6	8	10	9	9	11	12
Putter					1								
Sijs													1
Goudvink	1		1	1		1	1	1	1	1	1	2	
Vink	7	10	13	17	16	23	20	22	25	22	26	25	21
Keep							1	1			1	1	1
Huismus	17	14	16	15	18	21	21	21	18	19	19	20	18
Ringmus	1			3	2	3	2	4	2	3	4	3	5
Spreeuw	14	16	17	15	18	19	16	14	16	16	18	17	15
Roek		1	2					1	1		1	1	1
Zwarte Kraai	9	7	10	4	6	9	6	7	9	9	9	6	5
Kauw	13	15	15	14	15	18	18	18	18	17	18	20	19
Ekster	18	16	18	17	20	21	20	22	20	21	25	20	17
Gaai	10	11	11	12	12	12	12	12	10	12	13	13	11