

Goois Nestkast Onderzoek



Vogelwerkgroep Het Gooi en Omstreken

Jaarverslag 2007



G.N.O

Goois Nestkast Onderzoek

Subgroep Avifauna

Samenstelling: R.E. Beskers
Vormgeving: A.A. Beskers



Vogelwerkgroep Het Gooi en Omstreken
Hilversum 2008 Uitgave 166

Copyright 2008 Vogelwerkgroep Het Gooi en Omstreken
Overname van gegevens is alleen toegestaan met bronvermelding en na schriftelijke
toestemming

Inhoudsopgave

	blz.
Inhoudsopgave	3
Inleiding	4
Overzichtskaart gecontroleerde terreinen	5
Gecontroleerde terreinen	6
Type nestkasten per terrein	7
Broedgegevens per terrein	8
Soortenbespreking	12
Data en eifase	16
Grafieken eerste eidatum	20
Aantal eieren en jongen	21
Verdwenen eieren en jongen	29
Aantallen broedsels per soort in het gehele onderzoeksgebied	31
Zoogdieren in nestkasten	32
Insecten in nestkasten	33
Bezetting per nestkasttype	34
Volwassen dode vogels in nestkasten	37
Ringonderzoek	37
Broedpogingen	38
Eistops	39
Bijzonderheden	39
Dankwoord	41

Inleiding

Het broedjaar 2007 kenmerkt zich door haar vroege start met de eerste legsels al in eind maart. Dit is gemiddeld twee weken eerder dan de traditionele tijdsplanning van broedvogels. Voor onze controleurs betekent dit een vroege start van het controleseizoen. Bij deze veel dank voor de inzet en geleverde inspanningen. April was een warme maand, waardoor de eifase goed verliep. Er zijn dan ook geen eistops geweest. Ook waren er geen dubbele broedsels.

In 2007 zijn in totaal 1258 nestkasten gecontroleerd waarin 15 verschillende broedvogels hebben gebroed. Dit zijn 60 nestkasten meer dan vorig jaar. Er vlogen in totaal 6569 jongen uit; 904 jongen meer ten opzichte van het broedjaar 2006. De controles zijn in 29 terreinen uitgevoerd. Voor het eerst dit jaar werd het terrein Bussums Bloei gecontroleerd. Dit terrein ligt ten noordwesten van de Fransche Kampheide.

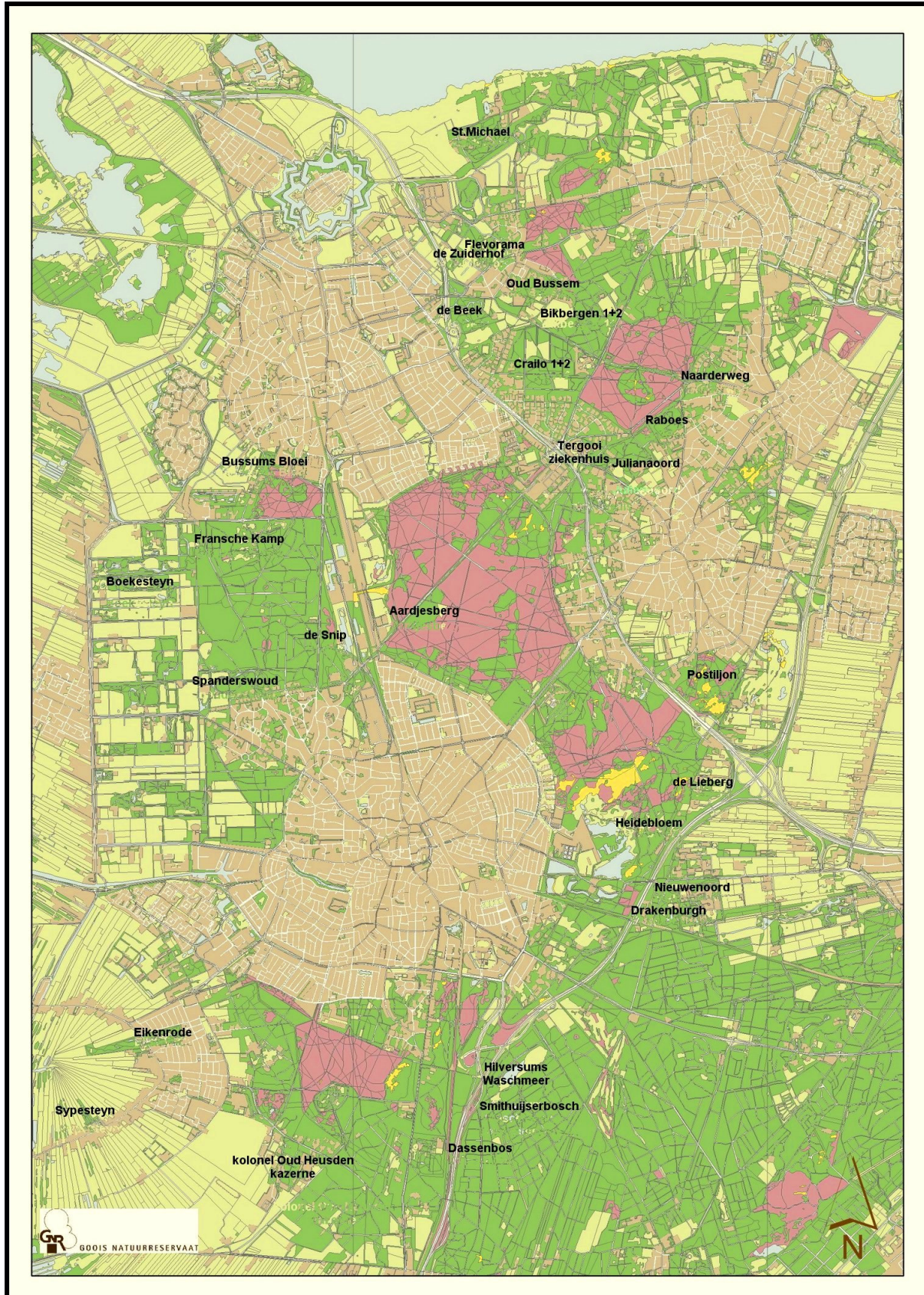
Op De Beek zijn na afloop van het broedseizoen 50 nieuwe kasten opgehangen. Er zijn ook kasten vervangen op de terreinen: Postiljonheide (55 stuks), Ter Gooi Ziekenhuis (32 stuks), Raboes (3 stuks), Oud-Bussem (2 stuks) en Flevorama (2 stuks). Aan particulieren zijn 10 oude kasten en 7 nieuwe kasten verkocht.

Nadat de kasten op de Postiljonheide vervangen zijn, hebben onbekenden twee nestkasten van de boom geslagen en ontvreemd. We hebben deze vernieling gemeld bij het Goois Natuurreservaat. Op het terrein Pijnenburg is een opvallend hoge sterfte van jongen. Van de 338 koolmees- en pimpelmeesjongen zijn er 147 zeker komen te overlijden; oftewel 43,5%. Waarschijnlijk heeft zich ergens gedurende het einde van het voedproces een voedseltekort voorgedaan. In het komende seizoen zullen we hier extra aandacht aan schenken.

Er zijn dit jaar geen avondcontroles uitgevoerd.

Veel leesplezier!

Overzichtskaart gecontroleerde terreinen



Gecontroleerde terreinen

G Z O	gebied	aantal nestkasten	controleur	oppervlakte (ha.)	dichtheid
1	Aardjesberg	16	A.P. Vermeule	10	1,6
2	Beek De	41	E. Schüssler	15,5	2,6
3	Bikbergen I	36	M. Doornveld	15	2,4
4	Bikbergen II	85	R.E.Beskers	40	2,1
5	Boekesteyn	41	L.en J. Hartog	60	0,7
6	Crailo	53	E.F. Weel	26	2,0
7	Dassenbos A27	35	P. Gijsen	30	1,1
8	Drakenburgh	40	H. de Rooij	12	3,3
9	Eikenrode	22	C. de Rooij	5	4,4
10	Fleorama	64	R.E.Beskers	8	8,0
11	Fransche Kamp	31	R.E.Beskers	49	0,6
12	Heidebloem	32	A.C. Driessen	20	1,6
13	Hilv. Waschmeer	12	P.Gijsen	31	0,4
14	Julianaoord	24	E. Slabbekoorn	5	4,8
15	Korp.Oudheusd.	64	P.Gijsen	30	2,2
16	Michael St.	73	M.de Koning	14	5,1
17	Naarderweg	14	R.E. Beskers	0,3	50,0
18	Nieuwenoord	102	H. de Rooij	40	2,5
19	Oud-Bussem	64	F.Wolfswinkel	9	7,1
20	Pijnenburg	101	R.E. Beskers	40	2,5
21	Postiljonheide	50	P. Keuning	37	1,4
22	Raboes	59	R.E.Beskers	9	6,6
23	Smithuijserbos	28	P. Gijsen	35	0,8
24	Snip De	30	S. Ketelaar	14,5	2,1
25	Spanderswoud	15	S. Ketelaar	5	3,0
26	Sypestein	37	C. de Rooij	5	7,4
27	Ter Gooi ziekenhuis	19	J. Ohrichs	7	2,7
28	Zuiderhof De	36	R.E. Beskers	6	6,0
	TOTAAL	1258			

Dichtheid = aantal nestkasten per hectare

Tabel 1

Type nestkasten per terrein

Type nestkasten per gebied	universele kast	koelmeeeskast	pimpelmeeeskast	zwartemeeeskast	kuitmeeeskast	gekr. roodstaarkast	ringmuskast	bontevliegv. kast	gr. vliegv. kast	boomklieverkast	spreuwenkast	boomkruiperkast	spechtenkast	bosuilkast	holenduitkast	torenvalkkast	vleermuiskast	tuinkast	roodborskast	wt. kwikstaarkast	TOTAAL
1 Aardjesberg	14					2															16
2 Beek De	26		12							1				2							41
3 Bikbergen I	17	15	2									1		1							36
4 Bikbergen II			30	15	4	5	3	3	2	10	2	7	1	1	1		1				85
5 Boeksteyn	23		2	3		2			1		3	4			3						41
6 Bussums Bloei		5	8	4		3	4	4		6											34
7 Crailo		7	18	7		1	5	4		10				1							53
8 Dassenbos A27	33													2							35
9 Drakenburgh	23		9								1	2	2	2	1						40
10 Eikenrode	8		2	5					4		2			1							22
11 Flevorama		10	17	4		5	3	3	5	5	1	4	1	2	1			1	1	1	64
12 Fransche Kamp	31																				31
13 Heidebloem	17		8			3	2				1	1									32
14 Hilv. Waschmeer	11													1							12
15 Julianaoord	19		4																		24
16 Korp. Oudheusden	36		16	8							2	2									64
17 Michael St.			24	5		7	2	2	7	15	1	4		2	2	1					73
18 Naarderweg		6	2	3		1				1				1							14
19 Nieuwenoord	89		5									5		2		1					102
20 Oud -Bussem		6	19	3		6	8	2	3	9	3	2	1	1	1						64
21 Posttijenheide	30		12	2	1					2	1	1			1						50
22 Pijnenburg		8	30	12	4	6	7	6	6	15	3	3		1							101
23 Raboes		8	17	5		5	3	2	2	10	1	3		1	2						59
24 Smithuuserbos	24								1			1	1	1							28
25 Snip De	28								1				1								30
26 Spanderswoud	14														1						15
27 Sypestein	20		5	4		3					2	2		1							37
28 Ter Gooi ziekenhuis	13		3						1	2											19
29 Zuiderhof De		6	7	2		3	3	2	5	2		2	1	1							36
TOTAAL	476	72	252	82	9	52	40	28	38	88	26	44	8	24	13	2	1	1	1	1	1258

Tabel 2

Broedgegevens per terrein

G N O	BROEDJAAR 2007	Aardjesberg			Beek De			Bikbergen I			Bikbergen II			Bussums Bloei			Crailo			Dassenbos- A27			Fransche Kamp de				
		1 ^e	2 ^e	TOT	1 ^e	2 ^e	TOT	1 ^e	2 ^e	TOT	1 ^e	2 ^e	TOT	1 ^e	2 ^e	TOT	1 ^e	2 ^e	TOT	1 ^e	2 ^e	TOT	1 ^e	2 ^e	TOT		
	BROEDVOGEL	9	9	12	18	2	20	8	8	7	7	7	7	7	7	7	11	1	12	18	18	18	11	1	12	24	
km	Koolmees	4	1	5	13	13	13	37	37	19	19	19	19	19	19	31	31	31	5	5	5	31	31	31	5	5	
pm	Pimpelmees																										
zm	Zwarte Mees																										
mk	Matkop																										
gm	Glanskop																										
bkl	Boomklever	1	1	2	3	3	3	4	4	2	2	2	2	2	2	2	2	2	1	1	1	2	2	2	1	1	
gvl	Gr. Vliegenvanger																										
bvl	Bo. Vliegenvanger																										
rb	Roodborst																										
wk	Winterkoning																										
bo	Bosuil																										
gbs	Gr. Bonte Specht																										
gkr	Gekr. Roodstaart	1	1	1																							
rm	Ringmus																										
sp	Spreeuw																										
hd	Holenduif																										
kw	Kauw																										
	Aantal broedsels	15	1	16	37	2	39	53	53	28	28	28	28	28	28	46	1	47	36	36	36	46	1	47	31	1	32
	Aantal kasten	16	16	41	85	36	34	85	85	34	34	34	34	34	34	53	53	53	34	34	34	53	53	53	31	31	
	Aantal bezette kasten	15 = 93,1%	15 = 93,1%	24 = 58,5%	53 = 62,4%	35 = 97,2%	27 = 79,4%	53 = 62,4%	53 = 62,4%	27 = 79,4%	27 = 79,4%	27 = 79,4%	27 = 79,4%	27 = 79,4%	27 = 79,4%	46 = 86,8%	46 = 86,8%	46 = 86,8%	32 = 94,1%	32 = 94,1%	32 = 94,1%	46 = 86,8%	46 = 86,8%	27 = 87,1%	27 = 87,1%	27 = 87,1%	
	Aantal soorten	4	4	3	6	5	3	6	6	3	3	3	3	3	5	5	5	5	5	5	5	5	5	5	4	4	
	Percentage uitgevlogen jongen t.o.v. aantal eieren	94,5%	2 ^e br. 0%	1 ^e br. 80,1%	2 ^e br. 100%	1 ^e br. 80,5%	2 ^e br. 100%	1 ^e br. 76,7%	2 ^e br. -	1 ^e br. 81,7%	2 ^e br. -	1 ^e br. 81,7%	2 ^e br. -	1 ^e br. 76,7%	2 ^e br. -	1 ^e br. 94,2%	2 ^e br. 0%	1 ^e br. 66,4%	2 ^e br. -	1 ^e br. 66,4%	2 ^e br. -	1 ^e br. 79,41%	2 ^e br. -	1 ^e br. 79,41%	2 ^e br. -		

Tabel 3

G N O	BROEDJAAR 2007	Heidebloem			Hilversums Waschmeer			Oud - Bussem			Postiljonheide			Snip De			Spanderswoud			Boekesteijn			Drakenburgh		
		1 ^e	2 ^e	TOT	1 ^e	2 ^e	TOT	1 ^e	2 ^e	TOT	1 ^e	2 ^e	TOT	1 ^e	2 ^e	TOT	1 ^e	2 ^e	TOT	1 ^e	2 ^e	TOT	1 ^e	2 ^e	TOT
km	BROEDVOGEL	13		13	4		4	14		14	29		29	15		15	8		8	17		17	11		11
pm	Koolmees	12		12				28		28	19		19	8		8	5		5	12		12	6		6
zm	Pimpelmees																						1		1
mk	Zwarte Mees																								
gm	Matkop																1		1				1		1
bkl	Glanskop	6		6	1		1	5		5	2		2	3		3				2		2	6		6
gvl	Boomklever																								
bvl	Gr. Vliegenvanger	2		2	2		2							4		4							6		6
rb	Bo. Vliegenvanger																								
wk	Roodborst																								
bo	Winterkoning				1		1																		
gbs	Bosuif																								
gkr	Gr. Bonte Specht																								
sp	Gekr. Roodstaart																								
m	Spreeuw																								
hd	Ringmus				1		1	2		2															
kw	Holenduif																								
	Kauw																								
	Aantal broedsels	33	-	33	9	1	10	49		49	50		50	30		30	15	-	15	32	1	33	32		32
	Aantal kasten		32			12		64			50			30			15			41					40
	Aantal bezette kasten		32 = 100%		8 = 66,6%			49 = 76,5%			46 = 92%			27 = 90%			14 = 93,3%			33 = 81,6%					32 = 80%
	Aantal soorten		4		5			4			3			4			4			4					7
	Percentage uitgevlogen jongen t.o.v. aantal eieren	1 ^e br.	2 ^e br.		1 ^e br.	2 ^e br.		1 ^e br.	2 ^e br.	1 ^e br.	2 ^e br.		1 ^e br.	2 ^e br.		1 ^e br.	2 ^e br.		1 ^e br.	2 ^e br.		1 ^e br.	2 ^e br.		2 ^e br.
		90,4%	-		?	-		70,5%	-	68,3%	-		73,5%	-		82,8%	-		77,4%	100%		76,1%			-

Tabel 4

G N O	BROEDJAAR 2007	Eikenrode			Flevorama			Julianaoord			Korp van Oudheusden			Michael St.			Naarderweg Blaricum			Nieuweoord			Pijnenburg			
		1 ^e	2 ^e	TOT	1 ^e	2 ^e	TOT	1 ^e	2 ^e	TOT	1 ^e	2 ^e	TOT	1 ^e	2 ^e	TOT	1 ^e	2 ^e	TOT	1 ^e	2 ^e	TOT	1 ^e	2 ^e	TOT	
	BROEDVOGEL																									
km	Koolmees	2		2	13		6	6	26		26		11		11	5		5	48	1	49	26				26
pm	Pimpelmees	9		9	24		8	8	23		23		40		40	1		1	15		15	23				23
zm	Zwarte Mees															1		1	1		1	2				2
mk	Matkop																									
gm	Glanskop								2		2											1				1
bkl	Boomklever	2		2	3		3	3	3		3		7		7	1		1	8		8	1				1
gvl	Gr. Vliegenvanger																									
bvl	Bo. Vliegenvanger						2	2	1		1								15		15	1				1
rb	Roodborst	1		1	1								1		1	1		1								
wk	Winterkoning															1		1								1
bo	Bosuil				1		1	1					1		1	1		1	1		1					
gbs	Gr. Bonte Specht																									
gkr	Gekr. Roodstaart																									
rm	Ringmus																									
sp	Spreeuw				1		1	1	1		1															
hd	Holenduif				2		2	4					4		4											
kw	Kauw																									
	Aantal broedsels	14		14	45	2	19	-	56		56		65	4	69	11	-	11	88	1	89	55			55	
	Aantal kasten		22		64		24		64		64		73		73	14		14		102					100	
	Aantal bezette kasten		14 = 63,6%		44 = 68,8%		19 = 79,1%		56 = 87,5%		56 = 87,5%		63 = 86,3%		63 = 86,3%	11 = 78,6%		11 = 78,6%		89 = 87,3%					55 = 55%	
	Aantal soorten		4		7		4		6		6		7		7	7		7		6					7	
	Percentage uitgevlogen jongen t.o.v. aantal eieren	1 ^e br.	2 ^e br.		1 ^e br.	2 ^e br.	1 ^e br.	2 ^e br.	1 ^e br.	2 ^e br.	1 ^e br.	2 ^e br.	1 ^e br.	2 ^e br.	1 ^e br.	2 ^e br.	1 ^e br.	2 ^e br.	1 ^e br.	2 ^e br.	1 ^e br.	2 ^e br.	1 ^e br.	2 ^e br.		
		66,9%	-		66,8%	100%	80,6%	-	79,3%	-	79,3%	-	72,4%	77,8%	72,5%	-	72,5%	-	92,5%	100%	49,2%	-	49,2%	-	-	

Tabel 5

G N O	BROEDJAAR 2007	Raboes			Smithuysen- bos Noord			Sypestein			Ter Gooi ziekenhuis			Zuiderhof De			Totaal			
		1 ^e	2 ^e	TOT	1 ^e	2 ^e	TOT	1 ^e	2 ^e	TOT	1 ^e	2 ^e	TOT	1 ^e	2 ^e	TOT	1 ^e	2 ^e	TOT	
	BROEDVOGEL																			
km	Koolmees	17		17	11		11	12		12	8		8	8		8	411	4	415	
pm	Pimpelmees	19		19	6		6	6		6	5		5	11		11	405	1	406	
zm	Zwarte Mees				2		2										7		7	
mk	Matkop																			
gm	Glanskop	2		2										1		1	9		9	
bkl	Boomklever	7		7	1		1				2		2				78		78	
gvl	Gr. Vliegenvanger																1	1	2	
bvl	Bo. Vliegenvanger				4		4										53		53	
rb	Roodborst	1		1	1		1					1	1				8	3	11	
wk	Winterkoning																2		2	
bo	Bosuil	1		1													7		7	
gbs	Gr. Bonte Specht																3		3	
gkr	Gekr. Roodstaart																1		1	
rm	Ringmus																			
sp	Spreeuw							5		5							7		7	
hd	Holenduif													1		1	13	6	19	
kw	Kauw																1		1	
	Aantal broedsels	47		47	25		25	23		23	15		16	21		21				
	Aantal kasten	59			28			37			19			36						
	Aantal bezette kasten	44 = 74,6%			22 = 78,6%			23 = 62,1%			15 = 78,9%			21 = 58,3%						
	Aantal soorten	6			6			3			4			4						
	Percentage uitgevlogen jongen t.o.v. aantal eieren	71,7%	2 ^e br. -		1 ^e br. 80%	2 ^e br. -		1 ^e br. 79,7%	2 ^e br. -		1 ^e br. 85%	2 ^e br. 100%		1 ^e br. 73,6%	2 ^e br. -					

Tabel 6

Soortenbespreking

Koolmees

Parus major



Met 415 broedsels is er een kleine toename te constateren in vergelijking met vorig jaar. De eerste ei datum was 12 dagen eerder en wel op 27 maart 2007. De gemiddelde 1^e ei datum was 8 april, wat twee weken eerder was dan vorig jaar. Er vlogen 442 jongen meer uit dan in 2006. De toename van het aantal uitgevlogen juvenielen heeft waarschijnlijk te maken met de eerdere startdatum van de legsels en de relatieve warme temperaturen van de maand april. De hogere temperaturen hebben ertoe geleid dat er meer rupsen en andere insecten als voeding voor de jongen voorradig waren.

Pimpelmees

Parus caeruleus



Het aantal Pimpelmezen door de jaren heen blijft maar stijgen. Dit jaar waren er wel 406 broedsels. Ook onder de Pimpelmezen vlogen er relatief meer jongen uit dan vorig jaar, namelijk: 452 juvenielen. Op het terrein St. Michael zal het aantal pimpelmeeskasten worden teruggebracht. In plaats hiervan komen er extra koolmeeskasten te hangen.

Zwarte Mees

Parus ater



Een zeer slecht jaar voor de Zwarte Mees in onze nestkasten. Er waren maar 7 broedsels in totaal en geen tweede broedsels. In tegenstelling tot vorig jaar waren dat er respectievelijk 11 en 5. Op terreinen waar traditioneel veel Zwarte Mezen broeden, zoals Bikbergen, waren dit jaar geen broedsels. Zelfs ondanks de relatief milde winter. Een opvallend gegeven is de eerste eidatum, die dit jaar op 20 maart was.

Glanskop

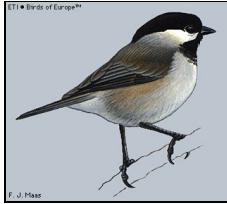
Parus palustris



De Glanskop is met 9 broedsels stabiel gebleven ten opzichte van vorig jaar. De broedplaatsen variëren nogal; soms broeden ze op dezelfde plek twee jaar achter elkaar en dan zijn ze weer "verdwenen".

Matkop

Parus montanus



Geen broedsels.

Boomklever

Sitta europaea



De terugval van vorig jaar bleek van tijdelijke aard. Dit seizoen zien we een stijging van 14 paartjes. In totaal 78 broedsels; ongeveer weer op hetzelfde niveau dus als 2005 (79 broedsels).

Spreeuw

Sturnus vulgaris



Kleine teruggang van 8 naar 7 broedparen.

Bonte Vliegenvanger

Ficedula hypoleuca



Net als vorige jaar opnieuw 53 broedsels, een prima jaar ! Het eerste ei werd acht dagen eerder gelegd dan in 2007 namelijk op 18 april.

Grauw Vliegenvanger

Muscicapa striata



Een teruggang vergeleken met het vorige broedjaar. Deze keer twee broedsels, waarvan één eerste en één tweede broedsel.

Ringmus

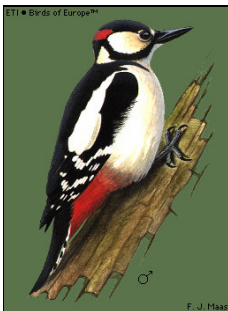
Passer montanus



Helaas weer geen broedsels.

Grote Bonte Specht

Dendrocopos major



In het Dassenbos deze keer drie broedsels, die allemaal zijn mislukt. Wel is er een jong in een kast geteld, maar die is verdwenen. Mogelijk heeft er predatie plaatsgevonden.

Gekraagde Roodstaart

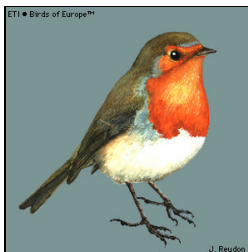
Phoenicurus phoenicurus



De laatste jaren steeds nog maar één broedsel. Dit jaar was dat op Aardjesberg.

Roodborst

erithacus rubecula



Het aantal broedsels van Roodborsten blijft door de jaren heen wisspelturig. In 2005 waren het er 10, vorig jaar slechts 2 en nu 11 broedsels waarvan 8 eerste broedsels en 3 tweede broedsels.

Winterkoning

Troglodytes troglodytes



Twee broedsels in een grauwe vliegenvangerskast.

Bosuil

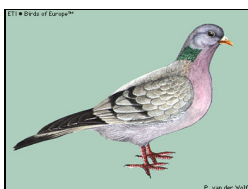
Strix aluco



Een beter jaar voor Bosuilen in nestkasten. Op onze terreinen waren er zeven broedsels ; één broedsel was bij een particulier. In totaal vlogen er 19 jonge Bosuilen uit.

Holenduif

Columba oenas



Deze keer 19 broedsels. Dit zijn er vier meer dan vorig jaar . Er vlogen wel minder jongen uit, namelijk 20 in tegenstelling tot 28 in 2006.

Kauw

Corvus monedula



Net zoals afgelopen jaar één broedsel in dezelfde uilenkast op Drakenburgh.

Data en eifase

Gebied		Koolmees (1 ^e broedsel)			Pimpelmees (1 ^e broedsel)		
		1 ^e ei datum	gem. 1 ^e ei datum	Eifase (dagen)	1 ^e ei datum	gem. 1 ^e ei datum	Eifase (dagen)
1	Aardjesberg	8-4	15-4	43 dg.	5-4	8-4	17 dg.
2	Beek De	11-4	16-4	19 dg.	13-4	15-4	14 dg.
3	Bikbergen I	6-4	14-4	36 dg.	3-4	10-4	29 dg.
4	Bikbergen II	1-4	9-4	22 dg.	3-4	11-4	27 dg.
5	Boekesteyn	8-4	14-4	29 dg.	7-4	13-4	19 dg.
6	Bussums Bloei	4-4	11-4	21 dg.	1-4	6-4	30 dg.
7	Craïlo	8-4	11-4	17 dg.	4-4	8-4	21 dg.
8	Dassenbos A27	4-4	15-4	27 dg.	4-4	9-4	19 dg.
9	Drakenburgh	4-4	10-4	21 dg.	5-4	10-4	21 dg.
10	Eikenrode	6-4	9-4	13 dg.	4-4	8-4	18 dg.
11	Fleorama	6-4	12-4	20 dg.	5-4	12-4	27 dg.
12	Fransche Kamp	2-4	14-4	52 dg.	4-4	7-4	24 dg.
13	Heidebloem	10-4	15-4	18 dg.	3-4	9-4	22 dg.
14	Hilv. Waschmeer	-	-	-	-	-	-
15	Julianaord	5-4	14-4	19 dg.	5-4	14-4	33 dg.
16	Korp. Oudheusd.	4-4	9-4	28 dg.	3-4	8-4	33 dg.
17	Michael St.	7-4	12-4	19 dg.	6-4	12-4	21 dg.
18	Naarderweg	31-3	13-4	33 dg.	7-4	7-4	9 dg.
19	Nieuwenoord	31-3	8-4	29 dg.	2-4	9-4	26 dg.
20	Oud-Bussem	8-4	15-4	39 dg.	5-4	13-4	46 dg.
21	Postiljonheide	2-4	12-4	45 dg.	28-3	15-4	60 dg.
22	Pijnenburg	6-4	15-4	22 dg.	9-4	15-4	31 dg.
23	Raboes	27-3	16-4	54 dg.	5-4	10-4	20 dg.
24	Smithuijserbos	6-4	12-4	25 dg.	7-4	17-4	25 dg.
25	De Snip	8-4	13-4	23 dg.	10-4	17-4	41 dg.
26	Spanderswoud	7-4	17-4	52 dg.	9-4	10-4	13 dg.
27	Sypestein	29-3	16-4	52 dg.	6-4	17-4	21 dg.
28	Ter Gooi ziekenhuis	7-4	11-4	18 dg.	9-4	13-4	16 dg.
29	Zuiderhof De	3-4	15-4	45 dg.	3-4	10-4	30 dg.

Tabel 7

Eifase = aantal dagen tussen het eerste en laatste gelegde ei

Gebied		Boomklever (1 ^e broedsel)		
		1 ^e ei datum	gem. 1 ^e ei datum	Eifase (dagen)
1	Aardjesberg	4-4	4-4	9 dg.
2	Beek De	19-4	20-4	6 dg.
3	Bikbergen I	29-3	6-4	20 dg.
4	Bikbergen II	8-4	10-4	11 dg.
5	Boekesteyn	9-4	12-4	9 dg.
6	Bussums Bloei	2-4	6-4	15 dg.
7	Crailo	8-4	9-4	8 dg.
8	Dassenbos A27	3-4	3-4	9 dg.
9	Drakenburgh	6-4	7-4	9 dg.
10	Eikenrode	7-4	14-4	19 dg.
11	Flevorama	28-3	5-4	19 dg.
12	Fransche Kamp			
13	Heidebloem	5-4	7-4	12 dg.
14	Hilv. Waschmeer	?	?	?
15	Julianaoord	31-3	4-4	10 dg.
16	Korp. Oudheusd.	6-4	7-4	10 dg.
17	Michael St.	9-4	11-4	11 dg.
18	Naardeweg	10-4	10-4	8 dg.
19	Nieuwenoord	1-4	7-4	22 dg.
20	Oud-Bussem	7-4	9-4	9 dg.
21	Pijnenburg	18-4	18-4	6 dg.
22	Postiljonheide	8-4	10-4	13 dg.
23	Raboes	1-4	8-4	20 dg.
24	Smithuijserbos	7-4	7-4	8 dg.
25	Snip De	7-4	7-4	8 dg.
26	Spanderswoud			
27	Sypestein			
28	Ter Gooi ziekenhuis	11-4	12-4	11 dg.
29	Zuiderhof De			

Tabel 8

Gebied		Kauw (1 ^e broedsel)			Grote Bonte Specht (1 ^e broedsel)		
		1 ^e ei datum	gem. 1 ^e ei datum	Eifase (dagen)	1 ^e ei datum	gem. 1 ^e ei datum	Eifase (dagen)
1	Dassenbos A27				4-5	?	?
2	Drakenburgh	?	?	?			

Tabel 9

Gebied		Bonte Vliegenvanger (1 ^e broedsel)			Zwarte Mees (1 ^e broedsel)		
		1 ^e ei datum	gem. 1 ^e ei datum	Eifase (dagen)	1 ^e ei datum	gem. 1 ^e ei datum	Eifase (dagen)
1	Bikbergen I	29-4	30-4	7 dg.			
2	Bikbergen II	29-4	30-4	7 dg.			
3	Crailo	27-5	27-5	4 dg.			
4	Dassenbos A27	24-4	30-4	30 dg.			
5	Drakenburgh	29-4	6-5	24 dg.	13-4	13-4	9 dg.
6	Korp. Oudheusd.	24-4	24-4	6 dg.			
7	Fransche Kamp	30-4	8-5	23 dg.			
8	Heidebloem	30-4	3-5	7 dg.			
9	Hilv. Waschmeer	?	?	?			
10	Julianaoord	3-5	6-5	11 dg.			
11	Naarderweg				20-3	20-3	6 dg.
12	Nieuwenoord	18-4	29-4	32 dg.	12-4	12-4	9 dg.
13	Pijnenburg	29-4	29-4	5 dg.	13-4	18-4	18 dg.
14	Snip De	26-4	6-5	31 dg.			
15	Smithujserbos	26-4	1-5	20 dg.	22-4	24-4	12 dg.

Tabel 10

Gebied		Glanskop (1 ^e broedsel)			Holenduif (1 ^e + 2 ^e broedsel)		
		1 ^e ei datum	gem. 1 ^e ei datum	Eifase (dagen)	1 ^e ei datum	gem. 1 ^e ei datum	Eifase (dagen)
1	Bikbergen II	8-4	8-4	9 dg.	6-4	6-4	2 dg.
2	Drakenburgh	4-4	4-4	8 dg.			
3	Crailo				12-4	12-4	2 dg.
4	Flevorama				5-4	3-5	58 dg.
5	Korp. Oudheusd.	5-4	7-4	12 dg.			
5	Michael St.				29-3	?	?
6	Oud-Bussem				5-4	5-4	2 dg.
7	Pijnenburg	2-4	2-4	8 dg.			
8	Raboes	2-4	6-4	14 dg.			
9	Spanderswoud	9-4	9-4	7 dg.	13-4	13-4	2 dg.
10	Zuiderhof De	15-4	15-4	8 dg.	?	?	2 dg.

Tabel 11

Gebied		Winterkoning (1 ^e broedsel)			Spreeuw (1 ^e broedsel)		
		1 ^e ei datum	gem. 1 ^e ei datum	Eifase (dagen)	1 ^e ei datum	gem. 1 ^e ei datum	Eifase (dagen)
1	Flevorama				12-4	12-4	7 dg.
2	Korp. Oudheusd.				13-4	13-4	5 dg.
3	Michael St.						
4	Naarderweg	14-4	14-4	6 dg.			
5	Oud-Bussem						
6	Pijnenburg	10-4	10-4	6 dg.			
7	Sypestein				12-4	15-4	15 dg.

Tabel 12

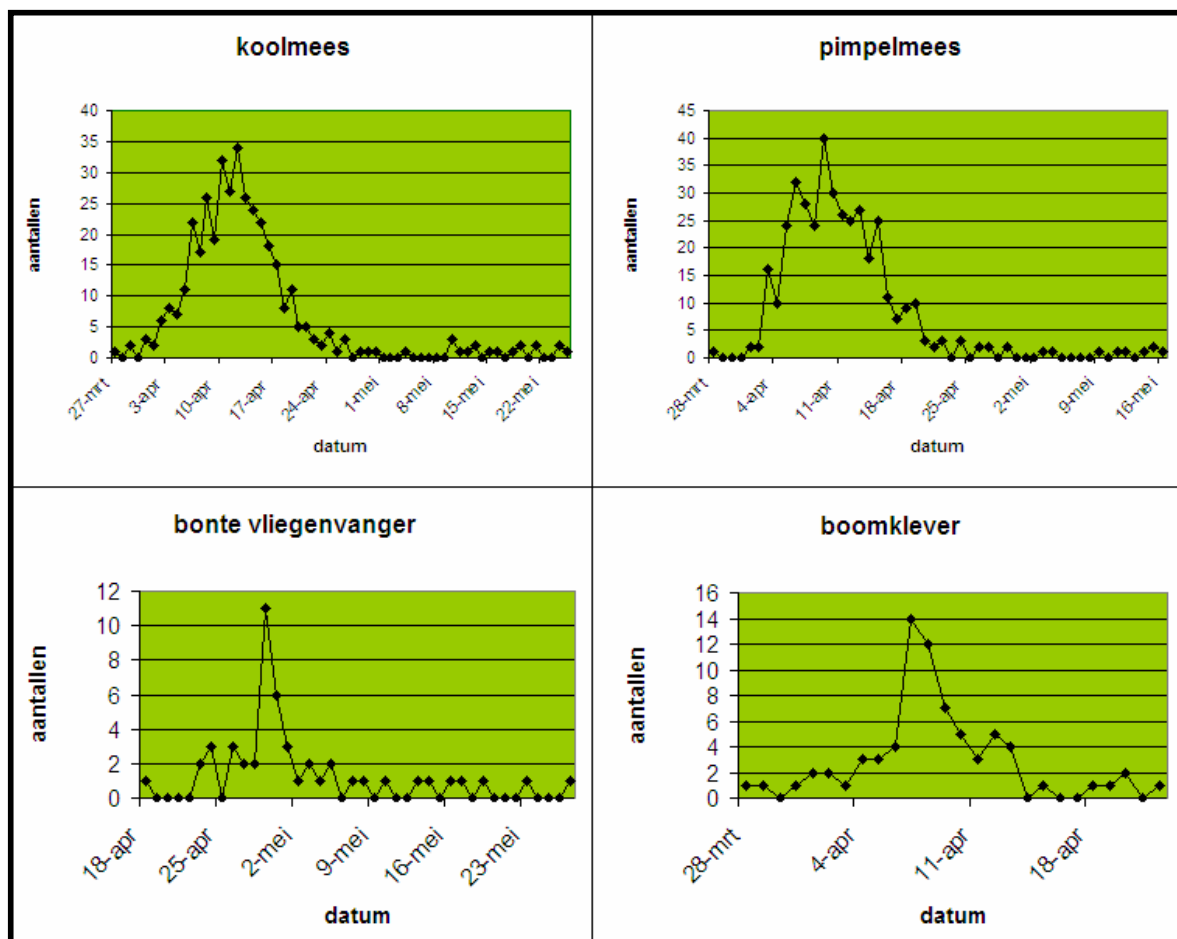
Gebied		Roodborst (1 ^e +2ebroedsel)			Bosuil (1 ^e broedsel)		
		1 ^e ei datum	gem. 1 ^e ei datum	Eifase (dagen)	1 ^e ei datum	gem. 1 ^e ei datum	Eifase (dagen)
1	Bikbergen I				25-2		
2	Boekesteyn	28-4	28-4	6 dg.			
3	Eikenrode	3-5	3-5	7 dg.			
4	Flevorama	21-4	21-4	6 dg.	27-2		
5	Fransche Kamp	2-7	2-7	4 dg.			
6	Hilv. Waschmeer				?		
7	Michael St.	12-5	12-5	2 dg.	24-2		
8	Naarderweg	8-5	8-5	7 dg.	7-4		
9	Nieuwenoord				?		
10	Raboes	19-4	19-4	5 dg.	8-3		
11	Smithuijserbos	1-5	1-5	7 dg.			
12	Ter Gooi ziekenhuis	1-6	1-6	6 dg.			

Tabel 13

Gebied		Grauwe Vliegenvanger (1 ^e broedsel)			Gekraagde Roodstaart (1 ^e broedsel)		
		1 ^e ei datum	gem. 1 ^e ei datum	Eifase (dagen)	1 ^e ei datum	gem. 1 ^e ei datum	Eifase (dagen)
1	Aardjesberg				3-5	3-5	6 dg.
2	Michael St.	19-5	19-5	4 dg.			

Tabel 14

Grafieken eerste eidatum



Grafieken 1 t/m 4

De aantallen in de bovenstaande grafieken hebben betrekking op het gehele onderzoeksgebied. Voor de Koolmees geldt dat de piekdatum op 12 april ligt, dit is tevens toevallig de gemiddelde eidatum. Bij de Pimpelmees ligt de piekdatum op 9 april en de gemiddelde eidatum op 11 april.

De piekdatum en gemiddelde eidatum van de Boomklever liggen respectievelijk op 7 en 8 april. Voor de Bonte Vliegenvanger is dat 29 april en 2 mei. Voor deze laatste soort is de vroege eerste eidatum van 18 april zeer opmerkelijk. Dit is nog nooit voorgekomen binnen onze terreinen.

Aantal eieren en jongen

Koolmees	1 ^e broedsel									2 ^e broedsel				
	eieren	schietereien	verdwenen eieren	gem. legselgrootte	hoogst aantal eieren	dode joingen	verdwenen jongen	uitgevlogen jongen	gem. uitgevlogen jongen	eieren	schietereien	verdwenen eieren	dode joingen	uitgevlogen jongen
Aardjesberg	77	-	5	8,6	11	-	-	72	8,0					
Beek De	82	6	-	6,8	9	3	-	73	6,0					
Bikbergen I	161	15	-	8,9	12	18	1	127	7,0	11	-	-	-	11
Bikbergen II	66	2	2	8,3	11	-	-	62	7,8					
Boekesteyn	149	3	17	8,8	11	9	-	120	7,0					
Bussums Bloei	61	17	-	8,7	13	3	1	40	5,7					
Crailo	90	6	-	8,2	10	2	-	82	7,5	7	7	-	-	-
Dassenbos A27	105	22	12	5,8	12	15	2	54	3,0					
Drakenburgh	101	3	-	9,2	11	7	-	91	8,3					
Eikenrode	17	-	-	8,5	10	-	-	17	8,5					
Fleorama	107	13	13	8,2	10	11	-	70	5,4					
Fransche Kamp	209	19	20	8,7	13	1	9	160	6,7					
Heidebloem	92	7	3	7,0	11	-	-	82	6,3					
Hilv. Waschmeer	?	?	?	?	?	?	?	?	?					
Julianaoord	43	1	1	7,2	10	2	-	39	6,5					
Korp. Oudheusden	242	12	12	9,3	12	2	5	211	8,1					
Michael St.	100	7	10	9,1	14	23	-	61	5,1					
Naarderweg	41	1	3	8,2	10	1		36	7,2					
Nieuwenoord	399	13	-	8,1	11	1	-	385	7,9	5	-	-	-	5
Oud -Bussem	126	3	11	8,3	10	5	7	100	7,1					
Pijnenburg	208	13	6	8,0	12	77	10	102	4,0					
Postiljonheide	253	29	25	8,7	12	6	17	176	6,0					
Raboos	136	12	13	8,0	11	18	8	85	5,0					
Smithuijserbos	75	10	2	6,8	11	1	-	62	5,6					
Snip De	135	8	13	9,0	14	-	2	112	7,4					
Spanderswoud	64	5	2	8,0	11	-	1	56	7,0					
Sypestein	114	8	5	9,5	12	8	2	91	7,6					
Ter Gooi ziekenhuis	54	5	1	6,8	11	-	-	48	6,0					
Zuiderhof De	67	5	12	8,4	11	11	5	34	4,3					
Totaal	3374	245	187			224	70	2648		23	7	-	-	16

Tabel 15

Pimpelmees	1 ^e broedsel									2 ^e broedsel				
	eieren	schiereieren	verdwenen eieren	gem. legselgrootte	hoogst aantal eieren	dode joingen	verdwenen jongen	uitgevlogen jongen	gem. uitgevlogen jongen	eieren	schiereieren	verdwenen eieren	dode joingen	uitgevlogen jongen
Aardjesberg	47	1	-	11,7	14	-	-	46	11,5	5	5	-	-	-
Beek De	83	23	-	8,3	12	2	-	58	5,8					
Bikbergen I	132	18	1	10,1	13	4	-	109	8,4					
Bikbergen II	360	33	26	9,7	13	42	-	259	7,0					
Boekesteyn	96	4	3	8,0	10	13	-	76	6,3					
Bussums Bloei	172	14	2	9,0	12	2	-	154	8,1					
Crailo	307	10	-	9,9	14	6	-	291	9,4					
Dassenbos A27	55	4	-	11,0	15	-	2	49	9,8					
Drakenburgh	63	22	-	10,5	14	-	-	41	6,8					
Eikenrode	94	18	17	10,4	13	2	-	57	6,3					
Fleorama	230	29	27	9,6	13	17	5	152	6,3					
Fransche Kamp	64	6	2	12,8	15	-	-	56	11,2					
Heidebloem	117	7	1	9,7	13	-	-	109	9,0					
Julianaoord	68	7	7	8,5	10	3	-	51	6,4					
Korp. Oudheusden	229	25	17	10,0	13	14	6	167	7,3					
Michael St.	355	41	21	8,9	12	11	8	274	6,9					
Naarderweg	9	-	-	9,0	9	-	-	9	9,0					
Nieuwenoord	155	14	-	10,3	13	3	-	138	9,2					
Oud - Bussem	274	22	40	9,8	13	17	13	182	6,5					
Pijnenburg	192	18	25	8,3	13	59	1	89	3,9					
Postiljonheide	200	17	28	10,5	15	3	22	130	6,8					
Raboes	192	25	16	10,0	13	8	5	138	7,3					
Smithuijserbos	40	8	-	6,7	9	-	-	32	5,3					
Snip De	62	8	11	7,8	13	13	-	30	3,8					
Spanderswoud	49	3	-	9,8	12	7	-	39	7,8					
Sypestein	61	4	2	10,2	13	1	-	54	8,3					
Ter Gooi ziekenhuis	43	1	7	8,6	11	1	-	34	6,8					
Zuiderhof De	120	9	11	10,9	13	10	2	88	8,0					
Totaal	3869	391	264			238	64	2912		5	5	-	-	-

Tabel 16

Boomklever	eieren	schiereieren	verdwenen eieren	gem. legselgrootte	hoogst aantal eieren	dode jöingen	verdwenen jöingen	uitgevlögen jöingen	gem. uitgevlögen jöingen
Aardjesberg	9	1	-	9,0	9	-	-	8	8,0
Beek De	11	1	-	5,5	6	-	-	10	5,0
Bikbergen I	21	4	4	7,0	9	-	-	17	5,7
Bikbergen II	28	1	-	7,0	8	1	-	27	5,8
Boekesteyn	11	1	-	5,5	6	1	4	5	2,5
Bussums Bloei	13	6	-	6,5	7	-	-	7	3,5
Crailo	12	-	-	6,0	6	-	-	12	6,0
Dassenbos A27	9	1	-	9,0	9	-	-	8	8,0
Drakenburgh	41	8	-	6,8	7	-	-	33	5,5
Eikenrode	12	4	2	6,0	6	-	-	6	3,0
Fleorama	23	1	-	7,7	8	-	-	22	7,3
Heidebloem	44	2	2	7,3	9	-	2	38	6,3
Hilv. Waschmeer	8	-	-	8,0	8	-	-	8	8,0
Julianaoord	16	-	1	5,3	8	-	-	15	5,0
Korp. Oudheusden	22	1	2	7,3	8	-	-	19	6,3
Michael St.	55	2	10	7,9	9	1	1	41	5,9
Naarderweg	8	2	-	8,0	8	6	-	-	0,0
Nieuwenoord	45	5	-	7,4	8	-	-	40	5,0
Oud -Bussem	34	11	2	6,8	8	-	1	20	4,0
Pijnenburg	6	1	-	6,0	6	5	-	-	0,0
Postiljonheide	14	-	-	7,0	8	1	-	13	6,5
Raboes	48	1	7	6,9	7	-	-	40	5,7
Smithuijserbos	8	5	1	8,0	8	-	-	2	2,0
Snip De	22	3	1	7,0	8	-	-	18	6,0
Ter Gooi ziekenhuis	17	1	-	8,5	11	1	-	15	7,5
Totaal	537	61	32			16	8	420	

Tabel 17

Bonte Vliegenvanger	eieren	schiereieren	verdwenen eieren	gem. legselgrootte	hoogst aantal eieren	dode joingen	verdwenen joingen	uitgevlogen jongen	gem. uitgevlogen jongen
Bikbergen I	12	1	-	6,5	7	-	-	12	6,0
Bikbergen II	13	-	-	6,0	7	-	-	12	6,0
Crailo	4	-	-	4,0	4	-	-	4	4,0
Dassenbos A27	56	15	-	6,2	8	-	-	41	4,6
Drakenburgh	38	9	-	6,3	9	4	-	25	4,1
Fransche Kamp	10	1	1	5,5	6	-	-	8	4,0
Heidebloem	7	-	1	3,5	5	-	-	6	3,0
Hilv. Waschmeer	14	-	-	7,0	7	6	-	8	4,0
Julianaoord	12	1	-	6,0	6	5	-	6	3,0
Korp. Oudheusden	6	1	-	6,0	6	-	-	5	5,0
Nieuwenoord	93	15	-	6,2	7	2	-	76	5,0
Pijnenburg	5	-	-	5,0	5	-	-	5	5,0
Raboes									
Snip De	23	3	2	5,8	7	-	-	18	4,5
Smithuijserbos	27	1	-	6,8	8	5	-	21	5,3
Totaal	320	47	4			22	-	247	

Tabel 18

Spreeuw	eieren	schiereieren	verdwenen eieren	gemiddelde legselgrootte	hoogst aantal eieren	dode joingen	verdwenen jongen	uitgevlogen jongen	gemiddeld uitgevlogen jongen
Flevorama	7	7	-	7,0	7	-	-	-	0,0
Julianaoord									
Korp. Oudheusden	5	1	1	5,0	5	-	-	3	3,0
Sypestein	27	-	1	5,4	7	6	-	20	4,0
Totaal	39	8	2			6	-	23	

Tabel 19

Zwarte Mees 1 ^e en 2 ^e broedsel	eieren	schiereieren	verdwenen eieren	gem. legselgrootte	hoogst aantal eieren	dode joingen	verdwenen joingen	uitgevlogen jongen	gem. uitgevlogen jongen
Drakenburgh	9	-	-	9,0	9	-	-	9	9,0
Naarderweg	6	-	-	6,0	6	-	-	6	6,0
Nieuwenoord	9	-	-	9,0	9	-	-	9	9,0
Pijnenburg	14	7	-	7,0	8	-	-	7	3,5
Raboes									
Smithuijserbos	14	5	1	7,0	9	-	-	8	4,0
Totaal	52	12	1			-	-	39	

Tabel 20

Grauwe Vliegenvanger 1 ^e en 2 ^e broedsel	eieren	schiereieren	verdwenen eieren	gemiddelde legselgrootte	hoogst aantal eieren	dode joingen	verdwenen joingen	uitgevlogen jongen	gemiddeld uitgevlogen jongen
Michael St.	8	3	-	4,0	4	-	-	5	2,5
Totaal	8	3	-			-	-	5	

Tabel 21

Roodborst 1 ^e en 2 ^e broedsel	eieren	schiereieren	verdwenen eieren	gemiddelde legselgrootte	hoogst aantal eieren	dode joingen	verdwenen joingen	uitgevlogen jongen	gemiddeld uitgevlogen jongen
Boekesteyn	10	-	5	5,0	5	-	-	5	2,5
Eikenrode	7	-	-	7,0	7	-	-	7	7,0
Flevorama	6	-	-	6,0	6	-	-	6	6,0
Fransche Kamp	4	-	-	4,0	4	-	-	4	4,0
Michael St.	2	2	-	2,0	2	-	-	0	0,0
Naarderweg	7	3	-	7,0	7	-	-	4	4,0
Raboes	5	-	-	5,0	5	-	-	5	5,0
Smithuijserbos	7	-	-	7,0	7	-	-	7	7,0
Ter Gooi ziekenhuis	6	-	-	6,0	6	-	-	6	6,0
Totaal	54	5	5			-	-	44	

Tabel 22

Holenduif 1 ^e en 2 ^e broedsel	eieren	schiereieren	verdwenen eieren	gemiddelde legselgrootte	hoogst aantal eieren	dode joingen	verdwenen jongen	uitgevlogen jongen	gemiddeld uitgevlogen jongen
Bikbergen II	2	-	-	2,0	2	-	-	2	2,0
Flevorama	8	-	-	2,0	2	2	-	6	1,5
Crailo	2	-	-	2,0	2	-	-	2	2,0
Michael St.	12	7	-	1,7	2	-	-	5	0,7
Oud -Bussem	3	-	-	1,5	2	-	-	3	1,5
Spanderswoud	2	2	-	2,0	2	-	-	0	0,0
Zuiderhof De	2	-	-	2,0	2	-	-	2	2,0
TOTAAL	31	9	-			2	-	20	

Tabel 23

Glanskop	eieren	schiereieren	verdwenen eieren	gem. legselgrootte	hoogst aantal eieren	dode joingen	verdwenen jongen	uitgevlogen jongen	gem. uitgevlogen jongen
Bikbergen II	9	-	-	9,0	9	-	-	9	9,0
Drakenburgh	8	-	-	8,0	8	1	7	0	0,0
Korp. Oudheusden	17	1	8	8,5	9	-	-	8	4,0
Pijnenburg	8	1	-	8,0	8	-	-	7	7,0
Raboes	15	-	-	7,5	8	-	-	15	7,5
Spanderswoud	7	-	-	7,0	7	1	-	6	6,0
Zuiderhof De	8	1	-	8,0	8	-	-	7	7,0
Totaal	72	3	8			2	7		

Tabel 24

Winterkoning 1 ^e en 2 ^e broedsel	eieren	schiereieren	verdwenen eieren	gemiddelde legselgrootte	hoogst aantal eieren	dode joingen	verdwenen jongen	uitgevlogen jongen	gemiddeld uitgevlogen jongen
Naarderweg	6	6	-	6,0	6	-	-	0	0,0
Pijnenburg	6	-	-	6,0	6	-	-	6	6,0
TOTAAL	12	6	-			-	-	6	

Tabel 25

Gekraagde Roodstaart	eieren	schiereieren	verdwenen eieren	gemiddelde legselgrootte	hoogst aantal eieren	dode joingen	verdwenen jongen	uitgevlogen jongen	gemiddeld uitgevlogen jongen
Aardjesberg	6	-	-	6,0	6	-	-	6	6,0
TOTAAL	6	-	-			-	-	6	

Tabel 26

Grote Bonte Specht	eieren	schiereieren	verdwenen eieren	gemiddelde legselgrootte	hoogst aantal eieren	dode joingen	verdwenen jongen	uitgevlogen jongen	gemiddeld uitgevlogen jongen
Dassenbos	5	1	3	1,7	2	1	-	0	0,0
TOTAAL	5	1	3			1		0	

Tabel 27

Kauw	eieren	schiereieren	verdwenen eieren	gemiddelde legselgrootte	hoogst aantal eieren	dode joingen	verdwenen jongen	uitgevlogen jongen	gemiddeld uitgevlogen jongen
Drakenburgh	4	?	?	4,0	4	-	-	2	2,0
TOTAAL	4	?	?			-	-	2	

Tabel 28

Bosuil	eieren	schiereieren	verdwenen eieren	gemiddelde legselgrootte	hoogst aantal eieren	dode joingen	verdwenen jongen	uitgevlogen jongen	gemiddeld uitgevlogen jongen
Bikbergen I	3	3	-	3,0	3	-	-	0	0,0
Flevorama	2	-	-	2,0	2	-	-	2	2,0
Hilv. Waschmeer	4	4	-	4,0	4	-	-	0	0,0
Michael St.	3	1	-	3,0	3	-	-	2	2,0
Naarderweg	3	-	-	3,0	3	-	-	3	3,0
Nieuwenoord	6	-	-	6,0	6	-	-	6	6,0
Raboos	3	-	-	3,0	3	-	-	3	3,0
TOTAAL	24	8	-			-	-	16	

Tabel 29

Verdwenen eieren en jongen

Koolmees	schiereieren	verlaten nesten	verdwenen eieren	predatie (eieren)	verdwenen jongen	predatie (jongen)
Aardjesberg	-	-	-	5	-	-
Beek De	6	-	-	-	-	-
Bikbergen I	6	9	-	-	1	-
Bikbergen II	2	-	2	-	-	-
Boekesteyn	3	-	3	14	-	-
Bussums Bloei	9	8	-	-	-	-
Crailo	6	-	-	-	-	-
Dassenbos A27	5	17	7	5	2	-
Drakenburgh	3	-	-	-	-	-
Eikenrode	-	-	-	-	-	-
Fleorama	7	6	4	9	-	-
Fransche Kamp	5	14	9	11	1	8
Heidebloem	6	1	3	-	-	-
Julianaoord	1	-	1	-	-	-
Korp. Oudheusden	6	6	12	-	5	-
Michael St.	7	-	9	-	-	-
Naarderweg	1	-	3	-	-	-
Nieuwenoord	8	5	-	-	-	-
Oud -Bussem	2	-	11	-	4	3
Pijnenburg	13	-	6	-	3	7
Postiljonheide	11	18	21	4	1	16
Raboes	11	1	13	-	8	-
Smithuijserbos	7	3	-	2	-	-
Snip De	2	6	10	3	2	-
Spanderswoud	5	-	2	-	-	1
Sypestein	8	-	6	-	2	-
Ter Gooi ziekenhuis	4	1	1	-	-	-
Zuiderhof De	5	-	4	8	-	5
Totaal	149	95	127	61	29	40

Tabel 30

Het merendeel van de schiere eieren wordt meestal onder in het nest gevonden; een klein aantal in de nestkom. De verdwenen eieren en verdwenen jongen zijn letterlijk ook uit de kast door de ouders verwijderd.

Pimpelmees	schiereieren	verlaten nesten	verdwenen eieren	predatie (eieren)	verdwenen jongen	predatie (jongen)
Aardjesberg	-	5	-	-	-	-
Beek De	1	22	-	-	-	-
Bikbergen I	3	15	1	-	-	-
Bikbergen II	29	4	26	-	-	-
Boekesteyn	4	-	3	-	-	-
Bussums Bloei	7	7	2	-	-	-
Crailo	7	3	-	-	-	-
Dassenbos A27	4	-	-	-	2	-
Drakenburgh	5	9	-	8	-	-
Eikenrode	4	14	2	15	-	-
Fleorama	2	27	21	6	-	5
Fransche Kamp	6	-	2	-	-	-
Heidebloem	7	-	1	-	-	-
Julianaoord	7	-	7	-	-	-
Korp. Oudheusden	15	10	17	-	6	-
Michael St.	21	20	16	5	8	-
Naarderweg	-	-	-	-	-	-
Nieuwenoord	3	11	-	-	-	-
Oud -Bussem	22	-	40	-	10	3
Pijnenburg	7	11	12	13	-	1
Postiljonheide	6	11	14	14	-	22
Raboes	9	16	11	5	-	5
Smithuijserbos	5	3	-	-	-	-
Snip De	1	7	9	2	-	-
Spanderswoud	3	-	-	-	-	-
Sypestein	4	-	2	-	-	-
Ter Gooi ziekenhuis	1	-	11	-	2	-
Zuiderhof De	9	-	11	-	2	-
Totaal	192	195	197	75	28	36

Tabel 31

Uit de bovenstaande tabel kan opgemaakt worden dat er meer eieren verwijderd zijn dan dat er in het nest begraven worden. Ook valt het op dat er onder de Pimpelmezen veel verlaten nesten waren.

Aantallen broedsels per soort in het gehele onderzoeksgebied

	broedsel			1 ^e broedsel						2 ^e broedsel		
	1 ^e	2 ^e	tot.	datum 1 ^e ei	gem. datum 1 ^e ei	gem. legselsel grootte	ei	juv.	uit.	ei	juv.	uit.
Koolmees	411	4	415	27-3	12-4	8,2	3374	2942	2648	23	16	16
Pimpelmees	405	1	406	28-3	11-4	9,6	3869	3214	2912	5	-	-
Zwarte Mees	7	-	7	20-3	-	7,9	55	46	46	-	-	-
Matkop	-	-	-		-	-	-	-	-	-	-	-
Glanskop	9	-	9	2-4	-	8,0	72	61	52	-	-	-
Boomklever	78	-	78	28-3	8-4	6,9	537	444	420	-	-	-
Gr. Vliegenvanger	1	1	2	19-5	-	-	4	3	3	4	2	2
Bo. Vliegenvanger	53	-	53	18-4	2-5	6,0	320	269	247	-	-	-
Roodborst	8	3	11	19-4	-	6,0	39	34	34	15	10	10
Winterkoning	2		2	10-4	-	-	12	6	6	-	-	-
Bosuil	7	-	7	24-2	-	-	24	16	16	-	-	-
Gr. Bonte Specht	3	-	3	4-5	-	-	5	1	0	-	-	-
Gekr. Roodstaart	1		1	3-5	-	-	6	6	6	-	-	-
Spreeuw	7	-	7	12-4	-	-	39	29	23	-	-	-
Holenduif	13	6	19	29-3	-	-	20	11	9	11	11	11
Kauw	1	-	1	?	-	-	4	2	2	-	-	-

Tabel 32

Zoogdieren in nestkasten

nr.	gebied	datum	bijzonderheden
1	Beek De	7-7	4x dwergvleermuis
2	Bikbergen I	30-10	7x rosse vleermuis
3	Bikbergen II	29-8	47x ruige dwergvleermuis (1x geringd)
		29-8	37x dwergvleermuis (1x geringd)
		20-5	5x dwergvleermuis
		25-3	4x rosse vleermuis
		6-4	7x rosse vleermuis
		16-4	2x rosse vleermuis
		10-5	5x dwergvleermuis
		30-5	3x dwergvleermuis
		10-5	1x ruige dwergvleermuis
		20-5	1x ruige dwergvleermuis
		30-5	1x ruige dwergvleermuis
		2-5	1x dwergvleermuis
		21-5	1x dwergvleermuis
29-8	1x nest eekhoorn		
4	Crailo	10-6	1x dwergvleermuis
5	Dassenbos	25-7	3x dwergvleermuis
6	Flevorama	3-5	2x dwergvleermuis
		14-5	3x dwergvleermuis
		22-5	3x dwergvleermuis
		5-6	3x dwergvleermuis en 3x ruige dwergvleermuis
7	Hilv. Waschmeer	25-7	1x dwergvleermuis
8	Michael St.	20-8	30x dwergvleermuis en 1x dwergvleermuis dood
		5-6	2x dwergvleermuis
		1-5	1x rosse vleermuis
		13-5	3x dwergvleermuis
9	Nieuwenoord	?	1x nest met jonge bosmuizen
10	Oud-Bussem	25-3	4x rosse vleermuis
		31-3	3x rosse vleermuis
		9-4	3x rosse vleermuis
		13-5	1x dwergvleermuis
		20-5	1x dwergvleermuis
		10-6	1x rosse vleermuis
11	Raboos	24-3	6x dwergvleermuis
		27-5	1x dwergvleermuis
		21-8	18x dwergvleermuis, 4x dwergvleermuis en 4x ruige dwergvleermuis
12	Snip De	aug.	1x rosse vleermuis
13	Zuiderhof De	10-4	3x rosse vleermuis
		18-5	1x rosse vleermuis
		5-6	4x dwergvleermuis
		18-5	1x dwergvleermuis
		26-4	1x dwergvleermuis

Tabel 33

Insecten in nestkasten

	gebied	datum	insecten
1	Beek De	7-7 aug.	1x wespennest kolonie hoornaars in spechtenkast
2	Bikbergen I	29-5	1x doodgraver, oorkruipers en pissebedden
3	Bikbergen II	10-5 29-8	1x nest hoornaar + hoornaar 1x nest hoornaar uitgevlogen + 1x dode jonge hoornaar
4	Boekesteyn	28-4 19-5	1x wespennest veel pissebedden
5	Bussums Bloei	19-4 24-5	1x nest hoornaar 1x nest hoornaar uitgevlogen
6	Crailo	3-5	cocon met hommelmot
7	Dassenbos	25-7	7x piramide vlinder en 7x cocon van vlinder
8	Fleorama	28-3	1x hoornaar
9	Korp. Oudheusden	28-4 25-5 30-6	2x wolfspin 1x doodgraver 1x schijnpiramidevlinder
10	Michael St.	12-4 20-8	1x hoornaar 1x hoornaar + nest
11	Nieuwenoord	?	1x hommelnest
12	Pijnenburg	11-6 27-4 5-4 25-5	1x nachtvlinder 1x wespennest 1x nest hoornaar 1x nest hoornaar 2x hoornaar
13	Postiljonheide	?	1x wespennest
14	Ter Gooi ziekenhuis	?	veel pissebedden, torren en vlooiën
15	Smithuyserbos	18-4	5x doodgraver
16	Snip De	aug.	kolonie hoornaars in koolmeeskast

Tabel 34

Bezetting per nestkasttype (9 gebieden)

zwartemeeskast				
gebied	aantal	broedsels		bezet. perc.
Bikbergen II	15	pm 9x		60%
Bussems Bloei	4	pm 2x		50%
Crailo	7	pm 4x		57%
Flevorama	4	pm 2x		50%
Michael St.	5	pm 3x		60%
Oud-Bussem	3	pm 1x		33%
Pijnenburg	12	pm 2x	zm 1x	25%
Raboes	5	pm 1x	gm 2x	60%
Zuiderhof De	2	pm 1x		50%
Totalen	57		28	49%

Tabel 35

pimpelmeeskast				
gebied	aantal	broedsels		bezet. perc.
Bikbergen II	30	pm 19x	gm 1x km 1x	70%
Bussems Bloei	8	pm 8x		100%
Crailo	18	pm 17x		94%
Flevorama	17	pm 15x		88%
Michael St.	24	pm 23x		96%
Oud-Bussem	19	pm 15x	km 1x	84%
Pijnenburg	30	pm 19x	gm 1x	67%
Raboes	17	pm 11x		65%
Zuiderhof De	7	pm 5x		71%
Totalen	170		136	80%

Tabel 36

koolmeeskast				
gebied	aantal	broedsels		bezet. perc.
Bikbergen II	0	-		0%
Bussems Bloei	5	pm 3x	km 1x bkl 1x	100%
Crailo	7	pm 3x	km 4x	100%
Flevorama	10	km 8x	bkl 1x	90%
Michael St.	1	pm 1x	km 1x	100%
Oud-Bussem	6	km 5x	pm 1x	100%
Pijnenburg	8	km 8x		100%
Raboes	8	km 5x	pm 1 bkl 2x	100%
Zuiderhof De	6	km 4x	pm 2x	100%
Totalen	51		51	98%

Tabel 37

boomkleverkast					
gebied	aantal	broedsels			bezet. perc.
Bikbergen II	10	km 1x	bkl 3x	pm1x	50%
Bussems Bloei	6	km 4x	bkl 1x		83%
Crailo	10	km 6x	pm 1x	bkl 2x	90%
Flevorama	5	km 3x	bkl 2x		100%
Michael St.	15	km 8x	bkl 7x		100%
Oud-Bussem	9	km 3x	bkl 5x		89%
Pijnenburg	15	km 12x	pm 1x	bvl 1x	93%
Raboes	10	km 7x	pm 1x	bkl 4x	100%
Zuiderhof De	2	km 1x			50%
Totalen	82		74		87%

Tabel 38

boomkruiperkast					
gebied	aantal	broedsels			bezet. perc.
Bikbergen II	7	pm 5x	km 2x		100%
Flevorama	4	pm 1x			25%
Michael St.	4	pm 4x			100%
Oud-Bussem	2				0%
Pijnenburg	3				0%
Raboes	3	pm 2x	km 2x		100%
Zuiderhof De	2	km 1x			50%
Totalen	25		17		64%

Tabel 39

ringmuskast					
gebied	aantal	broedsels			bezet. perc.
Bikbergen II	2	pm 1x			50%
Bussems Bloei	4	pm 3x	km 1x		100%
Crailo	5	pm 3x	km 1x		80%
Flevorama	3	pm 2x			67%
Michael St.	2	pm 2x			100%
Oud-Bussem	8	pm 8x			100%
Pijnenburg	7	km 3x	bvl 1x		57%
Raboes	3	pm 1x	km 1x		67%
Zuiderhof De	3	pm 1x			33%
Totalen	37		28		76%

Tabel 40

bonte vliegenvangerkast					
gebied	aantal	broedsels			bezet. perc.
Bikbergen II	3	pm 1x	bvl 1x		67%
Bussems Bloei	4	pm 2x			50%
Crailo	4	pm 4x			100%
Flevorama	3	pm 1x			33%
Michael St.	2	pm 2x			100%
Oud-Busem	2	pm 1x	km 1x		100%
Pijnenburg	6	pm 1x	km 1x	zm 1x	0%
Raboes	2	pm 1x			50%
Zuiderhof De	2	pm 1x	gm 1x		100%
Totalen	28		19		68%

Tabel 41

grauwe vliegenvangerkast					
gebied	aantal	broedsels			bezet. perc.
Bikbergen II	2				0%
Flevorama	5	rb 1x			20%
Michael St.	7	gvl 2x			14%
Oud-Bussem	3				0%
Pijnenburg	6	wk 1x			17%
Raboes	2				0%
Zuiderhof De	5				0%
Totalen	30		4		10%

Tabel 42

gekraagde roodstaart					
gebied	aantal	broedsels			bezet. perc.
Bikbergen II	5	km 1x	bkl 1x	bvl 1x	60%
Bussems Bloei	3	pm 1x	km 1x		67%
Crailo	1	bvl 1x			100%
Flevorama	5	pm 3x	km 1x		80%
Michael St.	7	km 1x	pm 5x		86%
Oud-Bussem	6	pm 2x	km 1x		50%
Pijnenburg	6				0%
Raboes	5	km 1x	pm 1x	rb 1x	60%
Zuiderhof De	3	km 1x	pm 1x		67%
Totalen	41		24		59%

Tabel 43

Volwassen dode vogels in nestkasten

	gebied	datum	soort en aantal	bijzonderheden
1	Bussums Bloei	-	1x Boomklever 1x Pimpelmees	dood op 6 eieren dood op 5 eieren
2	Crailo	20-3	1x Pimpelmees	-
3	Flevorama	28-3	1x Koolmees	-
4	Julianaord	22-4	1x Boomklever	dood op 1 ei
5	Korp. Oudheusden	-	2x Boomklever	1x dood door teek
6	Michael St.	19-4	2x Pimpelmees	dood op 5 eieren
7	Naarderweg	29-5	1x Koolmees	-
8	Nieuwenoord	-	1x Boomklever	op eieren
9	Oud-Bussem	-	1x Boomklever	dood op 6 eieren
10	Postiljonheide	2-4	1x Boomklever	-
11	Snip de	23-4	1x Pimpelmees	dood op 7 eieren in nestmateriaal verwerkt
		19-4	1x Pimpelmees	
12	Spanderswoud	13-5	1x Koolmees	-

Tabel 44

Ringonderzoek

	gebied	soort	aantal jongen (J)/adults (A)
1	Dassenbos	Bonte Vliegenvanger	41x J
		Bonte Vliegenvanger	3x A
		Boomklever	8x J
2	Drakenburgh	Bonte Vliegenvanger	25x J
		Boomklever	33x J
		Zwarte Mees	9x J
3	Hilv. Waschmeer	Bonte Vliegenvanger	8x J
		Boomklever	8x J
		Holenduif	3x J
4	Korp. Oudheusden	Bonte Vliegenvanger	5x J
		Boomklever	19x J
		Glanskop	8x J
		Spreeuw	3x J
5	Nieuwenoord	Bonte Vliegenvanger	76x J
		Boomklever	40x J
		Zwarte Mees	9x J
6	Smithuijserbos	Bonte Vliegenvanger	21x J
		Boomklever	2x J
		Boomklever	1x A
		Zwarte Mees	8x J

Tabel 45

Broedpogingen

	gebied	soort en aantal
1	Bikbergen I	1x Pimpelmees
2	Bikbergen II	1x Roodborst 4x Pimpelmees 2x Boomklever 3x Koolmees
3	Boekesteyn	1x Koolmees
4	Crailo	1x Koolmees 3x Pimpelmees
5	Dassenbos	1x Bonte Vliegenvanger 1x Grote Bonte Specht
6	Eijkenrode	2x Roodborst
7	Flevorama	1x Koolmees 1x Pimpelmees
8	Fransche Kamp	5x Koolmees
9	Heidebloem	1x Bonte Vliegenvanger 1x Boomklever
10	Julianaoord	1x Boomklever
11	Korp. Oudheusden	1x Koolmees
12	Michael St.	3x Winterkoning 1x Grauwe Vliegenvanger
13	Naarderweg	1x Zwarte Mees
14	Oud-Bussem	1x Koolmees 1x Roodborst
15	Postiljonheide	1x Boomklever 1x Koolmees
16	Pijnenburg	2x Bonte Vliegenvanger 3x Koolmees 5x Pimpelmees
17	Raboes	1x Boomklever 2x Pimpelmees
18	Smithuijserbos	1x Koolmees
19	Snip De	2x Koolmees
20	Sypestein	1x Spreeuw 2x Koolmees
21	Ter Gooi Ziekenhuis	1x Boomklever 1x Koolmees
22	Zuiderhof De	1x Koolmees 1x Spreeuw 1x Winterkoning

Tabel 46

Eistops

Dit jaar zijn er geen eistops geconstateerd. Mogelijk heeft dit te maken met de vroeg start van het broedseizoen en de warme maand april.

Bijzonderheden

Bikbergen II	<ul style="list-style-type: none"> - Boomklever verstoord door rosse vleermuis. - Een paar koolmees voert de jongen bij met schelpresten (kalk).
Drakenburgh	Bij een broedsel van Bonte Vliegenvanger met 7 eieren, werden nog 2 eieren bijgelegd. Toch zijn er 7 jongen geboren en uitgevlogen. Dus een groot legsel van in totaal 9 eieren, van twee vrouwtjes.
Flevorama	<ul style="list-style-type: none"> - Bij het schoonmaken van een koolmeeskast werden veel beukennoten ontdekt. De herkomst hiervan is onduidelijk. - Bij het controleren van een boomkleverkast hing het vrouwtje aan het dak.
Korp.Oudheusden	Een Boomklever met het 1 ^e ei op 6 april en het 8 ^e ei op 14 april. Het 1 ^e jong werd geboren op 7 mei. Ze heeft dus 9 dagen gewacht met broeden. Het broedsel was wel succesvol.
St Michael	<ul style="list-style-type: none"> - Pimpelmees met 5 eieren overgenomen door een Koolmees. - Boomklever dood met 7 jongen van 8 dagen oud. De 7 jongen zijn wel uitgevlogen! - Pimpelmees legt 2 eieren en krijgt 2 jongen die zijn uitgevlogen.
Pijnenburg	Bonte Vliegenvanger verstoord door hoornaar.
Postiljonheide	<ul style="list-style-type: none"> - Nest van een Boomklever overgenomen door een Koolmees. - Een Pimpelmees legt in 7 dagen 13 eieren, waarschijnlijk hebben we hier te maken met twee vrouwtjes.
Oud-Bussem	Een broedende Pimpelmees bleek geringd te zijn. (geen ringnummer gezien)
Smithuijserbos	<ul style="list-style-type: none"> - Broedsel van Zwarte Mees met 5 eieren is overgenomen door Bonte Vliegenvanger en vervolgens doet de Zwarte Mees een vervolglegsel in een nabij gelegen kast. - Een Koolmees zit 30 dagen op een nest zonder eieren.
Zuiderhof De	Koolmees verstoord door rosse vleermuis in kast 12.

Tabel 47

Dankwoord

Alle controleurs wil ik hierbij hartelijk danken voor al het veldwerk dat verricht is. Mijn dank gaat verder uit aan alle terreineigenaren en beheerders. In het bijzonder wil ik Dick de Graaf, Paul Keuning en Ed Weel danken voor hun timmer- en schilderprestaties. Verder Dick Jonkers voor het becommentariëren van dit rapport.

Voor tips, vragen of vragen over dit verslag kunt u een e-mail verzenden naar:

beskers@quicknet.nl

Blaricum, mei 2008

R.E.Beskers
Naarderweg 44
1261 BV Blaricum
035 5387341