

BROEDVOGELS VAN HET HILVERSUMS WASMEER EN OMGEVING IN 2012



Dick A. Jonkers
Juun de Boer

Vogelwerkgroep Het Gooi en Omstreken

BROEDVOGELS VAN HET HILVERSOMS WASMEER EN OMGEVING IN 2012

Subgroep Avifauna

Dick A. Jonkers
Juun de Boer



Vogelwerkgroep Het Gooi en Omstreken

Postbus 1028

1200BA Hilversum

broedvogels@vwggooi.nl

www.vwggooi.nl

foto's: Juun de Boer, Ricardo van Dijk

Hilversum, 2012

Uitgave: 208

© Copyright 2012. Vogelwerkgroep Het Gooi en Omstreken Hilversum.

Overname van gegevens is alleen toegestaan met bronvermelding en na schriftelijke toestemming van de Vogelwerkgroep Het Gooi en Omstreken

DANKWOORD

Je moet er wel wat voor over hebben om broedvogelinventarisaties te gaan uitvoeren. Gedurende het broedseizoen enkele keren vanaf een half uur voor zonopkomst beginnen met inventariseren is geen sinecure. Om het goed te doen zijn ook avondbezoeken noodzakelijk. Daarbij moeten de inventariseerders ook nog eens van hun woonplaats naar het onderzoekgebied. Het behoeft geen betoog dat onze waardering voor hen groot is en dat we blij zijn over hun inzet! Aan deze inventarisatie werkten de volgende enthousiastelingen mee: Juun de Boer, Anco Driessen, Han Dijkers, Tjark van Heijningen, Peter Jansen, Dick Jonkers, Jacqueline Mineur, Dirk Prop en Rien Rense. Ook waren er enkelen die bereid waren hand- en spandiensten te verrichten. Poul Hulzink van het Goois Natuurreservaat hield een introductie-exkursie; zijn collega Paul Ubbink zorgde ervoor dat adequaat kaartmateriaal beschikbaar kwam en ondersteunde bij de vermenigvuldiging van het rapport. Speciale dank gaat naar uit naar Dirk Prop en Folkert de Boer die veel hulp hebben geboden bij het tot stand komen van dit rapport.

SAMENVATTING

In 2012 is op verzoek van het Goois Natuurreservaat het Hilversum Wasmeer op broedvogelterritoria geïnventariseerd. De resultaten zijn in dit rapport vergeleken met de inventarisaties die sinds 1970 in het gebied hebben plaatsgevonden.

Complicatie daarbij was dat aanvankelijk een veel beperkter gebied is geïnventariseerd dan het tegenwoordig onder de naam Hilversum Wasmeer bekend staande. In de vergelijkende overzichten is geprobeerd, door het filteren per deelgebied, zoveel mogelijk vergelijkbare resultaten te presenteren.

Geconcludeerd kan worden dat het gebied ondanks de grote aanslag die er op is gepleegd door de aanleg van de A27 nog steeds zeer de moeite waard is. Er zijn 36 verschillende broedvogelsoorten aangetroffen die in totaal goed waren voor 212 territoria. Een aantal soorten die goed ontwikkeld bos met een rijke kruid -en struiklaag prefereren zijn nog niet of slechts in kleine mate aanwezig. Het indertijd jonge bos wordt langzamerhand ouder en rijker wat aan deze soorten zeker ten goede zal komen. Een aantal indertijd karakteristieke en interessante broedvogels als dodaars, bergeend, kokmeeuw en geoorde fuut zijn verdwenen. Daartegenover zijn er ook een broedvogels bijgekomen, zoals kuifeend, zwarte specht en sijs. Rond grauwe gans en brandgans deed zich aanvankelijk een raadsel voor: wel veel (o.a. gepaarde) individuen en nesten maar in de loop van het seizoen geen pullen. Dick Jonkers moest er het waadpak voor aantrekken en naar het eiland waden om er achter te komen wat hier aan de hand was: de vos bleek de boosdoener, leeggeroofde nesten en kapotte eieren. Deze broedpogingen van grauwe gans en brandgans in relatie tot de aanwezigheid van vos, zorgen voor een dilemma in het beheer waar in de paragraaf Beheren of beheersen verder op wordt ingegaan .

INHOUDSOPGAVE

DANKWOORD

SAMENVATTING

INHOUD

1. INLEIDING	1
2. HET GEBIED	1
2.1 LIGGING, OPPERVLAKTE EN EIGENDOM	
2.2 TERREINBESCHRIJVING	
2.3 AANWEZIGE WAARDEN	
2.4 BESTAAND GEBRUIK EN BEHEER	
3. WERKWIJZE BIJ DE INVENTARISATIES	4
3.1 WERKWIJZE EN ROUTE	
3.2 INVOEREN VAN WAARNEMINGEN	
4. RESULTATEN	4
4.1 OVERZICHT VAN DE IN 2012 WAARGENOMEN TERRITORIA	
4.2 SOORTENRIJKDOM EN DICHTHEID	
4.3 LANDSCHAPSVORKEUR BIJ SOORTEN	
4.4 BLIJVERS EN WIJKERS	
4.5 BESPREKING VAN DE RESULTATEN PER SOORT	
5. VERGELIJKINGEN MET EERDERE INVENTARISATIES	17
5.1 RESULTATEN BINNEN HET VROEGERE HEKWERK VAN HET HEIDEVEN	
5.2 RESULTATEN BUITEN HET VROEGERE HEKWERK IN 1993 EN 2012	
6. NIET-BROEDVOGELS	23
7. OVERIGE FAUNA	24
8. BEHEREN OF BEHEERSEN	25
LITERATUUR	27

1. INLEIDING

Het door vochtige heide en bos omgeven Hilversums Wasmeer (ook wel Klein Wasmeer), sinds 1932 eigendom van het Goois Natuurreservaat (hierna GNR), herinnert nog steeds aan het meertje dat al op een kaart uit 1709 van de landmeter Justus van Broekhuizen te vinden is en dat onderdeel uitmaakte van een reeks vennen/wasmeertjes aan de oostgrens van het Gooi. Hoe klein ook en ondanks de enorme aanslag die op het gebied is gepleegd door de openstelling van de A27 in 1972, is het nog steeds een interessant en aantrekkelijk gebied. Recente beheeractiviteiten van het GNR en vooral ook het in 2000 aangelegde uitkijkpunt, hebben daar duidelijk aan bijgedragen.

Binnen het GNR wordt er momenteel nagedacht over een verder verhoging van de natuur- en recreatiewaarde van het gebied door een verder herstel van het vochtige heidebiotoop en het vergroten van de openheid met name in oostelijke richting. Tegen die achtergrond is aan de Vogelwerkgroep Het Gooi en Omstreken (VWG) gevraagd de avifaunistische betekenis van het gebied in kaart te brengen, in het bijzonder de broedvogels.

Hoewel al veel van de geschiedenis en aard van het gebied elders is beschreven, is er voor gekozen naast de specifieke ornithologische resultaten ook wat meer van de historische en landschappelijke achtergronden te beschrijven.

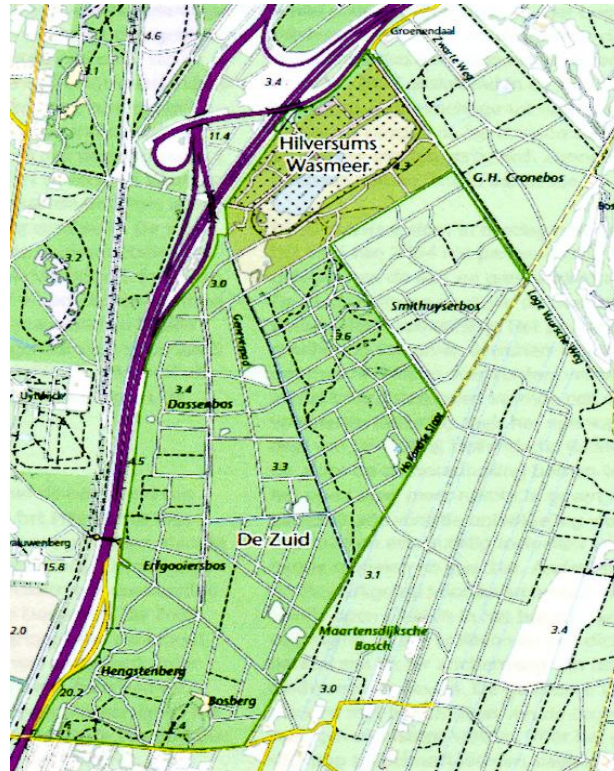
Overigens is de officiële naam van het Wasmeer nog steeds Hilversumsch Wasmeer, conform de terminologie van de officiële Topografische kaart van Nederland. Wij spreken verder in dit rapport van Hilversums Wasmeer, zoals tegenwoordig gebruikt ondermeer in het beheerplan van het GNR, of van het Wasmeer.

2. HET GEBIED

2.1 Ligging, oppervlakte en eigendom

Het geïnventariseerde gebied betreft het eigenlijke Hilversums Wasmeer (ca. 16 hectare) en het op bijgaand kaartje aangegeven bos en heidegebied. Op de Topografische kaart van Nederland is het te vinden in atlasblok 32-21 bij de coördinaten 142-468. Totaal gaat het om zo'n 45 hectare, uitgaande van de begrenzing van het gebied dat onder de naam Hilversums Wasmeer deel uitmaakt van het in 1986 aangewezen natuurmonument 'Zuiderheide/Laarder Wasmeer' als gelijknamige Beschermd Natuurmonument (400 ha). Overigens bestaat de kans dat deze bescherming met de invoering van een nieuwe Natuurwet komt te vervallen. Het gebied grenst in het noorden en westen aan het G.H. Cronebos - een rijk en afwisselend bosgebied met landgoedachtig karakter, eigendom van Natuurmonumenten- en de A27. En in het oosten en zuiden aan het Smithuyserbos en bosgebied De Zuid. Het is goed zich voor te stellen dat je vóór de aanleg van de A27 zo vanuit de bewoning aan de rand van Hilversum via de Laapersheide of het Huydecopersbos naar het Wasmeer liep. De Zuiderheideweg langs de Hoorneboegse Heide liep helemaal door tot de zuidpunt van het Wasmeer. De aaneengeslotenheid

en rust toen was ongetwijfeld van grote betekenis voor de ecologische waarde van het gebied in die tijd.



Ondanks de huidige ligging nu, direct aan de A27 met alle bijbehorende geluidhinder, licht- en luchtvervuiling is het gebied nog steeds een waardevolle schakel binnen het noordelijk deel van de Heuvelrug, die zich uittrekt van grofweg het Gooimeer bij Huizen tot aan de Neder-Rijn bij Rhenen. De aanleg op dit moment van een ecodeuct over de spoorlijn Hilversum- Utrecht en de A27 ter hoogte van de Bosberg, waardoor er een rechtstreekse verbinding ontstaat met o.a. de Hoorneboeg, Zwaluwenberg en Einde Gooi zal niet alleen positief zijn voor ree, das, vos, marterachtigen e.d. maar ook voor de kleinere soorten gewervelde en ongewervelde dieren in de gebieden van de Heuvelrug. Het hele gebied is in eigendom en beheer van het GNR.

2.2 Terreinbeschrijving

Het eigenlijke ven grenst aan een gebied van plaatselijk zeer vochtige heide, waarin veenpluis, zonnedauw, klokjesgentiaan e.d. voorkomt met wat sporadische opslag van berk. Dat alles omringd door relatief jong bos, het grootste deel van even na de Tweede Wereldoorlog. Bos van een gevarieerde samenstelling van vooral grove en Corsicaanse den, Amerikaanse eik, zomereik en hier en daar wat berk. De onderbegroeiing heeft zich nog maar bescheiden ontwikkeld en bestaat vooral uit Amerikaanse vogelkers, vuilboom e.d. Er zijn daarnaast weinig besdragende heesterachtigen te vinden. In het bos tegen het fietspad richting de Lage Vuursche, is hoogopgaande douglasspar aanwezig. Op de overgang naar het open stuk voormalige wildakker rond de Blokhut ligt nog een fraai stukje open berkenbos. Ook

is in het open stuk een recent uitgebaggerde poel te vinden incidenteel begraasd door runderen en van belang voor ree, vogels en insecten.

Het Wasmeer en de vochtige heide is geheel uitgerasterd maar goed te overzien. Het toegankelijke deel wordt doorkruist door een fietspad en een uitgebreid wandelpadennet.

2.3 Aanwezige waarden

Veel van de aanwezige waarden zijn het gevolg van de bijzondere geologische en aardkundige geschiedenis aan de randen van het Gooi. Het gebied is zoals gezegd Beschermd Natuurmonument en wel door het voorkomen van min of meer bijzondere plantenvegetaties, maar ook vanwege de faunistische waarden. Voor wat betreft de vogels is daarbij zoals uit deze en eerdere inventarisaties is gebleken, nogal wat veranderd. Zo kende het ven met name in de 60er en 70er jaren een grote kokmeeuwenkolonie. Die met de groei van de omvang in de loop der jaren een steeds groter eutrofiërend effect had op de kwaliteit van het water. Dat leidde tot veel discussie over het al of niet ingrijpen. In 1974, toen de fosfaatlast van de kolonie zulke proporties had aangenomen dat het ven geheel van karakter dreigde te veranderen, werd besloten door middel van het rapen van eieren in te grijpen. Dat leidde tot een afname van zo'n 5000 (!) broedparen in 1974 tot een paar honderd paren in 1976. Uiteindelijk is de gehele kolonie verdwenen niet zozeer als gevolg van deze beheermaatregelen, maar ten gevolge van ernstige droogte. Ook in de rest van Nederland ging het bergafwaarts vanaf die jaren. Kokmeeuwen broeden de laatste jaren in onze provincie vooral in grote nieuwe kolonies (Scharringa et al. 2010).

Los daarvan hebben zich verschuivingen in het vogelbestand van het Wasmeer voorgedaan, waarvan niet altijd duidelijk is wat de oorzaak is. In de NB-wet-aanwijzing genoemde soorten, zoals dodaars, bergeend, zomertortel, bosuil en geelgors zijn in 2012 niet meer aangetroffen. Ook de geoorde fuut komt de laatste jaren niet meer voor.

2.4 Huidig gebruik

Een groot deel van het gebied is openbaar toegankelijk. Vanaf de fietspaden is bovendien een goed zicht te krijgen op het eigenlijke ven en het aanliggende kwetsbare, vochtige heidegebied. Daarmee heeft het Wasmeer een belangrijke recreatieve waarde, die nog is versterkt door de aanleg van de vogelkijkhut. De functie houtproductie is omgezet in een beheer gericht op meer natuurlijke bostypes. Periodiek wordt het gebied begraasd door runderen om het gebied open te houden van ondermeer Amerikaanse vogelkers en om meer verscheidenheid te scheppen. Voor het overige beperkt het beheer zich tot toezicht en het onderhoud van ondermeer paden en rasters.

3. WERKWIJZE BIJ DE INVENTARISATIE

3.1 Werkwijze en route

Op 24 maart is er een introductiewandeling door het gebied gemaakt met alle tellers., waarbij Poul Hulzink vertelde welke plannen GNR met het gebied heeft. Vooraf was door Dick Jonkers al een inventarisatieronde gelopen op 8 maart.

Van 24 maart t/m 7 juli is het gebied elke twee weken geïnventariseerd. Op 10 juni is een avondinventarisatie uitgevoerd. Ieder inventarisatieteam bestond uit 2-3 personen met minimaal één ervaren teller.

In het veld tekenden de tellers de waarnemingen in op veldkaarten van 1 : 5500 die beschikbaar waren gesteld door het Goois Natuurreservaat. Behalve de locatie werd de soort waarneming genoteerd (individueel, paar, balts, nestindicatie/alarm, nest of anders). Alle potentiële broedvogels werden op deze manier genoteerd.

Waarnemingen van niet-broedvogels, zoogdieren en amfibieën werden apart genoteerd. Er werd gebruik gemaakt van gewone veldkijkers.

De waarnemingen werden geregistreerd via de internetapplicatie www.broedvogelkartering.nl, waarover in de volgende paragraaf meer.

3.2 Invoeren van waarnemingen

Bij het invoeren en uitwerken van de waarnemingen is gebruik gemaakt van de website www.broedvogelkartering.nl

In een artikel in *het Vogeljaar* (Prop et al. 2010) is de werking hiervan beschreven. Het komt er op neer dat via deze site alle afzonderlijke waarnemingen via een Google kaart ingevoerd kunnen worden, waarbij tevens het soort waarneming wordt ingevuld. Aan het eind van het seizoen kunnen per soort de territoria automatisch berekend worden door middel van het clusteren van de waarnemingen. De rekenwijze hierbij is geheel volgens de Broedvogel Monitoring methode van Sovon (van Dijk & Boele 2011). Het resultaat van de berekening is te zien op een stippenkaart, waarbij een stip is gepositioneerd op de vroegste waarneming binnen de Sovon- datumgrenzen.

Na elke telling, zo mogelijk op de teldag zelf, zijn de waarnemingen ingevoerd. Gaandeweg het seizoen werden zo de soortenkaarten opgebouwd die voor alle tellers via internet te raadplegen waren.

Aan het einde van het seizoen zijn de territoria automatisch berekend.

4. RESULTATEN

4.1 Overzicht van in 2012 waargenomen territoria

In 2012 zijn in het gebied Hilversums Wasmeer de broedvogelterritoria aangetroffen van de hierna volgende vogelsoorten:

Soort	Aantal paren
Grauwe gans	1
Brandgans	5
Nijlgans	1
Wilde eend	2
Kuifeend	3
Meerkoet	1
Holenduif	1
Ransuil	1
Zwarte specht	1
Grote bonte specht	9
Boompieper	8
Winterkoning	6
Roodborst	21
Gekraagde roodstaart	3
Roodborsttapuit	1
Merel	13
Zanglijster	5
Grote lijster	1
Zwartkop	7
Tjiftjaf	5
Fitis	4
Goudhaan	2
Bonte vliegenvanger	3
Glanskop	4
Kuifmees	5
Zwarte mees	5
Pimpelmees	16
Koolmees	15
Boomklever	4
Boomkruiper	7
Rietgors	1
Goudvink	1
Vink	44
Sijs	1
Appelvink	1
Gaai	3
Aantal soorten	36

Figuur 1 Aantal broedparen in het inventarisatiegebied Hilversums Wasmeer in 2012 (inclusief ven tussen Wasmeerweg en raster)

4.2 Soortenrijkdom en dichtheid

In de loop van de vorige eeuw hebben zich met een zekere regelmaat aanzienlijke veranderingen voltrokken in de broedvogelsamenstelling van het Wasmeer. Die veranderingen zijn vooral het gevolg geweest van wijzigingen in het beheer, van de aanleg van de A27 en van het ontstaan en verdwijnen van de grote kokmeeuwenkolonie in de jaren '70.

Zoals tijdens de inventarisatie is vastgesteld is het gebied op dit moment redelijk soortenrijk met 36 verschillende broedvogelsoorten, die in totaal 212 territoria bezetten. Dodaars en bergeend, vroeger voor het Wasmeer kenmerkende soorten,

ontbraken nu. Typische soorten van oude loof- of gemengde bossen eveneens, waaronder kleine bonte specht, vuurgoudhaan, tuinfluiters en fluiters. Met het natuurlijker en ouder worden van het bos en het ontstaan van een rijkere kruid- en struiklaag zou het gebied ook voor deze soorten aantrekkelijker moeten worden. Hierdoor zou de huidige dichtheid van 4.7 broedpaar per ha nog verhoogd kunnen worden.

De dichtheid van de wel voorkomende broedvogels is per soort sterk wisselend. Mezen, vinken, roodborsten komen zoals te verwachten in redelijke aantallen voor. Ook de boompieper doet het goed rond het open gebied. Winterkoning en merel zijn weliswaar aanwezig, maar zeker niet in een dichtheid die men elders vaak in een dergelijk gebied aantreft.

Roofvogels, zoals buizerd, havik en boomvalk, die hier wel regelmatig gezien worden, prefereren tot nu toe de wat rijkere nog oudere bossen en landgoederen in de omgeving. Van de uilen is het voorkomen vastgesteld van de ransuil.

4.3 Landschapsvoorkeur bij soorten

De verschillende landschapstypen in dit relatief kleine telgebied leiden tot een behoorlijke diversiteit aan broedmogelijkheden. Zo zijn de 9 boompieperterritoria evenwichtig verdeeld over de buitenrand van het ven en aanliggende heidegebied. De glanskoppen bevinden zich vooral in het loofbos rond het centrale fietspad, terwijl de zwarte mezen een voorkeur hebben voor het naaldhout. De kuifmezen lijken zich gezien de spreiding van de 5 territoria in nagenoeg alle delen van het gebied thuis te voelen. Vinken, kool- en pimpelmezen zijn zoals te verwachten overal aan te treffen in het gebied m.u.v. de open kern en de meer eenzijdige naaldhoutpercelen,

Het eilandje tegenover de vogelkijkhut oefent een grote aantrekkingskracht uit op brandgans en grauwe gans. In de rietachtige randzones zou men meer soorten watervogels verwachten, zoals wintertaling, tafeleend en waterhoen. Enkele soorten voelen zich vooral thuis vanwege de samenhang met de aangrenzende wat meer gesloten bosgebieden van De Zuid en het Smithuyserbos: dat geldt zeker voor zwarte specht en grote lijster.

4.4 Blijvers en wijkers

Zo'n kwart van de waargenomen soorten vertrekt na het broedseizoen naar zuidelijker streken. Van enkele soorten, m.n. roodborst, winterkoning, sijs, is bekend dat de tijdens het broedseizoen aanwezige vogels plaatsmaken voor noordelijker en oostelijker vogels. Op zich is het gebied gezien de rust en het voedselaanbod aantrekkelijk voor de overwinteraars.

4.5 Bespreking van de resultaten per soort

In deze paragraaf zijn de waargenomen broedvogels beschreven per soort. Elke stip op de stippenkaartjes staat in het centrum van het territorium. De volgorde is die door Sovon wordt gehanteerd. In een volgend hoofdstuk wordt wat dieper ingegaan op enige soorten die in vroegere jaren aanwezig waren, maar waarvan nu geen territoria meer van zijn waargenomen.

Brandgans

5 territoria



Gedurende een aantal jaren komt deze soort voor op en rond het Wasmeer. Het gaat om een kleine populatie die van oorsprong afkomstig is uit een populatie elders uit de regio, vermoedelijk uit de zgn. Vuursche Laagte, omgeving Pluismeer (med. Ruud van Beusekom, Vogelbescherming). Deze ganzen blijken in staat zich bij het Wasmeer goed te handhaven en tot broeden te komen. Zo konden in de afgelopen jaren regelmatig brandgansgezinnnetjes op het water of in het nabijgelegen landje met poel bij de Blokhut worden waargenomen.

Ook tijdens de inventarisatie van 2012 zijn regelmatig paren geteld, met als maximum 6 gepaarde brandgans op 28 april. Op 12 juni kon er van de oever aan de westkant zelfs een nest met eieren op de punt van het eiland worden waargenomen en gefotografeerd. Net als bij de grauwe gans zijn vervolgens nooit pullen waargenomen en leken de ganzen vanaf medio juni te zijn verdwenen. Door Dick Jonkers werden van de brandgans tijdens zijn 'expeditie' op 25 juli de volgende sporen gevonden: 1 nest met 2 hele eieren en een aangevreten ei met jong in de eischaal; 1 nest met 2 hele eieren; 1 nest met 8 verspreid liggende, maar nog hele eieren en een kapot ei; 1 verlaten nest met 8 hele eieren; 1 nest met daarbij uitwerpselen van een vos. Daarnaast afgebeten veren van een zwarte kraai. Hier kwam dus een ander 'boontje' om zijn loontje! Verder nog 1 nest met 4 hele eieren en 1 kapot ei. Totaal dus 6 nesten. Volgens de Sovon-criteria zouden er dit jaar 5 territoria zijn geweest.

Nijlgans

1 territorium.



Drie maal is een paartje nijlgans waargenomen. Aangezien er geen waarnemingen van pullen zijn geweest, is het ook bij deze soort niet geheel zeker dat er sprake is geweest van een daadwerkelijk broedgeval.

Wilde eend

2 territoria



Er zijn wel waarnemingen van deze soort, maar de paren zijn nooit gesignaleerd met jongen.

Kuifeend

3 territoria



Kuifeenden zijn voor voedsel voor hun pullen afhankelijk zijn van relatief voedselrijk water (Scharringa et al. 2010). Toch is de soort de laatste jaren aanwezig in het voedselarme ven. Mogelijk draagt het voorkomen van waterinsecten en in het ven levende libellenlarven bij aan hun aanwezigheid.

Meerkoet

1 territorium



Tegen de verwachting in is maar een enkele keer een meerkoet waargenomen.

Holenduif

1 territorium



Deze soort huisde bij de Blokhut, waar ook een holenduif is gesignaleerd toen hij uit de daar hangende nestkast vloog.

Ransuil

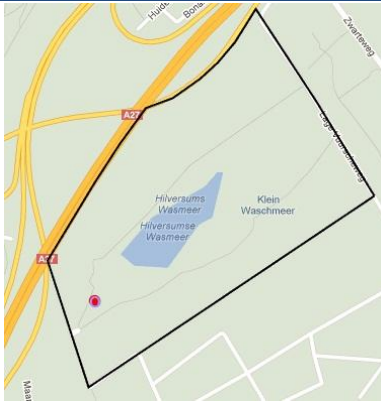
1 territorium



Het telgebied voldoet goed aan de habitateisen van deze soort t.w. deels open, licht beboste landschappen. Tijdens een avondiventarisatie in juni zijn in het oostelijk deel van het telgebied drie om voedsel roepende jongen waargenomen. Overigens precies in het bosgedeelte waar ook een gewaardeerde prooi -de bosmuis- is gevonden. De aanwezigheid van havik en buizerd in de omgeving heeft in ons telgebied dus niet tot het verdwijnen van de ransuil geleid, zoals hier en daar in de provincie is geconstateerd.

Zwarte specht

1 territorium

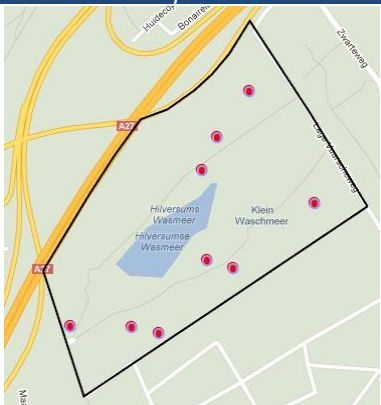


Een broedvogel die in onze provincie de laatste jaren eigenlijk alleen nog op wat grotere schaal in het Gooi voorkomt met 5-10 paren (Scharringa et al. 2010). Voor het Hilversums Wasmear is het de eerste keer in de reeks van broedvogelinventarisaties dat zijn voorkomen is vastgesteld. Gezien de grote schaal van de omringende bossen en het ouder worden van de naaldhoutbestanden mag worden aangenomen dat de zwarte specht zich de komende jaren als broedvogel in Hilversums Wasmear of omgeving zal weten te handhaven. Hij is door ons meerdere malen gehoord en

gezien.

Grote bonte specht

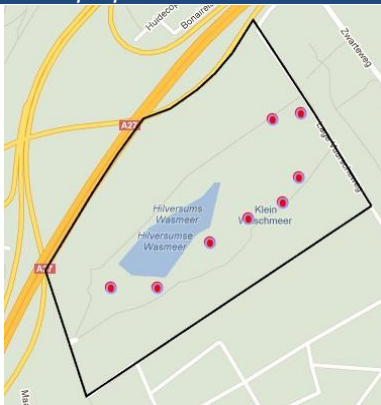
9 territoria



Aangezien de grote bonte specht al gebruik maakt van loof- of naaldbomen met een stamomvang van 20 cm of meer is er veel geschikte broedgelegenheid voorhanden rond het Wasmear. De soort doet het dan ook goed en komt verspreid over het gebied hele gebied. Een uitzondering daarop de percelen direct ten westen van het ven: hier staat nogal wat Amerikaanse eik. Wellicht worden deze bomen wat minder gewaardeerd, door de hardheid van het hout. Twee territoria bevonden zich binnen het raster van het ven. Hier komen vrij veel berken voor

Boompieper

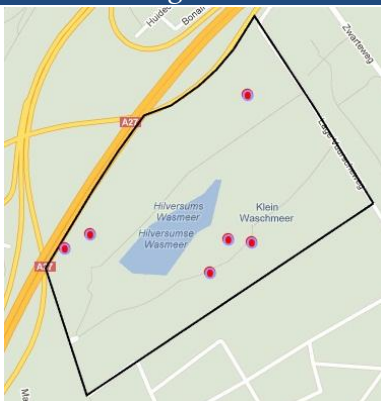
8 territoria



Een voor de hand liggende soort rond het open terrein met omringende bossen, her en der wat struiken en veel open plekken om op de grond te foerageren. De boompieper lijkt hier dan ook aan een stevige opmars te zijn begonnen. Dat blijkt ook al uit het in 2010 verschenen rapport over de Gooise heidesoorten (Prop 2010).

Winterkoning

6 territoria



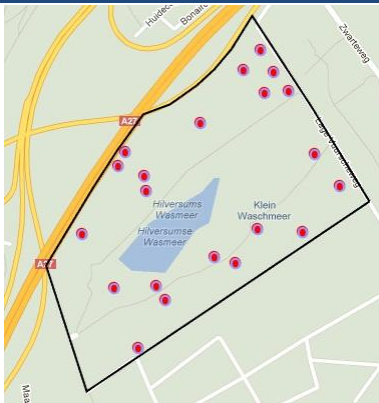
De meeste territoria bevinden zich buiten het raster. Vermoedelijk vanwege het (nog) ontbreken van een volgroeide kruid- en struiklaag op veel plaatsen was er in het gebied een nogal bescheiden aanwezigheid voor deze overal in onze regio veel voorkomende soort.



winterkoning

Roodborst

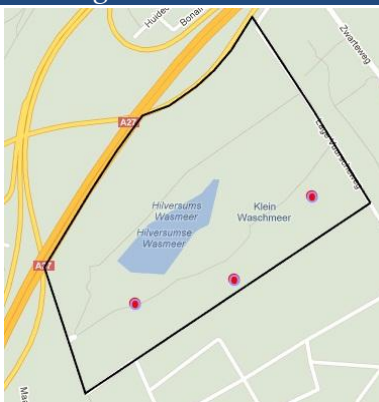
21 territoria



De aanwezigheid van deze soort lag in de lijn met de verwachtingen; er was een evenwichtig verspreiding over het telgebied.

Gekraagde roodstaart

3 territoria



De territoria bevonden zich verspreid over het gebied.

Roodborsttapuit

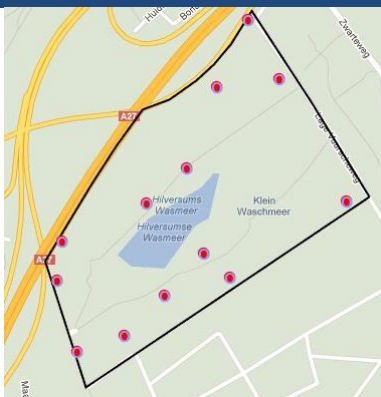
1 territorium



In tegenstelling tot de verwachtingen voor dit geschikte biotoop en het sterk geëxponeerde gedrag van de soort, is hij slechts enkele keren waargenomen. De vraag kan dus worden gesteld of de soort daadwerkelijk tot broeden is gekomen.

Merel

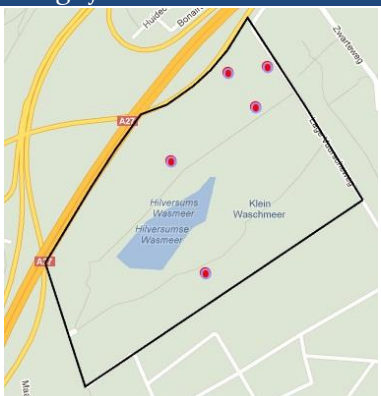
13 territoria



Geen bijzonderheden.

Zanglijster

5 territoria



Geen bijzonderheden.

Grote lijster

3 territoria

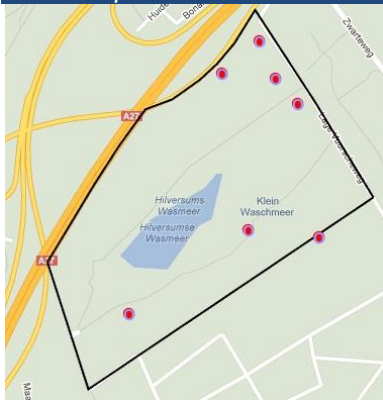


Grote lijsters hebben een groot territorium nodig; met 3 territoria lijkt de soort zich rond het Wasmeeer goed thuis te voelen. Voor het foerageren zijn deze lijsters vooral afhankelijk van grasachtige open vegetaties, waarmee verklaard is waarom alle berekende territoria zich op korte afstand van het voormalige wildakkerkje rond de Blokhuut bevonden.



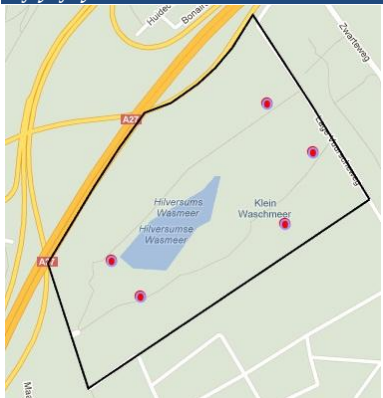
grote lijsters

Zwartkop 5 territoria



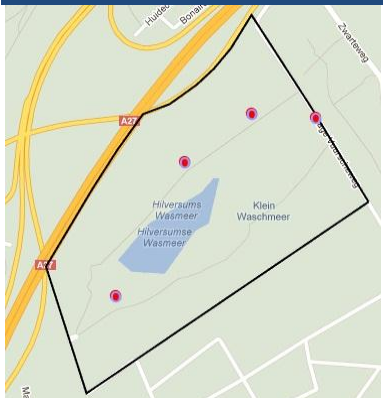
Zwartkoppen broeden graag in een struiklaag. Hun nesten bevonden zich waarschijnlijk in de struiken van de talrijk aanwezige Amerikaanse vogelkers. Het is een stabiele soort in het gebied.

Tjiftjaf 5 territoria



De territoria van de tjiftjaf bevonden zich in de directe nabijheid van de open delen bij het Wasmear. De tjiftjaf is een bodembroeder. De plekken met territoria kenmerkten zich door de bos- en struikvorming die daar optrad met een ondergroei van grassen.

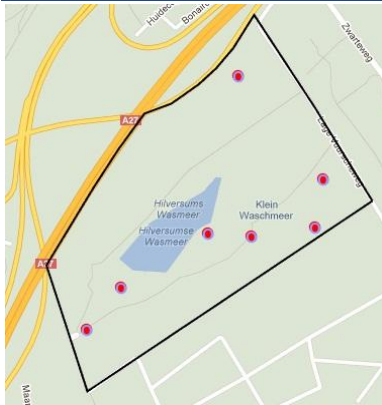
Fitis 4 territoria



Ook deze soort vestigde zich rond het Wasmear. Dit gebeurde op de plekken met grassen in de kruidlaag en ijle struik- en boombegroeiing waar de fitis zich als bodembroeder thuis voelt.

Goudhaan

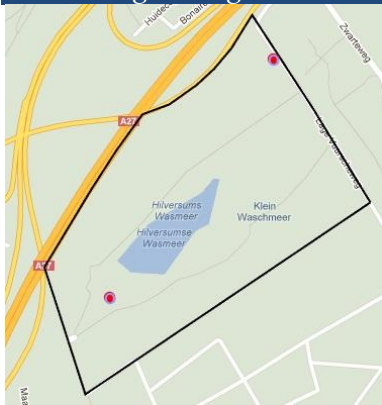
7 territoria



In de Atlas van de Noord-Hollandse broedvogels (Scharringa et al. 2010) worden de bossen van Hilversum in De Zuid genoemd als voorbeeld van een gebied met hoge dichtheden van goudhaantjes: 35 paar per 100 ha in 1993. Ook ons telgebied kent als gevolg van de bosmenging nogal wat naaldhout rond het open gedeelte en heeft een relatief hoge dichtheid.

Bonte vliegenvanger

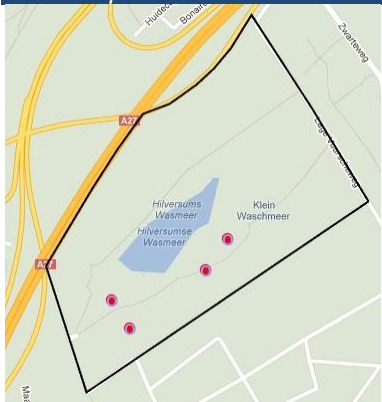
2 territorium



De soort liet zich in het oostelijk deel regelmatig horen maar broedde vooral in het direct aangrenzende Smithuyserbos, waar veel nestkasten zijn opgehangen.

Glanskop

4 territoria



De glanskop gaf slechts op twee teldata -14 april en 10 juni- blijk van zijn aanwezigheid. Het biotoop lijkt (nog) niet structuurrijk genoeg voor deze enigszins kritische broedvogel, die vooral gebruik maakt van natuurlijke broedholten.

Kuifmees

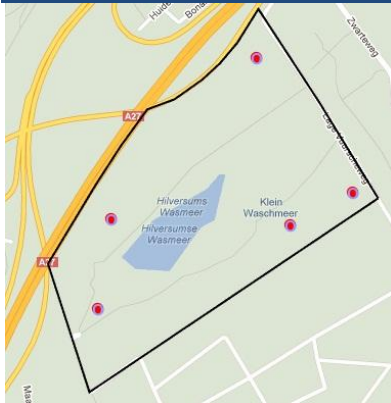
4 territoria



Meestal is deze soort waargenomen in de nabijheid van Corsicaanse den of een van de overige naaldboomsoorten.

Zwarte mees

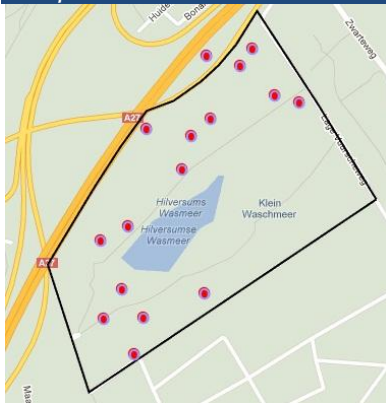
5 territoria



Zwarte mezen zijn gebonden aan naaldhout. De soort kwam verspreid voor over het gebied.

Pimpelmees

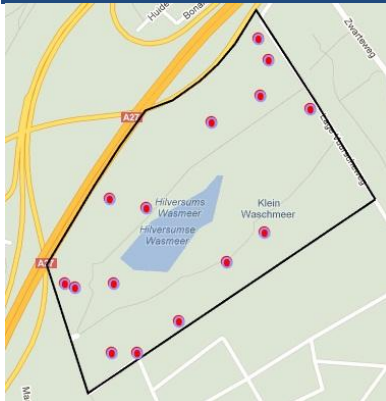
16 territoria



De pimpelmees was zeer goed vertegenwoordigd. Hij ontbreekt eigenlijk alleen in de douglasopslag aan de noordoostzijde van het gebied en lijkt fors te zijn toegenomen.

Koolmees

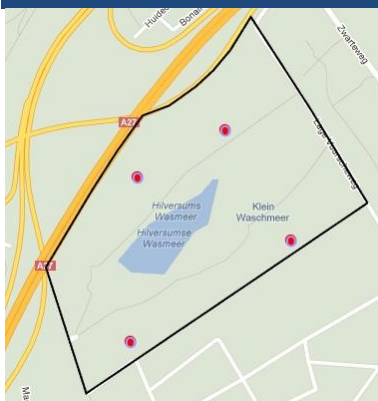
15 territoria



De verspreiding komt overeen met die van de pimpelmees.

Boomklever

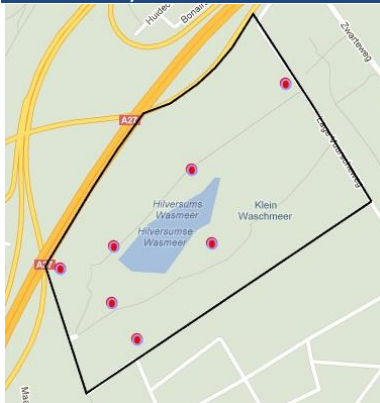
4 territoria



Vanaf eind maart waren boomklevers tijdens elke telronde zeer hoorbaar aanwezig. De verwachting was dat er meer territoria zouden zijn. Wellicht is het ontbreken van veel ouder loofhout debet aan het geringe aantal broedvogels van deze soort.

Boomkruiper

7 territoria



Maakt afgaande op de centra van de territoria effectief gebruik van de eikenlaan langs de westkant van het ven. Deze soort vermijdt, net als de boomkruiper percelen waar douglassparren voorkomen.

Gaai

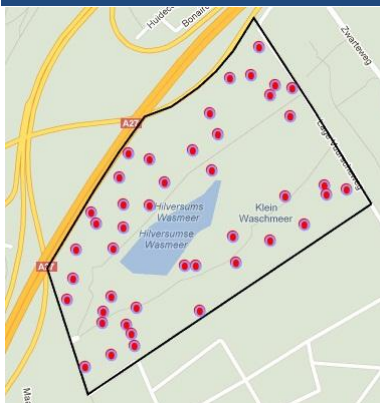
3 territoria



De gaaien kwamen verspreid voor over het gebied. Zij vertoonden weinig voorkeur voor meer specifieke biotopen.

Vink

44 territoria



Met dit grote aantal territoria is de vink de absolute 'winnaar' in het Hilversums Wasmeer! Heeft nauwelijks biotoop-eisen.

Sijs

1 territorium



De Atlas van Noord-Hollandse broedvogels (Scharringa et al. 2010) vermeldt: 'Opvallend is het ontbreken van de sijs in het Gooi, een gebied waar in de jaren tachtig zeker enkele paren hebben gebroed'. Met het territorium in percelen Corsicaanse den in de nabijheid van de Blokhut wordt wellicht een nieuwe trend in gang gezet.

Goudvink

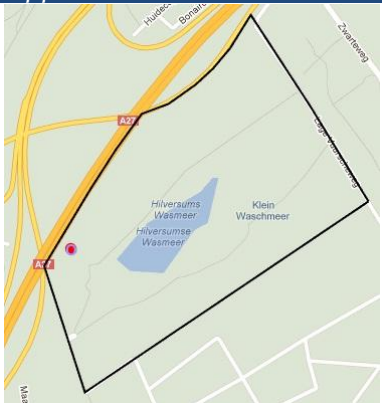
1 territorium



Deze stevige zaadeter bezette een territorium langs het fietspad van het voormalige wildakkertje bij de Blokhut.

Appelvink

1 territorium



In de meest westelijke punt van het gebied tegen de rijksweg in gemengd opgaand bos van Amerikaanse eik en grove den hield zich een appelvink op. De grote rust in dit gesloten gebiedje –afgezien van het autolawaai natuurlijk- is waarschijnlijk aantrekkelijk voor deze relatief schuwe soort.

Rietgors

1 territorium



Voor het eerst sinds 1971 weer als broedvogel waargenomen.

5. Vergelijkingen met eerdere inventarisaties

5.1 Resultaten binnen het vroegere hekwerk van het heideven

Sinds de jaren '70 in de vorige eeuw is het gebied met enige regelmaat op broedvogels geïnventariseerd, waarbij de nadruk lag op het deel binnen het raster rond het ven. Dit hekwerk stond tegen de Wasmeerweg, maar daar is het nu

verdwenen. Dit deel van het gebeid, het eigenlijke Hilversums Wasmeer met directe omgeving dus, wordt hier apart besproken.

Hiervoor wordt gebruik gemaakt van de volgende tellingen:

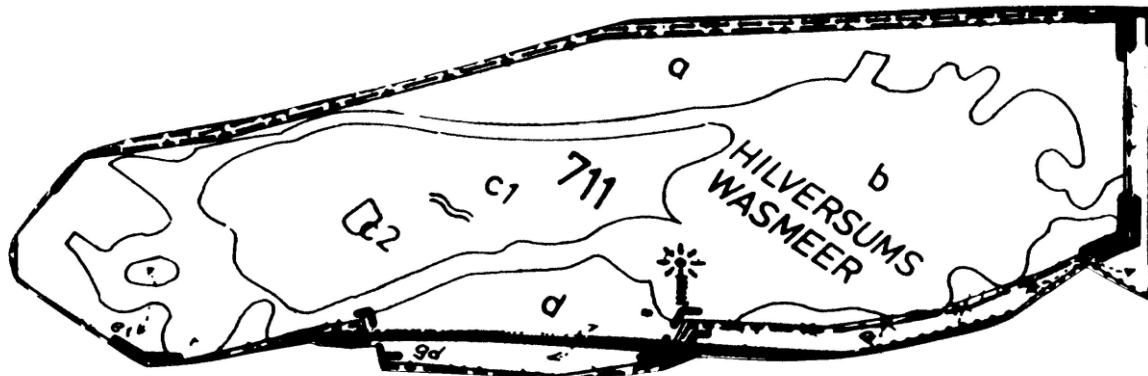
- 1970. In dat jaar ging het om een oppervlakte van 18 ha, toen nog voornamelijk heideven. Het was voedselarm in de winteren voedselrijker in de zomer t.g.v. de toen aanwezige kokmeeuwenkolonie. (KJN Hilversum, Schouten & van Poelgeest).
- 1971. Idem, met een beschrijving van de veranderingen o.a. vanwege de toen nog sterk groeiende kokmeeuwenkolonie.
- 1972. Idem.
- 1974. Idem. Daarbij de opmerkelijke mededeling 'bij zangvogels uiteraard niet zo opgelet'.
- 1981. Van dit jaar zijn alleen de aantallen broedparen van watervogels en steltlopers bekend (Jonkers 1990).
- 1984 Idem. (Jonkers 1990).
- 1990. Het gehele gebied binnen het hekwerk is toen onderzocht. (Jonkers 1990).
- 2012. Deze publicatie.

Vanaf 1974 worden er proeven genomen met het rapen van eieren van kokmeeuwen. In dat jaar was de kokmeeuwenkolonie dan ook op het hoogtepunt, met 2350 nesten! Dat betekende dat zich inclusief de ongepaarde dieren een aantal van ca. 5000 kokmeeuwen in het gebied aanwezig was. (Schriftelijke mededeling G. Jaspers, Kokmeeuwen in het Hilversums Wasmeer, 30/06/1976). Met alle gevolgen van dien. Zo berekende Jaspers dat er t.g.v. deze aantallen gedurende het broedseizoen zeker zo'n 10,5 ton vogelmest in en om het gebied achterbleef! In 1981 inventariseerde R. van Poelgeest het Wasmeer voor Provinciale Waterstaat Noord-Holland. Uit deze inventarisatie blijkt dat er in dat jaar nog maar sprake is van ca. 150 paren kokmeeuwen. In 1984 was de kolonie voor het laatst bezet (med. D.A. Jonkers, 1987). Deze neergang werd ingezet met de grote droogte in 1976, waarbij het hele Wasmeer droog kwam te staan. Predatoren, met name de vos, hadden vrij spel. Daarna was alleen het eilandje nog maar bezet door een steeds geringer aantal broedparen. Het overgrote deel van de kolonie is uitgeweken naar kolonies elders in het Vechtplassengebied. Overigens is het aantal broedparen vanaf de jaren '80 in heel Nederland afgenomen. Het verdwijnen van een soort, zoals de geoorde fuut, die een sterke voorkeur heeft voor het broeden in de nabijheid van kolonies hangt waarschijnlijk samen met het verdwijnen van de kokmeeuwen. Geoorde futen lijken te profiteren van het alarmeringssysteem van kokmeeuwen (Alleyn et al. 1970).

In de onderstaande tabel worden de aantallen territoria/broedparen met elkaar vergeleken die zijn vastgesteld tijdens inventarisaties in het eigenlijke Wasmeer in de periode 1970-2012. Het betreft dus de aantallen van het deel van het telgebied binnen het hekwerk dat heel lang overal het Wasmeer omringde.

Op de kaart (figuur 2) is te zien wat de telgrens van het gebied is. De bovengrens wordt gevormd door de Wasmeerweg, die uitkomt aan de rechterzijde op de Lage Vuurseweg. Bij c 2 ligt het eilandje waarin 2012 de ganzen hebben gebroed. Rechts

van het midden, waar een soort vuurtorensymbool staat getekend, lag vroeger een knuppelbrug, waarover men tijdens excursies naar de kokmeeuwkolonie kon lopen .



Figuur 2. Grens van het deelgebied Hilversums Wasmeer.

Soort	1970	1971	1972	1974	1981*	1984*	1990	1994	2012
Geoorde fuut	3	2	1	2	2-3	2-3	1	1	0
Fuut	0	0	0	0	0	1	0	0	0
Dodaars	1	1	0	1	1	1	3	3	0
Wilde eend	12-13	12	12	5-6	?	?	3	4	2
Wintertaling	4	4	1	0	0	0	0	0	0
Zomertaling	1	0	0	0	0	0	0	0	0
Slobeend	3	3	2	1	1	4	0	0	0
Kuifeend	0	0	0	1	1-2	1	2	0	3
Tafeleend	1	0	1	0	1	0	0	0	0
Bergeend*	± 5	± 5	± 5	2	2	1	0	0	0
Grauwe gans	0	0	0	0	0	0	0	0	1
Brandgans	0	0	0	0	0	0	0	0	5
Nijlgans	0	0	0	0	0	0	1	0	1
Fazant	1	2	2	0	-	-	0	0	0
Waterral	0	0	0	0	0	0	1	0	0
Waterhoen	4	5-6	6-7	6	3-4	4	4	1	0
Meerkoet	5	5-6	6	4-5	3	3	4	3	1
Scholekster	0	1	1	0	0	0	0	0	0
Kievit	1	2	2	1	0	0	0	0	0
Kokmeeuw	±1250	±1500	±1500	±1900	0	0	0	0	0
Houtduif	1	1	1	0	-	-	0	0	0
Ransuil	0	0	0	0	-	-	1	0	1
Gr. bonte specht	0	0	0	0	-	-	0	0	2
Zwarte specht	0	0	0	0	-	-	0	0	1
Boompieper	0	0	1	1	-	-	2	0	8
Winterkoning	4	3	2	0	-	-	3	3	1
Grote lijster	1	0	0	0	-	-	0	0	0
Zanglijster	1	1	0	2	-	-	0	0	0
Merel	3	3	3	3	-	-	0	0	2
Roodborsttapuit	0	0	0	0	-	-	0	0	1
Gekr. roodstaart	1	1	0	1	-	-	0	1	1
Roodborst	4	3-4	3	?	-	-	3	1	4
Zwartkop	1	1	0	0	-	-	0	0	2
Tuinfluitier	0	1	0	0	-	-	0	0	0

Grasmus	1-2	1	0	0	-	-	0	0	0
Fitis	4	6	5	2-3	-	-	0	0	2
Tjiftjaf	1	0	0	0	-	-	0	0	3
Goudhaan	0	0	0	0	-	-	1	0	2
B. vliegenvanger	0	0	0	0	-	-	0	0	1
Koolmees	8	7	7	6	-	-	7	7	2
Pimpelmees	2	3	2	?	-	-	5	4	2
Zwarte mees	1	2	1	0	-	-	1	0	1
Kuifmees	2	2	3	0	-	-	2	0	1
Glanskop	0	0	0	0	-	-	0	0	2
Matkop	1	0	0	0	-	-	1	1	0
Staartmees	1	0	0	0	-	-	0	0	0
Boomkruiper	0	0	0	0	-	-	1	0	2
Boomklever	0	0	0	0	-	-	0	0	1
Geelgors	0	0	1	0	-	-	0	0	0
Rietgors	0	1	0	0	-	-	0	0	1
Goudvink	0	0	0	0	-	-	0	0	1
Vink	1	0	1	0	-	-	1	3	8
Gaai	0	0	0	1	-	-	0	0	1
	1970	1971	1972	1974	1981*	1984*	1990	1994	2012
Aantal soorten	31	27	24	17	n.v.t.	n.v.t.	20	12	31

Figuur 3 Aantallen broedparen binnen het hekwerk van 1970-2012

* Alleen watervogels en steltlopers geïnventariseerd.

- Niet onderzocht

Het gaat hier alleen om de aantallen binnen het vroeger hekwerk. Dat is dus een heel ander aantal dan dat van het hele nu voor GNR onderzochte gebied.

In 1993 is er nog een inventarisatie uitgevoerd van het gebied, maar dan exclusief het Hilversums Wasmeer (Jonkers 1994). Interessant om zicht te krijgen op m.n. meer recente ontwikkelingen rond de "bosvogels" vandaar de volgende tabel.

5.2 Resultaten buiten het vroegere hekwerk in 1993 en 2012

Soort	1993	2012
Holeduif	2	1
Ransuil	0	1
Grote bonte specht	3	7
Zwarte specht	0	1
Winterkoning	27	5
Grote lijster	0	3
Zanglijster	5	5
Merel	18	11
Gekraagde roodstaart	0	2
Roodborst	39	17
Zwartkop	5	5
Fitis	0	2
Tjiftjaf	8	2
Goudhaan	6	5
Bonte vliegenvanger	0	1
Koolmees	17	13
Pimpelmees	3	14
Zwarte mees	4	4
Kuifmees	7	4
Glanskop	2	2
Matkop	3	0
Staartmees	1	0
Boomkruiper	2	0
Boomklever	0	4
Appelvink	0	1
Sijs	0	1
Vink	34	32
Gaai	0	2
Zwarte kraai	1	0
Aantal soorten	19	25

Figuur 4. Aantallen broedparen in het telgebied Hilversums Wasmeer in 1993 en 2012 exclusief het gebied binnen het vroegere hekwerk..

Uit al deze vergelijkingen komen een paar markante zaken naar voren:

Watervogels

- Geoorde fuut.

Vanaf eind vorige, begin deze eeuw zijn er op het Wasmeer geen territoria meer van geoorde futen . Los van het verdwijnen van de kokmeeuwenkolonie (zie hiervoor) is het ven ondanks de rust toch blijkbaar niet meer aantrekkelijk. Is het meer te voedselarm, is er te weinig onderwatervegetatie met bijbehorende waterinsekten en andere ongewervelden? Of hoort het verdwijnen van deze mooie fuutjes bij de neiging van de soort om periodiek te verhuizen naar nieuwe broedgebieden?

- Dodaars.

Dodaarzen worden de laatste jaren nog wel aangetroffen, zo ook in 2012, maar ook deze soort komt de laatste jaren niet meer tot broeden.

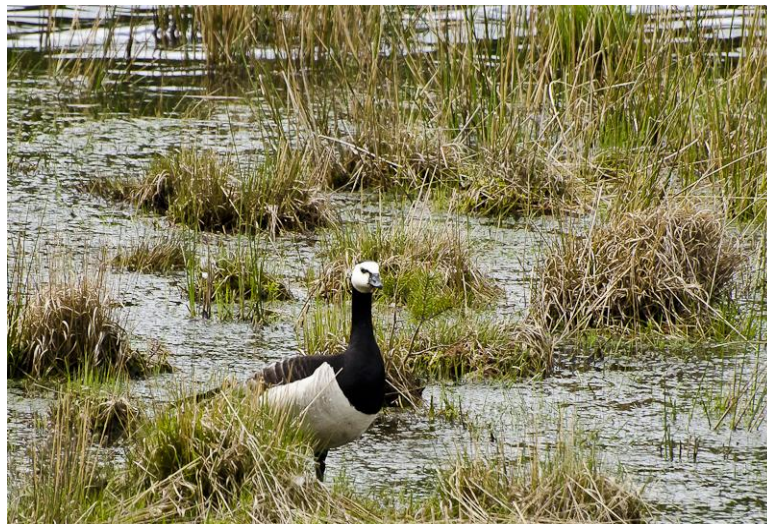
- Wilde eend.

De wilde eend, toch niet echt een kritische soort, bereikt de laatste jaren niet meer de dichtheden van de beginjaren '70 en eerder.

- Andere eenden.

Met uitzondering van de kuifeend die in de lift lijkt te zitten, zijn er geen broedgevallen meer van tafeleend, bergeend, slobeend en waterhoen. Alle zijn dit soorten die hier vroeger voorkwamen. Bij tafeleend en slobeend lijkt sprake van een algemene trend; bergeenden tonen de laatste jaren een sterkere voorkeur voor agrarische gebieden en recent ontwikkelde nieuwe recreatiegebieden (Scharringa et al. 2010). Voor de kuifeend biedt het Wasmeer blijkaar voldoende voedsel, zoals libellenlarven, dansmuggen en kleine mollusken.

- Ganzen.



brandgans

Grauwe en brandgans zijn beide soorten van de laatste paar jaar. De eerste gepubliceerde waarnemingen van grauwe resp. brandgans op Waarneming.nl dateren van 19-04-2004 resp. 25-05-2006. De toename van de grauwe gans lijkt overeen te komen met de landelijke trend. De brandganzenpopulatie is zoals eerder aangegeven vermoedelijk afkomstig van een watervogelcollectie of een populatie uit de omgeving van de Lage Vuursche. Mogelijk broeden er ook brandganzen in het daar liggende Pluismeer. Kennelijk is het Hilversums Wasmeer aantrekkelijk voor de ganzen door de relatieve geïsoleerde ligging en de rust.

- Waterhoen.

Ook dit jaar was er weer geen territorium. Het verdwijnen van deze soort is een verschijnsel dat op veel plaatsen is geconstateerd in het onderzoekgebied van de Vogelwerkgroep.

- Meerkoet.

Er was slechts één territorium, ook sterk teruggelopen. In de vorige eeuw was toch meestal wel sprake van 4 of meer territoria.

Overige soorten

- Ransuil.

Het bosgebied tegen het Smithuyserbos aan lijkt een goed ransuilenbiotoop te bieden. De laatste jaren is hier stelselmatig sprake van 1 of 2 broedgevallen. Voor de bosuil is het gebied waarschijnlijk (nog) te jong, hoewel de soort hier en in de direct aangrenzende bossen incidenteel wel wordt gezien of broedt. Veerresten van een door een havik geslagen én later door een vos aangevreten exemplaar zijn aangetroffen.

- Met het ouder worden van het bos nemen de aantallen spechten toe. Zowel de grote bonte specht (9 territoria) als de zwarte specht (1 territorium) kwamen tot broeden. De kleine bonte werd wel waargenomen, maar het centrum van het territorium bevond zich net buiten het telgebied in het G.H. Cronebos.
- De winterkoning, toch een opvallende zanger, was dit jaar slechts bescheiden aanwezig met 6 broedgevallen. Mogelijk is de teruggang van deze soort net als elders in het land het gevolg het uitblijven van het herstel van de populatie na enkele achtereenvolgende relatief strenge winters of winterperiodes in 2008/9, 2009/10 en eind 2010

- Fluiter.

De fluiter werd dit jaar in tegenstelling tot andere jaren niet meer aangetroffen.

- Raaf.

De raaf wordt met enige regelmaat binnen en rond het telgebied waargenomen maar komt hier niet tot broeden.

- Mezen. Van alle bij dit habitat horende mezen kon de aanwezigheid worden vastgesteld met uitzondering van de staartmees die toch een meer parkachtig biotoop preferereert. Het teruggelopen aantal binnen het hekwerk van Wasmeer heeft als oorzaak dat daar de nestkasten verwijderd zijn.

6 NIET-BROEDVOGELS

Een aantal soorten is al dan niet regelmatig waargenomen.

Tijdens de inventarisatierondes zijn de volgende soorten waargenomen:

- 23 maart. 3 blauwe reigers foeragerend in het Wasmeer, zwarte kraai, sijs (6 ex.).
- 3 april. Sijs (3 ex.) en keep (3 ex.), grote lijster bij Blokhut. Rondvliegende buizerds in de nabijheid van een oud buizerdnest in vak west bij de Lage Vuurscheweg. In hetzelfde deel prooiresten van havik: sierduif, 2x houtduif, bosuil.
- 20 april, veerresten houtduif (2 x), postduif (3x). Alle door havik geslagen.
- 24 april 4 blauwe reigers foeragerend. Het Wasmeer werd zeer regelmatig bezocht door een of meer blauwe reigers. De dichtstbijzijnde kolonie ligt bij Kasteel Groeneveld in Baarn. Sijs (6 ex.).
- 28 april gepredeerd ei van brandgans op Wasmeerweg.
- 25 juni 1 witgat opvliegend, blauwe reigers (3ex.), goudvink (groepje van 3 ex.)

Enkele markante waarnemingen buiten de inventarisatierondes, maar binnen de telperiode waren:

- Vanaf 12 juni werd er regelmatig een boomvalk boven het open deel waargenomen, jagend op o.a. de talloze libellen. Mogelijk zijn het broedvogels uit de directe omgeving, die afkomstig waren van het nest in Anna's Hoeve bij Hilversum.



boomvalk, jagend boven Wasmeeer

De havik en buizerd werden regelmatig waargenomen zonder dat een broedgeval kon worden vastgesteld. Ook de wespendif werd gesignaleerd.

7. OVERIGE FAUNA

Tijdens meerdere telrondes maar ook daarbuiten werd de vos waargenomen. In het bosvak langs de A27 werden uitwerpselen, aangevreten prooidierresten en burchtbouw vastgesteld.

Ook de ree werd regelmatig waargenomen, in de vroege uurtjes meestal rustig grazend langs de Wasmeeerweg of bij de poel.



ree bij de Blokhut

Zowel konijn als haas werden gezien; respectievelijk op 20 en 24 april bij het eerste vak aan de Lage Vuurscheweg respectievelijk de Wasmeeerweg.

Ook de bosmuis werd waargenomen en wel op 24 april in het zuidoostelijke deel van het bos.

Verder werden hazelwormen en bruine kikkers gesignaleerd en eveneens verschillende soorten libellen en meikevers.

Tijdens de laatste telronde werden in een van de bospercelen bij de A27 overvloedige sporen van waarschijnlijk een das waargenomen. Wroetgaten en talloze paadjes in het hoge gras doen vermoeden dat dit zoogdier zich daar ophield.

Tijdens meer zonnige ochtenden in en rond ven en het natte heidegebied werden veel insecten gezien, waaronder een grijze bij.

8. BEHEREN OF BEHEERSEN

De vraag is waarom - op de ganzen na- de situatie voor de watervogelpopulatie in zijn algemeenheid zo verslechterd is . Wat zijn de factoren die daartoe geleid hebben? Is er sinds het verschijnen van de vos een hoge predatiedruk, waardoor er geen jongen worden voorgebracht en een aantal watervogelsoorten het Wasmeer mijden?

Elders, o.a. in de Gagelpolder bij Utrecht is gebleken dat de vos er al jaren de oorzaak van is dat de ganzen geen kans hebben: jaarlijks lege eierschalen en soms aangevreten ganzen.... (Heunks 2012). Ondanks serieuze pogingen is hier de afgelopen vijf jaar geen ganzenjong groot geworden.

Wat de ganzen betreft is er in het Hilversums Wasmeer sprake van een dilemma. Er zijn tal van vragen. Moet worden toegestaan dat de ganzendruk op het Wasmeer nog groter wordt en zoals op veel plaatsen in ons land deze soorten zo dominant worden dat ander soorten daaronder moeten lijden? Is er bij toenemende aantallen kans op vermessing en daardoor guanotrofiëring van het voedselarme water, zoals in het verleden door de kokmeeuwen? Hoe groot is de kans op een toenemende graasdruk? De vos zou een natuurlijke bondgenoot kunnen zijn om de aantallen ganzen beheersbaar te houden, waardoor door GNR eventueel te nemen beperkende maatregelen achterwege zouden kunnen blijven. Daarbij wordt er vanuit gegaan dat het blijven broeden van ganzen binnen bepaalde grenzen acceptabel is. Aan de andere kant is onbekend wat de invloed van de vos is op de andere watervogels. Minder eenzijdige bosbestanden door hier en daar te dunnen in uniforme percelen draagt bij aan een gevarieerder bos, waar de fauna baat bij heeft. Waar mogelijk zou in het gebied een goed ontwikkelde gevarieerde struik en kruidlaag bevorderd moeten worden. Bij het meer openheid scheppen in het oostelijke deel bij het Wasmeer zou het ijle berkenbos gehandhaafd moeten blijven. Het bos grenzend aan A27 functioneert als een natuurlijke geluidwal. Het zich laten verdichten van een brede, dichte strook grenzend aan de weg ligt voor de hand om de aantrekkelijkheid van het Wasmeer e.o. voor mens en dier te versterken.

Het open stuk met sterk vergraste kruidenrijke heide met veel microreliëf in de omgeving van de poel bij de Blokhut zou de kans moeten krijgen om zich verder te ontwikkelen tot een open en kruidenrijk graslandje, aantrekkelijk voor insecten, vlinders en libellen. En daarmee voor veel van de waargenomen vogelsoorten!



vierolek

Literatuur

- Alleyn, W.F., Van den Bergh, L.M.J., Braaksma, S.J., Ter Haar, Mr. Th.J.F.A., Jonkers, D.A., Leys, H.N., van der Straaten, Drs. J.** 1971. Avifauna van Midden-Nederland. Van Gorcum, Assen.
- Van Dijk, A.J. & A. Boele** 2011. Handleiding Sovon Broedvogelonderzoek Nederland, Nijmegen
- Goois Natuurreservaat.** Beheervisie en beheerplan 2010-2019
- Heunks, E.** 2012. Broedvogelinventarisatie Gagelpolder (Gagelzodden). Kruisbek, Vogelwacht Utrecht, jaargang 55 (4): 1-4.
- Jonkers, D.A.** 1987. De verloren waarden van het Hilversumsche Wasmeer. Het Vogeljaar 45 (5): 298.
- Jonkers, D.A.** 1990. Hilversums Wasmeer. Broedvogels 1990. Vogelwerkgroep Het Gooi en Omstreken, Hilversum. Uitgave 69.
- Jonkers, D.A.** 1994. Broedvogels van Boswachterij De Zuid. Vogelwerkgroep Het Gooi en Omstreken, Hilversum. Uitgave 89.
- KJN Afdeling Rara aves** 1972. Jaarboek 1971. Hilversums Wasmeer : 23-24
- Scharringa, C.J.G. Ruitenbeek, W., Zomerdijk, P.J.** 2010. Samenwerkende Vogelwerkgroepen Noord-Holland, Landschap Noord-Holland. Atlas van de Noord-Hollandse broedvogels 2005-2009.
- Prop, D.** 201. Roodborsttapuit, Boomleeuwerik en Boompieper in Gooi en Vechtstreek 2010. Rapport 192. Vogelwerkgroep Het Gooi en Omstreken, Hilversum
- Schouten, K.& Poelgeest, B. van.** 1972. Typoscript. Hilversums Wasmeer. Broedvogelinventarisatie 1972.
- Schouten, K.& Poelgeest, B. van.** 1974. Typoscript. Hilversums Wasmeer. Broedvogelinventarisatie 1972.
- Vrankrijker, A.J.C. de.** 1959. Het Hilversumse Wasmeer. De Levende Natuur, jaargang 62 (12).