

Goois Nestkast Onderzoek

Vogelwerkgroep Het Gooi en Omstreken



Jaarverslag 2012



G.N.O



Goois Nestkast Onderzoek

Subgroep Avifauna

Samenstelling: R.E. Beskers
Vormgeving: A.A. Beskers
Foto voorpagina: J.van der Geld

Vogelwerkgroep Het Gooi en Omstreken
Hilversum 2012 Uitgave nr.212

Copyright 2009 Vogelwerkgroep Het Gooi en Omstreken
Overname van gegevens is alleen toegestaan met bronvermelding en na schriftelijke
toestemming

Inhoudsopgave

	blz.
Inhoudsopgave	3
Inleiding	4
Overzichtskaart gecontroleerde terreinen.....	6
Gecontroleerde terreinen	7
Type nestkasten per terrein	8
Broedgegevens per terrein.....	9
Soortenbespreking	13
Data en eifase.....	18
Grafieken eerste eidatum.....	22
Gemiddelde eerste eidatum per gebied	24
Aantal eieren en jongen.....	25
Verdwenen eieren en jongen	32
Aantallen broedsels per soort in het gehele onderzoeksgebied	34
Zoogdieren in nestkasten	35
Insecten in nestkasten en volwassen dode vogels in nestkasten.....	36
Ringonderzoek	37
Broedpogingen.....	38
Gemengde legsels.....	39
Bijzonderheden	40
Eistops en broedstops.....	43
Dankwoord	44

Inleiding

Het broedseizoen 2012 was een zeer turbulent seizoen, door de warmte in maart begonnen de vogels vroeg met nesten bouwen en eieren leggen nu is dit in eerdere jaren ook wel eens gebeurd maar door de kou van begin april, met nachttemperaturen tegen het vriespunt, duurde het heel lang voordat het blad aan de bomen kwam en dus waren er pas laat rupsen. Daarna zorgde een harde wind ervoor dat alle rupsen op de grond vielen. Normaal, als er veel rupsen zijn, horen we een geluid dat op regen lijkt maar dit zijn de uitwerpselen van de rupsen; dat geluid was er dit seizoen niet. Door deze weersomstandigheden hadden de vogels het heel moeilijk! In voorgaande jaren waren ze vaak te laat begonnen en moesten ze de tijd inhalen: de mezen begonnen dan al te broeden voor het laatst gelegde ei. De Bonte Vliegenvangers trokken in noordoostelijke richting naar gebieden waar de bomen net iets later in het blad komen.

Dit jaar waren de vogels dus te vroeg begonnen en probeerden ze door eistops en broedstops het uitkomen van de eieren te vertragen. Er waren zelfs eistops van 14 en 15 dagen: een Pimpelmees op Flevorama had een broedstop van 23 dagen, het eerste ei van de acht eieren werd gelegd op 13 april maar pas op 28 mei werden de jongen geboren en alle acht zijn uitgevlogen. Door al deze eistops en broedstops zijn er toch veel eieren en pas geboren jongen dood gegaan en meestal verdwenen. Er kwamen tijdens het broedseizoen meldingen binnen dat er eieren uitgehaald werden en van predatie maar het waren waarschijnlijk de vogels zelf die dode eieren en jongen hadden verwijderd: **bij predatie ligt het nest overhoop of is zelfs uit de nestkast op de grond gegooid.**

De gegevens werden verzameld door 27 controleurs, die op 33 terreinen in totaal 1621 nestkasten hebben gecontroleerd.

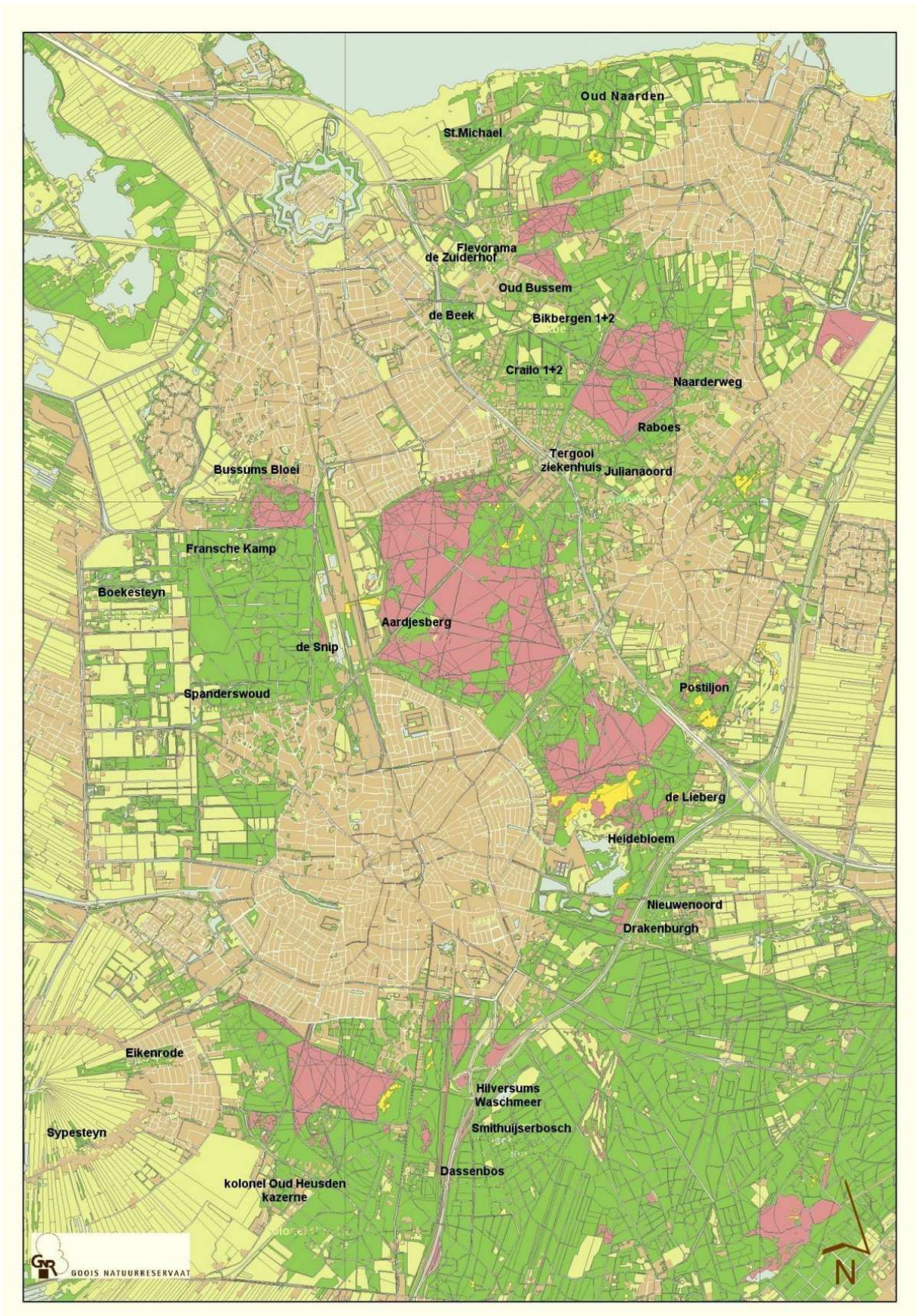
Helaas kwamen er geen gegevens binnen van Eikenrode.

Er werden van 14 soorten vogels 12719 eieren geteld en hiervan vlogen 8624 jongen uit.

Er kwam een nieuw gebied bij: de Hoorneboeg. Hier hangen al heel lang nestkasten die gecontroleerd worden door Gerard Mijnhout en we zijn heel blij dat we die gegevens weer kunnen opnemen in het verslag. Op Sypesteyn zijn 25 nestkasten vernieuwd en op Boekesteyn vijf stuks, -één nieuwe kast ging naar Heidebloem en negen nieuwe kasten zijn op de Oude Naarderweg opgehangen. Ook zijn er vijf nieuwe kasten gemaakt voor Bikbergen I en Bussums Bloei. Verder werden er 20 nestkasten gerepareerd en zijn er op St. Michael en Oud Naarden korfjes voor het invlieggat geplaatst om predatie door boommarters te voorkomen en werd bij sommige kasten de dakbedekking vernieuwd.

De Bosuilen kregen er weer vier nieuwe kasten bij, waarbij de oude kast op het Spanderswoud is vervangen.

Overzichtskaart gecontroleerde terreinen



Gecontroleerde terreinen

G N O	gebied	aantal nestkasten	controleur	oppervlakte (ha.)	dichtheid
1	Beek De	52	E. Schüssler	15,5	3,4
2	Bikbergen I	37	M.Y. Doornveld	15	2,4
3	Bikbergen II	84	T.de Koning en R.E.Beskers	40	2,1
4	Boekesteyn	40	L Hartog en A.van der Lee	60	0,7
5	Bussums Bloei	33	M.Y. Doornveld	4	8,2
6	Crailo	53	B.van der Laan en L.Ursem	26	2,0
7	Drakenburgh	52	H. de Rooij	7	7,0
8	Eikenrode	12	S.Scheffer	8	2,1
9	Fleorama	63	D.Waasdorp	8	8,0
10	Fransche Kamp	78	E.van Oort	40	1,9
11	Heidebloem	64	A.C. Driessen	20	3,2
12	Horneboeg	21	G.Mijnhout	7	3,0
13	Julianaoord	24	E. Slabbekoorn	5	4,8
14	Korp.Oudheusd.	63	P.Gijsen	30	2,1
15	De Lieberg	32	R.E.Beskers	7	5,0
16	Michael St.	73	P.J.Senteur/J.Moolenaar	14	5,1
17	Naarderweg	14	R.E. Beskers	0,3	50,0
18	Nieuwenoord	145	H. de Rooij	30	4,7
19	NTKC terrein	31	M.F.Loerakker	4	7,8
20	Oud Bussem	65	F.Wolfswinkel	9	7,2
21	Oud Naarden	51	M.Bakker	15	3,5
22	Oude Haven	12	B.Bus	1	11,0
23	Oude Naarderweg	25	R.E.Beskers	10	1,5
24	Pijnenburg	94	R.E. Beskers	40	2,5
25	Postiljonheide	55	P. Keuning	37	1,4
26	Raboes	59	R.E.Beskers	9	6,4
27	Smithuyserbos	71	P. Gijsen	40	5,7
28	Snip De	50	S. Ketelaar	14	3,2
29	Spanderswoud	13	S. Ketelaar	5	3,4
30	Sypesteyn	38	P.J.Hegenbart	3	12,3
31	Tergooi ziekenhuis	32	H.Oversteegen	6	5,3
32	Visio	51	H.Oversteegen	13	3,8
33	Zuiderhof De	34	D.Waasdorp	6	6,0
TOTAAL		1621			

Dichtheid = aantal nestkasten per hectare

Tabel 1

Type nestkasten per terrein

		universelekast	koolmeeskast	pimpelmeeskast	zwartmeeskast	kuifmeeskast	gekr. roodstaartkast	ringmuskast	bontevlieg. kast	gr. vliegev. kast	boomkleverkast	spreeuwenkast	boomkruiperkast	boomstamkast	spechtenkast	bosuilkast	holenduijkast	vleermuiskast	roodborskast	torenvalkkast	PVC kast 125mm	PVC kast 90mm	Mussenkast	wl. kwikstaartkast	TOTAAL
1	Beek De		9	13	3		3	5	3	1	11	1	1		2										52
2	Bikbergen I	16	15	2					2				1		1										37
3	Bikbergen II		10	23	12	3	4	4	3	2	11	2	6		1	1	1	1							84
4	Bokesteyn	18		5	3		2			1		3	4		2		2								40
5	Bussums Bloei		6	7	4		3	3	4		6														33
6	Crailo		7	18	7		1	5	4		10				1										53
7	Drakenburgh	23		17					3			1	2		2	2						1	1		52
8	Eikenrode	5		2	3					2															12
9	Flevorama		10	17	4		5	3	3	5	5	1	4		1	2	1		1					1	63
10	Fransche Kamp	3	16	16	5		5	8	12	2	10						1								78
11	Heidebloem		12	10	5		6	6	6	2	13			3			1								64
12	Horneboeg		5	6			5			2					1			1		1					21
13	Julianaoord	20		3								1													24
14	Korp. Oudheusden	35		16	8							2	2												63
15	De Lieberg	24		4	3							1													32
16	Michael St.		11	22	2		4	2	2	6	15	1	4			1	3								73
17	Naarderweg		6	2	3		1				1					1									14
18	NTKC terrein		10	5			2	2	2	2	4	3				1									31
19	Nieuwenoord	125		15					1				2			1							1		145
20	Oud Bussem		7	19	3		6	8	2	2	9	3	2	1	1	1	1								65
21	Oud Naarden		24	11	3				8	2	3														51
22	Oude Haven		11													1									12
23	Oude Naarderweg		5				14		2	1	3														25
24	Postiljonheide		10	15	4	1	4	4	5		11	1													55
25	Pijnenburg		8	30	12		6	7	6	5	14	3	2			1									94
26	Raboes		9	16	4		5	3	3		11	1	3	1		1	2								59
27	Smithuyserbos		19	12	6		2	10	8		8			5		1									71
28	Snip De		21	10	2		9		4	3			1												50
29	Spanderswoud		8	3											1		1								13
30	Sypesteyn	21		8			1		1	1		4	1			1									38
31	Tergooi ziekenhuis		5	10	2		2	5	2	1	5														32
32	Visio	1	23	13			3		5		4		1	1											51
33	Zuiderhof De		7	6	2		3	3	2	4	2	2	2		1										34
TOTAAL		291	274	356	100	4	96	78	93	44	156	30	38	11	9	20	13	2	1	1	1	1	1	1	1621

Tabel 2

Broedgegevens per terrein

G N O	BROEDJAAR 2012	Beek De			Bikbergen I			Bikbergen II			Bussums Bloei			Crailo			Fransche Kamp de			Heidebloem		
	BROEDVOGEL	1 ^e	2 ^e	TOT	1 ^e	2 ^e	TOT	1 ^e	1 ^e	2 ^e	TOT	2 ^e	TOT	1 ^e	2 ^e	TOT	1 ^e	2 ^e	TOT	1 ^e	2 ^e	TOT
km	Koolmees	12	1	13	19	1	20	17	7	24	11	7	18	13	3	16	24	3	27	17	4	21
pm	Pimpelmees	33	4	37	11		11	42	3	45	13	2	15	27	1	28	34	1	35	24	1	25
zm	Zwarte Mees					1	1	1		1												
mk	Matkop																					
glk	Glanskop										1		1	1		1						
bkl	Boomklever	1		1	2		2	2		2	3		3	2		2	3		3	13		13
bkr	Boomkruiper																					
gvl	Gr. Vliegenvanger																					
bvl	Bo. Vliegenvanger													2		2	13		13	11	1	12
rb	Roodborst								1	1												
wk	Winterkoning																					
bo	Bosuil	1		1	1		1	1		1				1		1						
gbs	Gr. Bonte Specht																					
gkr	Gekr. Roodstaart																					
rm	Ringmus																					
sp	Spreeuw																					
hd	Holenduif																			1		1
wki	Witte Kwikstaart																					
Aantal broedsels		47	5	52	33	2	35	63	11	74	28	9	37	46	4	50	74	4	78	66	6	72
Aantal kasten		52			37			83			33			53			78			64		
Aantal bezette kasten		48=92,3%			32=86,5%			68=81,9%			31=93,9%			47=88,7%			75=96,2%			61=95,3%		
Aantal soorten		4			5			6			4			6			4			5		
Succespercentage		1 ^e br	2 ^e br		1 ^e br	2 ^e br		1 ^e br	2 ^e br		1 ^e br.	2 ^e br.		1 ^e br.	2 ^e br.		1 ^e br.	2 ^e br.		1 ^e br.	2 ^e br.	
		72,4%	70,8%		70,3%	42,8		62,4%	38,4%		85,0%	46,5%		71,5%	61,5%		67,5%	76,6%		74,5%	85,3%	

Tabel 3

G N O	BROEDJAAR 2012	Hoorneboeg			De Lieberg			Oud-Bussem			Postiljonheide			Snip De			Spanderswoud			Boekesteyn		
	BROEDVOGEL	1 ^e	2 ^e	TOT	1 ^e	2 ^e	TOT	1 ^e	2 ^e	TOT	1 ^e	2 ^e	TOT	1 ^e	2 ^e	TOT	1 ^e	2 ^e	TOT	1 ^e	2 ^e	TOT
km	Koolmees	7		7	18	2	20	14	5	19	18	10	28	17	3	20	8	1	9	15	2	17
pm	Pimpelmees	8		8	7	2	9	27	3	30	21	2	23	12		12	2		2	13		13
zm	Zwarte Mees																					
mk	Matkop																					
glk	Glanskop																					
bkl	Boomklever	2		2	3		3	3		3	5		5	3		3	1		1			
bkr	Boomkruiper																					
gvl	Gr. Vliegenvanger																					
bvl	Bo. Vliegenvanger				2		2				1		1	8	1	9						
rb	Roodborst																					
wk	Winterkoning																					
bo	Bosuil	1		1																		
gbs	Gr. Bonte Specht																					
gkr	Gekr. Roodstaart													3		3						
spr	Spreeuw																					
rm	Ringmus																					
hd	Holenduif																					
wki	Witte kwikstaart																					
Aantal broedsels		18		18	30	4	34	44	8	52	45	12	57	43	4	47	11	1	12	28	2	30
Aantal kasten		21			32			65			55			50			13			40		
Aantal bezette kasten		17=81,0%			30=93,8%			47=72,3%			48=87,3%			42=84,0%			11=84,6%			29=72,5		
Aantal soorten		4			4			3			4			5			3			2		
Succespercentage		1 ^e br	2 ^e br		1 ^e br	2 ^e br		1 ^e br	2 ^e br		1 ^e br	2 ^e br		1 ^e br	2 ^e br		1 ^e br	2 ^e br		1 ^e br	2 ^e br	
		71,1%			59,7%	48,0%		58,7%	63,6%		67,6%	43,1%		63,7%	35,7%		82,8%	0,0%		74,4%	100%	

Tabel 4

G N O	BROEDJAAR 2012	Drakenburgh			Eikenrode			Flevorama			Julianaord			Korp van Oudheuseden			St.Michael			Naarderweg Blaricum		
	BROEDVOGEL	1°	2°	TOT	1°	2°	TOT	1°	2°	TOT	1°	2°	TOT	1°	2°	TOT	1°	2°	TOT	1°	2°	TOT
km	Koolmees	15	3	18				15	2	17	10		10	22	12	34	13	1	14	5		5
pm	Pimpelmees	16		16				24	1	25	7	1	8	18		18	38	3	41	3		3
zm	Zwarte Mees																					
mk	Matkop																					
glk	Glanskop																					
bkl	Boomklever	5		5				1		1	4		4	5		5	8		8			
bkr	Boomkruiper																					
gvl	Gr. Vliegenvanger																2		2			
bvl	Bo. Vliegenvanger	9		9										3		3						
rb	Roodborst																2		2	1		1
wk	Winterkoning																	1	1			
bo	Bosuil	2		2				1		1							1		1			
gbs	Gr. Bonte Specht																					
gkr	Gekr. Roodstaart																					
rm	Ringmus																					
spr	Spreeuw													2		2						
hd	Holenduif																3	3	6	1	1+2	4
wki	Witte Kwikstaart																					
Aantal broedsels		47	3	50				41	3	44	21	1	22	50	12	62	67	8	75	10	3	13
Aantal kasten		52						63			24			63			73			16		
Aantal bezette kasten		44=84,6%						43=68,3%			20=83,3%			54=85,7%			68=93,1%			10=62,5%		
Aantal soorten		5						4			3			5			8			4		
Succespercentage		1° br	2° br		1° br	2° br		1° br	2° br		1° br	2° br		1° br	2° br		1° br	2° br		1° br	2° br	
		71,8%	0,0%				64,4%	29,4%		81,3%	0,0%		54,9%	57,1%		68,1%	84,8%		71,8%	85,7%		

Tabel 5

G N O	BROEDJAAR 2012	NTKC terrein			Nieuwenoord			Oud Naarden			Oude Haven			Oude Naarderweg			Pijnenburg			Raboes		
	BROEDVOGEL	1°	2°	TOT	1°	2°	TOT	1°	2°	TOT	1°	2°	TOT	1°	2°	TOT	1°	2°	TOT	1°	2°	TOT
km	Koolmees	13	3	16	70	10	80	24	4	28	4		4	11	6	17	22	6	28	18	2	20
pm	Pimpelmees	7		7	32	4	36	13	3	16	5		5	12	2	14	36	3	39	19	1	20
zm	Zwarte Mees				1		1										2		2	1	2	3
mk	Matkop																					
glk	Glanskop																			1		1
bkl	Boomklever	1		1	7		7	2		2							3		3	4		4
bkr	Boomkruiper																					
gvl	Gr. Vliegenvanger																					
bvl	Bo. Vliegenvanger	1		1	25		25	1		1				2		2				1		1
rb	Roodborst																					
wk	Winterkoning							1		1												
bo	Bosuil	1		1	1		1															
gbs	Gr. Bonte Specht																					
gkr	Gekr. Roodstaart													1		1						
rm	Ringmus																					
spr	Spreeuw	2		2																		
hd	Holenduif	1		1																1		1
wki	Witte Kwikstaart																	1	1			
Aantal broedsels		26	3	29	136	14	150	41	7	48	9		9	26	8	34	63	10	73	45	5	50
Aantal kasten		31			145			51			12			25			94			59		
Aantal bezette kasten		25=80,6%			135=93,1%			42=82,2%			9=75,0%			25=100%			69=73,4%			46=78,0%		
Aantal soorten		7			6			5			2			4			5			7		
Succespercentage		1° br	2° br		1° br	2° br		1° br	2° br		1° br	2° br		1° br	2° br		1° br	2° br		1° br	2° br	
		96,1%	92,9%		80,2%	73,1%		72,8%	48,8%		64,4%			65,7%	31,2%		64,7%	34,5%		63,1%	66,7%	

Tabel 6

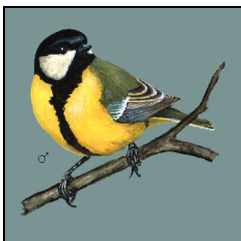
G N O	BROEDJAAR 2012	Smithuysersbos			Sypesteyn			Tergooi ziekenhuis			Visio			Zuiderhof De			Totaal		
	BROEDVOGEL	1 ^e	2 ^e	TOT	1 ^e	2 ^e	TOT	1 ^e	2 ^e	TOT	1 ^e	2 ^e	TOT	1 ^e	2 ^e	TOT	1 ^e	2 ^e	TOT
km	Koolmees	27	5	32	8	2	10	10	3	13	18	3	21	10	2	12	525	113	638
pm	Pimpelmees	12		12	9		9	16	2	18	17	1	18	14		14	572	40	612
zm	Zwarte Mees	4	1	5													9	4	13
mk	Matkop																		
gk	Glanskop																3		3
bkl	Boomklever	2		2				1		1							86		86
bkr	Boomkruiper																		
gvl	Gr. Vliegenvanger																2		2
bvl	Bo. Vliegenvanger	6		6	1		1				1		1				87	2	89
rb	Roodborst					2	2										3	3	6
wk	Winterkoning																1	1	2
bo	Bosuil				1		1										12		12
gbs	Gr. Bonte Specht																		
gkr	Gekr. Roodstaart																4		4
rm	Ringmus																		
spr	Spreeuw				3		3										7		7
hd	Holenduif																7	4+2	13
wki	Witte Kwikstaart																	1	1
Aantal broedsels		51	6	57	22	4	24	27	5	32	36	4	40	24	2	26			
Aantal kasten		71			38			32			51			34					
Aantal bezette kasten		51=71,8%			25=65,8%			29=90,6%			39=76,5%			25=73,5%					
Aantal soorten		5			6			3			3			2					
Succespercentage		1 ^e br	2 ^e br		1 ^e br	2 ^e br		1 ^e br	2 ^e br		1 ^e br	2 ^e br		1 ^e br	2 ^e br		1 ^e br	2 ^e br	
		48,1%	50,0%		63,3%	42,9%		65,9%	33,3%		85,8%	76,9%		56,5%	54,5%				

Tabel 7

Soortenbespreking

Koolmees

Parus major



Ten opzichte van 2011 steeghet aantal eerste legsels van 471 naar 525 legsels, het aantal tweede legsels/vervolglegsels steeg ook weer van 23 naar 113 legsels. Het aantal eieren steeg iets maar de gemiddelde legselgrootte zakte van 9,0 naar 8,2. De piekdatum verschoof van 12 april naar 8 april en de gemiddelde eerste eidatum verschoof van 15 april naar 12 april. De eerste eidatum was één week eerder dan vorig jaar namelijk op 28 maart. Het broedsucces (percentage uitgevlogen jongen t.o.v. het aantal gelegde eieren) van de 1^e legsels zakte van 74,4% naar 64,5%. Het broedsucces van de 2^e legsels zakte iets van 61,4% naar 51,8%. In totaal vlogen er 3121 jongen uit, 120 minder dan vorig jaar..

Pimpelmees

Parus caeruleus



De Pimpelmees heeft de Koolmees nu ingehaald met het totaal aantal nesten. Er waren 572 eerste legsels; 97 meer dan vorig jaar. Het aantal tweede legsels steeg van 12 naar 40 legsels. De gemiddelde legselgrootte steeg iets: van 10,1 naar 10,4. Het totaal aantal uitgevlogen jongen steeg met 498 jongen, er vlogen 4365 jonge Pimpels uit. De eerste eidatum was vier dagen eerder dan vorig jaar: op 30 april, de piekdatum was vijf dagen eerder op 7 april. De gemiddelde 1^e eidatum was 10 april. Het broedsucces van het 1^e legsel zakte weer naar het niveau van 2010 van 80,0% naar 71,2%. De 2^e legsels deden het dit jaar niet goed: 51,6% was maar succesvol.

Zwarte Mees

Parus ater



Dit jaar iets meer legsels van de Zwartemees, vorig jaar 10 legsels, dit jaar waren het er 13. De eerste legsels gingen niet goed, van de 61 eieren vlogen uiteindelijk maar 17 jongen uit (27,9%). De tweede legsels gingen beter en hadden geen last van predatie daardoor was het succespercentage 88,5%.

De gemiddelde eerste eidatum ging van 17 april naar 9 april.

Het totaal aantal uitgevlogen jongen zakte ten opzichte van vorig jaar van 57 jongen naar 40 uitgevlogen jongen.

Glanskop

Parus palustris



Er waren maar drie legsels met in totaal 20 eieren en er vlogen maar 12 jongen uit. Hierdoor zakte het succespercentage enorm en was 60,0%.

De eerste eidatum was iets eerder dan vorig jaar namelijk op 4 april.

De gemiddelde eerste eidatum was 13 april.

Matkop

Parus montanus



Dit jaar werden er geen legsels geconstateerd.

Boomklever

Sitta europaea



Het was weer goed jaar voor de Boomklever ! Waren er 80 legsels in 2010 en vorig jaar maar 61, dit jaar steeg het aantal legsels weer naar 86. Het broedsucces zakte wel weer van 83,5% naar 73,7%. Er vlogen 496 jongen uit (56 meer dan vorig jaar). De gemiddelde legselgrootte zakte van 7,6 naar 7,0. Er was één 10-legsel op de Postiljonheide en er waren drie 9-legsels. De eerste edatum was 28 maart, de gemiddelde eerste edatum verschoof van 10 april naar 6 april. Opvallend is de piekdatum van de Boomklever, in 2006 en 2007 was die 14 april, in 2008 en 2009 zakte die naar 10 april, in 2010 en 2011 zakte die verder naar respectievelijk 9 en 8 april, maar dit jaar was de piekdatum 1 april een verschuiving van 14 dagen in zes jaar !

Spreeuw

Sturnus vulgaris



Er is gelukkig weer een terrein bij waar Spreeuwen nog broeden: dit jaar waren er twee legsels op het NTKC terrein. In totaal waren er zeven legsels in onze nestkasten. Er vlogen 25 jongen uit, dat zijn er maar twee meer dan vorig jaar. De gemiddelde legselgrootte zakte iets van 5,6 naar 5,0 en dit jaar naar 4,7. De eerste edatum was vier dagen later dan vorig jaar op 13 april. Het succespercentage zakte 92,0% naar 75,8%

Bonte Vliegenvanger

Ficedula hypoleuca



Het record van 104 legsels van vorig jaar hebben we dit jaar niet gehaald: dit jaar waren er 89 legsels in onze kasten. Het eerste ei werd gezien op 25 april, vier dagen later dan vorig jaar, de gemiddelde eerste edatum was één week later dan vorig jaar op 7 mei. De piekdatum, de datum waarop de meeste Bonte Vliegenvangers hun eerste ei leggen was één week later en was op 5 en 6 mei. De gemiddelde legselgrootte steeg iets naar 6,5. Het succespercentage van de vroege legsels bleef gelijk op 76,6%; de latere legsels deden het goed van de gelegde eieren vloog 90% uit. Totaal vlogen er 442 jongen uit en dat zijn er 65 minder dan vorig jaar. Op Nieuwenoord was er een legsel met 9 eieren.

Grauwe Vliegenvanger

Muscicapa striata



Dit jaar twee eerste legsels op St. Michael. Het eerste ei werd 10 mei gelegd, Er vlogen in totaal negen jongen uit.

Boomkruiper

Certhia brachydactyla



Dit jaar was er géén broedsel.

Grote Bonte Specht

Dendrocopos major



Dit jaar was er géén broedsel.

Gekraagde Roodstaart

Phoenicurus phoenicurus



We krijgen eindelijk meer Gekraagde Roodstaarten in onze kasten. Dit jaar drie legsels op De Snip waarvan er één mislukt is (-zie dubbele legsels) en één legsel op de Oude Naarderweg in een grauwe vliegenvangerskast. Het eerste ei werd op 29 april gelegd, een week later dan vorig jaar. Er vlogen 16 jongen uit twee meer dan vorig jaar, het broedsucces was 66,7%

Roodborst

erithacus rubecul



De Roodborsten hadden dit jaar drie 1^e legsels en drie 2^e legsels. De eerste eidatum was 13 april. De 1^e legsels hadden 16 eieren en er vlogen 11 jongen uit, van de 2^e broedsels vlogen maar 9 jongen van de 19 eieren uit.

Winterkoning

Troglodytes troglodytes



Dit jaar maar twee legsels van de Winterkoning, een eerste en een tweede legsel. Wel waren er acht speelnesten er werden 11 eieren geteld en er vlogen maar vijf jongen uit. De meeste Winterkoningen broeden in grauwe vliegenvangerkasten en een enkele in een klein ondiep kastje type pimpelmees en zwarte mees. De eerste eidatum was twee dagen later dan vorig jaar op 23 april.

Holenduif

Columba oenas



De holenduifkasten zijn dit jaar minder intensief gecontroleert. Er werden maar 13 legsels gevonden. Van twee nestkasten weten we dat er wel drie legsels waren die allemaal goed gegaan zijn. De eerste eidatum was dit jaar op 25 januari. Er vlogen 22 jongen uit.

Witte Kwikstaart

Motacilla alba

Geen foto

Dit jaar was er weer één broedsel van een Witte Kwikstaart dit keer op Pijnenburg in een grauwe vliegenvanger-kast. Het was een tweede legsel. Het eerste ei werd op 17 mei gelegd en er vlogen vier jongen uit.

Bosuil

Strix aluco



Er worden 103 bosuilkasten gecontroleerd, hieronder zijn ook een aantal holenduifkasten waar ook wel eens een Bosuil in wil gaan broeden. De kasten hangen in het Gooi maar ook de kasten in Soest en Bosch en Duin horen hierbij. De meeste kasten worden gecontroleerd met een infrarood-camera op een uitschuifbare aluminium-stok, dit om zo min mogelijk verstoring te veroorzaken. De controleurs zijn Pascal Gijsen, Harry de Rooij, Engbert van Oort en Martine van der Kaa ; deze controleurs hebben ook een ringvergunning om de jongen te kunnen ringen. Dick de Graaf en ondertekende controleren alleen de bosuilkasten en hangen nieuwe kasten op.

Dit jaar was weer een goed jaar voor de Bosuilen, er werden 31 nestkasten gebruikt door de Bosuilen. Acht legfels zijn mislukt, bij één kast was de bodem eruit gevallen en lagen de drie eieren kapot op de grond, bij een andere kast met

vier eieren hebben vanden de hele kast van de boom geslagen!

Er werden 115 eieren geteld (gemiddelde legselgrootte 3,68). Een Bosuil had zes eieren en daar vlogen ook zes jongen uit. Tien paartjes legden ieder vijf eieren, van deze 50 eieren vlogen 39 jongen uit. Er waren zeven legfels met vier eieren.

Het eerste ei werd al gelegd op 4 december 2011 gelegd, wat een unicum is ! Helaas zijn door alle ophef hierover de vier jongen gestolen ! De gemiddelde eerste ei datum was 10 februari.

Totaal zijn er 80 jongen geteld en hiervan zijn er 73 geringd en uitgevlogen dat is een succespercentage van 63,5%. In 2010 vlogen er 72 jongen uit.

Uit het vogelasiel van Soest werd een jonge Bosuil in een kast geplaatst met twee jongen van de zelfde leeftijd. De ouders accepteerde het pleegkind en is prima uitgevlogen



Data en eifase

Gebied		Koolmees (1 ^e broedsel)			Pimpelmees (1 ^e broedsel)		
		1 ^e ei datum	gem. 1 ^e ei datum	Eifase (dagen)	1 ^e ei datum	gem. 1 ^e ei datum	Eifase (dagen)
1	Beek de	5-4	11-4	23 dg.	1-4	8-4	40 dg.
2	Bikbergen I	5-4	12-4	29 dg.	31-3	9-4	27 dg.
3	Bikbergen II	29-3	8-4	29 dg.	30-3	10-4	40 dg.
4	Boekesteyn	5-4	16-4	25 dg.	2-4	13-4	31 dg.
5	Bussums Bloei	3-4	7-4	18 dg.	31-3	7-4	24 dg.
6	Crailo	2-4	9-4	28 dg.	31-3	7-4	30 dg.
7	Drakenburgh	9-4	21-4	34 dg.	1-4	15-4	34 dg.
8	Eikenrode						
9	Flevorama	6-4	14-4	28 dg.	2-4	10-4	31 dg.
10	Fransche Kamp	7-4	16-4	37 dg.	3-4	12-4	41 dg.
11	Heidebloem	2-4	13-4	34 dg.	30-3	8-4	31 dg.
12	Hoorneboeg	8-4	15-4	23 dg.	4-4	12-4	26 dg.
13	Julianaord	4-4	13-4	33 dg.	4-4	14-4	34 dg.
14	Korp. Oudheusd.	31-3	12-4	36 dg.	31-3	19-4	30 dg.
15	Lieberg De	6-4	14-4	29 dg.	4-4	10-4	28 dg.
16	Michael St.	3-4	10-4	18 dg.	1-4	8-4	29 dg.
17	Naarderweg	4-4	6-4	13 dg.	30-3	5-4	26 dg.
18	NTKC terrein	3-4	14-4	34 dg.	3-4	6-4	13 dg.
19	Nieuwenoord	29-3	12-4	39 dg.	30-3	10-4	33 dg.
20	Oud-Bussem	31-3	12-4	33 dg.	31-3	9-4	31 dg.
21	Oud-Naarden	31-3	12-4	38 dg.	1-4	9-4	30 dg.
22	Oude Haven	12-4	16-4	13 dg.	12-4	13-4	13 dg.
23	Oude Naarderweg	1-4	9-4	25 dg.	1-4	8-4	27 dg.
24	Postiljonheide	2-4	11-4	28 dg.	31-3	6-4	31 dg.
25	Pijnenburg	2-4	15-4	34 dg.	2-4	15-4	36 dg.
26	Raboes	2-4	10-4	35 dg.	31-3	7-4	26 dg.
27	Smithuyserbos	3-4	22-4	35 dg.	7-4	17-4	32 dg.
28	Snip De	29-3	9-4	27 dg.	4-4	10-4	28 dg.
29	Spanderswoud	4-4	9-4	19 dg.	7-4	10-4	14 dg.
30	Sypesteyn	8-4	18-4	26 dg.	5-4	14-4	32 dg.
31	Tergooi ziekenhuis	2-4	12-4	35 dg.	31-3	7-4	30 dg.
32	Visio	28-3	8-4	22 dg.	1-4	8-4	23 dg.
33	de Zuiderhof	5-4	13-4	26 dg.	1-4	14-4	35 dg.

Tabel 8

Eifase = aantal dagen tussen het eerste en laatste gelegde ei van het eerste broedsel

Gebied		Boomklever (1 ^e broedsel)		
		1 ^e ei datum	gem. 1 ^e ei datum	Eifase (dagen)
1	Beek de	7-4	7-4	8 dg.
2	Bikbergen I	30-3	1-4	12 dg.
3	Bikbergen II	5-4	9-4	13 dg.
4	Bussums Bloei	4-4	7-4	13 dg.
5	Crailo	2-4	6-4	14 dg.
6	Drakenburgh	29-3	3-4	22 dg.
7	Eikenrode			
8	Fleorama	10-4	10-4	7 dg.
9	Fransche Kamp	9-4	10-4	7 dg.
10	Heidebloem	1-4	7-4	20 dg.
11	Hoorneboeg	1-4	6-4	15 dg.
12	Julianaoord	1-4	5-4	13 dg.
13	Korp. Oudheusd.	1-4	2-4	13 dg.
14	Lieberg De	5-4	7-4	13 dg.
15	Michael St.	30-3	4-4	19 dg.
16	NTKC terrein	8-4	8-4	8 dg.
17	Nieuwenoord	1-4	9-4	19 dg.
18	Oud-Bussem	4-4	4-4	8 dg.
19	Oud-Naarden	28-3	29-3	10 dg.
20	Postiljonheide	5-4	7-4	16 dg.
21	Pijnenburg	7-4	9-4	11 dg.
22	Raboes	1-4	8-4	18 dg.
23	Smithuysbos	11-4	11-4	7 dg.
24	Snip De	30-3	1-4	14 dg.
25	Spanderswoud	8-4	8-4	7 dg.
26	Tergooi ziekenhuis	31-3	31-3	9 dg.

Tabel 9

Gebied		Bosuil (1 ^e broedsel)		
		1 ^e ei datum	gem. 1 ^e ei datum	Eifase (dagen)
1	De Beek	12-2		
2	Bikbergen I	?		
3	Bikbergen II	?		
4	Crailo	13-2		
5	Drakenburgh	9-3		
6	Fleorama	17-1		
7	Hoorneboeg	26-2		
8	St.Michael	6-2		
9	NTKC terrein	?		
10	Nieuwenoord	15-2		
11	Spanderswoud	26-2		
12	Sypestyen	?		

Tabel 10

Gebied		Bonte Vliegenvanger (1 ^e broedsel)			Zwarte Mees (1 ^e +2 ^e broedsel)		
		1 ^e ei datum	gem. 1 ^e ei datum	Eifase (dagen)	1 ^e ei datum 1 ^e br.	1 ^e ei datum 2 ^e br.	Eifase (dagen) 1 ^e br.
1	Bikbergen I						
2	Bikbergen II				8-4	10-5	6 dg. 7 dg.
3	Crailo	4-5	6-5	9 dg.			
4	Drakenburgh	1-5	6-5	19 dg.			
5	Flevorama						
6	Fransche Kamp	6-5	11-5	17 dg.			
7	Heidebloem	1-5	5-5	20 dg.			
8	Korp. Oudheusd.	5-5	6-5	8 dg.			
9	Lieberg de	1-5	2-5	9 dg.			
10	Nieuwenoord	29-4	8-5	34 dg.	12-4		11 dg.
11	NTKC terrein	8-5	8-5	8 dg.			
12	Oud-Naarden	9-5	9-5	6 dg.			
13	Oude Naarderweg	9-5	11-5	10 dg.			
14	Pijnenburg				6-4		8 dg.
15	Postiljonheide	11-5	11-5	7 dg.			
16	Raboes	2-5	2-5	7 dg.	14-4	18-5	8 dg.
17	Smithuyserbos	30-4	5-5	14 dg.	1-4	22-5	28 dg.
18	Snip De	25-4	1-5	16 dg.			
19	Sypesteyn	10-5	10-5	6 dg.			
20	Visio	5-5	5-5	6 dg.			

Tabel 11

Gebied		Glanskop (1 ^e +2 ^e broedsel)			Holenduif (1 ^e + 2 ^e broedsel)	
		1 ^e ei datum	gem. 1 ^e ei datum	Eifase (dagen)	1 ^e ei datum 1 ^e br.	1 ^e ei datum 2 ^e br.
1	Bikbergen I					
2	Bussums Bloei	11-4	11-4	6 dg.		
3	Crailo	23-4	23-4	6 dg.		
4	Drakenburgh					
5	Heidebloem				?	
6	Korp. Oudheusd.					
7	Michael St.				12-4	
8	Naarderweg				25-1	
9	Nieuwenoord					
10	NTKC terrein				?	
11	Oud-Bussem					
12	Pijnenburg					
13	Raboes	4-4	4-4	8 dg.	?	?
14	de Zuiderhof					

Tabel 12

Gebied		Winterkoning (1 ^e +2 ^e broedsel)			Spreeuw (1 ^e broedsel)		
		1 ^e ei datum 1 ^e br.	1 ^e eidatum 2 ^e br.	Eifase (dagen)	1 ^e ei datum	gem. 1 ^e ei datum	Eifase (dagen) 1 ^e en 2 ^e
1	Bikbergen II						
2	Flevorama						
3	Korp. Oudheusd.				13-4	24-4	23 dg.
4	St.Michael		14-6	5 dg.			
5	NTKC terrein				14-4	14-4	5 dg.
6	Oud Naarden	23-4		6 dg.			
7	Sypesteyn				10-4	12-4	11 dg.

Tabel 13

Gebied		Roodborst (1 ^e +2 ^e broedsel)			Witte Kwikstaart (1 ^e +2 ^e broedsel)		
		1 ^e ei datum 1 ^e br.	1 ^e ei datum 2 ^e br.	Eifase (dagen)	1 ^e ei datum	gem. 1 ^e ei datum	Eifase (dagen)
1	Bikbergen II		3-6	7 dg.			
2	St.Michael	13-4		12 dg.			
3	Pijnenburg				17-5	17-5	5 dg.
4	Naarderweg	14-4		5 dg.			
5	Sypesteyn		21-5	10 dg.			

Tabel 14

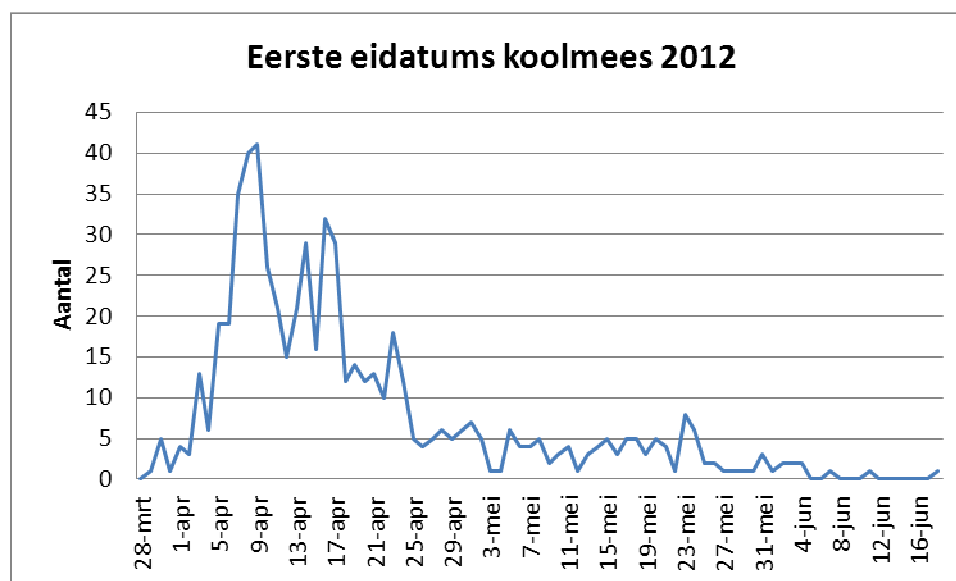
Gebied		Grauwe Vliegenvanger (1 ^e en 2 ^e broedsel)			Gekraagde Roodstaart (1 ^e en 2 ^e broedsel)		
		1 ^e ei datum 1 ^e br.	1 ^e ei datum 2 ^e br.	Eifase (dagen)	1 ^e ei datum 1 ^e br.	Gem. 1 ^e ei datum	Eifase (dagen)
1	Michael St.	10-5		25 dg.			
2	Oude Naarderweg				29-4	29-4	6 dg.
3	De Snip				10-5	18-5	22 dg.

Tabel 15

Gebied		Matkop			Grote Bonte Specht		
		1 ^e ei datum 1 ^e br.	1 ^e ei datum 2 ^e br.	Eifase (dagen)	1 ^e ei datum 1 ^e br.	1 ^e ei datum 2 ^e br.	Eifase (dagen)
1	Postiljonheide						
2	Lieberg de						

Tabel 16

Grafieken eerste eidatum van 1^e en 2^e legsels



2005: eerste eidatum 30 maart, piekdatum 16 april

Grafiek 1

2006: eerste eidatum 8 april, piekdatum 23 april

2007: eerste eidatum 27 maart, piekdatum 12 april, gemiddelde eerste eidatum 12 april

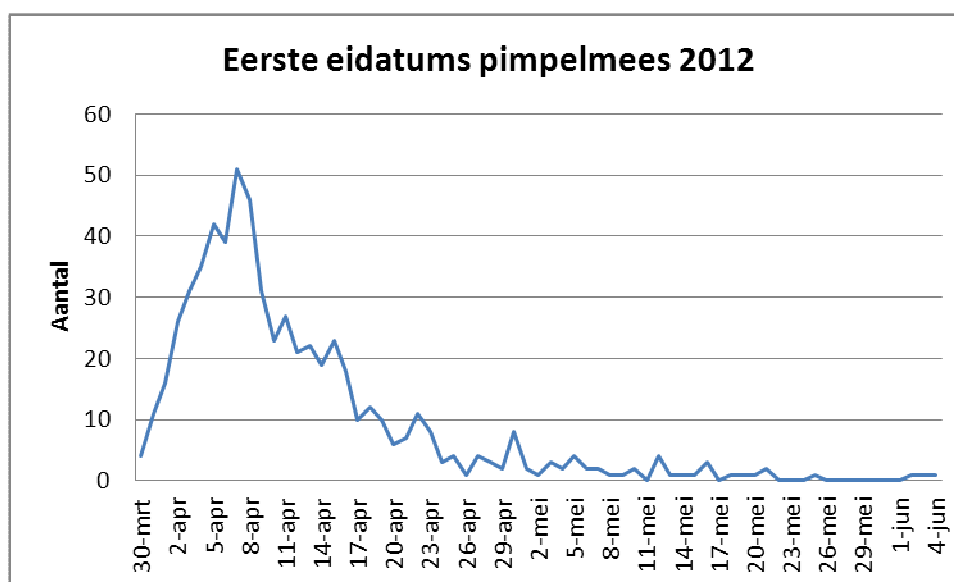
2008: eerste eidatum 5 april, piekdatum 18 april, gemiddelde eerste eidatum 19 april

2009: eerste eidatum 4 april, piekdatum 15 april, gemiddelde eerste eidatum 15 april

2010: eerste eidatum 3 april, piekdatum 16 april, gemiddelde eerste eidatum 17 april

2011: eerste eidatum 4 april, piekdatum 12 april, gemiddelde eerste eidatum 15 april

2012: eerste eidatum 28 maart, piekdatum 8 april, gemiddelde eerste eidatum 12 april



Grafiek 2

2005: eerste eidatum 3 april, piekdatum 8 april

2006: eerste eidatum 30 maart, piekdatum 25 april

2007: eerste eidatum 28 maart, piekdatum 9 april, gemiddelde eerste eidatum 11 april

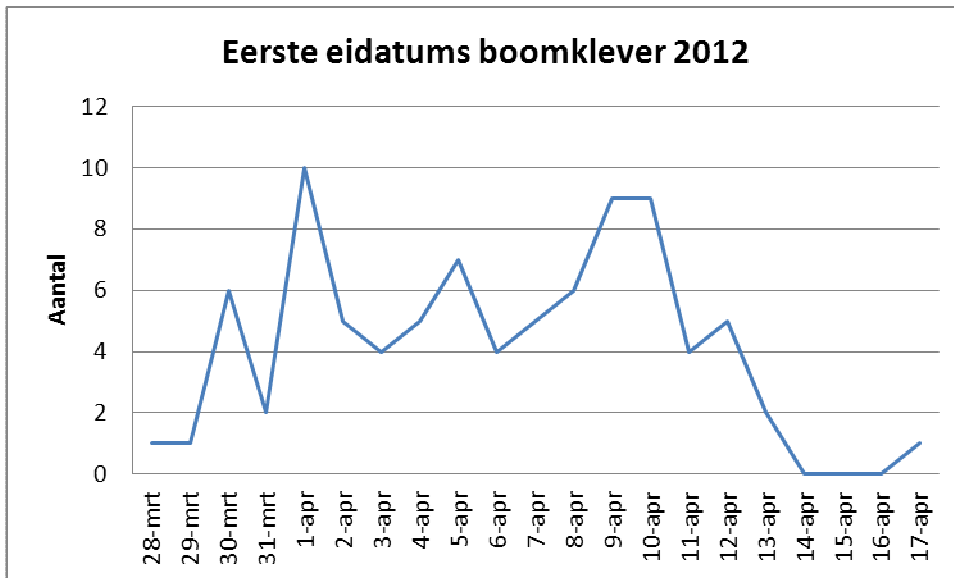
2008: eerste eidatum 4 april, piekdatum 15 april, gemiddelde eerste eidatum 16 april

2009: eerste eidatum 2 april, piekdatum 15 april, gemiddelde eerste eidatum 15 april

2010: eerste eidatum 30 maart, piekdatum 14 april, gemiddelde eerste eidatum 15 april

2011: eerste eidatum 3 april, piekdatum 12 april, gemiddelde eerste eidatum 14 april

2012: eerste eidatum 30 maart, piekdatum 7 april, gemiddelde eerste eidatum 10 april



Grafiek 3

2005: eerste eidatum 31 maart, piekdatum 9 april

2006: eerste eidatum 8 april, piekdatum 14 april

2007: eerste eidatum 28 maart, piekdatum 14 april,

2008: eerste eidatum 2 april, piekdatum 10 april,

2009: eerste eidatum 2 april, piekdatum 10 en 12 april,

2010: eerste eidatum 31 maart, piekdatum 6 en 9 april,

2011: eerste eidatum 1 april, piekdatum 8 april,

2012: eerste eidatum 28 maart, piekdatum 1 april,

gemiddelde eerste eidatum 8 april

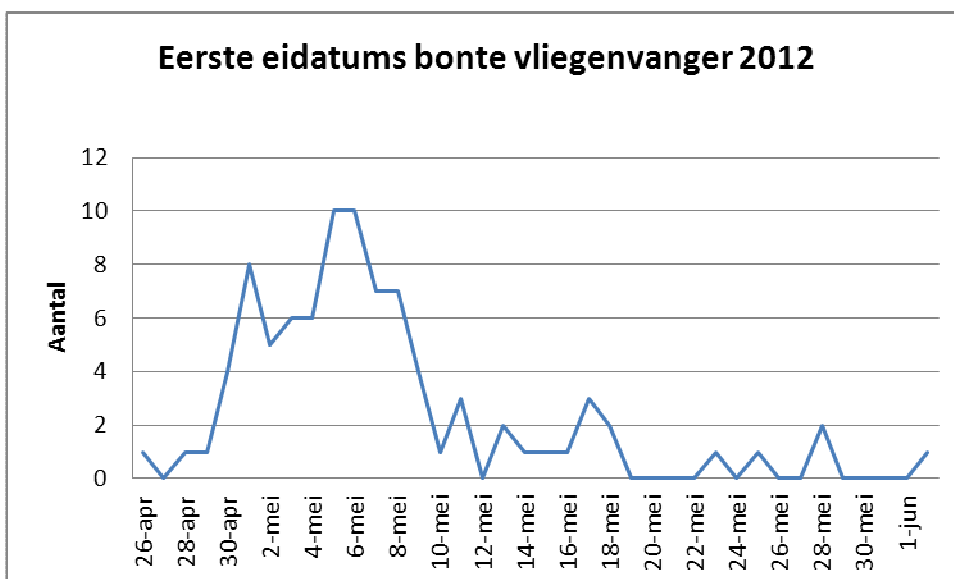
gemiddelde eerste eidatum 11 april

gemiddelde eerste eidatum 11 april

gemiddelde eerste eidatum 10 april

gemiddelde eerste eidatum 10 april

gemiddelde eerste eidatum 6 april



Grafiek 4

2005: eerste eidatum 28 april, piekdatum 4 mei

2006: eerste eidatum 26 april, piekdatum 3 mei

2007: eerste eidatum 18 april, piekdatum 29 april, gemiddelde eerste eidatum 2 mei

2008: eerste eidatum 26 april, piekdatum 28 april, gemiddelde eerste eidatum 4 mei

2009: eerste eidatum 20 april, piekdatum 27 april en 1 mei en 3 mei, gem. eerste eidatum 3 mei

2010: eerste eidatum 25 april, piekdatum 7 en 8 mei, gemiddelde eerste eidatum 6 mei

2011: eerste eidatum 20 april, piekdatum 28 april, gemiddelde eerste eidatum 1 mei

2012: eerste eidatum 25 april, piekdatum 5 en 6 mei, gemiddelde eerste eidatum 7 mei

Gemiddelde eerste eidatum per gebied van het eerste legsel

Koomees		Pimpelmees	
Naarderweg	6-april	Naarderweg	5-april
Bussums Bloei	7-april	NTKC terrein	6-april
Bikbergen-2	8-april	Postiljonheide	6-april
Visio	8-april	Tergooi ziekenhuis	7-april
De Snip	9-april	Bussums Bloei	7-april
Crailo	9-april	Raboes	7-april
Spanderswoud	9-april	Crailo	7-april
Oude Naarderweg	9-april	Visio	8-april
Raboes	10-april	De Beek	8-april
St.Michael	10-april	Heidebloem	8-april
De Beek	11-april	St.Michael	8-april
Postiljonheide	11-april	Oude Naarderweg	8-april
Bikbergen-1	12-april	Bikergen -1	9-april
Korporaal van Oudheusden	12-april	Oud Bussem	9-april
Nieuwenoord	12-april	Oud Naarden	9-april
Oud Naarden	12-april	Flevorama	10-april
Oud Bussem	12-april	Bikbergen-2	10-april
Tergooi ziekenhuis	12-april	De Lieberg	10-april
De Zuiderhof	13-april	De Snip	10-april
Julianaoord	13-april	Nieuwenoord	10-april
Heidebloem	13-april	Spanderswoud	10-april
De Lieberg	14-april	Fransche Kamp	12-april
Flevorama	14-april	Horneboeg	12-april
NTKC terrein	14-april	Boekesteyn	13-april
Horneboeg	15-april	De Zuiderhof	13-april
Pijnenburg	15-april	De Oude Haven	13-april
Fransche Kamp	16-april	Julianaoord	14-april
Boekesteyn	16-april	Sypesteyn	14-april
Oude Haven	16-april	Pijnenburg	15-april
Sypesteyn	18-april	Drakenburgh	15-april
Drakenburgh	21-april	Smithuijserbos	17-april
Smithuysersbos	22-april	Korporaal van Oudheusden	19-april

Aantal eieren en jongen

Koolmees	1 ^e broedsel										2 ^e broedsel						
	Eieren	schiereieren in nestkom	schiereieren onderin nest	verdwenen eieren	gem. Legselgrootte	hoogst aantal eieren	dode joingen	verdwenen jongen	uitgevlogen jongen	succespercentage	gem. uitgevlogen jongen	eieren	schiereieren	verdwenen eieren	dode joingen	uitgevlogen jongen	succespercentage
Beek de	90	2	1	19	7,5	11			68	75,5%	6,8	6			6	100%	
Bikbergen I	152	17	12	4	8,0	10	26		93	61,2%	7,8	8	1	7		0,0%	
Bikbergen II	140	13	27	20	8,2	11	5	8	67	47,9%	6,1	46	12	3	5	26	56,5%
Boekesteyn	105	8	2	16	7,0	9	5		74	70,5%	6,2	9			9	100%	
Bussums Bloei	100	4	15		9,1	13	1		80	80,0%	8,0	38	7	6	9	16	42,1%
Crailo	109	1	10	12	8,4	10	9		77	70,6%	6,4	18	1	1	7	9	50,0%
Drakenburgh	120	11		33	8,0	11	1	13	62	51,7%	6,9	10	7	3			0,0%
Eikenrode																	
Fleorama	132	24	9	5	8,8	12	9	8	77	58,3%	7,0	9		4		5	55,6%
Fransche Kamp	210	39	10	16	8,8	14	2		143	68,1%	7,2	20	3	1		16	80,0%
Heidebloem	144	5		43	8,5	12			96	67,5%	7,4	25	2	3		20	80,0%
Hoorneboeg	49	9	5	3	7,0	9		1	31	63,3%	6,2						
Julianaord	68	5	1		6,8	10			62	91,2%	6,2						
Korp. Oudheusden	190	77	19	6	8,6	16	8	21	59	31,1%	5,9	84	12	2	22	48	57,1%
Lieberg De	152	13	18	5	8,4	13	8	6	102	67,1%	6,4	12	7			5	41,7%
Michael St.	107	7	5	23	8,2	13	12	18	42	39,3%	5,3	7				7	100%
Naarderweg	39	6	6	4	7,8	9		2	21	53,8%	7,0						
NTKC terrein	104	6			8,0	13			98	94,2%	7,5	14	1			13	92,8%
Nieuwenoord	601	47	9	50	8,6	13	1	7	487	81,2%	8,0	65	13	8	1	43	60,6%
Oud -Bussem	104	8	5	23	7,4	11	4	3	61	58,7%	4,7	36	6			30	83,3%
Oud-Naarden	201	27	9	15	8,7	11	1	9	140	69,7%	7,8	25		10		15	60,0%
Oude Haven	31	6		7	7,8	11		7	11	35,5%	3,7						
Oude Naarderweg	108	8	2	14	9,8	13	8	4	72	66,7%	9,0	42	18	2	14	8	19,0%
Pijnenburg	175	12	14	18	8,0	12	8	15	108	61,7%	6,8	28	15		10	3	10,7%
Postiljonheide	151	16	15	22	8,4	13			98	64,9%	6,5	50	16		14	20	40,0%
Raboes	145	9	8	22	8,1	11		12	94	64,8%	5,9	7	4	3		0	0,0%
Smithuyserbos	196	73	4	24	7,3	13	10	15	70	35,7%	5,4	36	7		13	16	44,4%
Snip De	158	6	5	10	9,3	13	22	17	98	62,0%	8,2	22	1		16	5	22,7%
Spanderswoud	59	1		10	7,4	11	2	2	44	74,6%	6,3	6			6	0	0,0%
Sypesteyn	59	8		15	7,4	9			36	61,0%	5,1	9	7	2		0	0,0%
Tergooi ziekenhuis	86	5	2	13	8,6	12	9		57	66,3%	7,1	21	10			11	52,4%
Visio	134	4	6	13	7,4	13		9	102	76,1%	6,8	20	1		2	17	85,0%
Zuiderhof De	73	8	3	10	7,3	9	1	14	37	50,7%	6,2	11			5	6	54,5%
Totaal	4292	485	222	475	8,2	15	152	191	2767	64,5%	6,9	684	151	55	124	354	51,8%

Tabel 17

Pimpelmees	1 ^e broedsel											2 ^e broedsel					
	Eieren	Schiereieren in nestkom	Schiereieren onderin nest	verdwenen eieren	gem. Legselgrootte	hoogst aantal eieren	dode jongen	verdwenen jongen	uitgevlogen jongen	succespercentage	gem. uitgevlogen jongen	eieren	schiereieren	verdwenen eieren	dode jongen	uitgevlogen jongen	succespercentage
Beek de	354	8	31	65	10,7	14	4		246	69,5%	9,8	25	11		1	13	52,0%
Bikbergen I	111		15	1	10,1	13	1	1	93	89,4%	10,3						
Bikbergen II	423	22	28	42	10,0	14	21	40	270	63,8%	8,0	20	1	6	11	2	10,0%
Boekesteyn	129		6	18	10,0	14		5	100	77,5%	9,1						
Bussums Bloei	122	3	9		9,4	14	1	3	106	86,9%	8,8	5	1			4	80,0%
Crailo	304	13	18	50	11,3	18	2	2	219	72,0%	8,4	8		1		7	87,5%
Drakenburgh	154	4	4	8	9,6	13	1		137	89,0%	9,1						
Eikenrode																	
Fleorama	263	14	27	29	10,8	14	8	7	178	67,6%	8,5	4			4		0,0%
Fransche Kamp	380	73	37	33	11,2	15			237	62,4%	8,5	10		3		7	70,0%
Heidebloem	255	4		57	10,6	14			194	76,1%	9,2	5				5	100%
Hoorneboeg	75	3	2	8	9,4	13			62	82,7%	8,9						
Julianaoord	62	3	11		8,9	12			48	77,4%	9,6	7	7				0,0%
Korp. Oudheusden	180	2	4	19	10,0	13	12	11	132	73,9%	8,3						
Lieberg De	76	2	11	4	10,9	13	17	14	28	36,8%	9,3	13	6			7	53,8%
Michael St.	404	6	6	37	10,6	13	41	17	297	73,5%	9,3	15	3		2	10	67,7%
Naarderweg	32	1	1	2	10,6	12			28	87,5%	9,3						
NTKC terrein	71				10,1	13			71	100%	10,1						
Nieuwenoord	316	13		28	9,7	14	4	13	258	81,6%	8,9	28	1	2		25	89,3%
Oud-Bussem	272	8	2	61	10,5	14	22	18	161	59,2%	7,7	19	9	5		5	26,3%
Oud-Naarden	131	2	11	14	10,1	13	1		103	78,6%	9,4	16	11			5	31,3%
Oude Haven	59	2		5	11,8	13		5	47	79,6%	9,4						
Oude Naarderweg	156	30	3	13	13,0	15	3	6	101	64,7%	11,2	19	1	3	4	11	57,9%
Pijnenburg	358	31	8	52	10,0	14	5	19	243	67,9%	7,8	22	6	3		13	59,1%
Postiljonheide	241	3	44	30	11,5	14		6	158	65,6%	8,8	8			3	5	62,5%
Raboes	203	28	3	26	10,7	16	11	17	118	58,1%	8,4	6				6	100%
Smithuyserbos	118	18	1	7	9,8	13	1	12	79	66,9%	7,2						
Snip De	134		4	16	11,2	14	1	26	87	64,9%	8,7						
Spanderswoud	21				10,5	12			21	100%	10,5						
Sypesteyn	96		4	15	10,7	13	3	2	72	75,0%	8,0						
Tergooi ziekenhuis	166	28	2	8	10,4	13	12	1	115	69,3%	8,8	12		1	11	0	0,0%
Visio	163	1	1	4	9,6	13	1	4	152	93,3%	9,5	6	1		2	3	50,0%
Zuiderhof De	127	15	4	16	9,1	13	4	12	76	60,0%	7,4						
Totaal	5956	337	297	668	10,4	18	176	241	4237	71,2%	8,7	248	58	24	38	128	51,6%

Tabel 18

Boomklever	Eieren	schiereieren	verdwenen eieren	gem. legselgrootte	hoogst aantal eieren	dode joingen	verdwenen jongen	uitgevlogen jongen	succespercentage	gem. uitgevlogen jongen
De Beek	8	1		8,0	8			7	87,5%	7,0
Bikbergen I	15	9		7,5	8			6	40,0%	6,0
Bikbergen II	11	2	3	5,5	6			6	54,5%	3,0
Bussums Bloei	19			6,3	7	1		18	94,7%	6,0
Crailo	13		1	6,5	7	1	1	10	76,9%	5,0
Drakenburgh	41		9	8,2	9	2	1	29	70,7%	7,3
Eikenrode										
Flevorama	7			7,0	7			7	100%	7,0
Fransche Kamp	19			6,3	7		3	16	84,2%	5,3
Heidebloem	83	1	22	6,4	8		1	59	71,1%	5,4
Hoorneboeg	13	7		6,5	7		2	4	30,8%	4,0
Julianaoord	20	2		5,0	8		6	12	60,0%	4,0
Korp. Oudheusden	39	11		7,8	8		3	25	64,1%	6,3
Lieberg De	23	1		7,7	8			22	95,6%	7,3
Michael St.	55	3	7	6,9	8		1	44	80,0%	6,3
NTKC terrein	8			8,0	8			8	100%	8,0
Nieuwenoord	47	1	1	6,7	8	2	8	35	74,5%	5,0
Oud -Bussem	18	4	2	6,0	8			12	66,7%	4,0
Oud-Naarden	16	1		8,0	8	2		13	81,3%	6,5
Pijnenburg	17	2	4	5,7	7	2	4	5	29,4%	2,5
Postiljonheide	45	7		9,0	10		1	37	82,2%	7,4
Raboes	28			7,0	7		2	26	92,9%	6,5
Smithuyserbos	14			7,0	7		3	11	78,6%	5,5
Snip De	23		1	7,7	9			22	95,7%	7,3
Spanderswoud	7			7,0	7			7	100%	7,0
Tergooi ziekenhuis	9			9,0	9	9		0	0,0%	0,0
Totaal	598	52	50	7,0	10	19	36	441	73,7%	5,8

Tabel 19

Bonte Vliegenvanger 1e + 2e broedsel	Eieren	schiereieren	verdwenen eieren	gem. legselgrootte	hoogst aantal eieren	dode jochten	verdwenen jochten	uitgevlogen jochten	succespercentage	gem. uitgevlogen jochten
Bikbergen I										
Bikbergen II										
Crailo	8	2		4,0	6			6	75,0%	6,0
Drakenburgh	61	2	2	6,8	9	11		46	75,4%	5,1
Flevorama										
Fransche Kamp	83	7	5	6,4	7			71	85,5%	5,5
Heidebloem	76	3	4	5,8	8			69	90,8%	5,8
Korp. Oudheusden	20			6,7	7			20	100,0%	6,7
Lieberg de	14	1	1	7,0	7	2		10	71,4	5,0
Nieuwenoord	160	6	13	6,4	9	18	5	118	73,8%	5,6
NTKC terrein	8	1		8,0	8		4	3	87,5%	7,0
Oud-Naarden	6			6,0	6			6	100%	6,0
Oude Naarderweg	13	4	2	6,5	7			7	53,8%	3,5
Postiljonheide	7			7,0	7			7	100%	7,0
Raboos	7			7,0	7			7	100%	7,0
Smithuyserbos	40	3		6,7	7	9	2	26	65,0%	5,2
Snip De	59	12	11	6,6	8		2	34	57,6%	5,7
Sypsteyn	6			6,0	6			6	100%	6,0
Visio	6			6,0	6			6	100%	6,0
Totaal	574	41	38	6,45	9	40	13	442	76,8%	5,5

Tabel 20

Spreeuw 1 ^e + 2 ^e broedsel	Eieren	schiereieren	verdwenen eieren	Gem. legselgrootte	hoogst aantal eieren	dode jochten	verdwenen jochten	uitgevlogen jochten	succespercentage	gem uitgevlogen jochten
Korp. Oudheusden	8	1	1	4,0	6		2	4	50,0%	4,0
NYKC terrein	10			5,0	5		1	9	100%	5,0
Sypsteyn	15		1	5,0	6		2	12	80,0%	4,0
Totaal	33	1	2	4,7	6		5	25	75,8%	4,2

Tabel 21

Zwarte Mees 1 ^e en 2 ^e broedsel	Eieren	schiereieren	verdwenen eieren	gem. legselgrootte	hoogst aantal eieren	dode joingen	verdwenen joingen	uitgevlogen jongen	Succespercentage	gem. uitgevlogen jongen
Bikbergen I	6			6,0	6			6	100%	6,0
Bikbergen II	7			7,0	7		7	0	0,0%	0,0
Pijnenburg	15			7,5	8	4		11	73,3%	5,5
Nieuwenoord	11	1		11,0	11			10	90,9%	10,0
Raboes	22	1	1	7,3	8		8	12	54,5%	6,0
Smithuyserbos	37	24		7,4	9		2	11	30,0%	5,5
Totaal	87	25	1		9	4	17	40	46,0%	5,0

Tabel 22

Roodborst 1 ^e en 2 ^e broedsel	Eieren	schiereieren	verdwenen eieren	gemiddelde legselgrootte	hoogst aantal eieren	dode joingen	verdwenen jongen	uitgevlogen jongen	succespercentage	gem. uitgevlogen jongen
Bikbergen II	7			7,0	7		7	0	0,0%	0,0
Eikenrode										
St Michael	11		5	5,5	6			6	54,5%	6,0
Naarderweg	5			5,0	5			5	100%	5,0
Sypesteyn	12	1	2	6,0	6			9	75,0%	4,5
Totaal	35	1	7	5,8	7		7	20	57,1%	5,0

Tabel 23

Winterkoning 1 ^e en 2 ^e broedsel	Eieren	schiereieren	verdwenen eieren	gemiddelde legselgrootte	hoogst aantal eieren	dode joingen	verdwenen jongen	uitgevlogen jongen	succespercentage	gemiddeld uitgevlogen jongen
St. Michael	5			5,0	5			5	100%	5,0
Oud Naarden	6			6,0	6		6	0	0,0%	0,0
Totaal	11			5,5	6		6	5	45,5%	5,0

Tabel 24

Gekraagde Roodstaart 1° en 2° broedsel	Eieren	schiereieren	verdwenen eieren	gemiddelde legselgrootte	hoogst aantal eieren	dode joingen	verdwenen jongen	uitgevlogen jongen	succespercentage	gemiddeld uitgevlogen jongen
Oude Naarderweg	6			6,0	6			6	100%	6,0
De Snip	18	6	1	6,0	6		1	10	55,6%	5,0
Totaal	24	6	1	6,0	6		1	16	66,7%	5,3

Tabel 25

Glanskop	Eieren	schiereieren	verdwenen eieren	gem. legselgrootte	hoogst aantal eieren	dode joingen	verdwenen jongen	uitgevlogen jongen	succespercentage	gem. uitgevlogen jongen
Bussums Bloei	6			6,0	6			6	100%	6,0
Crailo	6	6		6,0	6			0	0,0%	0,0
Korp. Oudheusden										
Raboes	8	1	1	8,0	8			6	75,0%	6,0
Totaal	20	7	1	6,7	8			12	60,0%	6,0

Tabel 26

Bosuil	Eieren	schiereieren	verdwenen eieren	gemiddelde legselgrootte	hoogst aantal eieren	dode joingen	verdwenen jongen	uitgevlogen jongen	succespercentage	gemiddeld uitgevlogen jongen
De Beek	4			4,0	4			4	100%	4,0
Bikbergen I	2	2		2,0	2				0,0%	0,0
Bikbergen II	1	1		1,0	1				0,0%	0,0
Crailo	5			5,0	5			5	100%	5,0
Drakenburg	7	5	1	3,5	4			1	14,3%	1,0
Flevorama	4	2		4,0	4			2	50,0%	2,0
Horneboeg	5	1		5,0	5			4	80,0%	4,0
St.Michael	5			5,0	5		2	3	60,0%	3,0
NTKC terrein	1		1	1,0	1			0	0,0%	0,0
Nieuwenoord	6			6,0	6			6	100%	6,0
Spanderswoud	5			5,0	5			5	100%	5,0
Sypesteyn	1	1		1,0	1			0	0,0%	0,0
Totaal	46	12	2	3,28	6		2	30	65,2%	3,75

Tabel 27

Grauwe Vliegenvanger 1 ^e en 2 ^e broedsel	eieren	schiereieren	verdwenen eieren	gemiddelde legselgrootte	hoogst aantal eieren	dode joingen	verdwenen jongen	uitgevlogen jongen	succespercentage	gemiddeld uitgevlogen jongen
St.Michael	10		1	5,0	5			9	90,0%	4,5
Totaal	10		1	5,0	5			9	90,0%	4,5

Tabel 28

Holenduif 1 ^e + 2 ^e en 3 ^e broedsel	eieren	schiereieren	verdwenen eieren	gemiddelde legselgrootte	hoogst aantal eieren	dode joingen	verdwenen jongen	uitgevlogen jongen	succespercentage	gemiddeld uitgevlogen jongen
Bikbergen I										
Drakenburgh										
Flevorama										
Heidebloem	2			2,0	2		2	0	0,0%	0,0
Michael St.	12			2,0	2			12	100%	2,0
Naarderweg	9			2,2	3	1		8	88,9%	2,0
NTKC terrein	2			2,0	2		2	0	0,0%	0,0
Oud -Bussem										
Raboes	2			2,0	2			2	100%	2,0
de Zuiderhof										
Totaal	27			2,0	3	1	4	22	81,5%	2,0

Tabel 29

Witte Kwikstaart	eieren	schiereieren	verdwenen eieren	gemiddelde legselgrootte	hoogst aantal eieren	dode joingen	verdwenen jongen	uitgevlogen jongen	succespercentage	gemiddeld uitgevlogen jongen
Pijnenburg	5		2	5,0	5			3	60,0%	3,0
Totaal	5		2	5,0	5			3	60,0%	3,0

Tabel 30

Verdwenen eieren en jongen van het eerste legsel

Koolmees alleen 1 ^e legsels	Schiereieren onderin het nest	Schiereieren In de nestkom	verlaten eieren	verdwenen eieren	predatie (eieren)	verdwenen jongen	predatie (jongen)
Beek de	1	2		6	13		
Bikbergen I	12	7	10	4			
Bikbergen II	27	13		20		8	
Boekesteyn	2	8		3	13		
Bussums Bloei	8	4	7				
Crailo	10	1		12			
Drakenburgh		1	10	2	31	5	8
Flevorama	9	6	18	5			12
Fransche Kamp	10	6	33	16			
Heidebloem		5		11	32		
Hoorneboeg	1		13	3		1	
Julianaord	1	5					
Korp. Oudheusden	1	11	84	6		21	
de Lieberg	9	7	15	5		6	
Michael St.		7	5	23		3	15
Naarderweg	6	6		4		2	
Nieuwenoord	9	23	24	12	38	7	
NTKC terrein		6					
Oud -Bussem	5	1	7	23		3	
Oud-Naarden	9	1	20	8	13	2	7
Oude Haven			6	7		7	
Oude Naarderweg	2	2	6	9	5	4	
Pijnenburg	3	6	17	18		8	7
Postiljonheide	8	8	15				
Raboes	8	5	4	19		12	
Smithuyserbos	4	6	67	11	13	13	
Snip De	5	6		10		7	10
Spanderswoud		1		4	6		
Sypestein		1	7	15			
Tergooi ziekenhuis	2	5		7	6		
Visio	6	4		13			9
Zuiderhof De	3	2	4	2	8		14
Totaal	161	166	372	278	178	109	82

Tabel 31

Van de niet-uitgekomen eieren vonden we er 166 (27,4%) in de nestkom en 161 (26,6%) waren begraven in het nest, 278 eieren (46,0%) zijn verdwenen. Het blijft natuurlijk mogelijk dat een gedeelte hiervan wel uitgekomen zijn en als jong van een paar dagen dood zijn gegaan en daarna door één van de ouders zijn verwijderd. 372 eieren werden verlaten, dat zijn er 92 minder dan vorig jaar en 178 eieren werden gepredeerd: 115 meer dan vorig jaar. Er werden totaal 4292 eieren gelegd, 58 meer dan vorig jaar. 27,5% kwam niet uit, vorig jaar was dat 19,9%.

Pimpelmees alleen 1^e legfels	Schiereieren onderin het nest	Schiereieren in de nestkom	verlaten eieren	verdwenen eieren	predatie (eieren)	verdwenen jongen	predatie (jongen)
Beek de	31		8	6	59		
Bikbergen I	8		7	1		1	
Bikbergen II	14	8	28	32	10	31	9
Boekesteyn	6			5	13		5
Bussums Bloei	5	3	4			3	
Crailo	18	13		50		2	
Drakenburgh	4	4		4	4		
Fleorama	26	6	8	18	11	7	
Fransche Kamp	37	2	71	33			
Heidebloem		4		26	21		
Horneboeg	2	2	1	8			
Julianaoord		3	11				
Korp. Oudheusden	4	2		8	11	11	
de Lieberg	2	2	9	4		2	12
Michael St.	6	6		29	8		
Naarderweg	1	3				4	
Nieuwenoord		13		17	11	13	
NTKC terrein							
Oud -Bussem	2	8		44	17	18	
Oud-Naarden	11	1	1	3	12		
Oude Haven		2		5		5	
Oude Naarderweg	3	4	26	13		1	5
Pijnenburg	6	9	10	18	5	1	8
Postiljonheide	11	3	33	30		6	
Raboes	3	10	18	26		11	6
Smithuyserbos	1		18	7		12	
Snip De	4		11	5		14	12
Spanderswoud							
Sypestein	4			15		2	
Tergooi ziekenhuis	2	16	12	8		1	
Visio	1	1		4		4	
Zuiderhof De	4	6	9	13	3	3	9
Totaal	216	131	285	432	185	152	66

Tabel 32


Van de niet-uitgekomen eieren vonden we er 131 (20,7%) in de nestkom terug en 216 (32,6%) waren begraven in het nest. 432 (45,1%) eieren zijn verdwenen. Ook hier geldt wat hierboven bij de Koolmees is vermeld. 285 eieren werden verlaten, 76 meer dan vorig jaar. 185 eieren werden gepreedeerd: 100 meer dan vorig jaar. De Pimpelmezen legden 5956 eieren, 1180 meer dan vorig jaar. 21,9% van de gelegde eieren kwamen niet uit, vorig jaar waren dat er 15,4%

Aantallen legsels per soort in het gehele onderzoeksgebied

	legsels			1 ^e legsel							2 ^e legsel			
	1 ^e	2 ^e	tot.	datum 1 ^e ei	gem. datum 1 ^e ei	gem. legsel grootte	ei	juv.	uit.	Succes Perc.	ei	juv.	uit.	Succes Perc.
Koolmees	525	113	638	28-3	12-4	8,2	4292	3110	2767	64,5%	684	478	354	51,8%
Pimpelmees	572	40	612	30-3	10-4	10,4	5956	4654	4237	71,2%	248	166	128	51,6%
Zwarte Mees	9	4	13	1-4	9-4	6,8	61	36	17	27,9%	26	25	23	88,5%
Matkop														
Glanskop	3		3	4-4	13-4	6,7	20	12	12	60,0%				
Boomklever	86		86	28-3	6-4	7,0	598	496	441	73,7%				
Boomkruiper														
Bo.Vliegenvanger	87	2	89	25-4	7-5	6,5	564	485	433	76,6%	10	10	9	90,0%
Gr.Vliegenvanger	2		2	10-5		5,0	10	9	9	90,0%				
Roodborst	3	3	6	13-4		5,3	16	11	11	68,8%	19	16	9	47,4%
Winterkoning	1	1	2	23-4		6,0	6	6	0	0,0%	5	5	5	100%
Bosuil	12		12	17-1		3,28	46	32	30	65,2%				
Gekr. Roodstaart	4		4	29-4		6,0	24	17	16	66,7%				
Spreeuw	7		7	13-4	16-4	4,7	33	30	25	75,8%				
Holenduif	7	4+2	13	25-1		2,0	14	14	10	71,4%	13	13	12	92,3%
Witte Kwikstaart		1	1								5	3	3	60,0%

Tabel 33

Zoogdieren in nestkasten

nr.	gebied	datum	bijzonderheden
1	de Beek	1-6 1-7	1x Ruige Dwergvleermuis 6x Ruige Dwergvleermuis
2	Bikbergen I	23-5	1x Ruige Dwergvleermuis
3	Bikbergen II	21-3 2-4 12-4 19-4 3-5 10-5 30-5 11-6 26-6 20-8	4x Rosse Vleermuis 4x Rosse Vleermuis 2x Rosse Vleermuis 1x Rosse Vleermuis 1x Ruige Dwergvleermuis 4x Ruige Dwergvleermuis 1x Ruige Dwergvleermuis 1x Ruige Dwergvleermuis 5x Ruige Dwergvleermuis 28x Ruige Dwergvleermuis
4	Crailo I	24-8 21-9 30-4	26x Ruige Dwergvleermuis+1x Rosse Vleermuis 6x Ruige Dwergvleermuis+1x Rosse Vleermuis 1x Rosse Vleermuis
5	Flevorama	19-4 10-4 22-3	1x nest Bosmuis 2x Bosmuis in nest 1x Rosse Vleermuis
6	Fransche Kamp	14-6 5-9	5x Ruige Dwergvleermuis 31x Ruige Dwergvleermuis in 16 nestkasten
7	Heidebloem	22-5 5-6	1x Ruige Dwergvleermuis 1x Ruige Dwergvleermuis
8	Julianaoord		1x Eekhoorn + nest
9	St.Michael	4-9	35x Ruige Dwergvleermuis
10	Pijnenburg	22-5 5-6	2x Ruige Dwergvleermuis 3x Ruige Dwergvleermuis
11	Raboes	3-4 11-4 18-4 9-5 1-6 8-6	2x Rosse Vleermuis 2x Rosse Vleermuis 2x Rosse Vleermuis 1x Ruige Dwergvleermuis 2x Ruige Dwergvleermuis + 7x Grootoorvleermuis 1x Ruige Dwergvleermuis
12	Smithuijserbos	Grootoor vleermuis	 <p>Foto Pascal Gijzen</p>
13	de Zuiderhof	22-3 2-4 11-4 18-4	8x Rosse vleermuis 9x Rosse vleermuis 9x Rosse vleermuis 10x Rosse vleermuis

Tabel 34

Insecten in nestkasten

	gebied	datum	insecten
1	Bikbergen I		Oorkruipers, Pissebedden, Spinnen, Wespen, Solitaire Bij
2	Bikbergen II	2-6	1x Hoornaar
3	Bussums Bloei	7-4	Oorkruipers, Huismoeders, Pissebedden.
4	Flevorama	23-5 19-3	Rode Bosmieren dode Bijen
5	Fransche Kamp	14-6 5-9	1x Hoornaar 1x nest Hoornaar
6	Heidebloem	28-3	3x Bijenraat
7	NTKC terrein	8-6	Hoornaars in zes nestkasten
8	Oud Bussem	30-4	Hoornaar verstoord Pimpelmees met nest
9	Oud Naarden	29-4 1-4	1x Hoornaar 1x Hommel
10	Oude Naarderweg	7-6	veel Vlooiën
11	Postiljonheide		1x Wesp en veel Oorwurmen
12	Pijnenburg	10-4	2x groot oud nest Hoornaar Mieren en 2x Teek
		8-5t/m31-5	Hommel in nest Koolmees met 4 ei verst.
		31-5	Hommel in nest Pimpelmees met 9 ei verst.
		31-5	Wesp + nest en Hoornaar + nest
		20-6	5x Teek
		17-4	3x dode Bijen + 2x dode Nachtvinders
		5-6	Hoornaar + nest en Hommel in nest
13	Raboes	1-6	1x Hoornaar
14	Smithuyserbos		In één nestkast véél Vlooiën
15	De Snip	5-6	1x Hoornaar
16	De Zuiderhof	29-4	1x dode Bij en 1x Wesp + nest

Tabel 35

Volwassen dode vogels in nestkasten

	Gebied	datum	soort en aantal	bijzonderheden
1	De Beek	15-4	1x Pimpelmees	dood op nest
2	Bikbergen II	24-4	1x Pimpelmees	dood onder nest
		15-4	1x Koolmees	dood op 2 eieren
3	Boekesteyn	18-4	2x Koolmees	dood in nestkast
4	Heidebloem	6-4	1x Pimpelmees	dood in nestkast
	Hoorneboeg	22-4	1x Koolmees	dood op 4 eieren
5	Julianaoord	7-4	1x Koolmees	dood in nestkast
6	Nieuwenoord	22-4	1x Koolmees ♂	dood op half nest
7	St. Michael	13-3	1x Pimpelmees	dood in nestkast
		15-3	1x Pimpelmees	dood op nest
8	Oud Naarden	29-4	1x Pimpelmees	dood op nest met 12 ei
		1-4	1x Koolmees	dood onder nest
9	Postiljonheide	6-4	1x Pimpelmees	dood op nest Koolmees
		13-4	1x Boomklever	dood in nestkast
		11-5	1x Koolmees	dood in nestkast
10	Raboes	3-4	1x Koolmees en 1x Boomklever (geringd)	samen dood in nestkast
		3-4	1x Koolmees	dood in nestkast
	Sypesteyn	15-4	1x Koolmees	dood in lege nestkast

Tabel 36

Ringonderzoek

	gebied	soort	aantal jongen (J)/adults (A)
1	De Beek	Boomklever	7x J + 1x A♀
2	Bikbergen I	Boomklever	6x J
3	Bikbergen II	Boomklever	5x J
4	Bussums Bloei	Boomklever	6x J
5	Crailo	Boomklever	11x J
6	Drakenburgh	Bonte Vliegenvanger	49x J+1x A♀
		Bonte Vliegenvanger	4x TV♀
		Boomklever	31x J+1x A♀
		Boomklever	2x TV♀
		Koolmees	5x A♀ + 3x TV♀
Pimpelmees	10x A♀		
7	Flevorama	Boomklever	7x J
8	Fransche Kamp	Bonte Vliegenvanger	89x J+3x A♀
		Koolmees	11x A♀
		Boomklever	23x J+2x A♀
		Pimpelmees	22x A♀
9	Heidebloem	Bonte Vliegenvanger	50x J
		Bonte Vliegenvanger	2x TV♀
		Boomklever	58x J
		Boomklever	5x TV♀
		Holenduif	2x J
10	Korp. Oudheusden	Boomklever	x J+4x A
		Bonte Vliegenvanger	13x J+1xA
		Spreeuw	12x J
11	de Lieberg	Bonte Vliegenvanger	12x j
		Boomklever	21xJ
		Koolmees	2x A♀
12	St.Michael	Boomklever	47x J
		Holenduif	2x J
		Koolmees	1x A♀
		Pimpelmees	1x A♀
13	Nieuwenoord	Bonte Vliegenvanger	20x J+3x A
		Bonte Vliegenvanger	1x TV♀
		Boomklever	14x A+3x A♀
		Boomklever	5x TV♀
		Koolmees	30x A♀ + 10xTV♀
Pimpelmees	9x A♀ + 3xTV♀		
14	NTKC	Bonte Vliegenvanger	3x j
		Boomklever	8x J + 1x TV♀
		Spreeuw	9x J
15	Oud Bussem	Boomklever	12x J + 1x TV♀
16	Oud Naarden	Boomklever	7x J
		Koolmees	14x TV♀
		Pimpelmees	11x TV♀
		Bonte Vliegenvanger	6x J
17	Oude Naarderweg	Bonte Vliegenvanger	7x J
18	Postiljonheide	Boomklever	33x J+1x A♀
19	Raboes	Boomklever	20x J
20	Smithuyserbos	Bonte Vliegenvanger	x J
		Zwarte Mees	x J
21	De Snip	Boomklever	21x J
		Gekraagde Roodstaart	10x J
		Bonte Vliegenvanger	27x J
22	Spanderswoud	Boomklever	7x J
23	Sypesteyn	Bonte Vliegenvanger	6x J
24	Visio	Bonte Vliegenvanger	6x J + 1x A♀
		Koolmees	1x A♀

Tabel 37

Broedpogingen

	gebied	soort en aantal
1	De Beek	2x Pimpelmees
2	Bikbergen I	2x Koolmees
3	Bikbergen II	2x Koolmees 1x Winterkoning 1x Pimpelmees
4	Bussums Bloei	1x Pimpelmees
5	Drakenburgh	1x Spreeuw 3x Bonte Vliegenvanger
6	Flevorama	1x Koolmees 1x Pimpelmees 1x Winterkoning
7	Heidebloem	1x Winterkoning
8	Korp. Oudheusden	1x Pimpelmees 1x Roodborst
9	De Lieberg	2x Koolmees
10	Michael St.	2x Koolmees 1x Pimpelmees
11	Naarderweg	1x Koolmees 1x Pimpelmees
12	Nieuwenoord	1x Bonte Vliegenvanger
13	Oud Bussem	1x Pimpelmees
14	Oud Naarden	2x Koolmees 1x Pimpelmees
15	Postiljonheide	1x Koolmees
16	Pijnenburg	3x Koolmees 4x Pimpelmees 3x Winterkoning
17	Raboes	1x Pimpelmees 5x Koolmees
18	Smithuyserbos	1x Bonte Vliegenvanger
19	De Snip	3x Koolmees 1x Roodborst
20	Spanderswoud	2x Koolmees
21	Sypesteyn	1x Bonte Vliegenvanger 2x Koolmees 2x Spreeuw
22	Tergooi ziekenhuis	1x Koolmees
23	Visio	1x Koolmees 1x Pimpelmees
24	de Zuiderhof	2x Winterkoning 1x Roodborst 1x Boomklever

Tabel 38

Gemengde Legsels

Er werden dit jaar drie gemengde legsels gemeld, één op de Kolonel van Oudheusden kazerne waar een Pimpelmees één ei legde in een legsel van een Bonte vliegenvanger met 7 eieren, het ei van de Pimpelmees werd wel uitgebroed door het vrouwtje Bonte vliegenvanger maar de jonge Pimpelmees werd later dood in het nest gevonden; de 7 jongen van de Bonte vliegenvanger zijn succesvol uitgevlogen.

Op Nieuwenoord was er een gemengd legsel van Kool- en Pimpelmees, de Koolmees legde eerst 10 eieren, de Pimpelmees legde er drie eieren bij van iedere soort werden ieder twee jongen geboren. Er werd geconstateerd dat de Pimpelmees de jongen voerde, er vlogen twee Pimpelmezen jongen en één Koolmees jong uit.

Een dubbel legsel op de Snip van Gekraagde Roodstaart en Bonte Vliegenvanger, deze laatste had zeven eieren gelegd en de Roodstaart zes eieren, beide legsels zijn verstoord. Duidelijk is het kleurverschil van de eieren te zien, de eieren van de Bonte Vliegenvanger zijn lichter van kleur dan die van de Roodstaart.




Foto Sjaak Ketelaar



Foto Sjaak Ketelaar

Bijzonderheden

Bikbergen I	Een Koolmees met tien eieren werd verstoord door Wespen.
Crailo	<p>Een Glanskop met zes eieren werd verstoord door een Rosse Vleermuis die in de zelfde nestkast wilde slapen.</p>  <p style="text-align: right;">Foto Bertus van der Laan</p>
Heidebloem	Een Boomklever legde 7 eieren, dit legsel werd overgenomen door een Koolmees, die de eieren van de Boomklever verwijderde en zelf 6 eieren legde, dit legsel werd weer overgenomen door een Bonte Vliegenvanger, die de eieren van de Koolmees verwijderde en zelf 7 eieren legde, er vlogen uiteindelijk 4 jonge Bonte Vliegenvangers uit.
Van Oudheusden kazerne	Hier hadden we een Koolmees met 16 eieren, er werden maar 6 jongen geboren en die zijn dood aangetroffen.
Pijnenburg	Een Winterkoning was op twee controles steeds aanwezig in het nest maar er werden geen eieren gelegd. Zowel een Koolmees als een Pimpelmees werden verstoord door een Hommel. Één Koolmees had 7 witte eieren zonder pigment vlekken. Een Pimpelmees kwam tijdens het voeren met één pootje vast te zitten in het nestmateriaal en hing dood uit het vlieggat.
Raboes	Een Grote Bonte Specht gebruikte hier drie nestkasten als smidse. Een koolmees vrouwtje zat een maand op een nest zonder eieren. Er was een Pimpelmees met 16 eieren, 14 jongen werden geboren en er vlogen 13 jongen uit.
Nieuwenoord	Uit ringonderzoek is gebleken dat er een Koolmees broedsel door twee verschillende vrouwtjes is groot gebracht, op 22 april trof de controleur een geringd vrouwtje aan en op 26 mei ving hij een ongeringd vrouwtje op de jongen.
Postiljonheide	Een Pimpelmees met 11 eieren en een Koolmees met 7 eieren beide legfels zonder nestmateriaal, beide legfels zijn verlaten. Er was een Boomklever met 10 eieren ! Er vlogen 7 jongen uit.
Oud Bussem	Een nest van een Pimpelmees werd verstoord door een Hoornaar.
Oude Naarderweg	Een Koolmees zat drie weken te broeden op 7 eieren zonder nestmateriaal, uiteindelijk lagen er nog twee koude eieren.

Tabel 39

Crailo

Een Pimpelmees met 18 eieren, er werden negen jongen geboren en die zijn ook uitgevlogen er bleven negen eieren achter in de nestkom.
Waarschijnlijk een legsel van twee vrouwtjes, maar dat is niet zeker.



Foto Bertus van der Laan

Heidebloem

Anco Driessen is al begonnen met de opleiding van zijn opvolger.



Foto Anco Driessen

Tabel 40

Vlak bij een nestkast op de Snip vloog een vogel weg uit het gras na even zoeken bleek het een Boomleeuwerik te zijn, die daar een nest met eieren had !
Het nest was succesvol.



Broedend vrouwtje

De Snip



Zoek het nest !



Jongen van de Boomleeuwerik

foto's Jan van der Geld

Tabel 41

Eistops en Broedstops

- Raboes** : Een eistop van een Koolmees van 5 dagen en van een Pimpelmees van 8 dagen, een andere Pimpelmees had een eistop van 6 dagen en later een broedstop van 5 dagen.
Twee Pimpelmezen hadden jongen met groeiachterstand.
- Oud Naarden** : Een broedstop van 4 dagen van een Koolmees.
- Nieuwenoord** : Een eistop van een Koolmees van 5 dagen en een andere Koolmees van 6 dagen.
Drie Koolmezen hadden een broedstop, één van drie dagen, één van zeven dagen en één van zelfs **vijftien** dagen.
Twee Pimpelmezen hadden jongen met groeiachterstand, bij één waren de jongen op dag 25 nog in de nestkast.
- Bussums Bloei** : Twee eistops van een Koolmees allebei van 7 dagen.
Een broedstop van 4 dagen bij een Pimpelmees.
- Bikbergen I** : Een broedstop van vier dagen van een Koolmees.
- Pijnenburg** : Twee Koolmezen met ieder een eistop van drie dagen en een Pimpelmees had een eistop van zeven dagen. Bij twee Boomklevers hadden de jongen een duidelijke groeiachterstand.
- Oude Naarderweg** : Een eistop van 7 dagen van één Koolmees en één Pimpelmees.
- Sypesteyn** : Een Koolmees had een eistop van zeven dagen en een andere Koolmees van vijf dagen.
- Spanderswoud** : Een eistop van vijf dagen van een Koolmees.
- Fleorama** : Twee Koolmezen met een eistop van **veertien** dagen. En een Pimpelmees met een broedstop- van **drieëntwintig** dagen
Een Koolmees had jongen met groeiachterstand.
- St Michael** : Twee eistops van Pimpelmezen één van vier dagen en één van zeven dagen.
- De Snip** : Een eistop van vier dagen van een Koolmees.
Er werd groeiachterstand geconstateerd bij een Kool- en Pimpelmees beiden hadden nog jongen op dag 21 in de nestkast.

Dankwoord

Alle controleurs wil ik hierbij hartelijk danken voor al het veldwerk dat verricht is. Mijn dank gaat verder uit aan alle terreineigenaren en beheerders voor het verlenen van vergunning.

In het bijzonder wil ik Bertus v/der Laan en Hans de Brouwer danken voor hun timmer- en schilder prestaties. Paul Keuning voor het maken van de controleboekjes en Dick de Graaf voor zijn hulp met het controleren en ophangen van de bosuilkasten. Ook gaat mijn dank uit naar Paul Ubbink van het G.N.R. voor het afdrucken van dit verslag.

Voor tips, vragen of vragen over dit verslag kunt u een e-mail verzenden naar: beskers@vodafonevast.nl

Blaricum, januari 2013

R.E.Beskers
Naarderweg 44
1261 BV Blaricum
035 5387341