

Goois Nestkast Onderzoek

Vogelwerkgroep Het Gooi en Omstreken



Jaarverslag 2016



G.N.O



Goois Nestkast Onderzoek

Subgroep Avifauna

Samenstelling: R.E. Beskers

Foto voorpagina: J.van der Geld

Vogelwerkgroep Het Gooi en Omstreken, Hilversum 2016. Uitgave nr. 252

Copyright 2016 Vogelwerkgroep Het Gooi en Omstreken.
Overname van gegevens is alleen toegestaan met bronvermelding en na schriftelijke toestemming.

Inhoudsopgave

	blz.
Inleiding	4
Overzichtskaart van de gecontroleerde terreinen	6
Gecontroleerde terreinen	7
Type nestkasten per terrein	8
Broedgegevens per terrein	9
Soortbespreking	14
Data en eifase	19
Grafieken eerste ei datum van 1 ^e en 2 ^e legsels	23
Gemiddelde eerste eidatum per gebied van het eerste legsel	25
Aantal eieren en jongen	26
Verdwenen eieren en jongen van het eerste legsel	34
Aantallen legsels per soort in het gehele onderzoeksgebied	36
Zoogdieren in nestkasten	37
Insecten in nestkasten	38
Volwassen dode vogels in nestkasten	38
Ringonderzoek	39
Broedpogingen	40
Bijzonderheden	41
Gemengde legsels	42
Dankwoord	43

Inleiding

Weer een moeilijk broedseizoen voor onze nestkasten bewoners vooral de mezen en de boomklevers hadden het zwaar, in begin april leek het nog allemaal goed te gaan en waren er een paar vroege legfels maar de meeste begonnen half april met het leggen van de eieren. In de derde week van april werd het erg koud en massaal reageerden de vogels met een broedstop van gemiddeld vijf à zes dagen. Ook werden legfels verlaten, die dan een week later weer opnieuw begonnen in een ander kastje. De timing van de vogels bleek toch slecht uit te vallen want de eiken kwamen ook laat in het blad en toen de rupsen hadden moeten komen viel er veel regen net toen de jongen uit het ei kwamen. Hierdoor moesten de vogels op zoek naar alternatief voedsel zoals insecten, in de open gebieden ging dit nog wel maar in de donkere bossen was dit rampzalig daar blijft het koud en zijn dus weinig insecten te vinden. Ook de ondergroei is belangrijk zoals op parkachtige gebieden waar alleen varens en rhododendrons de ondergroei bepalen kunnen de vogel geen alternatief voedsel vinden. Het is als of de vogels dat wel weten want het bezettingspercentage is in die gebieden dan ook heel laag zoals op Pijnenburg (50,0%), Smithuijsbos (45,7%) en Sypesteyn (46,0%).

De koolmees schijnt het meeste last te hebben van de klimaat verandering wat we merken aan de legfelgrootte, veel legfels hadden maar vier of vijf eieren.

Op Nieuwenoord, de Postiljonheide en Boekesteyn waren in totaal vijf legfels met drie eieren waarvan 13 jongen uitvlogen. Op Pijnenburg was een legfel met twee eieren waar ook maar twee jongen uitvlogen.

Het succespercentage van koolmees en pimpelmees verschillen niet zoveel dit jaar, respectievelijk 66,8% en 67,3% maar omdat de pimpelmezen meer eieren leggen dan de koolmees krijgen we steeds meer pimpelmezen in onze nestkasten, er zijn dit jaar 3333 jonge pimpelmezen uitgevlogen en maar 2229 jonge koolmezen.

Opvallend is dat de vroegste koolmees (7 april) en de vroegste pimpelmees (3 april) en de vroegste boomklever (1 april) alle drie gevonden werden op Flevorama en de Zuiderhof.

Ook was het niet zo goed jaar voor de zwarte mezen normaal hebben we altijd zo'n 10 à 11 legfels, dit jaar waren er maar zes legfels. Op het Smithuijsbos waar traditioneel de zwarte mees voorkomt waren dit jaar geen legfels !

Vorig jaar hadden we 107 legfels van de boomklever, dit jaar 15 legfels minder. Veel legfels gingen niet goed en werden overgenomen door andere vogels.

De bonte vliegenvangers hebben nu ook ontdekt dat er op meer plaatsen in het Gooi nestkasten hangen, sinds heel lang waren er nu broedsels op de Beek, Oud Bussem, Boekesteyn, Sypesteyn en st.Michael, ze broeden nu op 20 van onze gebieden.

Het aantal bonte vliegenvangers blijft stabiel.

Eindelijk na 32 jaar weer een broedsel van een spreeuw op Oud Bussem, toch hangen daar al de laatste 16 jaar spreeuwenkasten maar altijd zonder succes wel zag je daar altijd spreeuwen fourageren en over de rijksweg naar de Randweg van Bussum vliegen. Zou dat komen omdat de paarden vereniging vertrokken is ?

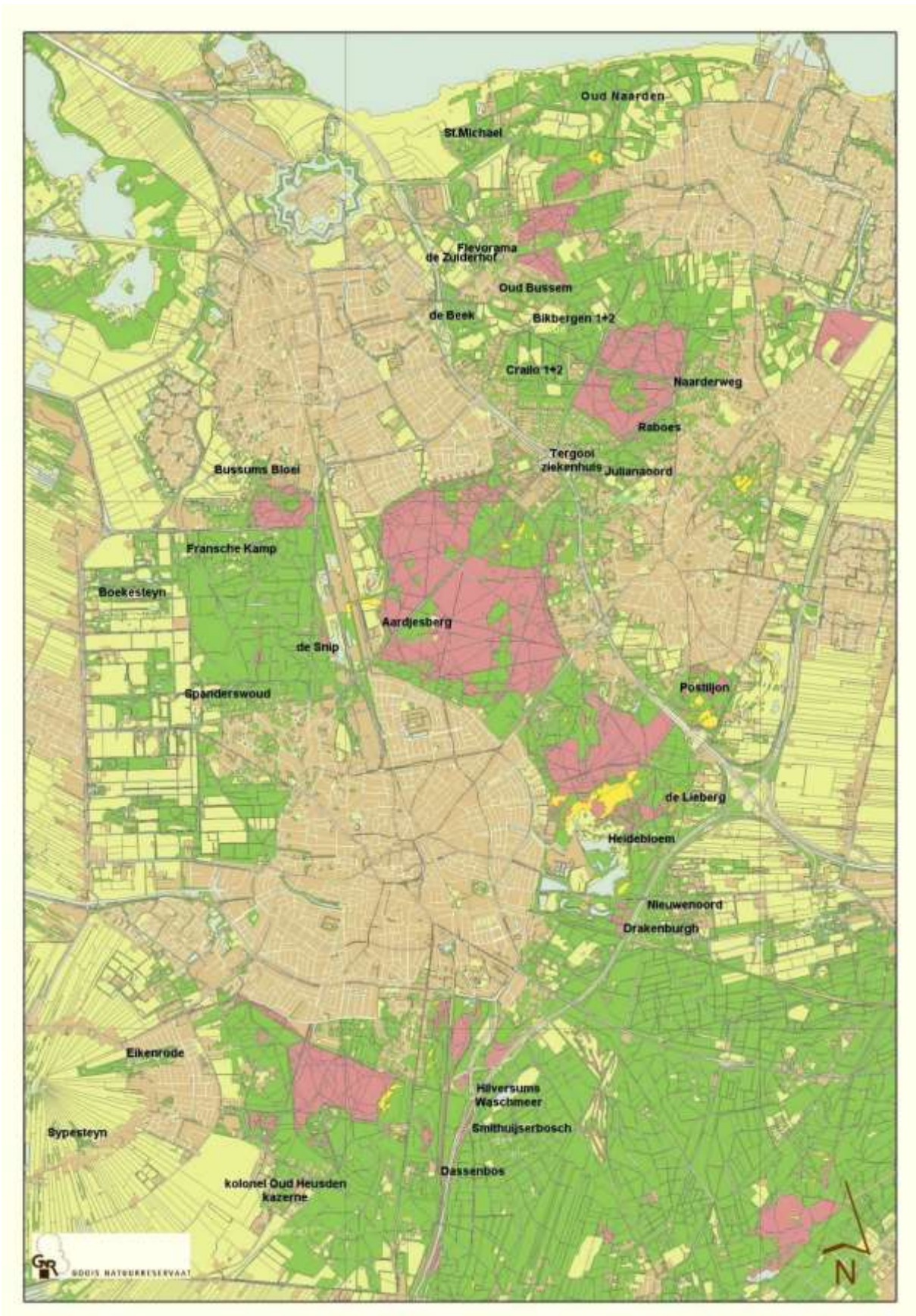
Van de bosuil vonden wij 22 legfels, 21 in nestkasten en één in een holle boom op het Spanderswoud, 9 legfels gingen niet goed. In totaal telde we 70 eieren en werden er 41 jongen geboren waarvan er 35 jongen geringd en uitgevlogen zijn.

Het gebied de Goyer Golf is dit jaar niet gecontroleerd en ook Schapendrift is te weinig gecontroleerd om hier bruikbare gegevens uit te halen wel werd de torenvalk in de gaten gehouden.

Dit jaar hebben we er vier nieuwe controleurs bij namelijk Han Dijkers die Bikbergen II controleert, Vanessa de Roos die samen met Marcel Huijben de taak van Bertus van der Laan op Crailo hebben overgenomen en Henny Meulepas die nu de kasten op de Postiljonheide controleert en Coby Jeninga neemt de nestkasten op Heidebloem voor haar rekening en daar zijn wij heel blij mee want heel belangrijk is de continuïteit van het nestkastenonderzoek, onze nestor Erik Schüssler doet dit nu al 42 jaar !

Er werden dit jaar door 28 controleurs 1721 nestkasten gecontroleerd, die 9989 eieren hebben geteld en waarvan 6655 jongen zijn uitgevlogen wat een succespercentage is van 66,6%.

Overzichtskaart van de gecontroleerde terreinen



Gecontroleerde terreinen

G N O	Gebied	Aantal nestkasten	Controleurs	Opper vlakte (ha.)	Dichtheid
1	De Beek	52	E. Schüssler	15,5	3,4
2	Bikbergen I	37	M.Y. Doornveld	15	2,4
3	Bikbergen II	83	R.E.Beskers en H. Dijkers	40	2,1
4	Boekesteyn	32	A.van der Lee	60	0,5
5	Bussums Bloei	31	M.Y. Doornveld	4	8,0
6	Crailo	54	B.van der Laan en V.de Roos en M. Huijben	26	2,1
7	Drakenburgh	50	H. de Rooij	7	7,4
8	Flevorama	62	D.Waasdorp	8	7,9
9	Fort Uitermeer	35	M.van der Weijden	5	6,0
10	Fransche Kamp	81	E.van Oort	40	2,1
11	Heidebloem	66	A.C. Driessen	20	3,2
12	Hoorneboeg	27	G.Mijnhout	13	2,0
13	Julianaoord	24	E. Slabbekoorn	5	4,8
14	Korp.Oudheusd.	57	P.Gijsen	30	2,1
15	De Lieberg	36	P.Bakker	7	5,0
16	St.Michael	75	P.J.Senteur en J.Moolenaar en P.Radstake	14	5,4
17	Naarderweg	19	R.E. Beskers	0,3	70,0
18	Nieuwenoord	170	H. de Rooij	30	6,1
19	NTKC	32	M.F.Loerakker	4	7,8
20	Oud Bussem	64	F.Wolfswinkel	9	7,2
21	Oud Naarden	40	M.Bakker	15	2,7
22	Oude Naarderweg	44	C.Jeninga en R.E.Beskers	10	4,4
23	Pijnenburg	92	R.E.Beskers	40	2,4
24	Postiljonheide	56	H. Meulepas en R.E.Beskers	37	1,5
25	Raboes Laren	55	R.E.Beskers	9	6,6
26	Raboes Eemnes	35	P. Gijsen	3	7,0
27	Schapendrift	10	R.E.Beskers	2	5,0
28	Smithuyserbos	70	P. Gijsen	40	1,8
29	de Snip	50	S. Ketelaar	14	3,2
30	Spanderswoud	17	S. Ketelaar	5	2,8
31	Sypsteyn	50	P.J.Hegenbart	3,5	14,9
32	Tergooi ziekenhuis	23	H.Oversteegen	6	3,8
33	Visio	52	H.Oversteegen	13	3,8
34	De Zuiderhof	34	D.Waasdorp	6	5,7
TOTAAL		1715			

Dichtheid = aantal nestkasten per hectare.

Tabel 1

Type nestkasten per terrein

		Universelekast	Koolmeeskast	Pimpelmeeskast	Zwartmeeskast	Kuifmeeskast	Gekr. roodstaartkast	Ringmuskast	Bontevliegv. kast	Gr. vliegev. kast	Boomkleverkast	Spreeuwenkast	Boomkruiperkast	Boomstamkast	Spechtenkast	Bosuilkast	Holenduifkast	Torenvalkkast	Steenuilkast	Vleermuiskast	Roodborstkast	Wt. kwikstaartkast	TOTAAL
1	De Beek		9	13	3		3	5	3	1	11	1	1		2								52
2	Bikbergen I	16	15	2					2				1		1								37
3	Bikbergen II		10	23	12	3	4	4	3	1	11	2	6		2	1				1			83
4	Boekesteyn	15		5	3		2			1		3	1		1		1						32
5	Bussums Bloei		6	6	3		3	3	4		6												31
6	Crailo		7	18	7		1	5	4		10				1	1							54
7	Drakenburgh	25		12	2		1		3			1	1		4	1							50
8	Fleorama		10	17	4		5	3	3	5	5	1	4		2	1					1	1	62
9	Fort Uitermeer		19	3	3					2		4	2		1				1				35
10	Fransche Kamp	5	16	16	5		5	8	12	2	10				1		1						81
11	Heidebloem		12	10	5		6	6	6	2	13			3	1	1	1						66
12	Hoorneboeg		9	7			6			3					1					1			27
13	Julianaord	20		3								1											24
14	Korp. Oudheusden	28		17	8							2	2										57
15	De Lieberg	28		4	3							1											36
16	St. Michael		11	24	1		4	2	2	6	15	1	4		1	1	3						75
17	Naarderweg		8	2	2		1		1		1			2	1	1							19
18	NTKC		10	5			2	2	2	2	4	3				1		1					32
19	Nieuwenoord	126		33	4		1			1			2	1		2			1				170
20	Oud Bussem		7	19	3		6	8	2	2	9	3	2	1	1	1							64
21	Oud Naarden		19	6	2	1			8	1	3												40
22	Oude Naarderweg		5		2		16		11	2	3	1	3		1								44
23	Postiljonheide		10	15	4	1	4	4	5		11	1			1								56
24	Pijnenburg		8	28	11		6	7	6	5	15	3	2			1							92
25	Raboes Laren		9	16	4		5	2	3		10	1	3	1		1							55
26	Raboes Eemnes	29								2								2	2				35
27	Schapendrift		2	2				3				2						1					10
28	Smithuyserbos		19	11	6		2	10	8		8			5	1								70
29	De Snip		27	6	1		9	3		3			1										50
30	Spanderswoud		13	1												1	2						17
31	Sypesteyn	11	16	7				2	4	2		2			4	2							50
32	Tergooi ziekenhuis		3	8	1		2	3	2	1	3												23
33	Visio	2	23	13			3		5		4		1	1									52
34	De Zuiderhof		7	6	2		3	3	2	4	2	2	2		1								34
TOTAAL		305	310	358	101	5	100	83	101	48	154	35	38	14	22	21	9	4	3	2	1	1	1715

Tabel 2

Broedgegevens per terrein

G N O	BROEDJAAR 2016	De Beek			Bikbergen I			Bikbergen II			Bussums Bloei			Crailo			Fransche Kamp			Heidebloem		
	BROEDVOGEL	1°	2°	TOT.	1°	2°	TOT.	1°	2°	TOT.	TOT.	2°	TOT.	1°	2°	TOT.	1°	2°	TOT.	1°	2°	TOT.
km	Koolmees	16	1	17	10	1	11	19	2	21	11	1	12	13	2	15	18	1	19	9		9
pm	Pimpelmees	19	2	21	12		12	34	2	37	9	1	10	30	4	34	37		37	33	2	35
zm	Zwarte Mees					1	1															
mk	Matkop																					
glk	Glanskop							1		1	1		1									
bkl	Boomklever				1		1	1		1	3		3	1		1	7		7	11		11
bkr	Boomkruiper																					
gvl	Gr. Vliegenvanger																					
bvl	Bo. Vliegenvanger	2		2	1		1				1		1				18		18	6		6
rb	Roodborst	1		1					1	1	1		1							1		1
wk	Winterkoning							1		1												
bo	Bosuil				1		1															
ka	Kauw																					
gkr	Gekr. Roodstaart																					
rm	Ringmus																					
hm	Huisemus																					
gbs	Grote Bonte Specht																					
sp	Spreeuw																					
hd	Holenduif																			2	2	4
wki	Witte Kwikstaart																					
Aantal broedsels		38	3	41	25	1	27	56	5	62	26	2	28	44	6	50	80	1	81	62	4	66
Aantal kasten		52			37			83			31			54			81			66		
Aantal bezette kasten		41=78,8%			27=73,0%			57=68,7%			27=87,1%			50=92,6%			74=91,4%			62=93,9%		
Aantal soorten		4			6			6			6			3			4			6		
Succespercentage		1° br.	2° br.		1° br.	2° br.		1° br.	2° br.		1° br.	2° br.		1° br.	2° br.		1° br.	2° br.		1° br.	2° br.	
		78,0%	37,5%		75,1%	0,0%		66,3%	39,4%		60,7%	20,0%		83,5%	54,3%		65,0%	0,0%		75,4%		

Tabel 3

G N O	BROEDJAAR 2016	Hoorneboeg			De Lieberg			Oud-Bussem			Postiljonheide			De Snip			Spanderswoud			Boekesteyn		
	BROEDVOGEL	1 ^e	2 ^e	TOT.	1 ^e	2 ^e	TOT.	1 ^e	2 ^e	TOT.	1 ^e	2 ^e	TOT.	1 ^e	2 ^e	TOT.	1 ^e	2 ^e	TOT.	1 ^e	2 ^e	TOT.
km	Koolmees	11		11	23	4	27	10	5	15	22		22	11	2	13	7	1	8	11	2	13
pm	Pimpelmees	5		5	10		10	26	1	27	24		24	11		11	4		4	10		10
zm	Zwarte Mees																					
mk	Matkop																					
glk	Glanskop													1		1				1		1
bkl	Boomklever	4	1	5	2		2	4		4	4		4	3		3	3		3	1		1
bkr	Boomkruiper																					
gvl	Gr. Vliegenvanger																					
bvl	Bo. Vliegenvanger	2		2				1		1	1		1	11	1	12				1		1
rb	Roodborst	1		1																		
wk	Winterkoning																			1		1
bo	Bosuil	1		1				1		1							1		1			
ka	Kauw																					
gkr	Gekr. Roodstaart	1		1										2		2						
gbs	Grote Bonte Specht																					
spr	Spreeuw							1		1												
rm	Ringmus																					
hm	Huismus																					
hd	Holenduif		1	1																		
wki	Witte Kwikstaart																					
Aantal broedsels		25	2	27	35	4	37	43	6	49	51		51	39	3	42	15	1	16	25	2	27
Aantal kasten		27			36			64			56			50			17			32		
Aantal bezette kasten		21=77,8%			34=94,4%			48=75,0%			51=91,1%			40=80,0%			15=88,2%			26=81,3%		
Aantal soorten		8			3			6			4			6			4			6		
Succespercentage		1 ^e br.	2 ^e br.		1 ^e br.	2 ^e br.		1 ^e br.	2 ^e br.		1 ^e br.	2 ^e br.		1 ^e br.	2 ^e br.		1 ^e br.	2 ^e br.		1 ^e br.	2 ^e br.	
		57,3%	0,0%		52,0%	10,0%		66,3%	47,4%		69,1%	-		64,4%	0,0%		65,2%	0,0%		73,7%	75,0%	

Tabel 4

G N O	BROEDJAAR 2016	Drakenburgh			Fort Uitermeer			Flevorama			Julianaoord			Korp. van Oudheusden			St.Michael			Naarderweg		
	BROEDVOGEL	1 ^e	2 ^e	TOT.	1 ^e	2 ^e	TOT.	1 ^e	2 ^e	TOT.	1 ^e	2 ^e	TOT.	1 ^e	2 ^e	TOT.	1 ^e	2 ^e	TOT.	1 ^e	2 ^e	TOT.
km	Koolmees	12		12	8		8	10	1	11	11	1	12	23	7	30	15		15	4		4
pm	Pimpelmees	17	1	18	6		6	27	1	28	7		7	21		21	35	1	36	2		2
zm	Zwarte Mees	1		1																		
mk	Matkop																					
glk	Glanskop																					
bkl	Boomklever	2		2	1		1	2		2	3		3	5		5	9		9	1		1
bkr	Boomkruiper																					
gvl	Gr. Vliegenvanger																					
bvl	Bo. Vliegenvanger	2		2									2		2	2		2				
rb	Roodborst	1		1	1		1	1		1								1	1			
wk	Winterkoning							1		1								1	1			
bo	Bosuil																					
ka	Kauw																					
gkr	Gekr. Roodstaart																					
rm	Ringmus																					
hm	Huismus																					
gbs	Grote Bonte Specht																1		1			
spr	Spreeuw				3		3						4		4							
hd	Holenduif							1		1												
wki	Witte Kwikstaart																					
Aantal broedsels		35	1	36	19		19	42	2	44	21	1	22	55	7	62	62	3	65	7		7
Aantal kasten		50			35			62			24			57			75			19		
Aantal bezette kasten		36=72,0%			19=54,3%			44=71,0%			22=91,6%			54=94,7%			63=84,0%			7=36,8%		
Aantal soorten		6			5			6			3			5			7			3		
Succespercentage		1 ^e br.	2 ^e br.		1 ^e br.	2 ^e br.		1 ^e br.	2 ^e br.		1 ^e br.	2 ^e br.		1 ^e br.	2 ^e br.		1 ^e br.	2 ^e br.		1 ^e br.	2 ^e br.	
		84,3%	0,0%		79,2%	-		51,8%	46,2%		71,6%	0,0%		54,0%	51,2%		70,2%	83,3%		63,5%	-	

Tabel 5

G N O	BROEDJAAR 2016	NTKC			Nieuwenoord			Oud Naarden			Oude Naarderweg			Pijnenburg			Raboes Eemnes			Raboes		
	BROEDVOGEL	1 ^e	2 ^e	TOT	1 ^e	2 ^e	TOT	1 ^e	2 ^e	TOT	1 ^e	2 ^e	TOT	1 ^e	2 ^e	TOT	1 ^e	2 ^e	TOT	1 ^e	2 ^e	TOT
km	Koolmees	21	2	23	51		51	20		20	12		12	18	3	21	4		4	16	2	18
pm	Pimpelmees	6		6	46		46	13		13	23		23	23		23				17		17
zm	Zwarte Mees													1	1	2				1		1
mk	Matkop																					
glk	Glanskop													1		1						
bkl	Boomklever	1		1	9		9	1		1	1		1							5		5
bkr	Boomkruiper																					
gvl	Gr. Vliegenvanger																					
bvl	Bo. Vliegenvanger	2		2	13		13	1		1	5		5							3		3
rb	Roodborst	2		2		2	2															
wk	Winterkoning														1	1					1	1
bo	Bosuil	1		1										1		1						
ka	Kauw																					
gkr	Gekr. Roodstaart																					
rm	Ringmus																16	11	27			
hm	Huismus																					
spr	Spreeuw																2		2			
hd	Holenduif				1		1															
wki	Witte Kwikstaart																					
Aantal broedsels		33	2	35	120	2	122	35		35	41		41	44	5	49	22	11	33	42	3	45
Aantal kasten		32			170			40			44			92			35			55		
Aantal bezette kasten		30=93,8%			121=71,2%			34=85,0%			40=90,9%			46=50,0%			22=62,9%			43=78,2%		
Aantal soorten		6			6			4			4			6			3			6		
Succespercentage		1 ^e br.	2 ^e br.		1 ^e br.	2 ^e br.		1 ^e br.	2 ^e br.		1 ^e br.	2 ^e br.		1 ^e br.	2 ^e br.		1 ^e br.	2 ^e br.		1 ^e br.	2 ^e br.	
		84,3%	88,9%		77,6%	50,0%		66,5%	-		70,0%	-		39,9%	37,9%		51,5%	57,4%		59,4%	0,0%	

Tabel 6

G N O	BROEDJAAR 2016	Schapendrift			Smithuysen- bos			Sypesteyn			Tergooi ziekenhuis			Visio			De Zuiderhof			Totaal		
	BROEDVOGEL	1 ^e	2 ^e	TOT.	1 ^e	2 ^e	TOT.	1 ^e	2 ^e	TOT.	1 ^e	2 ^e	TOT.	1 ^e	2 ^e	TOT.	1 ^e	2 ^e	TOT.	1 ^e	2 ^e	TOT.
km	Koolmees	2		2	15	1	16	11		11	5		5	16	1	17	15		15	480	40	520
pm	Pimpelmees	2		2	9		9	9		9	11		11	14		14	5		5	557	15	572
zm	Zwarte Mees				1		1													4	2	6
glk	Glanskop																			5		5
bkl	Boomklever							1		1	1		1	4		4				91	1	92
bkr	Boomkruiper																					
gvl	Gr. Vliegenvanger																1	1			1	1
bvl	Bo. Vliegenvanger				7		7	1		1										82	1	83
rb	Roodborst																			9	4	13
wk	Winterkoning																			3	3	6
bo	Bosuil																			6		6
ka	Kauw																					
gkr	Gekr. Roodstaart																			3		3
rm	Ringmus																			16	11	27
hm	Huismus																					
gbs	Grote Bonte Specht																			1		1
spr	Spreeuw	2		2				3		3										15		15
hd	Holenduif																			4	3	7
tv	Torenvalk	1		1																1		1
wki	Witte Kwikstaart																					
Aantal broedsels		7		7	32	1	33	25		25	17		17	34	1	35	20	1	21			
Aantal kasten		10			70			50			23			52			34					
Aantal bezette kasten		7=70%			32=45,7%			23=46,0%			16=69,6%			35=67,3%			21=63,6%					
Aantal soorten		4			4			5			3			3			3					
Succespercentage		1 ^e br.	2 ^e br.	1 ^e br.	2 ^e br.	1 ^e br.	2 ^e br.	1 ^e br.	2 ^e br.	1 ^e br.	2 ^e br.	1 ^e br.	2 ^e br.	1 ^e br.	2 ^e br.	1 ^e br.	2 ^e br.					
		?	?	56,6%	83,3%	55,1%	-	85,9%	-	78,0%	100%	38,5%	100%									

Tabel 7

Soortenbespreking

Koolmees

Parus major



Dit jaar waren er minder koolmezen dan vorig jaar, er werden 480 1^e legsels en 40 2^e legsels gevonden. Het eerste ei is op 7 april gelegd; de gemiddelde eerste eidatum komt uit op 22 april maar de piekdatum ligt op 17 april en dat is ongeveer gelijk aan vorig jaar. Het succespercentage van de 1^e legsels is iets gestegen van 64,9% naar 66,8%. Het succespercentage van de 2^e legsels zakte van 46,3% naar 38,5%. Totaal zijn er 2147 jongen uitgevlogen, 468 minder als vorig jaar.

Pimpelmees

Parus caeruleus



Het aantal pimpelmezen zakte iets van 609 legsels vorig jaar naar 572 legsels dit jaar. Het eerste ei is gelegd op 3 april en de gemiddelde eerste eidatum is 20 april. De piekdatum is 15 april. Bijna gelijk met vorig jaar. Het succespercentage van de 1^e legsels is met 67,3% 5% lager dan vorig jaar. Het succespercentage van de 2^e legsels is duidelijk minder met 36,4%. Er vlogen 3293 jongen uit en dat zijn er 690 minder dan vorig jaar.

Zwarte Mees

Parus ater



Een slecht jaar voor de zwarte mees er waren maar vier 1^e legsels en twee 2^e legsels. In totaal werden er 36 eieren geteld waarvan er 28 jongen zijn uitgevlogen. Het eerste ei werd op 13 april gelegd en dat is tien dagen later als vorig jaar, de gemiddelde eerste ei datum is 15 april van het 1^e legsel.

Glanskop

Parus palustris



Ook de glanskop blijft met zes legsels stabiel; wat opvalt is dat er altijd maar één paartje op een terrein van een nestkast gebruik maakt. In 2006 waren er twee op Pijnburg en twee op Flevorama. Het succespercentage was slecht met maar 37,1%. Het eerste ei werd gelegd op 9 april; het gemiddelde lag op 17 april. Er vlogen maar 13 jonge glanskoppen uit 35 minder als vorig jaar.

Boomklever

Sitta europaea



Het record van vorig jaar met 107 legsels zakte weer terug naar 92 legsels. Het succespercentage zakte weer iets van 72,7% naar 69,4%. Er vlogen 421 jonge boomklevers uit, 78 minder dan vorig jaar. De eerste eidatum was op 1 april. De gemiddelde eerste eidatum was 14 april gelijk met vorig jaar, de piekdatum was op 12 april. Vier dagen eerder als vorig jaar. Er waren vijf- 9 legsels en voor het eerst een 11 legsel op de van Oudheusden Kazerne. De gemiddelde legselgrootte was 6,7.

Spreeuw

Sturnus vulgaris



Dit jaar waren er 15 Spreeuwen legfels, evenveel als vorig jaar en er waren geen tweede legfels.

De Spreeuwen begonnen vroeg op 9 april, gemiddeld werd het eerste ei op 14 april gelegd. Het succespercentage bleef gelijk met vorig jaar 69.8 %. Er werden 63 eieren gelegd en daarvan vlogen 44 jongen uit, 3 minder dan vorig jaar.

Bonte Vliegenvanger

Ficedula hypoleuca



De bonte vliegenvanger had één legfel meer als vorig jaar; er waren 83 legfels waarvan één 2^e legfel.

Het eerste ei werd gezien op 23 april, vier dagen eerder dan vorig jaar.

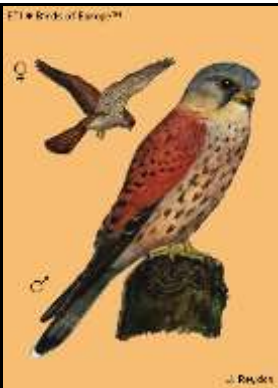
De gemiddelde eerste eidatum is 7 mei. De piekdatum, de datum waarop de meeste bonte Vliegenvangers hun eerste ei legden, was 5 mei.

De gemiddelde legfelgrootte is 6,2 en het succespercentage was 76,2%.

Van de 507 getelde eieren vlogen 385 jongen uit, 30 meer dan vorig jaar.

Torenvalk

Falco tinnunculus



Voor het vierde jaar achtereen heeft een torenvalk gebroed in de kast op de Schapendrift. Ook de torenvalk begon een week later dan vorig jaar; het eerste ei werd gelegd op 18 april. Er werden zes eieren gelegd en zijn zes jongen uitgevlogen.

Huismus

Passer domesticus



Helaas dit jaar geen legfels
Hopelijk lukt het ze volgend jaar.

Ringmus

Passer montanus



De ringmussen hebben de nestkasten op 't Raboes ontdekt, het was een ware invasie en de controleur had er zijn handen vol aan.

Er waren 15 1^e legsels en 11 2^e legsels.

In totaal zijn er 142 eieren geteld maar daarvan vlogen maar 66 jongen uit wat een succespercentage geeft van maar 46,5%. De gemiddelde legselgrootte was 5,5. De eerste eidatum was 28 april dat is 3 dagen later als vorig jaar en de gemiddelde eerste eidatum van het 1^e legsel was 4 mei. We zijn benieuwd hoe dat volgend jaar gaat worden.

Kauw

Corvus monedula



Geen kauwen dit jaar.

Gekraagde Roodstaart

Phoenicurus phoenicurus



Dit jaar drie legsels, twee op de Snip en één op de Hoorneboeg.

Het eerste ei is op 5 mei gelegd elf dagen later dan vorig jaar, opvallend is dat we geen tweede legsels hebben en dat de roodstaarten niet op andere open heide gebieden broeden. Maar we blijven hoopvol Het succespercentage was prima met 100% zodat er 20 jongen zijn uitgevlogen.

Bosuil

Strix aluco



Er werden 22 legsels van de bosuil gevolgd. Er zijn twee legsels met vijf eieren geweest. Het eerste ei is op 31 januari gelegd en de laatste bosuil begon op 28 april. Negen legsels zijn niet goed gegaan. Er zijn in totaal 70 eieren geteld waarvan er 41 jongen zijn geboren en uiteindelijk zijn er 35 uitgevlogen. Dat is een broedsucces van 50,0%.

Roodborst

Erithacus rubecula



De roodborsten doen het leuk ! Dit jaar weer negen 1^e legfels en vier 2^e legfels. De eerste eidatum was 14 april. Dat is twee dagen eerder dan vorig jaar. De eerste legfels deden het jaar iets beter dan de tweede legfels wat meestal andersom is. Het succespercentage van het 1^e legfel was 50,0% en van het 2^e legfel 47,6%. In totaal vlogen er 34 jongen uit.

Winterkoning

Troglodytes troglodytes



Dit jaar zes legfels van de winterkoning, drie 1^e legfels en drie 2^e legfel. Er waren vier speelnesten, er werden 28 eieren geteld waarvan er maar liefst 22 jongen uit zijn gevlogen. De meeste winterkoningen broeden in grauwe vliegvangerkasten en een enkele in een kleine ondiepe kast, type pimpelmees, zwarte mees of ringmuskast. De eerste ei datum was 25 april.

Holenduif

Columba oenas



De holenduifkasten zijn dit jaar minder intensief gecontroleerd. Er werden maar zeven legfels gevonden. De eerste eidatum was dit jaar op 28 februari. Er vlogen 12 jongen uit. De holenduifkasten op Heidebloem werd goed gecontroleerd hier waren in totaal vier legfels, die alle vier succesvol waren.

Witte Kwikstaart

Motacilla alba



Na zes jaar wel in onze kasten gebroed te hebben was er dit jaar geen legfel.

Grote Bonte Specht

Dendrocopos major



In de zelfde berkenstamkast op St. Michael werden dit jaar weer vier eieren gelegd en er vlogen ook weer vier jongen uit. Het eerste ei werd gelegd op 20 april.

Hopelijk gaan er volgend jaar meer spechten gebruik maken van deze kast.

Grauwe Vliegenvanger

Muscicapa striata



Een laat legsel op de Zuiderhof met 1^e ei datum van 6 juli, het zal dus wel een 2^e legsel geweest zijn. Er waren maar drie eieren en er vlogen drie jongen uit.

Data en eifase

Gebied		Koolmees (1 ^e broedsel)			Pimpelmees (1 ^e broedsel)		
		1 ^e ei datum	gem. 1 ^e ei datum	Eifase (dagen)	1 ^e ei datum	gem. 1 ^e ei datum	Eifase (dagen)
1	De Beek	18-4	24-4	26 dg.	10-4	21-4	35 dg.
2	Bikbergen I	15-4	25-4	25 dg.	13-4	22-4	27 dg.
3	Bikbergen II	11-4	25-4	31 dg.	9-4	21-4	35 dg.
4	Boekesteyn	21-4	25-4	16 dg.	21-4	24-4	20 dg.
5	Bussums Bloei	14-4	17-4	15 dg.	11-4	15-4	16 dg.
6	Craïlo	9-4	18-4	35 dg.	9-4	17-4	35 dg.
7	Drakenburgh	16-4	26-4	26 dg.	15-4	22-4	28 dg.
8	Flevorama	12-4	22-4	28 dg.	3-4	16-4	34 dg.
9	Fort Uitermeer	13-4	17-4	16 dg.	9-4	14-4	18 dg.
10	Fransche Kamp	12-4	22-4	31 dg.	13-4	19-4	30 dg.
11	Heidebloem	17-4	30-4	25 dg.	11-4	18-4	31 dg.
12	Hoorneboeg	16-4	27-4	29 dg.	15-4	23-4	35 dg.
13	Julianaord	15-4	23-4	20 dg.	10-4	20-4	26 dg.
14	Korp. Oudheusd.	8-4	19-4	39 dg.	13-4	19-4	29 dg.
15	De Lieberg	16-4	23-4	29 dg.	12-4	19-4	22 dg.
16	St.Michael	12-4	23-4	27 dg.	9-4	18-4	33 dg.
17	Naarderweg	12-4	21-4	33 dg.	7-4	9-4	13 dg.
18	NTKC terrein	10-4	18-4	26 dg.	13-4	16-4	18 dg.
19	Nieuwenoord	12-4	27-4	33 dg.	13-4	23-4	29 dg.
20	Oud-Bussem	10-4	18-4	24 dg.	12-4	21-4	28 dg.
21	Oud-Naarden	12-4	23-4	29 dg.	14-4	22-4	33 dg.
22	Oude Naarderweg	11-4	22-4	31 dg.	11-4	18-4	31 dg.
23	Postiljonheide	11-4	23-4	30 dg.	11-4	17-4	34 dg.
24	Pijnenburg	14-4	27-4	33 dg.	15-4	28-4	32 dg.
25	Raboes	14-4	22-4	29 dg.	8-4	20-4	38 dg.
26	Raboes Eemnes	17-4	26-4	28 dg.			
27	Schapendrift						
28	Smithuyserbos	16-4	27-4	31 dg.	14-4	18-4	19 dg.
29	De Snip	12-4	24-4	28 dg.	12-4	18-4	23 dg.
30	Spanderswoud	17-4	22-4	30 dg.	14-4	16-4	11 dg.
31	Sypesteyn	13-4	24-4	34 dg.	12-4	20-4	30 dg.
32	Tergooi ziekenhuis	14-4	20-4	27 dg.	11-4	17-4	29 dg.
33	Visio	10-4	17-4	24 dg.	8-4	15-4	22 dg.
34	De Zuiderhof	7-4	16-4	22 dg.	13-4	20-4	22 dg.

Tabel 8

Eifase = aantal dagen tussen het eerste en laatste gelegde ei van het eerste broedsel

Gebied		Boomklever (1 ^e broedsel)		
		1 ^e ei datum	gem. 1 ^e ei datum	Eifase (dagen)
1	De Beek			
2	Bikbergen I	23-4	23-4	5 dg.
3	Bikbergen II	13-4	13-4	8 dg.
4	Boekesteyn	10-4	10-4	6 dg.
5	Bussums Bloei	11-4	19-4	18 dg.
6	Crailo	11-4	11-4	7 dg.
7	Drakenburgh	16-4	16-4	8 dg.
8	Flevorama	1-4	7-4	18 dg.
9	Fort Uitermeer	12-4	12-4	8 dg.
10	Fransche Kamp	12-4	15-4	12 dg.
11	Heidebloem	11-4	15-4	22 dg.
12	Hoorneboeg	8-4	14-4	21 dg.
13	Julianaoord	10-4	12-4	11 dg.
14	Korp. Oudheusd.	2-4	10-4	17 dg.
15	De Lieberg	12-4	13-4	7 dg.
16	St.Michael	8-4	14-4	33 dg.
17	Naarderweg	16-4	16-4	2 dg.
18	NTKC terrein	16-4	16-4	8 dg.
19	Nieuwenoord	8-4	14-4	18 dg.
20	Oud-Bussem	6-4	14-4	23 dg.
21	Oude Naarderweg	6-4	6-4	8 dg.
22	Oud Naarden	9-4	9-4	7 dg.
23	Postiljonheide	6-4	10-4	14 dg.
24	Raboes	4-4	9-4	16 dg.
25	Smithuysbos			
26	De Snip	13-4	15-4	11 dg.
27	Spanderwoud	8-4	13-4	17 dg.
28	Sypesteyn	7-4	7-4	7 dg.
29	Tergooi ziekenhuis	19-4	19-4	8 dg.
30	Visio	11-4	20-4	26 dg.

Tabel 9

Gebied		Bosuil			Kauw		
		1 ^e ei datum	gem. 1 ^e ei datum	Eifase (dagen)	1 ^e ei datum	gem.1 ^e Ei datum	Eifase (dagen)
1	Bikbergen I	1-3	1-3	8 dg.			
2	Oud Bussem	5-2	5-2	3 dg.			
3	Hoorneboeg	22-2	22-2	8 dg.			
4	NTKC terrein	9-2	9-2	5 dg.			
5	Pijnenburg	11-2	11-2	8 dg.			
6	Spanderswoud	7-3	7-3	8 dg.			

Tabel 10

Gebied		Bonte Vliegenvanger (1 ^e broedsel)			Zwarte Mees (1 ^e +2 ^e broedsel)		
		1 ^e ei datum	gem. 1 ^e ei datum	Eifase (dagen)	1 ^e ei datum 1 ^e br.	1 ^e ei datum 2 ^e br.	Eifase (dagen) 1 ^e br.
1	Bikbergen I	7-5	7-5	6 dg.		24-5	
2	De Beek	8-5	10-5	10 dg.			
3	Boekesteyn	5-5	5-5	7 dg.			
4	Bussums Bloei	15-5	15-5	6 dg.			
5	Drakenburgh	9-5	9-5	7 dg.	16-4		8 dg.
6	Fransche Kamp	30-4	7-5	32 dg.			
7	Oud Bussem	23-4	23-4	6 dg.			
8	Heidebloem	28-4	5-5	16 dg.			
9	Hoorneboeg	5-5	7-5	9 dg.			
10	Korp. Oudheusden	6-5	9-5	12 dg.			
11	St. Michael	8-5	9-5	6 dg.			
12	Nieuwenoord	30-4	9-5	25 dg.			
13	NTKC	7-5	7-5	7 dg.			
14	Oude Naarderweg	4-5	6-5	11 dg.			
15	Oud Naarden	4-5	4-5	6 dg.			
16	Postiljonheide	10-5	10-5	6 dg.			
17	Pijnenburg				13-4	21-5	7 dg.
18	Raboes	9-5	10-5	8 dg.	15-4		8 dg.
19	Smithuyserbos	8-5	11-5	10 dg.	?		
20	Sypesteyn	5-5	5-5	7 dg.			
21	de Snip	25-4	6-5	23 dg.			

Tabel 11

Gebied		Glanskop (1 ^e +2 ^e broedsel)			Holenduif (1 ^e + 2 ^e + 3 ^e + 4 ^e broedsel)			
		1 ^e ei datum	gem. 1 ^e ei datum	Eifase (dagen)	1 ^e ei datum 1 ^e br.	1 ^e ei datum 2 ^e br.	1 ^e ei Datum 3 ^e br.	1 ^e ei Datum 4 ^e br.
1	Bikbergen II	17-4	17-4	4 dg.				
2	Boekesteyn	18-4	18-4	7 dg.				
3	Bussums Bloei	9-4	9-4	8 dg.				
4	Fleorama				11-3			
5	Heidebloem				28-2	20-5		
6	Hoorneboeg					12-5		
7	Nieuwenoord				12-3			
8	Pijnenburg	22-4	22-4	9 dg.				
9	De Snip	20-4	20-4	7 dg.				

Tabel 12

Gebied		Ringmus (1 ^e + 2 ^e + 3 ^e legsels)			Torenvalk		
		1 ^e ei datum 1 ^e br.	1 ^e ei datum 2 ^e br.	Gem. Dat. 1e br.	1 ^e ei datum 1 ^e br.	gem1 ^e ei datum	Eifase (dagen)
1	Raboes Eemnes	28-4	5-6	4-5			
2	Schapendrift				18-4		

Tabel 13

Gebied		Winterkoning (1 ^e +2 ^e broedsel)			Spreeuw (1 ^e broedsel)		
		1 ^e ei datum 1 ^e br.	1 ^e eidatum 2 ^e br.	Eifase (dagen) 1 ^e br.	1 ^e ei datum 1 ^e br.	1 ^e eidatum 2 ^e br.	Eifase (dagen) 1 ^e en 2 ^e
1	Bikbergen II	26-4		6 dg.			
2	Boekesteyn	6-5		5 dg.			
3	Fort Uitermeer				12-4		8 dg.
4	Fleorama	22-4		6 dg.			
5	Oud Bussem				9-4		6 dg.
6	St.Michael		27-5				
7	Pijnenburg		27-6				
8	Raboes Eemnes				10-4		16 dg.
9	Raboes Laren		21-6				
10	Korp. Oudheusden				10-4		21 dg.
11	Sypesteyn				13-4		7 dg.

Tabel 14

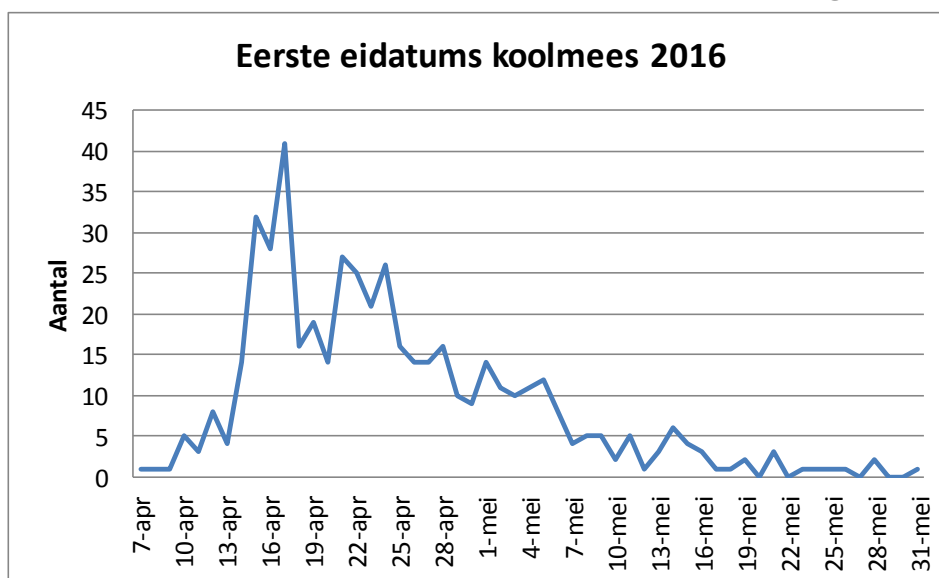
Gebied		Roodborst (1 ^e +2 ^e broedsel)			Grote Bonte Specht		
		1 ^e ei datum 1 ^e br.	1 ^e ei datum 2 ^e br.	Eifase (dagen) 1 ^e br.	1 ^e ei datum	gem. 1 ^e ei datum	Eifase (dagen)
1	Bussums Bloei	22-4		6 dg.			
2	Bikbergen II		25-5				
3	Fort Uitermeer	19-4		5 dg.			
4	Heidebloem	14-4		5 dg.			
5	Horneboeg	23-4		6 dg.			
6	Nieuwenoord		22-5				
7	NTKC	7-5		11 dg.			
8	St.Michael		16-5		20-4	20-4	4 dg.
9	De Beek	19-4		5 dg.			
10	Fleorama	22-4		4 dg.			
11	Drakenburgh	?		5 dg.			

Tabel 15

Gebied		Grauwe Vliegenvanger (1 ^e en 2 ^e broedsel)			Gekraagde Roodstaart (1 ^e en 2 ^e broedsel)		
		1 ^e ei datum 1 ^e br.	1 ^e ei datum 2 ^e br.	Eifase (dagen)	1 ^e ei datum 1 ^e br.	gem. 1 ^e ei datum	Eifase (dagen)
2	Horneboeg				6-5	6-5	7 dg.
3	De Zuiderhof		6-7	3 dg.			
4	De Snip				5-5	8-5	11 dg.

Tabel 16

Grafieken eerste ei datum van 1^e en 2^e legfels



2005: eerste eidatum 30 maart, piekdatum 16 april

Grafiek 1

2006: eerste eidatum 8 april, piekdatum 23 april

2007: eerste eidatum 27 maart, piekdatum 12 april, gemiddelde eerste eidatum 12 april

2008: eerste eidatum 5 april, piekdatum 18 april, gemiddelde eerste eidatum 19 april

2009: eerste eidatum 4 april, piekdatum 15 april, gemiddelde eerste eidatum 15 april

2010: eerste eidatum 3 april, piekdatum 16 april, gemiddelde eerste eidatum 17 april

2011: eerste eidatum 4 april, piekdatum 12 april, gemiddelde eerste eidatum 15 april

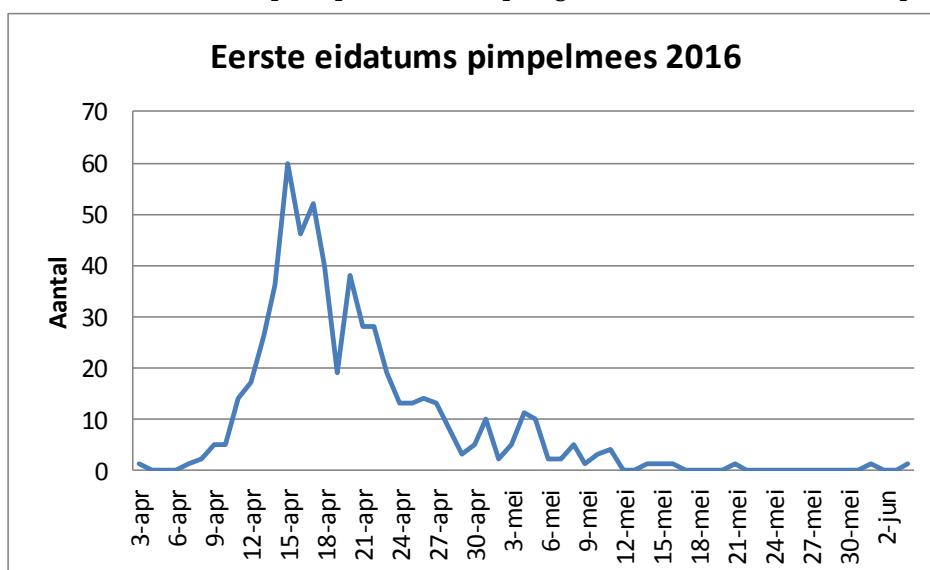
2012: eerste eidatum 28 maart, piekdatum 8 april, gemiddelde eerste eidatum 12 april

2013: eerste eidatum 19 april, piekdatum 1 mei, gemiddelde eerste eidatum 1 mei

2014: eerste eidatum 21 maart, piekdatum 6 april, gemiddelde eerste eidatum 9 april

2015: eerste eidatum 9 april, piekdatum 18 april, gemiddelde eerste eidatum 23 april

2016: eerste eidatum 7 april, piekdatum 17 april, gemiddelde eerste eidatum 22 april



2005: eerste eidatum 3 april, piekdatum 8 april

Grafiek 2

2006: eerste eidatum 30 maart, piekdatum 25 april

2007: eerste eidatum 28 maart, piekdatum 9 april, gemiddelde eerste eidatum 11 april

2008: eerste eidatum 4 april, piekdatum 15 april, gemiddelde eerste eidatum 16 april

2009: eerste eidatum 2 april, piekdatum 15 april, gemiddelde eerste eidatum 15 april

2010: eerste eidatum 30 maart, piekdatum 14 april, gemiddelde eerste eidatum 15 april

2011: eerste eidatum 3 april, piekdatum 12 april, gemiddelde eerste eidatum 14 april

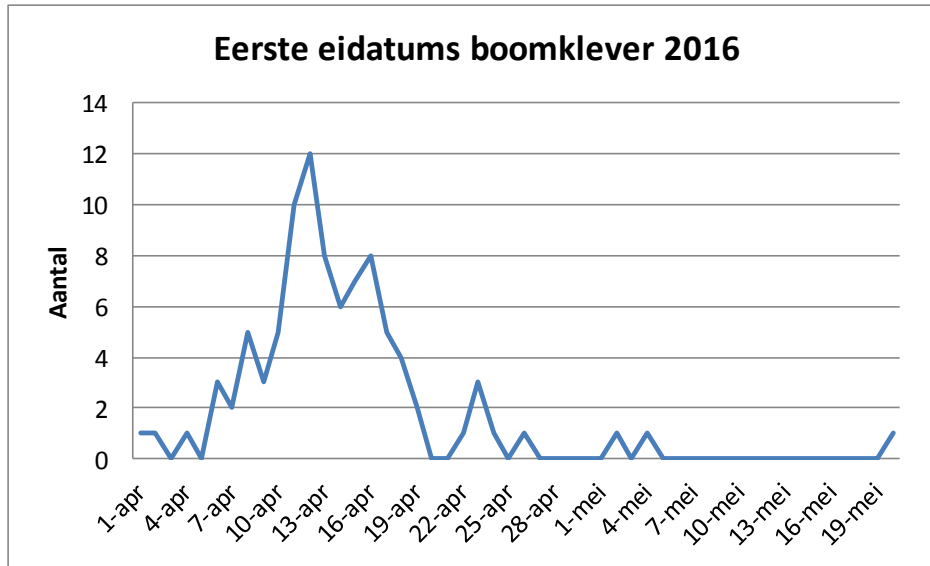
2012: eerste eidatum 30 maart, piekdatum 7 april, gemiddelde eerste eidatum 10 april

2013: eerste eidatum 29 april, piekdatum 27 april, gemiddelde eerste eidatum 29 april

2014: eerste eidatum 24 maart, piekdatum 5-6 april, gemiddelde eerste eidatum 7 april

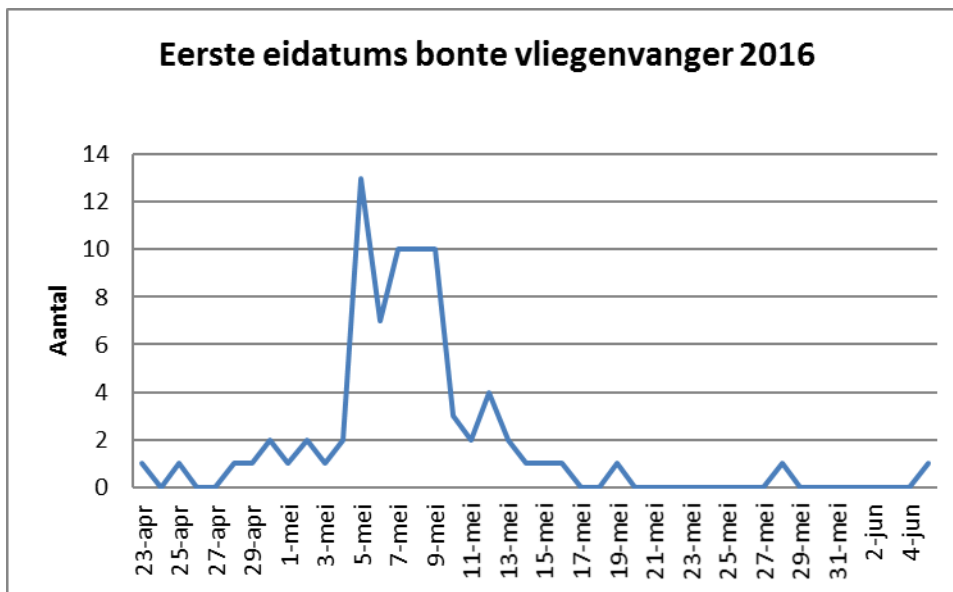
2015: eerste eidatum 8 april, piekdatum 19 april, gemiddelde eerste eidatum 20 april

2016: eerste eidatum 3 april, piekdatum 15 april, gemiddelde eerste eidatum 20 april



Grafiek 3

2005: eerste eidatum 31 maart, piekdatum 9 april
 2006: eerste eidatum 8 april, piekdatum 14 april
 2007: eerste eidatum 28 maart, piekdatum 14 april, gemiddelde eerste eidatum 8 april
 2008: eerste eidatum 2 april, piekdatum 10 april, gemiddelde eerste eidatum 11 april
 2009: eerste eidatum 2 april, piekdatum 10 en 12 april, gemiddelde eerste eidatum 11 april
 2010: eerste eidatum 31 maart, piekdatum 6 en 9 april, gemiddelde eerste eidatum 10 april
 2011: eerste eidatum 1 april, piekdatum 8 april, gemiddelde eerste eidatum 10 april
 2012: eerste eidatum 28 maart, piekdatum 1 april, gemiddelde eerste eidatum 6 april
 2013: eerste eidatum 10 april, piekdatum 20 april, gemiddelde eerste eidatum 21 april
 2014: eerste eidatum 27 maart, piekdatum 1 april, gemiddelde eerste eidatum 6 april
 2015: eerste eidatum 2 april, piekdatum 18 april, gemiddelde eerste eidatum 14 april
 2016: eerste eidatum 1 april, piekdatum 12 april, gemiddelde eerste eidatum 14 april



Grafiek 4

2005: eerste eidatum 28 april, piekdatum 4 mei
 2006: eerste eidatum 26 april, piekdatum 3 mei
 2007: eerste eidatum 18 april, piekdatum 29 april, gemiddelde eerste eidatum 2 mei
 2008: eerste eidatum 26 april, piekdatum 28 april, gemiddelde eerste eidatum 4 mei
 2009: eerste eidatum 20 april, piekdatum 27 april en 1 mei en 3 mei, gem. eerste eidatum 3 mei
 2010: eerste eidatum 25 april, piekdatum 7 en 8 mei, gemiddelde eerste eidatum 6 mei
 2011: eerste eidatum 20 april, piekdatum 28 april, gemiddelde eerste eidatum 1 mei
 2012: eerste eidatum 25 april, piekdatum 5 en 6 mei, gemiddelde eerste eidatum 7 mei
 2013: eerste eidatum 1 mei, piekdatum 12 mei, gemiddelde eerste eidatum 10 mei
 2014: eerste eidatum 19 april, piekdatum 30 april, gemiddelde eerste eidatum 5 mei
 2015: eerste eidatum 27 april, piekdatum 7 mei, gemiddelde eerste eidatum 8 mei
 2016: eerste eidatum 23 april, piekdatum 5 mei, gemiddelde eerste eidatum 7 mei

Gemiddelde eerste edatum per gebied van het eerste legsel

Koolmees		Pimpelmees	
De Zuiderhof	16 april	Naarderweg	9 april
Visio	17 april	Fort Uitermeer	14 april
Bussums Bloei	17 april	Bussums Bloei	15 april
Fort Uitermeer	17 april	Visio	15 april
Oud Bussem	18 april	Flevorama	16 april
Crailo	18 april	NTKC terrein	16 april
NTKC terrein	18 april	Spanderswoud	16 april
Korporaal van Oudheusden	19 april	Crailo	17 april
Tergooi ziekenhuis	20 april	Postiljonheide	17 april
Naarderweg	21 april	Tergooi ziekenhuis	17 april
Flevorama	22 april	De Snip	18 april
Fransche Kamp	22 april	Heidebloem	18 april
Oude Naarderweg	22 april	St.Michael	18 april
Raboes	22 april	Oude Naarderweg	18 april
Spanderswoud	22 april	Smithuijserbos	18 april
Julianaoord	23 april	Fransche Kamp	19 april
St.Michael	23 april	Korporaal van Oudheusden	19 april
De Lieberg	23 april	De Lieberg	19 april
Oud Naarden	23 april	Julianaoord	20 april
Postiljonheide	23 april	Sypesteyn	20 april
De Beek	24 april	Raboes	20 april
De Snip	24 april	De Zuiderhof	20 april
Sypesteyn	24 april	De Beek	21 april
Bikbergen-1	25 april	Oud Bussem	21 april
Bikbergen-2	25 april	Bikbergen-2	21 april
Boekesteyn	25 april	Oud Naarden	22 april
Drakenburgh	26 april	Bikbergen-1	22 april
Raboes Eemnes	26 april	Drakenburgh	22 april
Horneboeg	27 april	Horneboeg	23 april
Nieuwenoord	27 april	Nieuwenoord	23 april
Pijnenburg	27 april	Boekesteyn	24 april
Smithuijserbos	27 april	Pijnenburg	28 april
Heidebloem	30 april		

Tabel 17

Aantal eieren en jongen

Koolmees	1 ^e legsel											2 ^e legsel					
	Eieren	Schiere eieren in nestkom	Schiere eieren onderin nest	Verdwenen eieren	Gem. legselgrootte	Hoogst aantal eieren	Dode joingen	Verdwenen jongen	Uitgevlogen jongen	Succespercentage	Gem. uitgevlogen jongen	Eieren	Schiere eieren	Verdwenen eieren	Dode joingen	Uitgevlogen jongen	Succespercentage
De Beek	105		5	3	6,6	11	12	5	80	76,2%	5,7	6	6				0,0%
Bikbergen I	77	11	3	2	7,7	11	11		50	64,9%	6,3	7		4	3		0,0%
Bikbergen II	128	10	2	25	6,7	10		2	89	69,5%	5,9	16	9	1		6	37,5%
Boekesteyn	69		3	13	6,3	9			53	76,8%	5,3	8			2	6	75,0%
Bussums Bloei	83		5	13	7,6	11		5	60	72,3%	6,7	9	9				0,0%
Crailo	92	3		9	7,1	9		6	74	80,4%	6,7	12			1	11	91,7%
Drakenburgh	82	1	11	1	6,8	9	1		68	82,9%	5,7						
Flevorama	69	3	1	5	6,9	9	16		44	63,8%	4,9	7	7				0,0%
Fort Uitermeer	60			3	7,5	10	6	1	50	83,3%							
Fransche Kamp	121		29	10	6,7	14	4	11	67	55,3%	5,6	8	8				0,0%
Heidebloem	73	14	2	4	8,1	12	6	2	45	61,6%	5,4						
Hoorneboeg	69	11	5	11	6,8	11	6	1	35	50,7%	4,4						
Julianaoord	67	3	7		6,1	10	5		52	77,6%	4,7	1	1				0,0%
Korp. Oudheusden	165	29	3	18	7,2	11	16	30	69	41,8%	5,8	41	4	1	15	21	51,2%
De Lieberg	155	22	10	39	7,0	14	9	6	69	44,5%	5,3	10	5	1	3	1	10,0%
St. Michael	92	2		11	6,5	10	2	3	74	80,4%	5,3						
Naarderweg	30	2		9	7,5	8		1	18	60,0%	6,0						
NTKC terrein	168	1	14	11	8,0	10	3	1	138	82,1%	8,1	9	1			8	88,9%
Nieuwenoord	323	32	1	5	6,4	9	18		267	82,7%	6,1						
Oud -Bussem	63	4	2	9	6,9	10	4	1	43	68,3%	5,4	30	14		1	15	50,0%
Oud-Naarden	134	14		2	6,7	10	10	4	104	77,6%	6,1						
Oude Naarderweg	90	4	6	8	7,5	9	2	4	66	73,3%	6,0						
Pijnenburg	117	10	7	17	6,5	11	26	6	51	43,6%	3,9	18	2	6	10	0	0,0%
Postiljonheide	132	23	1	11	6,0	11		4	93	70,5%	4,9						
Raboes	111	15	1	19	6,9	12	5	14	57	51,4%	5,2	8	3	2	3	0	0,0%
Raboes Eemnes	37	4		3	9,3	11			30	81,1%	7,5						
Schapendrift																	
Smithuyserbos	104	4	10	20	7,4	13	10	15	45	43,3%	6,4	6	1			5	83,3%
De Snip	72	6	2	5	6,6	9	7		52	72,2%	6,5	3	3			0	0,0%
Spanderswoud	53	7		14	7,6	11	8		24	45,3%	6,0	5	1	2	2	0	0,0%
Sypesteyn	63			12	6,2	11	8	12	31	49,2%	5,2						
Tergooi ziekenhuis	41		2		8,2	10			39	95,1%	7,8						
Visio	134	2	2	10	8,4	11	20	6	94	70,1%	7,2	9				9	100%
De Zuiderhof	34	12		5	6,8	9	1		16	47,1%	4,0						
Totaal	3213	249	134	327	6,7	14	216	140	2147	66,8%	5,7	213	74	17	40	82	38,5%

Tabel 18

Pimpelmees	1 ^e legsel											2 ^e legsel					
	Eieren	Schiereteren in nestkom	Schier eieren onderin nest	Verdwenen eieren	Gem. legselgrootte	Hoogst aantal eieren	Dode joingen	Verdwenen jongen	Uitgevlogen jongen	Succespercentage	Gem. uitgevlogen jongen	Eieren	Schiereteren	Verdwenen eieren	Dode joingen	Uitgevlogen jongen	Succespercentage
De Beek	178		5	15	9,4	12	19	2	137	77,0%	9,1	10	4			6	60,0%
Bikbergen I	117	1	4	5	9,8	11	3		104	88,9%	8,7						
Bikbergen II	284	28	15	33	8,4	12	7	23	178	62,7%	6,6	12	1	3	1	7	58,3%
Boekesteyn	81		11	2	8,1	11	11		57	70,4%	5,7						
Bussums Bloei	98	19	2	2	8,9	13	3	9	63	64,3%	10,5	6	1	1	1	3	50,0%
Crailo	289	15		11	9,6	14	14	6	243	84,1%	8,7	23		10	5	8	34,8%
Drakenburgh	119	1	10		6,9	10			108	90,8%	6,8	4	4				0,0%
Flevorama	218	37	14	40	8,1	11	21	3	103	47,2%	4,9	6				6	100%
Fort Uitermeer	62		1	7	10,3	12	4	4	46	74,2%	7,7						
Fransche Kamp	326	46	24	46	8,8	16		11	199	61,0%	7,1						
Heidebloem	319	53	2	31	9,7	13		2	231	72,4%	8,0	7				7	100%
Hoorneboeg	41			3	8,2	11		1	37	90,2%	7,4						
Julianaoord	55	4			9,0	11	4	14	33	60,0%	6,6						
Korp. Oudheusden	156	32	5	13	7,4	11	8	3	95	60,9%	6,8						
De Lieberg	102	17	2	17	10,2	12	1	6	59	57,8%	7,4						
St.Michael	318	9	4	37	9,1	12	29	26	213	67,0%	7,3	2	2				0,0%
Naarderweg	20		3		10,0	11		2	15	75,0%	7,5						
NTKC terrein	54		2	1	9,0	10		1	50	92,6%	8,3						
Nieuwenoord	411	27	12	18	9,1	13	38	6	310	75,4%	7,9						
Oud-Bussem	194	21	3	24	7,5	12	10	16	120	61,9%	5,7	8		2	3	3	37,5%
Oud-Naarden	98	31	2	4	7,5	14	9		52	53,1%	5,8						
Oude Naarderweg	206	15	4	13	9,0	15	9	27	138	67,0%	6,6						
Pijnenburg	169	8	14	14	7,6	11	23	49	61	36,1%	3,4						
Postiljonheide	224	15	4	27	9,3	12	16	15	147	65,6%	7,0						
Raboes	146	17	11	18	8,6	13	6	12	82	56,2%	6,3						
Schapendrift																	
Smithuysbos	80	5	2	4	8,9	10	7	11	51	63,8%	7,3						
De Snip	101	11	20	6	9,2	11			64	63,4%	8,0						
Spanderswoud	31		1		7,8	10			30	96,8%	7,5						
Sypesteyn	65			21	7,2	11	12	1	31	47,7%	7,8						
Tergooi ziekenhuis	86	4	2	5	7,8	10			77	89,5%	7,7						
Visio	126	1	3		9,0	13	7		115	91,3%	8,8						
De Zuiderhof	122	24	15	12	8,1	11	18	9	44	36,1%	4,4						
Totaal	4896	441	197	429	8,8	16	279	259	3293	67,3%	7,2	78	12	16	10	40	51,3%

Tabel 19

Boomklever 1 ^e en 2 ^e legsel	Eieren	Schiereieren	Verdwenen eieren	Gem. legselgrootte	Hoogst aantal eieren	Dode jongen	Verdwenen jongen	Uitgevlogen jongen	Succespercentage	Gem. uitgevlogen jongen
De Beek										
Bikbergen I	5			5,0	5	4	1	0	0,0%	0,0
Bikbergen II	8			8,0	8			8	100%	8,0
Boekesteyn	6		1	6,0	6			5	83,3%	5,0
Bussums Bloei	13	1		4,3	5	4	5	3	23,1%	3,0
Crailo	7			7,0	7			7	100%	7,0
Drakenburgh	14			7,0	8			14	100%	7,0
Flevorama	14	7		7,0	7			7	50,0%	7,0
Fort Uitermeer	8			8,0	8			8	100%	8,0
Fransche Kamp	49	8	9	7,0	9			32	65,3%	5,3
Heidebloem	68		3	6,2	8			65	95,6%	5,9
Hoorneboeg	30	10	11	6,0	7	3	6	0	0,0%	0,0
Julianaoord	19	3		6,3	7			16	84,2%	5,3
Korp. Oudheusden	39	3	2	7,8	11	3	5	26	66,7%	5,2
De Lieberg	12			6,0	6			12	100%	6,0
St. Michael.	54	4	4	6,0	9		9	37	68,5%	4,6
Naarderweg	2	2		2,0	2			0	0,0%	0,0
NTKC terrein	8			8,0	8			8	100%	8,0
Nieuwenoord	64	7		7,1	9	12	6	39	61,0%	6,5
Oud -Bussem	26		3	6,5	7		1	22	84,6%	5,5
Oude Naarderweg	8		2	8,0	8			6	75,0%	6,0
Oud Naarden	7			7,0	7			7	100%	7,0
Postiljonheide	29		4	7,3	9		1	24	82,8%	6,0
Raboes	36		3	7,2	8		6	27	75,0%	5,4
Smithuyserbos										
De Snip	21	5		7,0	8		2	14	66,7%	4,7
Spanderswoud	24			8,0	8	8	2	14	66,7%	8,0
Sypesteyn	7		1	7,0	7			6	85,7%	6,0
Tergooi ziekenhuis	8	8		8,0	8			0	0,0%	0,0
Visio	26	3		6,5	9	9		14	53,8%	7,0
Totaal	612	61	43	6,7	11	43	44	421	68,8%	5,7

Tabel 20

Bonte Vliegvanger 1e + 2e legsel	Eieren	Schiereieren	Verdwenen eieren	Gem. legselgrootte	Hoogst aantal eieren	Dode joingen	Verdwenen joingen	Uitgevlogen jongen	Succespercentage	Gem. uitgevlogen jongen
Bikbergen I	6			6,0	6		3	3	50,0%	3,0
De Beek	12			6,0	6			12	100%	6,0
Boekesteyn	7			7,0	7			7	100%	7,0
Bussums Bloei	6		3	6,0	6	1		2	33,3%	2,0
Drakenburgh	14	1		7,0	7	7		6	42,9%	6,0
Fransche Kamp	110	4	7	6,1	8	3		96	87,3%	6,0
Heidebloem	35	5		5,8	7			30	85,7%	6,0
Hoorneboeg	12			6,0	6	5	1	6	50,0%	3,0
Korp. Oudheusden	13	1		6,5	7		1	11	84,6%	5,5
St.Michael	9	1	1	4,5	5			7	77,8%	3,5
Nieuwenoord	84	3		6,5	7	7	6	68	81,0%	5,2
NTKC	9	2		4,5	7			7	77,8%	7,0
Oud Bussem	6			6,0	6			6	100%	6,0
Oude Naarderweg	33	3	1	6,6	7	3		26	78,8%	5,2
Oud Naarden	6	6		6,0	6			0	0,0%	0,0
Postiljonheide	6			6,0	6			6	100%	6,0
Raboes	17			5,7	6		1	16	94,1%	5,3
Smithuyserbos	43	8		6,1	8		2	33	76,7%	5,5
Sypesteyn	7			7,0	7			7	100%	7,0
De Snip	72	12	17	6,0	7	4	3	36	50,0%	4,5
Totaal	507	46	29	6,1	8	30	17	385	75,9%	5,3

Tabel 21

Spreeuw 1 ^e + 2 ^e legsel	Eieren	Schiereieren	Verdwenen eieren	Gem. legselgrootte	Hoogst aantal eieren	Dode joingen	Verdwenen joingen	Uitgevlogen jongen	Succespercentage	Gem uitgevlogen jongen
Fort Uitermeer	14			4,7	5			14	100%	4,7
Korp. Oudheusden	18		6	4,5	5		2	10	55,6%	3,3
Oud Bussem	6		2	6,0	6			4	66,7%	4,0
Schapendrift	?									
Sypesteyn	14			4,7	5		3	11	78,6%	3,7
Raboes Eemnes	11		6	5,5	6			5	45,5%	5,0
Totaal	63		14	4,9	6		5	44	69,8%	4,0

Tabel 22

Zwarte Mees 1 ^e en 2 ^e legsel	Eieren	Schiereieren	Verdwenen eieren	Gem. legselgrootte	Hoogst aantal eieren	Dode joingen	Verdwenen joingen	Uitgevlogen jongen	Succespercentage	Gem. uitgevlogen jongen
Bikbergen I	5			5,0	5	3	2	0	0,0%	0,0
Bikbergen II										
Drakenburgh	8			8,0	8			8	100%	8,0
Pijnenburg	14		1	7,0	7			13	92,9%	6,5
Raboes	8	1		8,0	8			7	87,5%	7,0
Smithuyserbos	1	1								
Totaal	36	2	1	7,0	8	3	2	28	77,8%	7,0

Tabel 23

Roodborst 1 ^e en 2 ^e legsel	Eieren	Schiereieren	Verdwenen eieren	Gemiddelde legselgrootte	Hoogst aantal eieren	Dode joingen	Verdwenen jongen	Uitgevlogen jongen	Succespercentage	Gem. uitgevlogen jongen
St.Michael	4			4,0	4			4	100%	4,0
Bikbergen II	5		5	5,0	5			0	0,0%	0,0
De Beek	5			5,0	5			5	100%	5,0
Bussums Bloei	6	1		6,0	6		5	0	0,0%	0,0
Flevorama	4		4	4,0	4			0	0,0%	0,0
Fort Uitermeer	5		5	5,0	5			0	0,0%	0,0
Hoorneboeg	6			6,0	6			6	100%	6,0
Heidebloem	5			5,0	5			5	100%	5,0
Nieuwenoord	12		6	6,0	6			6	50,0%	6,0
NTKC	12	2		6,0	6		2	8	66,7%	4,0
Drakenburgh	5	2	3	5,0	5			0	0,0%	0,0
Totaal	69	5	23	5,3	6		7	34	43,0%	4,9

Tabel 24

Torenvalk	Eieren	Schiereieren	Verdwenen eieren	Gemiddelde legselgrootte	Hoogst aantal eieren	Dode joingen	Verdwenen jongen	Uitgevlogen jongen	Succespercentage	Gemiddeld uitgevlogen jongen
Schapendrift	6			6,0	6			6	100%	6,0
Totaal	6			6,0	6			6	100%	6,0

Tabel 25

Gekraagde Roodstaart 1 ^e en 2 ^e legsel	Eieren	Schiereieren	Verdwenen eieren	Gemiddelde legselgrootte	Hoogst aantal eieren	Dode joingen	Verdwenen jongen	Uitgevlogen jongen	succespercentage	Gemiddeld uitgevlogen jongen
Horneboeg	7			7,0	7			7	100%	7,0
De Snip	13			6,5	7			13	100%	6,5
Totaal	20			6,7	7			20	100%	6,7

Tabel 26

Glanskop	Eieren	Schiereieren	Verdwenen eieren	Gem. legselgrootte	Hoogst aantal eieren	Dode joingen	Verdwenen jongen	Uitgevlogen jongen	Succespercentage	Gem. uitgevlogen jongen
Boekesteyn	7			7,0	7			7	100%	7,0
Bikbergen II	4			4,0	4			4	100%	4,0
Bussums Bloei	8	1	5	8,0	8			2	25,0%	2,0
Postiljonheide										
Pijnenburg	9			9,0	9	9		0	0,0%	0,0
De Snip	7	7		7,0	7			0	0,0%	0,0
Smithuyserbos										
Totaal	35	8	5	7,0	9	9		13	37,1%	4,3

Tabel 27

Ringmus 1 ^e en 2 ^e en 3 ^e legsel	Eieren	Schiereieren	Verdwenen eieren	Gemiddelde legselgrootte	Hoogst aantal eieren	Dode joingen	Verdwenen jongen	Uitgevlogen jongen	Succespercentage	Gemiddeld uitgevlogen jongen
Raboes Eemnes	142	20	28	5,3	7	8	20	66	46,5%	3,0
Totaal	142	20	28	5,3	7	8	20	66	46,5%	3,0

Tabel 28

Kauw	Eieren	Schierieren	Verdwenen eieren	Gemiddelde legselgrootte	Hoogst aantal eieren	Dode joingen	Verdwenen jongen	Uitgevlogen jongen	Succespercentage	Gemiddeld uitgevlogen jongen
Totaal										

Tabel 29

Winterkoning 1 ^e en 2 ^e legsel	Eieren	Schierieren	Verdwenen eieren	Gemiddelde legselgrootte	Hoogst aantal eieren	Dode joingen	Verdwenen jongen	Uitgevlogen jongen	Succespercentage	Gemiddeld uitgevlogen jongen
Bikbergen II	6			6,0	6			6	100%	6,0
Bokekesteyn	5		5	5,0	5			0	0,0%	0,0
Flevorama	6			6,0	6			6	100%	6,0
St. Michael	6			6,0	6			6	100%	6,0
Raboes	1	1		1,0	1			0	0,0%	0,0
Pijnenburg	4			4,0	4			4	100%	4,0
Totaal	28	1	5	4,7	6			22	78,6%	5,5

Tabel 30

Grauwe Vliegenvanger 1 ^e en 2 ^e legsel	Eieren	Schierieren	Verdwenen eieren	Gemiddelde legselgrootte	Hoogst aantal eieren	Dode joingen	Verdwenen jongen	Uitgevlogen jongen	Succespercentage	Gemiddeld uitgevlogen jongen
De Zuiderhof	3			3,0	3			3	100%	3,0
Totaal	3			3,0	3			3	100%	3,0

Tabel 31

Holenduif 1 ^e en 2 ^e en 3 ^e en 4 ^e legsel	Eieren	Schierieren	Verdwenen eieren	Gemiddelde legselgrootte	Hoogst aantal eieren	Dode joingen	Verdwenen jongen	Uitgevlogen jongen	Succespercentage	Gemiddeld uitgevlogen jongen
Hoorneboeg	2	2		2,0	2			0	0,0%	0,0
Flevorama	2			2,0	2			2	100%	2,0
Heidebloem	8			2,0	2			8	100%	2,0
Nieuwenoord	2			2,0	2			2	100%	2,0
Sypesteyn										
Totaal	14	2		2,0	2			12	85,7%	2,0

Tabel 32

Bosuil	Eieren	Schierieren	Verdwenen eieren	Gemiddelde legselgrootte	Hoogst aantal eieren	Dode joingen	Verdwenen jongen	Uitgevlogen jongen	Succespercentage	Gemiddeld uitgevlogen jongen
Bikbergen I	4			4,0	4	3	1	0	0,0%	0,0
Hoorneboeg	4	1		4,0	4			3	75,0%	3,0
Oud Bussem	2			2,0	2			2	100%	2,0
NTKC terrein	4	1		3,0	3			3	100%	3,0
Pijnenburg	4			4,0	4			4	100%	4,0
Spanderswoud	4		1	4,0	4			3	75,0%	3,0
Totaal	22	2	1	3,5	4	3	1	15	68,2%	3,0

Tabel 33

Grote Bonte Specht	Eieren	Schierieren	Verdwenen eieren	Gemiddelde legselgrootte	Hoogst aantal eieren	Dode joingen	Verdwenen jongen	Uitgevlogen jongen	Succespercentage	Gemiddeld uitgevlogen jongen
St.Michael	4			4,0	4			4	100%	4,0
Totaal	4			4,0	4			4	100%	4,0

Tabel 34

Verdwenen eieren en jongen van het eerste legsel

Koolmees alleen 1 ^e legfels	Schiereieren onderin het nest	Schiereieren In de nestkom	Verlaten eieren	Verdwenen eieren	Predatie (eieren)	Verdwenen jongen	Predatie (jongen)
De Beek	5			3		5	
Bikbergen I	3		11	2			
Bikbergen II	2	5	5	8	17	2	
Boekesteyn	3			13			
Bussums Bloei	5			5	8	2	3
Crailo		3		3	6		6
Drakenburgh	11	1		1			
Flevorama	1	3		5			
Fort Uitermeer				3		1	
Fransche Kamp	11		18	5	5	11	
Heidebloem	2	14		4		2	
Hoorneboeg	5	5	6	11		1	
Julianaoord	7	3					
Korp. Oudheusden	3		29	10	8	14	16
De Lieberg	10	8	14	13	26	3	3
St.Michael		2		10	1	3	
Naarderweg		2	6	3		1	
Nieuwenoord	1	11	21	5			
NTKC terrein	2	1	12	4	7	1	
Oud -Bussem	2	3	1	4	5	1	
Oud-Naarden		5	9	2			4
Oude Naarderweg	6	1	3	8		4	
Pijnenburg	1	4	12	15	2	6	
Postiljonheide	1	4	19	8	3	4	
Raboes	1	4	11	19		3	11
't Raboes Eemnes		4		3			
Schapendrift							
Smithuyserbos	10		4	10		15	
De Snip	2		6	5			
Spanderswoud			7	3	11		
Sypestein				10	2		12
Tergooi ziekenhuis	2						
Visio	2	2		10		6	
De Zuiderhof		1	11	5			
Totaal	98	86	205	210	101	85	55

Tabel 35

Van de niet uitgekomen eieren zijn er 86 (21,8%) in de nestkom gevonden en 98 (24,9%) lag onderin het nest. 210 eieren (53,3%) zijn verdwenen. Het blijft natuurlijk mogelijk dat een gedeelte hiervan wel is uitgekomen zijn en als jong van een paar dagen dood zijn gegaan en daarna door één van de ouders zijn verwijderd. De percentages zijn ieder jaar ongeveer gelijk.

Pimpelmees alleen 1^e legsels	Schiereieren onderin het nest	Schiereieren in de nestkom	Verlaten eieren	Verdwenen eieren	Predatie (eieren)	Verdwenen jongen	Predatie (jongen)
De Beek	5			8	7		
Bikbergen I	4	1		5			
Bikbergen II	7		27	24	9	9	14
Boekesteyn	11			2			
Bussums Bloei	2		19	2			9
Crailo		15		11			6
Drakenburgh	10	1					
Fleorama	14	11	26	40			3
Fort Uitermeer	1			7		4	
Fransche Kamp	17		46			11	
Heidebloem	2	18	35	23	8	2	
Horneboeg				3		1	
Julianaoord		3	1			14	
Korp. Oudheusden	5	5	27	5	8	3	
De Lieberg	2	5	12	17		1	5
St. Michael	4	9	24	13		26	
Naarderweg	3					2	
Nieuwenoord	12	18	9	13	5		
NTKC terrein	2			1		1	
Oud -Bussem	3	8	13	24		7	9
Oud-Naarden	2	2	29		4		
Oude Naarderweg	4	15		11	2		
Pijnenburg	14	3	5	11	3	40	9
Postiljonheide	1	15	3	27		11	4
Raboes	11	11	6	8	10	8	4
Schapendrift							
Smithuyserbos	2	5		4		11	
De Snip	11		20	2	4		
Spanderswoud	1						
Sypestein				4	17		
Tergooi ziekenhuis	2	4		3			
Visio	3	1					
De Zuiderhof	15	15	9	11	1		9
Totaal	170	165	311	279	78	151	72

Tabel 36

Van de niet uitgekomen eieren zijn er 165 (26,9%) in de nestkom gevonden en 170 (27,7%) lagen onderin het nest. 279 eieren (45,4%) zijn verdwenen. Het blijft natuurlijk mogelijk dat een gedeelte hiervan wel is uitgekomen en als jong van een paar dagen dood zijn gegaan en daarna door één van de ouders zijn verwijderd. De percentages zijn ieder jaar ongeveer gelijk.

Aantallen legsels per soort in het gehele onderzoeksgebied

	legsels			1 ^e legsel							2 ^e legsel			
	1 ^e	2 ^e	tot.	datum 1 ^e ei	gem. datum 1 ^e ei	gem. legsel grootte	ei	juv.	uit.	Succes perc.	ei	juv.	uit.	Succes perc.
Koolmees	480	40	520	7-4	22-4	6,7	3213	2503	2147	66,8%	213	122	82	38,5%
Pimpelmees	557	15	572	3-4	20-4	8,8	4896	3831	3293	67,3%	78	50	40	51,3%
Zwarte Mees	4	2	6	13-4	15-4	7,7	24	21	21	87,5%	12	12	7	58,3%
Matkop														
Glanskop	5		5	9-4	17-4	7,0	35	22	13	37,1%				
Boomklever	91	1	92	1-4	14-4	6,7	607	505	421	69,4%	5	3	0	0,0%
Boomkruiper														
Bo. Vliegenvanger	82	1	83	23-4	7-5	6,2	505	432	385	76,2%	2	0	0	0,0%
Gr. Vliegenvanger		1	1								3	3	3	100%
Kauw														
Roodborst	9	4	13	14-4	25-4	5,3	48	31	24	50,0%	21	10	10	47,6%
Winterkoning	3	3	6	22-4	28-4	5,7	17	12	12	70,6%	11	10	10	90,9%
Bosuil	6		6	5-2	19-2	3,5	22	19	15	68,2%				
Gekr. Roodstaart	3		3	5-5	7-5	6,7	20	20	20	100%				
Grote Bonte Specht	1		1	20-4	20-4	4,0	4	4	4	100%				
Spreeuw	15		15	9-4	14-4	4,8	63	49	44	69,8%				
Ringmus	16	11	27	28-4	4-5	5,5	88	61	35	39,8%	54	33	31	57,4%
Huisbus														
Holenduif	4	3	7	28-2	7-3	2,0	8	8	8	100%	6	4	4	66,7%
Torenvalk	1		1	18-4	18-4	6,0	6	6	6	100%				
Witte Kwikstaart														

Tabel 37

Zoogdieren in nestkasten

nr.	gebied	datum	bijzonderheden
1	De Beek	29-4	5x rosse vleermuis
		27-5	1x ruige dwergvleermuis
		10-6	1x ruige dwergvleermuis
2	Bikbergen I	4-4	1x rosse vleermuis
		4-4	1x ruige dwergvleermuis
		3-6	2x rosse vleermuis
3	Bikbergen II	5-4	4x rosse vleermuis
		12-4	3x rosse vleermuis
		20-4	2x rosse vleermuis
		27-4	1x rosse vleermuis
		4-5	1x rosse vleermuis
		24-5	2x ruige dwergvleermuis + 1x rosse vleermuis
		1-6	4x ruige dwergvleermuis
7-6	1x ruige dwergvleermuis		
4	Crailo	22-4	1x ruige dwergvleermuis
		29-4	3x ruige dwergvleermuis
		6-5	4x ruige dwergvleermuis
		13-5	6x ruige dwergvleermuis
5	Fleorama	25-1	1x rosse vleermuis
6	Fransche Kamp	20-9	16x ruige dwergvleermuis
7	Heidebloem	5-6	1x grootoorvleermuis
		23-8	2x ruige dwergvleermuis + 1x rosse vleermuis
8	St.Michael	5-7	2x ruige dwergvleermuis + 3x rosse vleermuis
		11-7	2x ruige dwergvleermuis
9	Naarderweg	8-4	nest eekhoorn
10	Oude Naarderweg	25-6	1x ruige dwergvleermuis
11	Pijnenburg	14-4	2x rosse vleermuis
		21-4	1x rosse vleermuis
		1-5	2x rosse vleermuis
		19-5	4x ruige dwergvleermuis
		26-5	3x ruige dwergvleermuis
		7-7	1x ruige dwergvleermuis
12	Smithuyserbos	12-4	1x ruige dwergvleermuis + 1x rosse vleermuis
		24-9	6x ruige dwergvleermuis + 2x rosse vleermuis
		24-9	1x grootoorvleermuis
13	Tergooi ziekenhuis	29-3	2x rosse vleermuis
14	De Zuiderhof	25-4	1x rosse vleermuis

Tabel 38

Avondcontroles

Dit jaar zijn er geen avondcontroles gedaan.

Insekten in nestkasten

	Gebied	Datum	Insecten
1	Bikbergen I	3-6 27-5	oorkruipers, pissebedden, spinnen doodgravers wespennest
2	Bussums Bloei		wespennest
3	Fort Uitermeer	19-5	1x hoornaar
4	St.Michael	11-5 10-6 11-7	1x nest hoornaar saksische wespen mierennest
5	Nieuwenoord	5-5	hommels
6	Oude Naarderweg	25-5 30-5	1x hoornaar 1x hoornaar
7	Postiljonheide	14-5	spin loopt over eieren
8	Pijnenburg	16-4 en 7-7 7-7	4x teek 5x nest saksische wesp saksische wespen met nest
9	Raboes	8-4 20-4 28-4 8-6	3x hoornaar 1x hoornaar 2x hoornaar 2x junikever
10	De Snip	9-4	1x hoornaar
11	Sypesteyn	11-5	1x bij
12	Tergooi ziekenhuis		1x hoornaar
13	Visio	27-6	1x hoornaar

Tabel 39

Volwassen dode vogels in nestkasten

	Gebied	Datum	Soort en aantal	Bijzonderheden
1	Bussums Bloei	10-5	1x boomklever	dood in nestkast met nog één levend jong, jong is naar het vogelasiel gebracht
2	Flevorama	25-4 4-5	1x pimpelmees 1x pimpelmees	dood op nest dood op nest met 2 eieren
3	Heidebloem	21-5	1x bonte vliegenvanger 2x pimpelmees	dood op nest met 5 eieren TM een 3-tal pimpelmezen trof ik in een kast aan, verstrikt met een poot in het nestmateriaal. tweemaal leidde dat tot de dood. de andere kon ik bevrijden toen het nog leefde
4	Horneboeg	12-5	1x koolmees ♀	dood met gat in de kop
5	Pijnenburg	14-4	1x pimpelmees	dood in nestkast
6	Oud Naarden	15-4	1x pimpelmees	dood in nestkast (terugmelding)
7	St.Michael	3-2 5-7	1x pm en 1x km 1x koolmees	dood in nestkast dood onder nest
8	Raboes	8-4 31-5	1x boomklever 1x pimpelmees	dood in nestkast dood onder nest
9	Visio	5-4	1x boomklever	dood in nestkast

Tabel 40

Ringonderzoek

	Gebied	Soort	Aantal jongen (J)/adults (A)
1	Crailo	boomklever	6x J
2	Drakenburgh	bonte vliegenvanger boomklever koolmees pimpelmees zwarte mees	1x A♀+1x A♀ TV 14x J 3x A♀ + 1x TV ♀ 4x A♀ + 2x TV ♀ 8x J
3	Fransche Kamp	bonte vliegenvanger koolmees boomklever pimpelmees	64x J + 9x A♀ + 7x A♀ TV 10xA♀ + 6x A♀TV 31x J+ 4x A♀+7xA♀TV 20xA♀ + 17x A♀TV
4	Fort Uitermeer	spreeuw	10x J
5	Korp. Oudheusden	boomklever koolmees pimpelmees spreeuw	Geen gegevens ontvangen
6	Hoorneboeg	bonte vliegenvanger koolmees gekr.roodstaart bosuil	6x J 8x J 7x J + 1x A♀ 3x J
7	Nieuwenoord	bonte vliegenvanger boomklever koolmees pimpelmees roodborst	64x J + 6x A♀ 28x J + 1x A♀ + 4x A♀ TV 9x A♀+12xA♀ TV 15x A♀+6xA♀ TV 6x J
8	NTKC	bosuil	3x J
9	St.Michael	grote bonte specht	4x J
10	Oud Bussem	bosuil	2x J
11	De Snip	boomklever glanskop bonte vliegenvanger gekraagde roodstaart	14x J + 2x A♀ 1x A♀ 26x J + 3x A♀ 6x J + 1x A♀
12	Smithyserbos	boomklever koolmees bonte vliegenvanger glanskop pimpelmees zwarte mees	Geen gegevens ontvangen
13	Spanderwoud	boomklever bosuil	14x J + 1x A♀ 3x J
14	Pijnenburg	bosuil	4x J
15	Raboes Eemnes	ringmus koolmees spreeuw	Geen gegevens ontvangen

Tabel 41

Leuke terugvangsten op de Fransche Kamp in 2016:

Ringnummer AV 84888
Ringnummer BA 06127
Ringnummer AV 05964
Ringnummer V 522529

vrouw Bonte vlieg is als nestjong geringd op de Snip in 2013
vrouw Bonte vlieg is als vrouw na1 geringd op de Fr. Kamp in 2013
vrouw Pimpelmees is als vrouw na1 geringd op de Fr. Kamp in 2013
vrouw Boomklever is als vrouw na1 geringd op de Fr. Kamp in 2011

Broedpogingen (alleen nestbouw)

	Gebied	Soort en aantal
1	De Beek	1x boomklever 1x pimpelmees
2	Bikbergen I	1x koolmees 1x pimpelmees
3	Bikbergen II	1x winterkoning 3x pimpelmees 1x koolmees
4	Boekesteyn	1x koolmees 1x pimpelmees
5	Bussums Bloei	2x koolmees 1x boomklever 1x pimpelmees
6	Drakenburgh	2x bonte vliegenvanger 1x winterkoning
7	Fleorama	1x roodborst 1x koolmees 2x pimpelmees
8	Fort Uitermeer	1x spreeuw 1x koolmees
9	Fransche Kamp	1x koolmees
10	Hoorneboeg	1x koolmees 1x roodborst
11	Korp. Oudheusden	1x koolmees
12	St Michael.	1x pimpelmees
13	Naarderweg	3x koolmees
14	Nieuwenoord	3x koolmees 3x pimpelmees 3x bonte vliegenvanger
15	NTKC	1x koolmees
16	Oud Naarden	2x koolmees 2x pimpelmees
17	Oude Naarderweg	1x roodborst
18	Pijnenburg	5x koolmees 4x pimpelmees 2x winterkoning 1x zwarte mees
19	Raboes	2x pimpelmees 2x bonte vliegenvanger
20	Raboes Eemnes	3x ringmus
21	De Snip	2x koolmees 1x bonte vliegenvanger 1x pimpelmees
22	Sypesteyn	1x spreeuw 1x pimpelmees

Tabel 42

Bijzonderheden

Bussums Bloei	Kast 16 dode adult Boomklever met nog één levend jong, jong is naar het vogelasiel gebracht
Heidebloem	Een 3-tal pimpelmezen trof ik in een kast aan, verstrikt met een poot in het nestmateriaal. Tweemaal leidde dat tot de dood. De andere kon ik bevrijden toen het nog leefde
Nieuwenoord	5-5 Terugvangst van een Belgische pimpelmees in de zelfde kast als vorig jaar

Tabel 43



Foto Joke Stuurman

Bonte vliegenvanger man met voer bij nestkast op de Oude Naarderweg 1 juni 2016



Even wat jonge Bosuultje uit de kast halen terwijl een groep Amsterdammers zit toe te kijken.

Gemengde legfels

Horneboeg : Pimpelmees legt 1ei bij 5 eieren van een Koolmees, er worden 6 jongen geboren en vliegen uit.

De Snip : Een legsel met 9 eieren van een Pimpelmees werd overgenomen door een Koolmees die er 6 eieren bij legt. De Koolmees vrouw broedt eerst op 15 eieren, later nog op 12 eieren. Er worden 6 jonge Koolmezen geboren en die vliegen ook uit. Onder het nest lagen nog 5 eieren van de Pimpelmees.

Dankwoord

Alle controleurs wil ik hierbij hartelijk danken voor al het veldwerk dat zij verricht hebben. Mijn dank gaat verder uit aan alle terreineigenaren en beheerders voor het verlenen van vergunning. In het bijzonder wil ik Paul Keuning bedanken voor het maken van de controleboekjes en leeftijdswaaiers en Dick de Graaf voor zijn hulp met het controleren en ophangen van de bosuilkasten. Ook gaat mijn dank uit naar het G.N.R. voor het afdrukken van dit verslag.

Voor tips en vragen over dit verslag kunt u een e-mail verzenden naar: re.beskers@ziggo.nl

Blaricum, oktober 2016

R.E.Beskers
Naarderweg 44
1261 BV Blaricum
035 5387341