

Goois Nestkast Onderzoek

Vogelwerkgroep Het Gooi en Omstreken



Jaarverslag 2017



G.N.O



Goois Nestkast Onderzoek

Subgroep Avifauna

Samenstelling: R.E. Beskers

Foto voorpagina: J.van der Geld

Vogelwerkgroep Het Gooi en Omstreken, Hilversum 2017. Uitgave nr. 259

Copyright 2017 Vogelwerkgroep Het Gooi en Omstreken.
Overname van gegevens is alleen toegestaan met bronvermelding en na schriftelijke toestemming.

Inhoudsopgave

	blz.
Inleiding	4
Overzichtskaart van de gecontroleerde terreinen.....	6
Gecontroleerde terreinen.....	7
Type nestkasten per terrein	8
Broedgegevens per terrein.....	9
Soortenbespreking.....	14
Data en eifase	19
Grafieken eerste ei datum van 1 ^e en 2 ^e legsels	23
Aantal eieren en jongen	25
Verdwenen eieren en jongen van het eerste legsel.....	33
Aantallen legsels per soort in het gehele onderzoeksgebied.....	35
Zoogdieren in nestkasten.....	36
Insekten in nestkasten.....	37
Volwassen dode vogels in nestkasten	37
Broedpogingen en bijzonderheden.....	38
Dankwoord.....	39

Inleiding

Bizar broedseizoen met tal van broedstops tijdens de koude periode eind april. Daarbij de volgende situaties: 1) niets aan de hand, gewoon blijven broeden en broedsel "volgens plan" afmaken; 2) oponthoud met vertraging als gevolg voor het uitkomen van de jongen; 3) verlaten van eieren, seizoen over of daarna alsnog een (vervolg) broedsel, of in een andere kast opnieuw beginnen of kast gekraakt door andere vogel. Zo verwoordde Bert Winters, die nestkasten controleert in de Wieringermeer het broedseizoen van 2017.

Het begon allemaal zeer voortvarend met net als in 2014 weer vroege eerste eieren ook de legfels waren weer groot in vergelijking met de afgelopen jaren. De gemiddelde legfelgrootte van de Koolmezen is 7,8 eieren en van de Pimpelmezen is dit zelfs 10,1 eieren. De bezetting van de nestkasten was ook weer hoog maar toen werd het weer koud en kwamen er heel veel broedstops voor, veel van de pas geboren jongen hebben het niet overleefd omdat er geen rupsen waren, dit is voor ons niet altijd waarneembaar en wij noteren dat als verdwenen eieren. Dat een Koolmees na een broedstop een ei wat is dood gegaan verwijderd komt voor maar dat zijn er niet zoveel. We vonden bij de Koolmees 290 "verdwenen eieren" en bij de Pimpelmees waren dit maar liefst 446 "verdwenen eieren". In werkelijkheid is dit misschien maar 10% van de aantallen maar met zekerheid zullen we dat nooit weten. Tijdens het opgroeien van de jongen zagen we ook veel groei-achterstanden doordat de ouders opzoek moesten naar alternatief voedsel en de insekten lang op zich lieten wachten. Hierdoor zagen we nadat de meeste waren uitgevlogen dat er nog een paar waren achter gebleven maar bij de volgende controle waren die dan ook uitgevlogen. Uiteindelijk is het succespercentage van de eerste legfels van de Koolmees iets lager geworden dan vorig jaar het ging van 66,8% naar 61,0% de tweede legfels deden het wel iets beter die gingen van 38,5% naar 51,3%. Ook het succespercentage van de Pimpelmezen was minder dan vorig jaar hier zakte het percentage van 67,3% naar 60,9%, de tweede legfels waren ongeveer gelijk met een percentage van 51,9%.

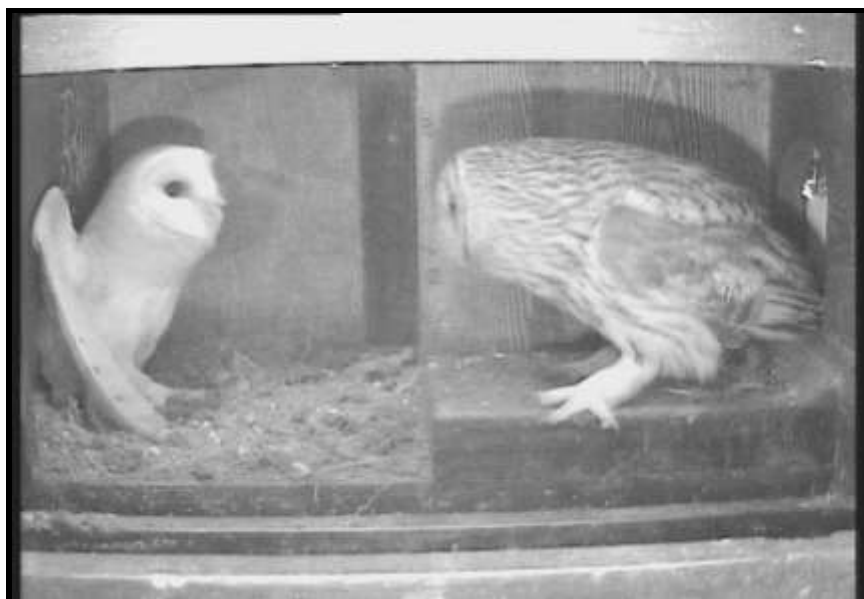
De definitie van tweede legfels of vervolglegfels is : **Vervolg en/of tweede legfels zijn de legfels die gestart worden minimaal 30 dagen na het eerste ei van de soort in dit jaar en in je eigen gebied.** Deze legfels kunnen in de zelfde kast plaats vinden maar net zo goed in een andere kast. Een legfel van een Koolmees die rond 18 april begonnen is en rond 2 mei wordt overgenomen door een Bonte Vliegenvanger zijn dus allebei eerste legfels. We spreken van een vervolglegfel als het legfel wordt verlaten door het vrouwtje en als zij elders het weer gaat proberen. Dit is alleen maar vast te stellen door heel intensief ringwerk waarbij de hele populatie in beeld is.

Wij als amateur onderzoekers gaan dus uit van de definitie.

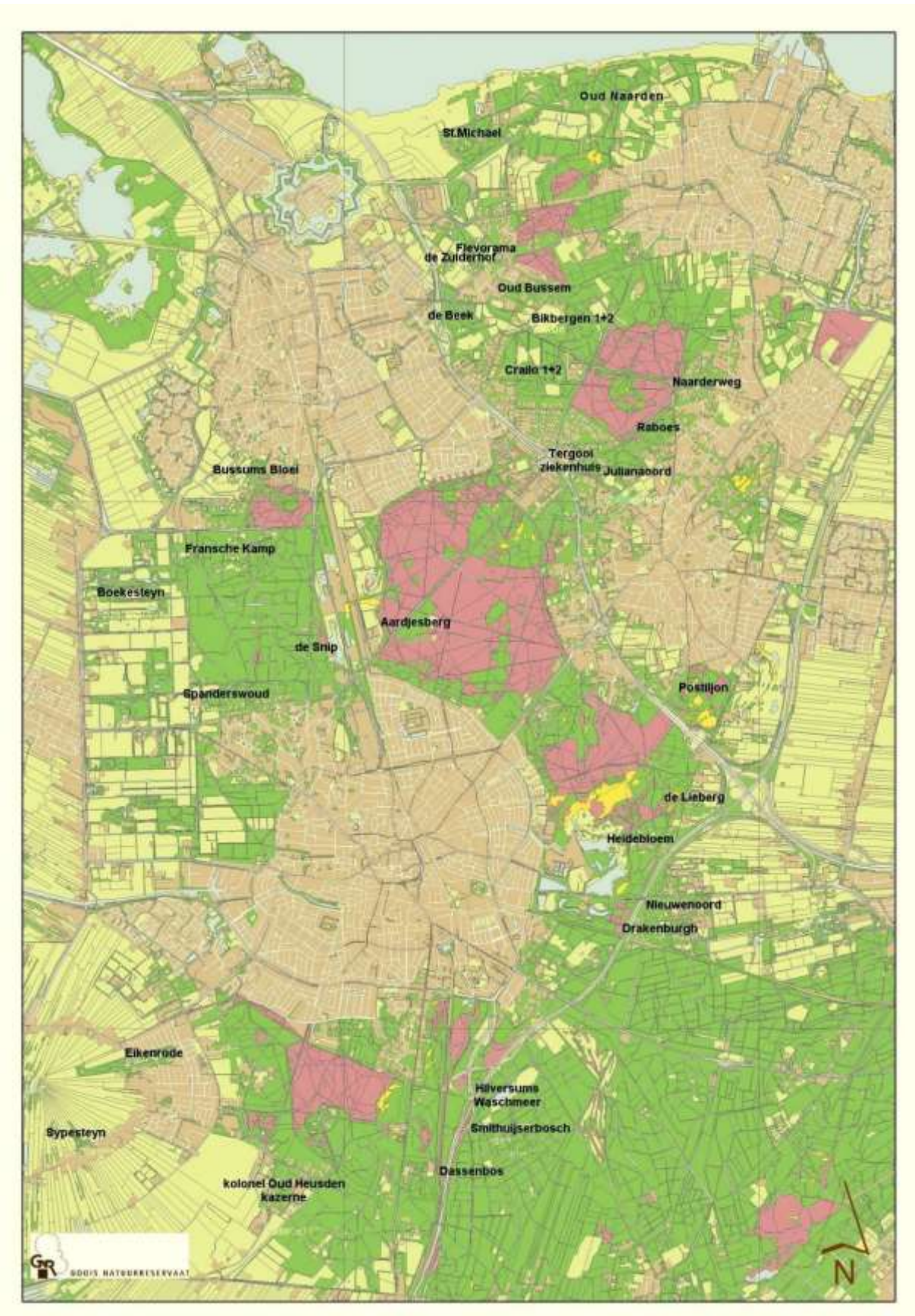
Helaas zijn er bij mij geen gegevens binnen gekomen van de terreinen Drakenburgh, Nieuwenoord, Raboes Eemnes, Smithuijserbos, het NTKC-terrein, Korporaal Oudheusden kazerne. Wel zijn er gegevens binnen gekomen van Flevorama maar doordat de controleur is verhuisd is er niet genoeg gecontroleerd om die gegevens in het verslag op te nemen. Toch wil ik Dirk Waasdorp danken voor al de jaren dat hij Flevorama en de Zuiderhof heeft gecontroleerd.

De tien nestkasten op het Schapendrift zijn door tijd gebrek ook niet gecontroleerd wel werd de torenvalkkast gecontroleerd en die was dit jaar weer succesvol. We hebben er wel weer een nieuw gebiedje bij in Ankeveen waar Arda van der Lee 25 nestkasten controleert, dat is leuk want dat is weer een heel ander biotoop. Doordat ik niet van alle terreinen de gegevens heb gekregen is moeilijk om te zeggen of er van bepaalde soorten minder of meer hebben gebroed in onze nestkasten. Wel is het duidelijk dat er minder Bonte vliegenvangers hebben gebroed zowel op Heidebloem als op de Fransche Kamp waren er duidelijk minder maar op andere terreinen zoals Bikbergen waren er plotseling meer, het lijkt wel als of ze meer noordelijker in het Gooi gaan broeden en zich meer verspreiden over onze gebieden die wij controleren. Soms kom ik bij het doornemen van de gegevens meldingen tegen dat een paar jongen zijn uitgevlogen tijdens de controle van de nestkast. Dit is niet bedoeling, dus voor je een nestkast gaat controleren reken dan eerst uit hoe oud de jongen kunnen zijn. Als de jongen 17 dagen of ouder zijn (we noemen ze dan springers) dan voorzichtig naar boven gaan en eerst je hand voor het vlieggat houden daarna voorzichtig het dak openen en gelijk met je andere hand de bovenkant dicht houden, globaal de jongen tellen als dat kan en dan weer heel voorzichtig het dakje weer sluiten. Dit zeker bij warm weer, als het koud is blijven ze lekker warm bij elkaar. Ook altijd opletten bij het openen van een nestkast, als dan je gezoem hoort dan gauw weer dicht doen i.v.m. Wespen en Hoornaars. Zelf is me dit jaren geleden overkomen toen ik met Erik Schlüssler op de Beek er even een oude spechtenkast af zou halen, die kast zat helemaal vol met Hoornaars, ik kon nog snel van de ladder springen en heel hard weg rennen want ze kwamen achter mij aan.

Er kwamen dit jaar van 1247 nestkasten gegevens binnen, die door 24 mensen werden gecontroleerd. Er werden 8757 eieren geteld en er vlogen 5367 uit wat een succespercentage is van 61.3%.



Overzichtskaart van de gecontroleerde terreinen



Gecontroleerde terreinen

G N O	Gebied	Aantal nestkasten	Controleurs	Opper vlakte (ha.)	Dichtheid
1	De Beek	52	E. Schüssler	15,5	3,4
2	Bikbergen I	36	M.Y. Doornveld	15	2,4
3	Bikbergen II	81	H. Dijkers	40	2,1
4	Boekesteyn	32	A.van der Lee	60	0,5
5	Bussums Bloei	32	M.Y. Doornveld	4	8,0
6	Crailo	54	V.de Roos en M. Huijben	26	2,1
7	Drakenburgh	50	H. de Rooij	7	7,4
8	Flevorama	62	D.Waasdorp	8	7,9
9	Fort Uitermeer	36	M.van der Weijden	5	6,0
10	Fransche Kamp	79	E.van Oort	40	2,1
11	Heidebloem	66	C.Jeninga	20	3,2
12	Hoorneboeg	27	G.Mijnhout	13	2,0
13	Julianaoord	24	E. Slabbekoorn	5	4,8
14	Korp.Oudheusd.	57	P.Gijsen	30	2,1
15	De Legakker	25	A.van der Lee	2,5	10,0
16	De Lieberg	38	P.Bakker	7	5,0
17	St.Michael	75	P.J.Senteur en J.Moolenaar en P.Radstake	14	5,4
18	Naarderweg	19	R.E. Beskers	0,3	70,0
19	Nieuwenoord	170	H. de Rooij	30	6,1
20	NTKC	32	M.F.Loerakker	4	7,8
21	Oud Bussem	64	F.Wolfswinkel	9	7,2
22	Oud Naarden	40	M.Bakker	15	2,7
23	Oude Naarderweg	44	R.E.Beskers	10	4,4
24	Pijnenburg	90	R.E.Beskers	40	2,4
25	Postiljonheide	55	H. Meulepas	37	1,5
26	Raboes Laren	54	R.E.Beskers	9	6,6
27	Raboes Eemnes	35	P. Gijsen	3	7,0
28	Schapendrift	10	R.E.Beskers	2	5,0
29	Smithuyserbos	70	P. Gijsen	40	1,8
30	de Snip	52	S. Ketelaar en D.Buitenhuis en H.Schreuder	14	3,2
31	Spanderswoud	17	S. Ketelaar en D.Buitenhuis en H.Schreuder	5	2,8
32	Sypesteyn	49	P.J.Hegenbart	3,5	14,9
33	Tergooi ziekenhuis	22	H.Oversteegen	6	3,8
34	Visio	51	H.Oversteegen	13	3,8
35	De Zuiderhof	33	D.Waasdorp	6	5,7
TOTAAL		1733			

Dichtheid = aantal nestkasten per hectare.

Tabel 1

Type nestkasten per terrein

		Universelekast	Koolmeeskast	Pimpelmeeskast	Zwartemeeskast	Kuifmeeskast	Gekr. roodstaartkast	Ringmuskast	Bontevliegv. kast	Gr. vliegev. kast	Boomkleverkast	Spreeuwenkast	Boomkruiperkast	Boomstamkast	Spechtenkast	Bosuilkast	Holenduifkast	Torenvalkkast	Steenuilkast	Vleermuiskast	Roodborstkast	Mussenkast	Wt. kwikstaartkast	TOTAAL
1	De Beek		9	13	3		3	5	3	1	11	1	1			2								52
2	Bikbergen I	15	15	2					2				1			1								36
3	Bikbergen II		10	23	12	3	4	4	3	1	11	2	6			1				1				81
4	Boekesteyn	15		5	3		2			1		3	1			1								32
5	Bussums Bloei		7	6	3		3	3	4		6													32
6	Crailo		7	18	7		1	5	4		10				1	1								54
7	Drakenburgh	25		12	2		1		3			1	1		4	1								50
8	Fleorama		10	17	4		5	3	3	5	5	1	4			2	1				1		1	62
9	Fort Uitermeer		20	3	3					2		4	2		1				1					36
10	Fransche Kamp	3	16	16	5		5	8	12	2	10				1		1							79
11	Heidebloem	1	12	10	5		6	6	6	2	13			3	1		1							66
12	Horneboeg		10	7			6			3						1								27
13	Julianaord	20		3								1												24
14	Korp. Oudheusden	28		17	8							2	2											57
15	De Legakker	15			2		1			1			1		1	1		1			1	1		25
16	De Lieberg	30		4	3							1												38
17	St.Michael		11	24	1		4	2	2	6	15	1	4		1	1	3							75
18	Naarderweg		8	2	2		1		1		1			2	1	1								19
19	NTKC		10	5			2	2	2	2	4	3				1								32
20	Nieuwenoord	126		33	4		1			1			2	1		2								170
21	Oud Bussem		7	19	3		6	8	2	2	9	3	2	1	1	1								64
22	Oud Naarden		19	6	2	1			8	1	3													40
23	Oude Naarderweg		5		2		16		11	2	3	1	3		1									44
24	Postiljonheide		9	15	4	1	4	4	5		11	1			1									55
25	Pijnenburg		8	26	11		6	7	6	5	15	3	2			1								90
26	Raboes Laren		9	16	4		5	2	3		9	1	3	1		1								54
27	Raboes Eemnes	29								2								2	2					35
28	Schapendrift		2	2				3				2						1						10
29	Smithuyserbos		19	11	6		2	10	8		8			5	1									70
30	De Snip		29	6	1		9	3		3			1											52
31	Spanderswoud		13	1												1	2							17
32	Sypesteyn	10	16	7				2	4	2		2			4	2								49
33	Tergooi ziekenhuis		3	8	1		2	2	2	1	3													22
34	Visio	2	23	13			3		5		4			1										51
35	De Zuiderhof		6	6	2		3	3	2	4	2	2	2		1									33
TOTAAL		319	313	356	103	5	101	82	101	49	153	35	38	14	21	21	9	5	3	1	2	1	1	1733

Tabel 2

Broedgegevens per terrein

G N O	BROEDJAAR 2017	De Beek			Bikbergen I			Bikbergen II			Bussums Bloei			Crailo			Fransche Kamp			Heidebloem		
	BROEDVOGEL	1 ^e	2 ^e	TOT.	1 ^e	2 ^e	TOT.	1 ^e	2 ^e	TOT.	TOT.	2 ^e	TOT.	1 ^e	2 ^e	TOT.	1 ^e	2 ^e	TOT.	1 ^e	2 ^e	TOT.
km	Koolmees	14	4	18	15	1	16	17	3	20	11	4	15	16	3	18	21	9	30	13	6	19
pm	Pimpelmees	16	2	18	11	1	12	31	2	33	9		9	27	2	29	40	6	46	29	5	33
zm	Zwarte Mees				1		1	2		2	2		2									
mk	Matkop																					
glk	Glanskop							1		1												
bkl	Boomklever	1		1	3		3	2		2	2		2	3		3	5		5	13		13
bkr	Boomkruiper																			1		1
gvl	Gr. Vliegenvanger																1		1			
bvl	Bo. Vliegenvanger							5		5	2		2				11	2	13	3		3
rb	Roodborst																			1	1	2
wk	Winterkoning							1		1												
bo	Bosuil							1		1												
ka	Kerkuil																					
gkr	Gekr. Roodstaart																					
rm	Ringmus																					
hm	Huisemus																					
gbs	Grote Bonte Specht																					
sp	Spreeuw																					
hd	Holenduif	1		1																1	1+1	3
wki	Witte Kwikstaart																					
Aantal broedsels		32	6	38	30	2	32	60	5	65	26	4	30	46	5	51	78	17	95	61	14	75
Aantal kasten		52			36			81			32			54			79			66		
Aantal bezette kasten		35=67,3%			29=80,6%			62=76,5%			26=81,3%			46=85,2%			74=93,7%			60=90,9%		
Aantal soorten		4			4			8			5			3			5			7		
Succespercentage		1 ^e leg	2 ^e leg		1 ^e leg	2 ^e leg		1 ^e leg	2 ^e leg		1 ^e leg	2 ^e leg		1 ^e leg	2 ^e leg		1 ^e leg	2 ^e leg		1 ^e leg	2 ^e leg	
		64,7%	41,2%		74,4%	66,7%		56,9%	69,2%		61,6%	52,0%		70,7%	45,5%		57,1%	70,0%		60,9%	64,5%	

Tabel 3

G N O	BROEDJAAR 2017	Hoorneboeg			De Lieberg			Oud-Bussem			Postiljonheide			De Snip			Spanderswoud			Boekesteyn		
	BROEDVOGEL	1 ^e	2 ^e	TOT.	1 ^e	2 ^e	TOT.	1 ^e	2 ^e	TOT.	1 ^e	2 ^e	TOT.	1 ^e	2 ^e	TOT.	1 ^e	2 ^e	TOT.	1 ^e	2 ^e	TOT.
km	Koolmees	13	5	18	18	3	21	14	2	16	17	8	25	13	6	19	5	3	8	9		9
pm	Pimpelmees	7		7	12	2	14	23		23	20	4	24	12		12	3		3	14		14
zm	Zwarte Mees							1		1				1	1	2						
mk	Matkop																					
glk	Glanskop										1		1									
bkl	Boomklever	1		1	4		4	3		3	5	1	6	2		2	3		3	1		1
bkr	Boomkruiper																					
gvl	Gr. Vliegenvanger																					
bvl	Bo. Vliegenvanger				1		1	3		3	1		1	13	2	15						
rb	Roodborst							1		1												
wk	Winterkoning							1		1												
bo	Bosuil																					
ka	Kerkuil	1		1																		
gkr	Gekr. Roodstaart													2	1	3						
gbs	Grote Bonte Specht				1		1															
spr	Spreeuw																					
rm	Ringmus																					
hm	Huismus																					
hd	Holenduif							1		1												
wki	Witte Kwikstaart																					
Aantal broedsels		22	5	27	36	5	41	47	2	49	44	13	57	43	10	53	11	3	14	24		24
Aantal kasten		27			38			64			55			52			16			32		
Aantal bezette kasten		23=85,2%			36=94,7%			49=76,6%			48=87,3%			43=82,7%			13=81,3%			24=75,0%		
Aantal soorten		4			5			8			5			6			3			3		
Succespercentage		1 ^e leg	2 ^e leg		1 ^e leg	2 ^e leg		1 ^e leg	2 ^e leg		1 ^e leg	2 ^e leg		1 ^e leg	2 ^e leg		1 ^e leg	2 ^e leg		1 ^e leg	2 ^e leg	
		62,3%	84,0%		65,4%	58,1%		51,5%	21,4%		61,7%	40,5%		52,6%	45,6%		38,1%	66,7%		65,5%		

Tabel 4

G N O	BROEDJAAR 2017	Drakenburgh			Fort Uitermeer			Flevorama			Julianaoord			Korp. van Oudheusden			St.Michael			Naarderweg		
	BROEDVOGEL	1 ^e	2 ^e	TOT.	1 ^e	2 ^e	TOT.	1 ^e	2 ^e	TOT.	1 ^e	2 ^e	TOT.	1 ^e	2 ^e	TOT.	1 ^e	2 ^e	TOT.	1 ^e	2 ^e	TOT.
km	Koolmees				12	3	15				12		12				18		18	5		5
pm	Pimpelmees				6	1	7				7		7				30	1	31	2		2
zm	Zwarte Mees																					
mk	Matkop																					
glk	Glanskop																					
bkl	Boomklever										3		3				8		8	1		1
bkr	Boomkruiper																					
gvl	Gr. Vliegenvanger																					
bvl	Bo. Vliegenvanger																2		2			
rb	Roodborst																3	1	3			
wk	Winterkoning				1		1											1	1			
bo	Bosuil																1		1	1		1
ka	Kerkuil																					
gkr	Gekr. Roodstaart																					
rm	Ringmus																					
hm	Huismus																					
gbs	Grote Bonte Specht																					
spr	Spreeuw				5	1	6															
hd	Holenduif																					
wki	Witte Kwikstaart																					
Aantal broedsels					24	5	29				22		22				62	3	64	9		9
Aantal kasten		50			36			62			24			57			75			19		
Aantal bezette kasten					24=66,7%						22=91,7%						59=78,7%			9=47,4%		
Aantal soorten					4						3						7			4		
Succespercentage					1 ^e leg	2 ^e leg					1 ^e leg	2 ^e leg					1 ^e leg	2 ^e leg	1 ^e leg	2 ^e leg		
					77,8%	77,4%					42,4%	-							70,5%	100%	48,4%	-

Tabel 5

G N O	BROEDJAAR 2017	NTKC			Nieuwenoord			Oud Naarden			Oude Naarderweg			Pijnenburg			De Legakker			Raboes		
	BROEDVOGEL	1 ^e	2 ^e	TOT	1 ^e	2 ^e	TOT	1 ^e	2 ^e	TOT	1 ^e	2 ^e	TOT	1 ^e	2 ^e	TOT	1 ^e	2 ^e	TOT	1 ^e	2 ^e	TOT
km	Koolmees							20	3	23	15	3	18	19	4	23	5		5	11		11
pm	Pimpelmees							11	1	12	20	6	26	32	3	35	4		4	15	2	17
zm	Zwarte Mees																		2		2	
mk	Matkop																					
glk	Glanskop													1		1						
bkl	Boomklever							3		3	2		2						4		4	
bkr	Boomkruiper																					
gvl	Gr. Vliegenvanger																					
bvl	Bo. Vliegenvanger							1		1	5		5	1		1						
rb	Roodborst											1	1									
wk	Winterkoning											1	1									
bo	Bosuil																		1		1	
ka	Kerkuil																					
gkr	Gekr. Roodstaart										2		2									
rm	Ringmus																					
hm	Huismus																					
spr	Spreeuw													1		1						
hd	Holenduif																					
wki	Witte Kwikstaart																					
Aantal broedsels								35	4	39	44	11	55	54	7	61	9		9	37	2	39
Aantal kasten		32			170			40			44			90			25			54		
Aantal bezette kasten								36=90,0%			41=93,2%			58=64,4%			9=36,0%			34=63,0%		
Aantal soorten								4			7			5			2			5		
Succespercentage								1 ^e leg	2 ^e leg	1 ^e leg	2 ^e leg	1 ^e leg	2 ^e leg	1 ^e leg	2 ^e leg	1 ^e leg	2 ^e leg	1 ^e leg	2 ^e leg	1 ^e leg	2 ^e leg	
								78,8%	76,0%	47,8%	30,4%	49,5%	37,2%	76,5%	-	50,5%	0,0%					

Tabel 6

G N O	BROEDJAAR 2017	Schapendrift			Smithuyser- bos			Sypesteyn			Tergooi ziekenhuis			Visio			De Zuiderhof			Totaal		
	BROEDVOGEL	1 ^e	2 ^e	TOT.	1 ^e	2 ^e	TOT.	1 ^e	2 ^e	TOT.	1 ^e	2 ^e	TOT.	1 ^e	2 ^e	TOT.	1 ^e	2 ^e	TOT.	1 ^e	2 ^e	TOT.
km	Koolmees							12		12	6		6	16		16	4		4	351	70	421
pm	Pimpelmees							8		8	10		10	15	1	16	13		13	427	39	466
zm	Zwarte Mees																			9	1	10
glk	Glanskop																			3		3
bk1	Boomklever													1		1				70	1	71
bkr	Boomkruiper																			1		1
gvl	Gr. Vliegenvanger							1		1										2		2
bvl	Bo. Vliegenvanger																			48	4	52
rb	Roodborst																	1	1	5	4	9
wk	Winterkoning																	1	1	3	3	6
bo	Bosuil							1		1										5		5
ka	Kerkuil																			1		1
gkr	Gekr. Roodstaart																			4	1	5
rm	Ringmus																					
hm	Huismus																					
gbs	Grote Bonte Specht																			1		1
spr	Spreeuw							1	1	2										7	2	9
hd	Holenduif																			3	1+1	5
tv	Torenavalk	1		1																1		1
wki	Witte Kwikstaart																					
Aantal broedsels								23	1	24	16		16	32	1	33	17	2	19			
Aantal kasten		10			70			49			22			51			33					
Aantal bezette kasten								24=49,0%			16=72,7%			33=64,7%			19=57,6%					
Aantal soorten								5			2			3			4					
Succespercentage								1 ^e leg	2 ^e leg	1 ^e leg	2 ^e leg	1 ^e leg	2 ^e leg	1 ^e leg	2 ^e leg	1 ^e leg	2 ^e leg					
								57,1%	66,7%	86,4%	-	77,6%	100%	74,6%	100%							

Tabel 7

Soortenbespreking

Koolmees

Parus major



Het aantal 1^e legsels bleef relatief gelijk met vorig jaar er waren alleen veel meer 2^e legsels. Het allereerste ei werd op 26 maart gelegd en de meeste hebben hun eerste ei op 4 april gelegd. Vergelijkbaar met het seizoen 2014. De gemiddelde legselgrootte steeg van 6,7 naar 7,8. Het succespercentage van de 1^e legsels zakte van 66,8% naar 61,0% maar de 2^e legsels deden het beter dan vorig jaar hier steeg het percentage van 38,5% naar 52,4%.

Pimpelmees

Parus caeruleus



Ook bij de pimpelmees bleven het aantal 1^e legsels relatief gelijk met vorig jaar. Er waren duidelijk ook veel meer 2^e legsels zo'n drie maal meer als vorig jaar. Het allereerste ei werd op 29 maart gelegd en de piek lag 5 april ook weer vergelijkbaar met het broedseizoen 2014. De gemiddelde legselgrootte steeg behoorlijk van 8,8 naar 10,1. Het succespercentage van de 1^e legsels zakte van 67,3% vorig jaar naar 60,9%. Het succespercentage van de 2^e legsels bleef gelijk met vorig jaar en was 51,9%.

Zwarte Mees

Parus ater



Een beter jaar voor de Zwarte mees met negen 1^e legsels en een 2^e legsel. Voor het eerst een 1^e en een 2^e legsel op de Snip ! Het allereerste ei werd op 3 april gelegd. Er werden in totaal 73 eieren gelegd waarvan er uiteindelijk 56 jongen uitvlogen.

Glanskop

Parus palustris



We hadden dit jaar maar drie legsels waarvan er één legsel werd gepredeerd. Het eerste ei werd gevonden op 11 april wat niet vroeg is Er vlogen 13 jongen uit evenveel als vorig jaar toen we vijf legsels hadden, het succes percentage was dus wel beter en steeg van 37,1% naar 59,1%.

Boomklever

Sitta europaea



Relatief even veel als vorig jaar en dit jaar ook weer een 2^e legsel. De Boomklevers hadden dit jaar drie piekdatums 2, 6 en 7 april, de gemiddelde eerste ei datum was 6 april. Het eerste ei werd op 28 maart gelegd. In totaal werden er 463 eieren gelegd en hiervan vlogen 311 jongen uit. Het succespercentage zakte iets van 69,4% naar 68,4%.

Spreeuw

Sturnus vulgaris



Dit jaar waren er zeven 1^e legsels en twee 2^e legsels, ze begonnen net als vorig jaar vroeg op 9 april, de gemiddelde eerste ei datum was 12 april. Het succespercentage steeg in vergelijking met vorig jaar van 69,8 % naar 79,4%. Er werden in totaal 43 eieren gelegd en daarvan vlogen 34 jongen uit. Helaas dit jaar geen legsel op Oud-Bussem en ook op Sypesteyn was het karig met maar één 1^e en één 2^e legsel.

Bonte Vliegenvanger

Ficedula hypoleuca



Relatief gezien hadden we minder Bonte Vliegenvangers, vooral op Heidebloem was het minder, op de Beek, Hoorneboeg, Boekesteyn en Raboes was er geen één. Maar op Bikbergen-II waren plotseling vijf legsels ! Het eerste ei werd gezien op 24 april een dag later dan vorig jaar. Zowel de piekdatum als de gemiddelde eerste ei datum was 5 mei. Het succespercentage was beter dan vorig jaar en steeg van 76,2% naar 86,6%. Er zijn in totaal 306 eieren geteld en er vlogen 210 jongen uit. Er waren vier 2^e legsels.

Torenavalk

Falco tinnunculus



Voor het vijfde jaar achtereen heeft een torenvalk gebroed in de kast op de Schapendrift. Ook de torenvalk begon drie dagen eerder dan vorig jaar; het eerste ei werd gelegd op 15 april. Er werden zes eieren gelegd en er zijn zes jongen uitgevlogen.

Huismus

Passer domesticus



Helaas dit jaar geen legsels
Hopelijk lukt het ze volgend jaar.

Ringmus

Passer montanus



Helaas kwamen er geen gegevens binnen van het Raboes in Eemnes

Kerkuil

Tyto alba



Dit jaar broedde er voor het eerst een Kerkuil in de kast op de Hoorneboeg. Na een korte strijd met de Bosuil hield de Kerkuil de kast bezet en werden er 6 eieren gelegd waaruit 5 jongen werden geboren, één jong ging dood en vlogen er 4 jongen uit. Het eerste ei werd gelegd op 8 april gelegd en het laatste ei werd op 18 april gelegd. Het mannetje Kerkuil is geringd als nestjong op 11 juli 2016 in Streefkerk (vlakbij Dordrecht) en is op 7 juni 2017 afgelezen op de Hoorneboeg. Een afstand van 44 km.

Gekraagde Roodstaart

Phoenicurus phoenicurus



Dit jaar vier 1^e legfels en een 2^e legfel met drie eieren dat helaas mislukte. Op de Oude Naarderweg waren twee 1^e legfels de anderen waren op de Snip. Het eerste ei is op 24 april gelegd twaalf dagen eerder dan vorig jaar. Het succespercentage van de 1^e legfels was 96,3% zodat er 26 jongen zijn uitgevlogen van de 27 gelegde eieren.

Bosuil

Strix aluco



Er werden net als vorig jaar 22 legfels van de bosuil gevolgd. Er was een legfel met zes eieren geweest waarvan vijf jongen zijn uitgevlogen. Het eerste ei is op 12 januari gelegd en de laatste bosuil begon op 14 april. Zes legfels zijn niet goed gegaan. Er zijn in totaal 68 eieren geteld waarvan er 53 jongen zijn geboren en uiteindelijk zijn er 49 uitgevlogen. Dat zijn er 14 meer dan vorig jaar. het broedsucces is 72,1%. Vorig jaar was dit nog 50,0%

Roodborst

Erithacus rubecula



Er waren iets minder Roodborsten in vergelijking met vorig jaar. Dit jaar waren er vijf 1^e legfels en vier 2^e legfels.

De eerste eidatum was 13 april. Dat is een dag eerder dan vorig jaar.

Het succespercentage van het 1^e legfel was 72,0% en van het 2^e legfel 80,0%..

In totaal werden er 45 eieren gelegd en vlogen er 34 jongen uit even veel als vorig jaar. Ze broeden het meest in grauwe vliegenvangerskasten en soms ook in open gehakte nestkasten.

Winterkoning

Troglodytes troglodytes



Dit jaar weer zes legfels van de winterkoning, drie 1^e legfels en drie 2^e legfel.

Er waren twee speelnesten, er werden 36 eieren geteld waarvan er maar liefst 25 jongen uit zijn gevlogen.

De meeste winterkoningen broeden in grauwe vliegenvangerkasten en een enkele in een kleine ondiepe kast, type pimpelmees, zwarte mees of ringmuskast. De eerste ei datum was 12 april en dat is 13 dagen eerder dan vorig jaar.

Het succespercentage van de 1^e legfels was 72,7% en van de 2^e legfels bedroeg dit 64,3%. Het is vaak moeilijk om deze legfels goed te controleren.

Holenduif

Columba oenas



De holenduifkasten zijn dit jaar minder intensief gecontroleerd. Er werden maar zeven legfels gevonden. De eerste eidatum was dit jaar op 28 februari. Er vlogen 12 jongen uit. De holenduifkasten op Heidebloem werd goed gecontroleerd hier waren in totaal vier legfels, die alle vier succesvol waren.

Witte Kwikstaart

Motacilla alba



Al voor het tweede jaar hebben we geen Witte Kwikstaarten meer in onze nestkasten gezien.

Grote Bonte Specht

Dendrocopos major



Dit jaar geen legsel in de berkenstamkast op St. Michael. Maar wel een legsel op de Lieberg in een oud koolmeeskastje dat op één meter hoogte hangt ! Er werden drie eieren gelegd en er zijn twee jongen geboren uiteindelijk vloog er maar één jong uit. ook Het eerste ei werd gelegd op 23 april. Wel kwam er een melding binnen van een succesvol legsel op Drakenburgh in een berkenstamkast, helaas kregen we daarvan geen verdere gegevens van binnen.

Grauwe Vliegenvanger

Muscicapa striata



Dit jaar voor het eerst een 1^e legsel op de Fransche Kamp wat helaas in de jongenfase is gepreedeerd en een 1^e legsel op Sypesteyn dat wel 100% succesvol was, hier vlogen 6 jongen uit. Het eerste ei werd op 15 mei gelegd.

Boomkruiper

Certhia brachydactyla



Na heel veel jaren weer eens een legsel van een Boomkruiper dit keer op Heidebloem in een berkenstamkastje met een gleufje in de achterkant. Het kastje was al behoorlijk verrot maar dat vinden de Boomkruipers juist fijn. Er werden vier eieren gelegd. Het legsel is express minder gecontroleerd om verstoring te voorkomen. Helaas heeft een Grote Bonte Specht de zijkant open gehakt en de kleine jongen zijn gepreedeerd. Het eerste ei werd op 23 april gelegd.

Data en eifase

Gebied		Koolmees (1 ^e broedsel)			Pimpelmees (1 ^e broedsel)		
		1 ^e ei datum	gem. 1 ^e ei datum	Eifase (dagen)	1 ^e ei datum	gem. 1 ^e ei datum	Eifase (dagen)
1	De Beek	30-3	6-4	29 dg.	2-4	7-4	27 dg.
2	Bikbergen I	3-4	9-4	28 dg.	4-4	7-4	16 dg.
3	Bikbergen II	3-4	8-4	17 dg.	2-4	8-4	25 dg.
4	Boekesteyn	4-4	11-4	32 dg.	4-4	11-4	32 dg.
5	Bussums Bloei	2-4	7-4	28 dg.	1-4	5-4	18 dg.
6	Crailo	30-3	5-4	20 dg.	30-3	6-4	28 dg.
7	Drakenburgh						
8	Flevorama						
9	Fort Uitermeer	2-4	10-4	27 dg.	2-4	7-4	31 dg.
10	Fransche Kamp	1-4	6-4	34 dg.	31-3	7-4	35 dg.
11	Heidebloem	1-4	7-4	32 dg.	29-3	5-4	20 dg.
12	Hoorneboeg	26-3	7-4	31 dg.	6-4	14-4	34 dg.
13	Julianaord	4-4	10-4	32 dg.	4-4	6-4	14 dg.
14	Korp. Oudheusd.						
15	De Legakker	6-4	8-4	9 dg.	8-4	9-4	11 dg.
16	De Lieberg	3-4	12-4	28 dg.	4-4	10-4	37 dg.
17	St.Michael	1-4	9-4	34 dg.	1-4	5-4	26 dg.
18	Naarderweg	30-3	6-4	24 dg.	1-4	6-4	17 dg.
19	NTKC terrein						
20	Nieuwenoord						
21	Oud-Bussem	4-4	9-4	23 dg.	30-3	8-4	36 dg.
22	Oud-Naarden	28-3	5-4	28 dg.	2-4	7-4	32 dg.
23	Oude Naarderweg	3-4	13-4	34 dg.	2-4	9-4	29 dg.
24	Postiljonheide	1-4	10-4	29 dg.	1-4	6-4	20 dg.
25	Pijnenburg	4-4	10-4	30 dg.	2-4	11-4	31 dg.
26	Raboes	30-3	11-4	31 dg.	2-4	8-4	20 dg.
27	Raboes Eemnes						
28	Schapendrift						
29	Smithuyserbos						
30	De Snip	31-3	10-4	39 dg.	3-4	7-4	18 dg.
31	Spanderswoud	2-4	4-4	16 dg.	3-4	3-4	14 dg.
32	Sypesteyn	3-4	13-4	28 dg.	3-4	8-4	21 dg.
33	Tergooi ziekenhuis	4-4	11-4	27 dg.	4-4	8-4	26 dg.
34	Visio	29-3	5-4	18 dg.	30-3	6-4	19 dg.
35	De Zuiderhof	1-4	4-4	12 dg.	4-4	8-4	25 dg.

Tabel 8

Eifase = aantal dagen tussen het eerste en laatste gelegde ei van het eerste broedsel

Gebied		Boomklever (1 ^e broedsel)		
		1 ^e ei datum	gem. 1 ^e ei datum	Eifase (dagen)
1	De Beek	11-4	11-4	5 dg.
2	Bikbergen I	4-4	9-4	17 dg.
3	Bikbergen II	8-4	9-4	9 dg.
4	Boekesteyn	9-4	9-4	6 dg.
5	Bussums Bloei	2-4	4-4	11 dg.
6	Crailo	2-4	4-4	11 dg.
7	Drakenburgh			
8	Fleorama			
9	Fort Uitermeer			
10	Fransche Kamp	1-4	3-4	13 dg.
11	Heidebloem	31-3	6-4	18 dg.
12	Hoorneboeg	?	?	1 dg.
13	Julianaoord	4-4	6-4	12 dg.
14	Korp. Oudheusd.			
15	De Lieberg	5-4	8-4	14 dg.
16	St.Michael	3-4	9-4	33 dg.
17	Naarderweg	29-3	29-3	7 dg.
18	NTKC terrein			
19	Nieuwenoord			
20	Oud-Bussem	2-4	10-4	25 dg.
21	Oude Naarderweg	3-4	4-4	10 dg.
22	Oud Naarden	28-3	3-4	21 dg.
23	Postiljonheide	3-4	9-4	20 dg.
24	Raboes	30-3	6-4	17 dg.
25	Smithuyserbos			
26	De Snip	31-3	4-4	15 dg.
27	Spanderwoud	2-4	3-4	11 dg.
28	Sypesteyn			
29	Tergooi ziekenhuis			
30	Visio	9-4	9-4	6 dg.

Tabel 9

Gebied		Bosuil			Boomkruiper		
		1 ^e ei datum	gem. 1 ^e ei datum	Eifase (dagen)	1 ^e ei datum	gem. 1 ^e Ei datum	Eifase (dagen)
1	Bikbergen II	10-2	10-2	3 dg.			
2	Sypesteyn	12-2	12-2	5 dg.			
3	Heidebloem				23-4	23-4	4 dg.
4	Raboes	?	?	1 dg.			
5	Naarderweg	8-3	8-3	1 dg.			
6	St.Michael	28-2	28-2	6 dg.			

Tabel 10

Gebied		Bonte Vliegenvanger (1 ^e broedsel)			Zwarte Mees (1 ^e +2 ^e broedsel)		
		1 ^e ei datum	gem. 1 ^e ei datum	Eifase (dagen)	1 ^e ei datum 1 ^e br.	1 ^e ei datum 2 ^e br.	Eifase (dagen) 1 ^e br.
1	Bikbergen I				4-4		6 dg.
2	Bikbergen II	2-5	6-5	13 dg.	30-3		19 dg.
3	Bussums Bloei	7-5	12-5	15 dg.	1-4		10 dg.
4	Drakenburgh						
5	Fransche Kamp	24-4	2-5	21 dg.			
6	Oud Bussem						
7	Heidebloem	6-5	12-5	19 dg.			
8	Hoorneboeg						
9	Korp. Oudheusden						
10	De Lieberg	6-5	6-5	6 dg.			
11	St. Michael	1-5	2-5	9 dg.			
12	Nieuwenoord						
13	Oud Bussem	4-5	10-5	15 dg.	3-4		8 dg.
14	Oude Naarderweg	26-4	1-5	17 dg.			
15	Oud Naarden						
16	Postiljonheide	12-5	12-5	6 dg.			
17	Pijnenburg	5-5	5-5	7 dg.			
18	Raboes				1-4		15 dg.
19	Smithuyserbos						
20	Sypesteyn						
21	de Snip	29-4	8-5	28 dg.	28-3	16-5	57 dg.

Tabel 11

Gebied		Glanskop (1 ^e +2 ^e broedsel)			Holenduif (1 ^e + 2 ^e + 3 ^e + 4 ^e broedsel)			
		1 ^e ei datum	gem. 1 ^e ei datum	Eifase (dagen)	1 ^e ei datum 1 ^e br.	1 ^e ei datum 2 ^e br.	1 ^e ei Datum 3 ^e br.	1 ^e ei Datum 4 ^e br.
1	Bikbergen II	2-4	2-4	7 dg.				
2	Bokesteyn							
3	Bussums Bloei							
4	De Beek				1-3			
5	Heidebloem				15-4	28-5		
6	Postiljonheide	25-4	25-4	6 dg.				
7	Oud Bussem				?	?		
8	Pijnenburg	7-4	7-4	9 dg.				
9	De Snip							

Tabel 12

Gebied		Kerkuil			Torenvalk		
		1 ^e ei datum 1 ^e br.	gem1 ^e ei datum	Eifase (dagen)	1 ^e ei datum 1 ^e br.	gem1 ^e ei datum	Eifase (dagen)
1	Hoorneboeg	8-4	8-4	10 dg.			
2	Schapendrift				15-4	15-4	9 dg.

Tabel 13

Gebied		Winterkoning (1 ^e +2 ^e broedsel)			Spreeuw (1 ^e broedsel)		
		1 ^e ei datum 1 ^e br.	1 ^e eidatum 2 ^e br.	Eifase (dagen) 1 ^e br.	1 ^e ei datum 1 ^e br.	1 ^e eidatum 2 ^e br.	Eifase (dagen) 1 ^e en 2 ^e
1	Bikbergen II	12-4		7 dg.			
2	Boekesteyn						
3	Fort Uitermeer	22-4		9 dg.	9-4	29-5	52 dg.
4	De Zuiderhof		24-5	6 dg.			
5	Oud Bussem	15-4		6 dg.			
6	St.Michael		16-5				
7	Pijnenburg				17-4		3 dg.
8	Raboes Eemnes						
9	Oude Naarderweg		24-5	2 dg.			
10	Korp. Oudheusden						
11	Sypesteyn				10-4	3-5	29 dg.

Tabel 14

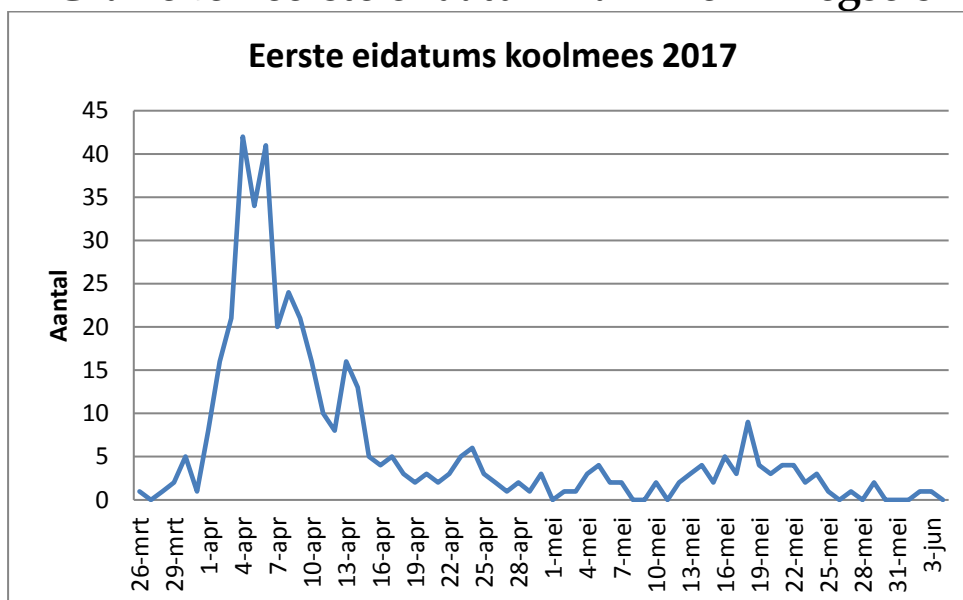
Gebied		Roodborst (1 ^e +2 ^e broedsel)			Grote Bonte Specht		
		1 ^e ei datum 1 ^e br.	1 ^e ei datum 2 ^e br.	Eifase (dagen) 1 ^e br.	1 ^e ei datum	gem. 1 ^e ei datum	Eifase (dagen)
1	Bussums Bloei						
2	Bikbergen II						
3	Fort Uitermeer						
4	Heidebloem	7-4	4-6	5 dg.			
5	Horneboeg						
6	Nieuwenoord						
7	Oude Naarderweg		16-6				
8	St.Michael	10-4	27-5	14 dg.			
9	De Lieberg				23-4	23-4	3 dg.
10	Oud Bussem	17-4		6 dg.			
11	De Zuiderhof		20-5	6 dg.			

Tabel 15

Gebied		Grauwe Vliegenvanger (1 ^e en 2 ^e broedsel)			Gekraagde Roodstaart (1 ^e en 2 ^e broedsel)		
		1 ^e ei datum 1 ^e br.	1 ^e ei datum 2 ^e br.	Eifase (dagen)	1 ^e ei datum 1 ^e br.	1 ^e ei datum 2 ^e br.	Eifase (dagen) 1 ^e br.
1	Fransche Kamp	15-5		4 dg.			
2	Oude Naarderweg				16-5		7 dg.
3	Sypesteyn	18-5		6 dg.			
4	De Snip				25-4	5-6	7 dg.

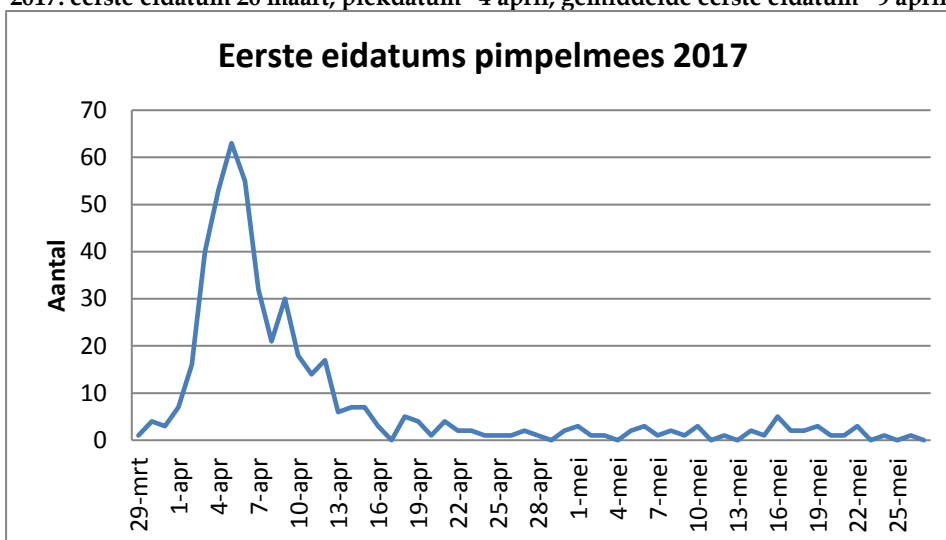
Tabel 16

Grafieken eerste ei datum van 1^e en 2^e legfels



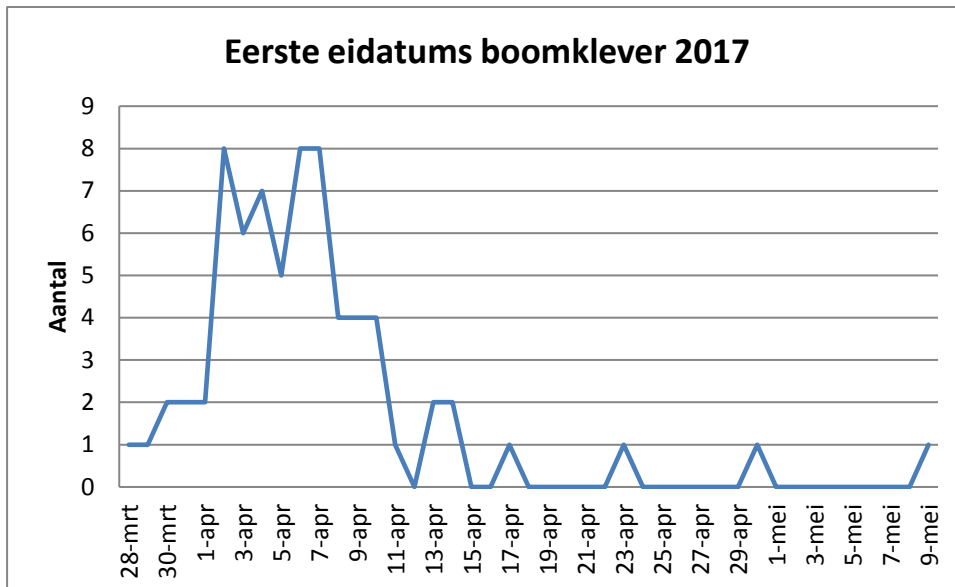
Grafiek 1

2005: eerste eيداتum 30 maart, piekdatum 16 april
 2006: eerste eيداتum 8 april, piekdatum 23 april
 2007: eerste eيداتum 27 maart, piekdatum 12 april, gemiddelde eerste eيداتum 12 april
 2008: eerste eيداتum 5 april, piekdatum 18 april, gemiddelde eerste eيداتum 19 april
 2009: eerste eيداتum 4 april, piekdatum 15 april, gemiddelde eerste eيداتum 15 april
 2010: eerste eيداتum 3 april, piekdatum 16 april, gemiddelde eerste eيداتum 17 april
 2011: eerste eيداتum 4 april, piekdatum 12 april, gemiddelde eerste eيداتum 15 april
 2012: eerste eيداتum 28 maart, piekdatum 8 april, gemiddelde eerste eيداتum 12 april
 2013: eerste eيداتum 19 april, piekdatum 1 mei, gemiddelde eerste eيداتum 1 mei
 2014: eerste eيداتum 21 maart, piekdatum 6 april, gemiddelde eerste eيداتum 9 april
 2015: eerste eيداتum 9 april, piekdatum 18 april, gemiddelde eerste eيداتum 23 april
 2016: eerste eيداتum 7 april, piekdatum 17 april, gemiddelde eerste eيداتum 22 april
 2017: eerste eيداتum 26 maart, piekdatum 4 april, gemiddelde eerste eيداتum 9 april



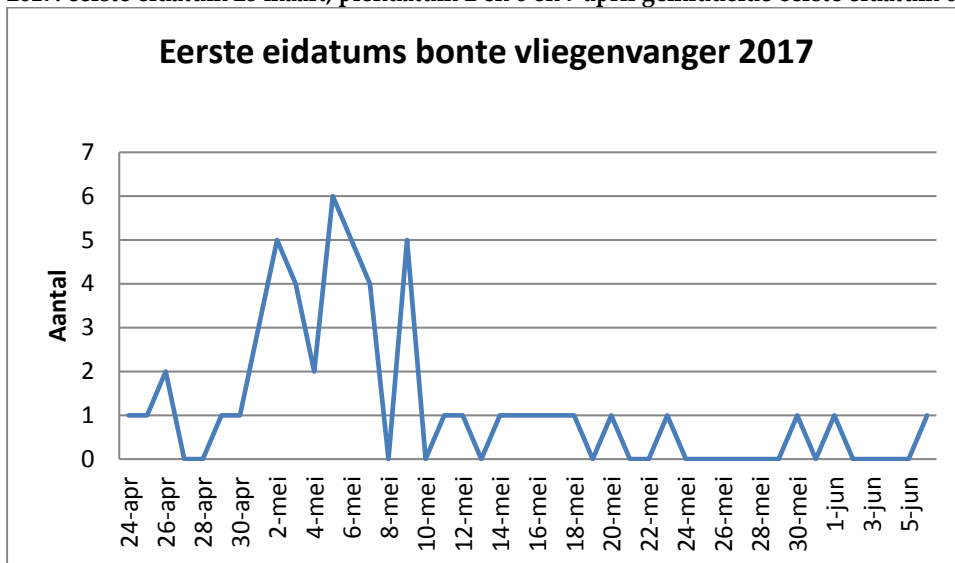
Grafiek 2

2005: eerste eيداتum 3 april, piekdatum 8 april
 2006: eerste eيداتum 30 maart, piekdatum 25 april
 2007: eerste eيداتum 28 maart, piekdatum 9 april, gemiddelde eerste eيداتum 11 april
 2008: eerste eيداتum 4 april, piekdatum 15 april, gemiddelde eerste eيداتum 16 april
 2009: eerste eيداتum 2 april, piekdatum 15 april, gemiddelde eerste eيداتum 15 april
 2010: eerste eيداتum 30 maart, piekdatum 14 april, gemiddelde eerste eيداتum 15 april
 2011: eerste eيداتum 3 april, piekdatum 12 april, gemiddelde eerste eيداتum 14 april
 2012: eerste eيداتum 30 maart, piekdatum 7 april, gemiddelde eerste eيداتum 10 april
 2013: eerste eيداتum 29 april, piekdatum 27 april, gemiddelde eerste eيداتum 29 april
 2014: eerste eيداتum 24 maart, piekdatum 5-6 april, gemiddelde eerste eيداتum 7 april
 2015: eerste eيداتum 8 april, piekdatum 19 april, gemiddelde eerste eيداتum 20 april
 2016: eerste eيداتum 3 april, piekdatum 15 april, gemiddelde eerste eيداتum 20 april
 2017: eerste eيداتum 29 maart, piekdatum 5 april, gemiddelde eerste eيداتum 7 april



Grafiek 3

2005: eerste eidatum 31 maart, piekdatum 9 april
 2006: eerste eidatum 8 april, piekdatum 14 april
 2007: eerste eidatum 28 maart, piekdatum 14 april, gemiddelde eerste eidatum 8 april
 2008: eerste eidatum 2 april, piekdatum 10 april, gemiddelde eerste eidatum 11 april
 2009: eerste eidatum 2 april, piekdatum 10 en 12 april, gemiddelde eerste eidatum 11 april
 2010: eerste eidatum 31 maart, piekdatum 6 en 9 april, gemiddelde eerste eidatum 10 april
 2011: eerste eidatum 1 april, piekdatum 8 april, gemiddelde eerste eidatum 10 april
 2012: eerste eidatum 28 maart, piekdatum 1 april, gemiddelde eerste eidatum 6 april
 2013: eerste eidatum 10 april, piekdatum 20 april, gemiddelde eerste eidatum 21 april
 2014: eerste eidatum 27 maart, piekdatum 1 april, gemiddelde eerste eidatum 6 april
 2015: eerste eidatum 2 april, piekdatum 18 april, gemiddelde eerste eidatum 14 april
 2016: eerste eidatum 1 april, piekdatum 12 april, gemiddelde eerste eidatum 14 april
 2017: eerste eidatum 28 maart, piekdatum 2 en 6 en 7 april, gemiddelde eerste eidatum 6 april



Grafiek 4

2005: eerste eidatum 28 april, piekdatum 4 mei
 2006: eerste eidatum 26 april, piekdatum 3 mei
 2007: eerste eidatum 18 april, piekdatum 29 april, gemiddelde eerste eidatum 2 mei
 2008: eerste eidatum 26 april, piekdatum 28 april, gemiddelde eerste eidatum 4 mei
 2009: eerste eidatum 20 april, piekdatum 27 april en 1 mei en 3 mei, gem. eerste eidatum 3 mei
 2010: eerste eidatum 25 april, piekdatum 7 en 8 mei, gemiddelde eerste eidatum 6 mei
 2011: eerste eidatum 20 april, piekdatum 28 april, gemiddelde eerste eidatum 1 mei
 2012: eerste eidatum 25 april, piekdatum 5 en 6 mei, gemiddelde eerste eidatum 7 mei
 2013: eerste eidatum 1 mei, piekdatum 12 mei, gemiddelde eerste eidatum 10 mei
 2014: eerste eidatum 19 april, piekdatum 30 april, gemiddelde eerste eidatum 5 mei
 2015: eerste eidatum 27 april, piekdatum 7 mei, gemiddelde eerste eidatum 8 mei
 2016: eerste eidatum 23 april, piekdatum 5 mei, gemiddelde eerste eidatum 7 mei
 2017: eerste eidatum 24 april, piekdatum 5 mei, gemiddelde eerste eidatum 5 mei

Aantal eieren en jongen

Koolmees	1 ^e legsel											2 ^e legsel					
	Eieren	Schiere eieren in nestkom	Schiere eieren onderin nest	Verdwenen eieren	Gem. legselgrootte	Hoogst aantal	Dode joingen	Verdwenen jongen	Uitgevlogen jongen	Succespercentage	Gem. uitgevlogen jongen	Eieren	Schiere eieren	Verdwenen eieren	Dode joingen	Uitgevlogen jongen	Succespercentage
De Beek	119			35	8,5	12	2		82	68,9%	5,9	21	5	2		14	66,7%
Bikbergen I	111		3	12	7,4	10	15	2	79	71,2%	7,2	5	1			4	
Bikbergen II	128	7		35	7,5	12	12	14	60	46,9%	5,5	26	2	11	6	7	26,9%
Boekesteyn	68	2		27	7,6	12		2	37	54,4%	4,6						
Bussums Bloei	87	1	2		7,9	13	16	23	45	51,7%	5,8	25	5	3	4	13	52,0%
Crailo	133	18	4	15	8,3	12		14	82	61,7%	5,9	10	4		3	3	30,0%
Drakenburgh																	
Flevorama																	
Fort Uitermeer	101	6	1	7	8,4	11	8		79	78,2%	7,9	22		3	4	15	68,2%
Fransche Kamp	187	2	42	25	8,9	14	12	2	104	55,6%	6,1	54	21	2	3	28	51,9%
Heidebloem	117	15	3	16	9,0	12	2		81	69,2%	6,8	32	2	2	7	21	65,6%
Hoorneboeg	108	10	10	10	8,3	13	2	13	63	58,3%	7,0	25	3	1		21	84,0%
Julianaoord	91	21		14	7,6	12	13	7	36	39,6%	4,5						
Korp. Oudheusden																	
De Legakker	36			9	7,2	9			27	75,0%	5,4						
De Lieberg	129	10	2	21	7,2	9	3	13	80	62,0%	5,7	17	7	1	2	7	41,2%
St.Michael	118	2	2	17	6,5	11	6	13	78	66,1%	5,6						
Naarderweg	37	6	1	7	7,4	9	1	6	16	43,2%	5,3						
NTKC terrein																	
Nieuwenoord																	
Oud -Bussem	108	6	3	13	7,7	9	15	13	58	53,7%	4,5	14		8	3	3	21,4%
Oud-Naarden	162	2		16	8,1	11	6	16	122	75,3%	6,8	18	2	1		15	83,3%
Oude Naarderweg	102	2	6	19	7,2	9	3	6	66	64,7%	5,5	21	10	3	2	6	28,6%
Pijnenburg	142	8	4	13	7,5	10	23	18	76	53,5%	5,1	24	5	3	7	9	37,5%
Postiljonheide	142	10		19	8,4	11	1	11	101	71,1%	6,3	51	3	20		28	54,9%
Raboes	78	3	4	4	7,1	9	11	7	49	62,8%	4,9						
Raboes Eemnes																	
Schapendrift																	
Smithuyserbos																	
De Snip	107	8	3	20	8,2	10	4	30	42	39,3%	5,3	37	16	6		15	40,5%
Spanderswoud	39	3	2	2	7,8	10	9	11	12	30,8%	6,0	12	4			8	66,7%
Sypsteyn	83	15		19	7,5	10	10	5	34	41,0%	4,9						
Tergooi ziekenhuis	44	12			7,3	9			32	72,7%	6,4						
Visio	138		13	9	8,6	12	8		108	78,3%	7,7						
De Zuiderhof	25	1		3	8,3	9			21	84,0%	7,0						
Totaal	2740	170	105	387	7,8	14	182	226	1670	60,9%	5,9	414	90	66	41	217	52,4%

Tabel 17

Pimpelmees	1 ^e legsel											2 ^e legsel					
	Eieren	Schiereren in nestkom	Schier eieren onderin nest	Verdwenen eieren	Gem. legselgrootte	Hoogst aantal eieren	Dode joingen	Verdwenen jongen	Uitgevlogen jongen	Succespercentage	Gem. uitgevlogen jongen	Eieren	Schiereren	Verdwenen eieren	Dode joingen	Uitgevlogen jongen	Succespercentage
De Beek	173	20		38	10,8	15	12		103	59,5%	7,9	13	1	8	4		0,0%
Bikbergen I	119	1	2		10,8	13	10	5	101	84,9%	10,1	1	1				0,0%
Bikbergen II	334	9		61	10,8	14	56	17	191	57,2%	8,7	13			4	9	69,2%
Boekesteyn	123			27	8,8	11		10	86	69,9%	7,8						
Bussums Bloei	86	9	6	11	9,6	11		1	59	68,6%	8,4						
Crailo	285	11	11	30	10,6	13	12	14	207	72,6%	8,6	12		3	2	7	58,3%
Drakenburgh																	
Flevorama																	
Fort Uitermeer	71	5	6	7	11,8	14			53	74,6%	10,6	6			6		100%
Fransche Kamp	412	52	48	59	10,5	14	15	12	226	54,9%	7,8	37	2	2		33	89,2%
Heidebloem	310	19	14	58	10,7	14	15	30	174	56,1%	8,3	22	4	3	1	14	63,6%
Hoorneboeg	76		13	2	10,9	13	9	1	51	67,1%	10,2						
Julianaord	71	17			10,1	12		25	29	40,8%	5,8						
Korp. Oudheusden																	
De Legakker	32			1	8,0	11		6	25	78,1%	6,3						
De Lieberg	137	10	2	22	11,4	13		11	92	67,2%	8,4	14	2	1		11	78,6%
St.Michael	289	7	9	19	9,6	14	2	16	236	81,7%	8,4	6			6		100%
Naarderweg	19			1	9,5	11		4	14	73,7%	7,0						
NTKC terrein																	
Nieuwenoord																	
Oud-Bussem	226	24	4	55	9,8	14	2	26	115	50,9%	6,1						
Oud-Naarden	110	5		9	10,0	13	8	1	87	79,1%	9,7	7	2		1	4	57,1%
Oude Naarderweg	201	6	18	30	10,1	14	12	77	58	28,9%	5,3	42	7	3	17	15	35,7%
Pijnenburg	300	12	25	35	9,4	14	25	60	143	47,7%	6,0	19	3	4	5	7	36,8%
Postiljonheide	215	19		52	10,8	14	12	19	113	52,6%	7,1	25	8	8	3	6	24,0%
Raboes	149	9	14	16	9,9	13	30	21	59	39,6%	5,9	15		7	8		0,0%
Schapendrift																	
Smithuyserbos																	
De Snip	120	7	3	10	10,0	12	22	18	60	50,0%	7,5						
Spanderswoud	35				11,7	14	10	10	15	42,9%	7,5						
Sypsteyn	85	1	2	13	10,6	13	1	11	57	67,1%	7,1						
Tergooi ziekenhuis	96	5		2	9,6	12			89	92,7%	8,9						
Visio	124	2	8	14	8,3	11			100	80,6%	7,1	5				5	100%
De Zuiderhof	101	2	4	10	8,4	11	9	3	73	72,3%	6,6						
Totaal	4299	252	189	582	10,1	15	262	398	2616	60,9%	7,7	237	30	39	45	123	51,9%

Tabel 18

Boomklever 1 ^e en 2 ^e legsel	Eieren	Schiereieren	Verdwenen eieren	Gem. legselgrootte	Hoogst aantal eieren	Dode jongen	Verdwenen jongen	Uitgevlogen jongen	Succespercentage	Gem. uitgevlogen jongen
De Beek	5			5,0	5			5	100%	5,0
Bikbergen I	18	4	5	6,0	7			9	50,0%	4,5
Bikbergen II	15	1	3	7,5	8			11	73,3%	5,5
Boekesteyn	6			6,0	6			6	100%	6,0
Bussums Bloei	15		1	7,5	8			14	93,3%	7,0
Crailo	22			7,3	8			22	100%	7,3
Drakenburgh										
Flevorama										
Fort Uitermeer										
Fransche Kamp	34	8		6,8	8	6	2	18	52,9%	4,5
Heidebloem	77	5	4	6,3	12		7	61	79,2%	6,1
Hoorneboeg	1	1		1,0	1			0	0,0%	0,0
Julianaoord	22	3	4	7,3	8		2	13	59,1%	4,3
Korp. Oudheusden										
De Lieberg	23	3	1	5,6	7		3	16	69,6%	4,0
St. Michael.	49	13	2	6,1	7		3	31	63,3%	5,2
Naarderweg	7			7,0	7	3	3	1	14,3%	1,0
NTKC terrein										
Nieuwenoord										
Oud -Bussem	19	6	5	6,3	8			8	42,1%	4,0
Oude Naarderweg	15		2	7,5	8		1	12	80,0%	6,0
Oud Naarden	24		1	8,0	9			23	95,8%	7,7
Postiljonheide	41		19	6,8	8			22	53,7%	5,5
Raboes	30		1	7,5	8	6	6	17	56,7%	5,7
Smithuyserbos										
De Snip	17	4		5,7	7		1	12	70,6%	6,0
Spanderswoud	23	3		7,7	9		10	10	43,5%	3,3
Sypesteyn										
Tergooi ziekenhuis										
Visio										
Totaal	463	51	48	6,5	12	15	38	311	67,2%	5,4

Tabel 19

Spreeuw 1 ^e + 2 ^e legsel	Eieren	Schiereieren	Verdwenen eieren	Gem. legselgrootte	Hoogst aantal eieren	Dode joingen	Verdwenen jongen	Uitgevlogen jongen	Succespercentage	Gem uitgevlogen jongen
Fort Uitermeer	29	1	5	4,8	6			23	79,3%	3,8
Korp. Oudheusden										
Oud Bussem										
Pijnenburg	3			3,0	3			3	100%	3,0
Sypesteyn	11		1	5,5	6		2	8	72,7%	4,0
Raboes Eemnes										
Totaal	43	1	6	4,8	6		2	34	79,1%	3,8

Tabel 20

Bonte Vliegenvanger 1e + 2e legsel	Eieren	Schiereieren	Verdwenen eieren	Gem. legselgrootte	Hoogst aantal eieren	Dode joingen	Verdwenen joingen	Uitgevlogen jongen	Succespercentage	Gem. uitgevlogen jongen
Bikbergen II	31	5	4	6,2	7	4	2	16	51,6%	5,3
Bussums Bloei	7	1	2	3,5	5			4	57,1%	4,0
Drakenburgh										
Fransche Kamp	81	6	3	6,2	8		6	66	81,5%	6,0
Heidebloem	13	2	1	4,0	7		5	5	38,5%	5,0
Horneboeg										
Korp. Oudheusden										
De Lieberg	6			6,0	6			6	100%	6,0
St. Michael	14			7,0	7			14	100%	7,0
Nieuwenoord										
NTKC										
Oud Bussem	17	2		5,7	6	4	1	10	58,8%	5,0
Oude Naarderweg	29	4	2	5,8	7			23	79,3%	6,3
Oud Naarden										
Postiljonheide	6			6,0	6			6	100%	6,0
Pijnenburg	7		1	7,0	7			6	85,7%	6,0
Raboes										
Smithuyserbos										
Sypesteyn										
De Snip	95	5	18	6,3	8	12	6	54	56,8%	4,9
Totaal	306	25	31	5,9	8	20	20	210	68,6%	5,3

Tabel 21

Zwarte Mees 1 ^e en 2 ^e legsel	Eieren	Schiereieren	Verdwenen eieren	Gem. legselgrootte	Hoogst aantal eieren	Dode jongen	Verdwenen jongen	Uitgevlogen jongen	Succespercentage	Gem. uitgevlogen jongen
Bikbergen I	6			6,0	6	1		5	83,3%	5,0
Bikbergen II	14		2	7,0	8			12	85,7%	6,0
Bussums Bloei	16			8,0	8		8	8	50,0%	8,0
Oud Bussem	8		3	8,0	8		1	4	50,0%	4,0
Raboes	15	1	1	7,5	8			13	86,7%	6,5
De Snip	14			7,0	7			14	100%	7,0
Totaal	73	1	6	7,3	8	1	9	56	76,7%	6,2

Tabel 22

Roodborst 1 ^e en 2 ^e legsel	Eieren	Schiereieren	Verdwenen eieren	Gemiddelde legselgrootte	Hoogst aantal eieren	Dode jongen	Verdwenen jongen	Uitgevlogen jongen	Succespercentage	Gem. uitgevlogen jongen
St.Michael	20	2		5,0	6			18	90,0%	6,0
Bikbergen II										
De Beek										
Bussums Bloei										
Flevorama										
Fort Uitermeer										
Hoorneboeg										
Heidebloem	9		5	4,5	5			4	44,4%	4,0
Oude Naarderweg	4			4,0	4		4		0,0%	0,0
Oud Bussem	6			6,0	6			6	100%	6,0
De Zuiderhof	6			6,0	6			6	100%	6,0
Totaal	45	2	5	5,0	6		4	34	75,6%	5,7

Tabel 23

Torenvalk	Eieren	Schiereieren	Verdwenen eieren	Gemiddelde legselgrootte	Hoogst aantal eieren	Dode jongen	Verdwenen jongen	Uitgevlogen jongen	Succespercentage	Gemiddeld uitgevlogen jongen
Schapendrift	6			6,0	6			6	100%	6,0
Totaal	6			6,0	6			6	100%	6,0

Tabel 24

Gekraagde Roodstaart 1 ^e en 2 ^e legsel	Eieren	Schiereieren	Verdwenen eieren	Gemiddelde legselgrootte	Hoogst aantal eieren	Dode joingen	Verdwenen jongen	Uitgevlogen jongen	succespercentage	Gemiddeld uitgevlogen jongen
Oude Naarderweg	13			6,5	7			13	100%	6,5
De Snip	17	1	3	5,7	7			13	76,5%	6,5
Totaal	30	1	3	6,0	7			26	86,7%	6,5

Tabel 25

Glanskop	Eieren	Schiereieren	Verdwenen eieren	Gem. legselgrootte	Hoogst aantal eieren	Dode joingen	Verdwenen jongen	Uitgevlogen jongen	Succespercentage	Gem. uitgevlogen jongen
Boekesteyn										
Bikbergen II	7			7,0	7			7	100%	7,0
Bussums Bloei										
Postiljonheide	6			6,0	6			6	100%	6,0
Pijnenburg	9	2	1	9,0	9	6			0,0%	0,0
De Snip										
Smithuyserbos										
Totaal	22	2	1	7,3	9	6		13	59,1%	6,5

Tabel 26

Kerkuil	Eieren	Schiereieren	Verdwenen eieren	Gemiddelde legselgrootte	Hoogst aantal eieren	Dode joingen	Verdwenen jongen	Uitgevlogen jongen	Succespercentage	Gemiddeld uitgevlogen jongen
Hoorneboeg	6		1	6,0	6	1		4	66,7%	4,0
Totaal	6		1	6,0	6	1		4	66,7%	4,0

Tabel 27

Boomkruiper	Eieren	Schiereieren	Verdwenen eieren	Gemiddelde legselgrootte	Hoogst aantal eieren	Dode joingen	Verdwenen jongen	Uitgevlogen jongen	Succespercentage	Gemiddeld uitgevlogen jongen
Heidebloem	4			4,0	4		4	0	0,0%	0,0
Totaal	4			4,0	4		4	0	0,0%	0,0

Tabel 28

Winterkoning 1 ^e en 2 ^e legsel	Eieren	Schiereieren	Verdwenen eieren	Gemiddelde legselgrootte	Hoogst aantal eieren	Dode joingen	Verdwenen jongen	Uitgevlogen jongen	Succespercentage	Gemiddeld uitgevlogen jongen
Bikbergen II	7			7,0	7			7	100%	7,0
De Zuiderhof	6			6,0	6			6	100%	6,0
Fort Uitermeer	9			9,0	9			9	100%	9,0
St. Michael	6			6,0	6			6	100%	6,0
Oude Naarderweg	2	2		2,0	2			0	0,0%	0,0
Oud Bussem	6	6		6,0	6			0	0,0%	0,0
Totaal	36	8		6,0	9			28	77,8%	7,0

Tabel 29

Grauwe Vliegenvanger 1 ^e en 2 ^e legsel	Eieren	Schiereieren	Verdwenen eieren	Gemiddelde legselgrootte	Hoogst aantal eieren	Dode joingen	Verdwenen jongen	Uitgevlogen jongen	Succespercentage	Gemiddeld uitgevlogen jongen
Fransche Kamp	4			4,0	4		4	0	0,0%	0,0
Sypesteyn	6			6,0	6			6	100%	6,0
Totaal	10			5,0	6		4	6	60,0%	6,0

Tabel 30

Holenduif 1 ^e en 2 ^e en 3 ^e en 4 ^e legsel	Eieren	Schiereieren	Verdwenen eieren	Gemiddelde legselgrootte	Hoogst aantal eieren	Dode joingen	Verdwenen jongen	Uitgevlogen jongen	Succespercentage	Gemiddeld uitgevlogen jongen
Heidebloem	5	1	1	2,0	2		2	1	20,0%	1,0
Flevorama										
De Beek	2			2,0	2			2	100%	2,0
Oud Bussem	?							?		
Sypesteyn										
Totaal	7	1	1	2,0	2		2	3	42,9%	1,5

Tabel 31

Bosuil	Eieren	Schiereieren	Verdwenen eieren	Gemiddelde legselgrootte	Hoogst aantal eieren	Dode joingen	Verdwenen jongen	Uitgevlogen jongen	Succespercentage	Gemiddeld uitgevlogen jongen
Bikbergen II	2			2,0	2			2	100%	2,0
Hoorneboeg										
Sypesteyn	3			3,0	3			3	100%	3,0
Naarderweg	1	1		1,0	1			0	0,0%	0,0
Raboes	1	1		1,0	1			0	0,0%	0,0
St.Michael	4			4,0	4			4	100%	4,0
Totaal	11	2		3,0	4			9	81,8%	3,0

Tabel 32

Grote Bonte Specht	Eieren	Schiereieren	Verdwenen eieren	Gemiddelde legselgrootte	Hoogst aantal eieren	Dode joingen	Verdwenen jongen	Uitgevlogen jongen	Succespercentage	Gemiddeld uitgevlogen jongen
Drakenburgh										
De Lieberg	3	1		3,0	3	1		1	33,3%	1,0
Totaal	3	1		3,0	3	1		1	33,3%	1,0

Tabel 33

Verdwenen eieren en jongen van het eerste legsel

Koolmees alleen 1 ^e legfels	Schiereieren onderin het nest	Schiereieren In de nestkom	Verlaten eieren	Verdwenen eieren	Predatie (eieren)	Verdwenen jongen	Predatie (jongen)
De Beek				34			
Bikbergen I	3			3	9	1	
Bikbergen II		7		12	23	5	9
Boekesteyn		2		15	12	2	
Bussums Bloei	2	1				17	6
Crailo	4		18	15		14	
Fort Uitermeer	1	1	5	7			
Fransche Kamp	23	2	19	25		2	
Heidebloem	3	3	12	16			
Hoorneboeg	2		18	3	7	5	8
Julianaord		11	10	14		7	
De Legakker				9			
De Lieberg	2	5	5	13	8	13	
St.Michael	2	2		7	10	13	
Naarderweg	1	2	4		7	6	
Oud -Bussem	3	6		13		13	
Oud-Naarden		2		16		16	
Oude Naarderweg	5	2	1	19		6	
Pijnenburg	4	3	5	13		18	
Postiljonheide		3	7	19		11	
Raboes	4	3		4		7	
De Snip	3	8		7	13	9	21
Spanderswoud	2	3		2		6	5
Sypestein		7	8	19		4	1
Tergooi ziekenhuis		7	5				
Visio	13			2	7	3	
De Zuiderhof		1		3			
Totaal	77	81	117	290	96	178	50

Tabel 34

Van de niet uitgekomen eieren zijn er 81 (18,1%) in de nestkom gevonden en 77 (17,2%) lag onderin het nest. 290 eieren (64,7%) zijn verdwenen. Het overgrote deel hiervan zullen wel zijn uitgekomen en als jong van een paar dagen dood zijn gegaan en daarna door één van de ouders zijn verwijderd. De percentages zijn ieder jaar ongeveer gelijk

Pimpelmees alleen 1^e legfels	Schiereieren onderin het nest	Schiereieren in de nestkom	Verlaten eieren	Verdwenen eieren	Predatie (eieren)	Verdwenen jongen	Predatie (jongen)
De Beek		2	18	38			
Bikbergen I	2	1				5	
Bikbergen II		9		49	12	17	
Boekesteyn				11	16	7	3
Bussums Bloei	6		9		11	1	
Crailo	11	2	9	30		14	
Fort Uitermeer	1		10	7			
Fransche Kamp	26	51	73	59		12	
Heidebloem	14	11	8	42	16		14
Hoorneboeg	2		11	2		1	
Julianaoord		5	12			16	9
De Legakker				1		6	
De Lieberg	2		10	12	10	11	
St.Michael	9	7		16	3	9	7
Naarderweg				1		4	
Oud -Bussem	4	14	10	55		15	11
Oud-Naarden		5		5	4		
Oude Naarderweg	18	6		21	9	37	40
Pijnenburg							
Postiljonheide		8	11	40	12	14	5
Raboes	14	5	4	16		21	
De Snip	3	7		2	8		18
Spanderswoud						10	
Sypestein	2	1		13		11	
Tergooi ziekenhuis		5		2			
Visio	8		2	14			
De Zuiderhof	4	2		10		3	
Totaal	124	141	187	446	101	214	107

Tabel 35

Van de niet uitgekomen eieren zijn er 141 (19,8%) in de nestkom gevonden en 124 (17,4%) lag onderin het nest. 446 eieren (62,7%) zijn verdwenen. Het overgrote deel hiervan zullen wel zijn uitgekomen en als jong van een paar dagen dood zijn gegaan en daarna door één van de ouders zijn verwijderd. De percentages zijn ieder jaar ongeveer gelijk

Aantallen legsels per soort in het gehele onderzoeksgebied

	legsels			1 ^e legsel							2 ^e legsel			
	1 ^e	2 ^e	tot.	datum 1 ^e ei	gem. datum 1 ^e ei	gem. legsel grootte	ei	juv.	uit.	Succes perc.	ei	juv.	uit.	Succes perc.
Koolmees	351	70	421	26-3	9-4	7,8	2740	2078	1671	61,0%	414	258	217	52,4%
Pimpelmees	427	39	466	29-3	7-4	10,1	4299	3276	2616	60,9%	237	168	123	51,9%
Zwarte Mees	9	1	10	28-3	3-4	7,3	66	59	49	74,2%	7	7	7	100%
Glanskop	3		3	2-4	11-4	7,3	22	19	13	59,1%				
Boomklever	70	1	71	28-3	6-4	6,5	455	364	311	68,4%	8	0	0	0,0%
Boomkruiper	1		1	23-4	23-4	4,0	4	4	0	0,0%				
Bo.Vliegenvanger	48	4	52	24-4	5-5	6,0	287	233	197	68,6%	19	17	13	68,4%
Gr.Vliegenvanger	2		2	15-5	17-5	5,5	10	10	6	60,0%				
Roodborst	5	4	9	7-4	13-4	5,0	25	18	18	72,0%	20	20	16	80,0%
Winterkoning	3	3	6	12-4	16-4	7,3	22	16	16	72,7%	14	9	9	64,3%
Bosuil	5		5	10-2	22-2	2,2	11	9	9	81,8%				
Kerkuil	1		1	8-4	8-4	6,0	6	5	4	66,7%				
Gekr. Roodstaart	4	1	5	25-4	7-5	6,8	27	26	26	96,3%	3	0	0	0,0%
Grote Bonte Specht	1		1	23-4	23-4	3,0	3	2	1	33,3%				
Spreeuw	7	2	9	9-4	12-4	4,9	34	27	27	79,4%	9	7	7	77,8%
Ringmus														
Huisbus														
Holenduif	3	2	5	1-3	24-3	2,0	5	4	4	80,0%	4	3	1	25,0%
Torenavalk	1		1	15-4	15-4	6,0	6	6	6	100%				
Witte Kwikstaart														

Tabel 36

Zoogdieren in nestkasten

nr.	gebied	datum	bijzonderheden
1	De Beek	7-4	5x rosse vleermuis
		14-4	3x rosse vleermuis
		22-4	3x rosse vleermuis
		7-5	1x ruige dwergvleermuis
2	Bikbergen I	6-3	3x rosse vleermuis
3	Bikbergen II	4-4	8x rosse veermuis
		10-4	3x rosse vleermuis
		18-4	9x rosse vleermuis
		26-4	11x rosse vleermuis
		3-5	1x rosse vleermuis
		19-5	1x ruige dwergvleermuis
		20-5	1x ruige dwergvleermuis
26-5	1x ruige dwergvleermuis		
4	Crailo	25-3	2x ruige dwergvleermuis
		7-4	1x ruige dwergvleermuis
		5-6	3x ruige dwergvleermuis 3x dode vleermuizen
5	Fransche Kamp	5-9	39x gewone dwergvleermuis
6	Heidebloem	22-5	2x grootoorvleermuis
		3-4	1x rosse vleermuis en 1x dode Eekhoorn
		10-4	1x rosse vleermuis
		16-4	1x rosse vleermuis
7	Julianaoord		1x eekhoorn
8	St.Michael	29-8 en 31-8	21x rosse vleermuis
		29-8 en 31-8	7x ruige dwergvleermuis
9	Oude Naarderweg	6-7	1x ruige dwergvleermuis
10	Pijnenburg	11-4	1x dode ruige dwergvleermuis
		15-5	1x ruige dwergvleermuis
11	Raboes	31-5	1x ruige dwergvleermuis
12	Sypesteyn	6-4	5x ruige dwergvleermuis
		13-4	5x ruige dwergvleermuis
		19-4	2x ruige dwergvleermuis
		25-4	3x ruige dwergvleermuis en 1x dode rdv
		3-5	2x ruige dwergvleermuis

Tabel 37

Gemengde legsels

Oude Naarderweg: Pimpelmees legt 5 eieren bij een Koolmees met 7 eieren beide legsels zijn mislukt.

Insekten in nestkasten

	Gebied	Datum	Insecten
1	Crailo	21-5	1x hoornaar
2	Fort Uitermeer	19-5 28-3	1x hoornaar veel vlooiën
3	Heidebloem	22-5 26-6	1x saksische wesp en 1x syrische wesp 3x nachtvlinder
4	St.Michael	16-5	4x teek
5	Oude Naarderweg	6-7 9-6 14-4 16-5	2x nachtvlinder 1x rosenkever 1x hoornaar rode mieren
6	Postiljonheide	13-5 20-5	1x hoornaar 2x hoornaar
7	Pijnenburg	11-4 en 15-6 14-5 24-5 30-5 30-5 24-5	2x teek 3x nest saksische wesp 4x nest saksische wesp 3x nest saksische wesp 3x nest hoornaar veel kleine mieren
8	Raboes	4-4 12-4 21-4 1-5 10-5	3x hoornaar 1x hoornaar 1x hoornaar 2x hoornaar 1x hoornaar
9	De Snip	3-4 3-4 5-7	1x wespennest zandbijen 6x rood weeskind
10	Sypesteyn	3-5 5-4	1x hommelm 2x koninginnen wesp
11	Tergooi ziekenhuis	18-4 2-5	1x wespenkoningin 1x wespennest
12	Visio	4-5	1x wespennest

Tabel 38

Volwassen dode vogels in nestkasten

	Gebied	Datum	Soort en aantal	Bijzonderheden
1	Oude Naarderweg	9-5 16-5 26-6	1x pimpelmees 1x pimpelmees 1x koolmees	dood naast broedende Pm op 11 eieren. dood met gat in haar kop dood op 3 eieren, zat vast in nest
2	Postiljonheide	22-4	1x boomklever	dood op 7 eieren
3	St.Michael		1x boomklever	dood op 7 eieren
4	Raboes	4-4 31-3	1x boomklever 1x pimpelmees	dood in nestkast dood onder nest
5	Sypesteyn	6-4 3-5	1x boomklever 1x koolmees ♀	dood in nestkast dood op 7 eieren
6	Visio		1x boomklever	dood op 6 dode jongen

Tabel 39

Broedpogingen (alleen nestbouw)

	Gebied	Soort en aantal
1	Bikbergen I	1x Pimpelmees
2	Bussums Bloei	2x Boomklever 1x Pimpelmees
3	De Lieberg	1x Koolmees
4	St Michael.	1x Winterkoning 3x Koolmees
5	Naarderweg	1x Pimpelmees
6	Oud Naarden	1x Koolmees 1x Bonte Vliegenvanger
7	Pijnenburg	1x Winterkoning 2x Bonte Vliegenvanger 1x Roodborst 3x Koolmees
8	Raboes	3x Koolmees 3x Pimpelmees
9	Sypesteyn	1x Sreeuw 2x Koolmees
10	De Zuiderhof	1x Koolmees

Tabel 40

Bijzonderheden

Bussums Bloei	Kast 26 in een begin nest van een Boomklever lag houtskool later bouwde een Km daarop haar nest.
Heidebloem	Een Pimpelmees maakte een nest in een grauwe vliegenvangerkast en legde 5 eieren, helaas is het legsel gepredeerd. Het is zeer zeldzaam dat een Pimpelmees in zo'n nestkast gaat broeden, vorig jaar gebeurde dat ook al in de zelfde nestkast en ook toen is dat legsel gepredeerd.
Horneboeg	In een verlaten nest van een Boomklever zonder eieren werd onderin een mini eitje gevonden.
Oude Naarderweg	Een Bonte Vliegevanger met 6 eieren legt er nog een mini eitje bij, het eitje was totaal leeg er vlogen zes jongen uit. Een Koolmees begon met 6 eieren, die werd overgenomen door een andere Koolmees die 2 eieren legde en die werd weer overgenomen door een Pimpelmees die 8 eieren legde er vlogen 6 jongen uit. De 2 ^e Km werd dood in het nest gevonden.
Pijnenburg	Bij een Pimpelmees was al het nestmateriaal uit de kast gehaald, de 10 eieren lagen nog op de bodem van de nestkast.
Raboes	Bij een Koolmees en een Zwartemees werden duidelijke sporen gevonden van kalkresten (stukjes van schelpjes)
St. Michael	In een grauwe vliegenvangerskast zat een Roodborst te broeden op 6 eieren en op het dak van het kastje zat een Merel te broeden op 4 eieren, beiden waren succesvol. Er werd een Pimpelmees broedend aangetroffen met een teek op haar kop.
Bikbergen-1	Een Pimpelmees legt één ei bij een legsel van een Boomklever met 7 eieren, het geheel is verlaten.

Tabel 41

Dankwoord

Alle controleurs wil ik hierbij hartelijk danken voor al het veldwerk dat zij verricht hebben. Mijn dank gaat verder uit aan alle terreineigenaren en beheerders voor het verlenen van vergunning. In het bijzonder wil ik Paul Keuning bedanken voor het maken van de controleboekjes en leeftijdswaaiers en Dick de Graaf voor zijn hulp met het controleren en ophangen van de bosuilkasten. Ook gaat mijn dank uit naar het G.N.R. voor het afdrucken van dit verslag.

Voor tips en vragen over dit verslag kunt u een e-mail verzenden naar: re.beskers@ziggo.nl

Blaricum, september 2017

R.E.Beskers
Naarderweg 44
1261 BV Blaricum
035 5387341