

Goois Nestkast Onderzoek

Vogelwerkgroep Het Gooi en Omstreken



Jaarverslag 2019



G.N.O



Goois Nestkast Onderzoek

Subgroep Avifauna

Samenstelling: R.E. Beskers

Foto voorpagina: J.van der Geld

Vogelwerkgroep Het Gooi en Omstreken, Hilversum 2019. Uitgave nr. 279

Copyright 2019 Vogelwerkgroep Het Gooi en Omstreken.
Overname van gegevens is alleen toegestaan met bronvermelding en na schriftelijke toestemming.

Inhoudsopgave

	blz.
Inleiding.....	4
Overzichtskaart van de gecontroleerde terreinen.....	6
Gecontroleerde terreinen.....	8
Type nestkasten per terrein	9
Broedgegevens per terrein.....	9
Soortenbespreking.....	15
Foto's.....	19
Data en eifase	20
Grafieken eerste ei datum van 1 ^e en 2 ^e legsels.....	24
Aantal eieren en jongen.....	26
Aantallen legsels per soort in het gehele onderzoeksgebied.....	33
Zoogdieren in nestkasten en gemengde legsels.....	34
Insecten in nestkasten.....	35
Volwassen dode vogels in nestkasten.....	35
Broedpogingen en bijzonderheden.....	36
Dankwoord.....	37

Inleiding

Voor u ligt alweer het 57^e jaarverslag van het Goois Nestkast Onderzoek.

In het broedseizoen 2019 zijn er op 28 gebieden 1512 nestkasten gecontroleerd door 25 controleurs. Die telde samen 11328 eieren waarvan er 8369 jongen zijn uitgevlogen. Dit geeft een succespercentage van 73,9%.

Helaas zijn de nestkasten van Sypesteyn dit jaar door ziekte van Pieter Jan niet gecontroleerd.

Weer een broedseizoen met genoeg rupsen en dat was te merken aan het aantal Koolmezen en Pimpelmezen. Het totaal aantal legsels van de Koolmezen steeg met 44,6% en dat van de Pimpelmezen met 20,6%.

Het broedseizoen begon ook duidelijk eerder dan vorig jaar, de piekdatum (de datum waarop de meeste met de eileg begonnen) van de Koolmees was 11 april en dat is zes dagen vroeger dan vorig jaar. De Pimpelmezen waren nog vroeger hun piekdatum was 3 april en dat is zelfs 12 dagen vroeger dan vorig jaar.

Eigenlijk begonnen ze nog iets te laat want in het vroege jongenstadium zagen we veel nesten waarbij er één jong kleiner was dan de rest van de jongen en dit duidt op een broedversnelling, het vrouwtje is al gaan broeden voordat het laatste ei was gelegd. Soms kwamen we in het late stadium nog maar één jong tegen want de anderen waren in de morgen al uitgevlogen, bij de nacontrole bleek dat nu ook het laatste jong was uitgevlogen.

De gemiddelde legselgrootte van de Kool- en Pimpelmezen bleef gelijk met vorig jaar en dus zagen we weer nesten met veel gezonde jongen.

Onze Boomklevers blijven stabiel qua aantallen en zakken niet verder terug, vanaf 2005 hadden we ieder jaar een steiging met als hoogtepunt in 2015 met 107 legsels. Ze begonnen dit jaar ook eerder dan vorig jaar, de piek lag dit jaar op 3 april terwijl dat vorig jaar nog op 12 april gebeurde.

Harry had op Nieuwenoord een broedsel met 11 jongen en dat zijn er veel.

Een heel goed jaar voor de Bonte Vliegenvangers, ze zijn weer terug op het niveau van 2016 met 82 legsels. Het allereerste ei werd net als vorig jaar op 23 april gelegd toen op Heidebloem nu op de Snip. In totaal vlogen er 381 jongen uit.

Op Nieuwenoord waar er vorig jaar maar zes broedsels waren ging het nu weer wat beter met 13 broedsels. De Snip had met 16 broedsels de meeste.

Een super goed muizen jaar en daar profiteerde de Bosuil van, de eerst muizenpiek kwam al vroeg, daardoor hadden we zeer vroege legsels van 17,19 en 24 december. In totaal zijn er 85 kasten gecontroleerd er hangen er nog veel meer maar er is te weinig mankracht om ze allemaal goed te controleren. Ze worden gecontroleerd door Rob Moolenbeek, Engbert, Harry, Pascal, Ronald en Dick de Graaf. De Bosuilkasten van IVN Soest worden gecoördineerd door Len de Goede.

In totaal zijn er 24 eerste legsels gevonden en drie legsels van de Kerkuil en een legsel van een Nijlgans en vier legsels van Holenduif.

De foto op de voorpagina is in de schemering op 26 februari genomen, die zelfde avond vlogen er twee jonge Bosuilen uit de kast. Op 5 mei hebben de jongen het territorium verlaten. De dagen daarna viel het al op dat in de schemering een Gaai steeds voor het vlieggat zat te schreeuwen.

Dat wijst erop dat er een uil in de kast zit. Op 15 juli zit ik 's avonds wat nestkastgegevens in te voeren en tot mijn grote verbazing zaten er twee takkelingen op het dak van de kast, ik gauw naar buiten met een zaklantaarn en ja hoor twee takkelingen, een tweede broedsel ! Het eerste ei moet rond 12 mei zijn gelegd.

Het eerste bekende tweede broedsel van een Bosuil.

Op 14 oktober heb ik nog één van de jongen gehoord (een meisje) de andere was een jongetje. Ook Gerard hoorde op 20 september drie jonge Bosuilen op de Hoorneboeg, die hun ouders probeerde na te doen wat erg lachwekkend klinkt dus waarschijnlijk ook een tweede legsel !

Dit heeft duidelijk te maken met de muizenstand en aan de hoeveelheid eikels te zien komt er weer zo'n jaar aan.

In totaal zijn er 77 eieren geteld en vlogen er 61 jonge Bosuilen uit. Wat een broedsucces geeft van 79,2%.

Dit jaar veel Roodborsten in onze kasten vooral tweede legsels die het trouwens veel beter deden dan de eerste legsels.

Ook leuk is het aantal Grauwe Vliegenvangers op Fort Uitermeer en St.Michael maar dan duurt het broedseizoen wel lang !

Niet zo goed gaat het met de Spreeuwen en de Zwarte mees.

Coby moest in het broedseizoen met een zeilbootje van Curacao naar het Panamakanaal varen maar gelukkig wilde Kees Schouten de nestkasten op Heidebloem controleren en daar zijn wij hem zeer dankbaar voor. We gaan nog proberen om een nieuw gebiedje voor hem te maken, de eerste 26 kasten zijn klaar.

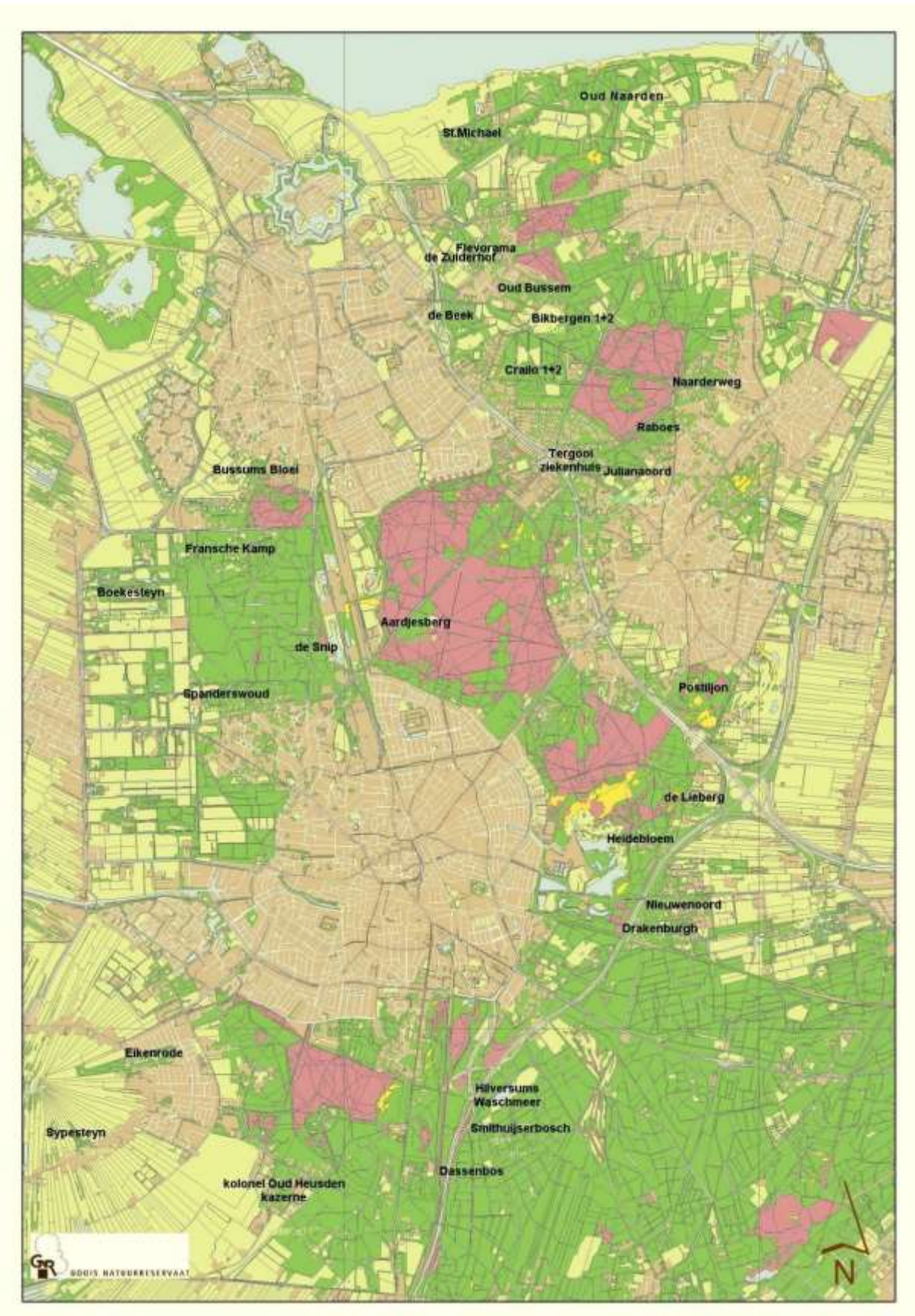
Veel leesplezier.



fotograaf Stevens

Onze huisfotograaf Jan van der Geld controleert een nestkast op Bantam in 1962
Jan is ook de oprichter van het Goois Nestkasten Onderzoek. Hij nam de taak over van
Gerrit Jaspers, boswachter bij het G.N.R.

Overzichtskaart van de gecontroleerde terreinen



Gecontroleerde terreinen

G N O	Gebied	Aantal nestkasten	Controleurs	Oppervlakte (ha.)	Dichtheid
1	De Beek	52	E. Schüssler	15,5	3,4
2	Bikbergen I	36	M.Y. Doornveld	15	2,4
3	Bikbergen II	82	H. Dijkers	40	2,1
4	Boekesteyn	34	A.van der Lee	60	0,5
5	Bussums Bloei	32	M.Y. Doornveld	4	8,0
6	Crailo	52	V.de Roos en M. Huijbens	26	2,1
7	Drakenburgh	51	H. de Rooij	7	7,4
8	Fort Uitermeer	38	M.van der Weijden	5	7,6
9	Flevorama	53	M.Kievits en R.E.Beskers	10	5,3
10	Fransche Kamp	80	E.van Oort	40	1,9
11	Heidebloem	67	C.Jeninga en K.Schouten	20	3,2
12	Hoorneboeg	27	G.Mijnhout	13	2,0
13	Julianaoord	24	E. Slabbekoorn	5	4,8
14	De Legakker	24	A.van der Lee	2,5	10,0
15	De Lieberg	37	P.Bakker	7	5,0
16	St.Michael	74	J.Moolenaar en R.E.Beskers en E.van Oort	14	5,4
17	Naarderweg	16	R.E. Beskers	0,3	70,0
18	Nieuwenoord	201	H. de Rooij	30	6,7
19	Oud Bussem	64	F.Wolfswinkel	9	7,2
20	Oud Naarden	40	M.Bakker	15	2,7
21	Oude Naarderweg	46	R.E.Beskers	10	4,5
22	Pijnenburg	73	R.E.Beskers en P.Sevink	40	2,4
23	Postiljonheide	55	H. Meulepas en J.Verrij	37	1,5
24	Raboes Laren	54	R.E.Beskers	9	6,6
25	Smithuyserbos	71	P. Gijsen	40	1,8
26	de Snip	55	S. Ketelaar en D.Buitenhuis en H.Schreuder	14	3,2
27	Sypesteyn	49	P.J.Hegenbart	3,5	14,9
28	Tergooi ziekenhuis	25	H.Oversteegen	6	3,8
29	Visio	49	H.Oversteegen	13	3,8
TOTAAL		1561			

Dichtheid = aantal nestkasten per hectare.

Tabel 1

Type nestkasten per terrein

		Universelekast	Koolmeeskast	Pimpelmeeskast	Zwartmeeskast	Kuifmeeskast	Gekr. roodstaartkast	Ringmuskast	Bontevliegv. kast	Gr. vliegev. kast	Boomkleverkast	Spreeuwenkast	Boomkruiperkast	Boomstamkast	Spechtenkast	Bosuilkast	Holenduifkast	Torenavalkkast	Steenuilkast	Witte kwik.kast	Roodborstkast	Mussenkast	TOTAAL
1	De Beek		9	13	3		3	5	3	1	11	1	1			2							52
2	Bikbergen I	15	15	2					2				1			1							36
3	Bikbergen II		10	24	12	3	4	4	3	1	11	2	7			1							82
4	Boekesteyn	15	2	5	3		2			1		3	1				1						34
5	Bussums Bloei		7	6	3		3	3	4		6												32
6	Crailo		5	18	7		1	5	4		10				1	1							52
7	Drakenburgh	26		12	2		1		3			1	1		4	1							51
8	Fort Uitermeer		19	3						7		5	2		1				1				38
9	Flevorama		12	14	3		2	4	3	2	3	1	4			2	1			1	1		53
10	Fransche Kamp	1	16	16	5		5	8	15	2	10				1		1						80
11	Heidebloem	1	12	10	5		6	6	6	2	13			3	1	1	1						67
12	Hoorneboeg		9	6			6		2	3						1							27
13	Julianaoord	20		3								1											24
14	De Legakker	15			2		1			1			1		1	1		1				1	24
15	De Lieberg	29		4	3							1											37
16	St.Michael		11	23	2		4	2	2	6	15	1	4		1	1	2						74
17	Naarderweg		8	2	1		1		1		1				1	1							16
18	Nieuwenoord	157		33	4		1			1			2	1		2							201
19	Oud Bussem		7	19	3		6	8	2	2	9	3	2	1	1	1							64
20	Oud Naarden		20	6	2				8	1	3												40
21	Oude Naarderweg		7	1	2		15		11	2	3	1	3		1								46
22	Postiljonheide		8	14	4	1	4	4	5		11	1	2		1								55
23	Pijnenburg		7	21	10		5	4	4	5	13	3	1										73
24	Raboes Laren	1	14	16	4		4	1	3		7		2	1		1							54
25	Smithuyserbos		19	12	6		2	10	8		8			5	1								71
26	De Snip		31	6	1		9	3		3			1				1						55
27	Sypesteyn	10	15	7				2	5	2		2			4	2							49
28	Tergooi ziekenhuis		11	7	1		1	1	2		2												25
29	Visio		25	15			2		4		2		1										49
TOTAAL		290	281	318	88	4	88	70	100	42	138	26	36	11	20	19	7	1	1	1	1	1	1561

Tabel 2

Broedgegevens per terrein

G N O	BROEDJAAR 2019	De Beek			Bikbergen I			Bikbergen II			Bussums Bloei			Crailo			Fransche Kamp			Heidebloem		
	BROEDVOGEL	1 ^e	2 ^e	TOT.	1 ^e	2 ^e	TOT.	1 ^e	2 ^e	TOT.	TOT.	2 ^e	TOT.	1 ^e	2 ^e	TOT.	1 ^e	2 ^e	TOT.	1 ^e	2 ^e	TOT.
km	Koolmees	17	1	18	18	2	20	26	4	30	10	2	12	14	1	15	29	4	33	21	5	26
pm	Pimpelmees	21	1	22	12	2	14	29		29	14		14	25	2	27	36		36	27		27
zm	Zwarte Mees							1		1												
glk	Glanskop							1	1	2	1		1									
bkl	Boomklever				2		2	2		2	2		2	1		1	4		4	10		10
bkr	Boomkruiper																					
gvl	Gr. Vliegenvanger																					
bvl	Bo. Vliegenvanger							1		1	1		1				13		13	5	1	6
rb	Roodborst		1	1				1	1	2												
wk	Winterkoning							1		1												
bo	Bosuil							1		1										1		1
gkr	Gekr. Roodstaart																					
rm	Ringmus																					
hm	Huismus																					
gbs	Grote Bonte Specht																					
sp	Spreeuw																					
hd	Holenduif																			1	1	2
wki	Witte Kwikstaart																					
Aantal broedsels		38	3	41	32	4	36	63	6	69	28	2	30	40	3	43	82	4	86	65	7	72
Aantal kasten		52			36			82			32			52			80			67		
Aantal bezette kasten		39=75,0%			32=88,9%			65=79,3%			28=87,5%			43=82,7%			76=95,0%			66=98,5%		
Aantal soorten		3			3			9			5			3			4			6		
Succespercentage		1 ^e leg	2 ^e leg		1 ^e leg	2 ^e leg		1 ^e leg	2 ^e leg		1 ^e leg	2 ^e leg		1 ^e leg	2 ^e leg		1 ^e leg	2 ^e leg		1 ^e leg	2 ^e leg	
		77,2%	91,7%		68,2%	54,6%		73,6%	78,9%		87,4%	100%		78,5%	76,5%		68,6%	44,4%		72,0%	71,4%	

Tabel 3

G N O	BROEDJAAR 2019	Hoorneboeg			De Lieberg			Oud-Bussem			Postiljonheide			De Snip			Spanderswoud		
	BROEDVOGEL	1 ^e	2 ^e	TOT.	1 ^e	2 ^e	TOT.	1 ^e	2 ^e	TOT.	1 ^e	2 ^e	TOT.	1 ^e	2 ^e	TOT.	1 ^e	2 ^e	TOT.
km	Koolmees	12	2	14	21	6	27	22		22	25	7	31	22	1	23			
pm	Pimpelmees	7		7	12	3	15	22	2	24	17	1	18	11	1	12			
zm	Zwarte Mees													1		1			
glk	Glanskop										2		2						
bkl	Boomklever	1		1	1		1	3		3	3		3	3		3			
bkr	Boomkruiper																		
gvl	Gr. Vliegenvanger																		
bvl	Bo. Vliegenvanger	3		3				2		2	1		1	13	3	16			
rb	Roodborst																		
wk	Winterkoning																		
bo	Bosuil							1		1							1		1
gkr	Gekr. Roodstaart													2	1	3			
gbs	Grote Bonte Specht																		
spr	Spreeuw										1		1						
rm	Ringmus																		
ku	Kerkuil	1		1															
hd	Holenduif																		
wki	Witte Kwikstaart																		
Aantal broedsels		24	2	26	34	9	43	50	2	52	49	8	57	52	6	58			
Aantal kasten		27			37			64			55			55					
Aantal bezette kasten		22=81,5%			35=94,6%			50=78,1%			50=90,9%			49=89,1%					
Aantal soorten		5			3			5			6			6					
Succespercentage		1 ^e leg	2 ^e leg		1 ^e leg	2 ^e leg		1 ^e leg	2 ^e leg		1 ^e leg	2 ^e leg		1 ^e leg	2 ^e leg		1 ^e leg	2 ^e leg	
		68,0%	?		66,5%	36,7%		67,1%	81,3%		74,2%	51,9%		62,1%	80,0%				

Tabel 4

G N O	BROEDJAAR 2019	Drakenburgh			Fort Uitermeer			Boekesteyn			Julianaoord			St.Michael			Naarderweg		
	BROEDVOGEL	1 ^e	2 ^e	TOT.	1 ^e	2 ^e	TOT.	1 ^e	2 ^e	TOT.	1 ^e	2 ^e	TOT.	1 ^e	2 ^e	TOT.	1 ^e	2 ^e	TOT.
km	Koolmees	14	1	15	14		14	12		12	15	2	17	20	1	21	2	2	4
pm	Pimpelmees	11		11	8		8	8		8	3		3	31	1	32	2		2
zm	Zwarte Mees																		
glk	Glanskop																		
bkl	Boomklever	2		2	1		1	4		4	3		3	6		6			
bkr	Boomkruiper																		
gvl	Gr. Vliegenvanger				3		3							1	1	2			
bvl	Bo. Vliegenvanger	5		5				1		1				1		1			
rb	Roodborst					2	2							2	1	3	1	1	2
wk	Winterkoning																		
bo	Bosuil													1		1	1	1	2
gkr	Gekr. Roodstaart																		
rm	Ringmus																		
hm	Huismus																		
gbs	Grote Bonte Specht																		
spr	Spreeuw				4		4												
hd	Holenduif																		
wki	Witte Kwikstaart																		
Aantal broedsels		32	1	33	30	2	32	25		25	21	2	23	62	4	66	6	4	10
Aantal kasten		51			38			34			24			74			16		
Aantal bezette kasten		33=64,7%			32=84,2%			25=73,5%			22=91,7%			64=86,5%			8=50,0%		
Aantal soorten		4			6			4			3			7			4		
Succespercentage		1 ^e leg	2 ^e leg		1 ^e leg	2 ^e leg		1 ^e leg	2 ^e leg		1 ^e leg	2 ^e leg		1 ^e leg	2 ^e leg		1 ^e leg	2 ^e leg	
		89,7%	100%		82,4%	90,0%		75,8%			83,3%	77,8%		74,4%	66,7%		79,6%	37,5%	

Tabel 5

G N O	BROEDJAAR 2019	Nieuwenoord			Oud Naarden			Oude Naarderweg			Pijnenburg			De Legakker			Raboes		
	BROEDVOGEL	1 ^e	2 ^e	TOT	1 ^e	2 ^e	TOT	1 ^e	2 ^e	TOT.	1 ^e	2 ^e	TOT.	1 ^e	2 ^e	TOT.	1 ^e	2 ^e	TOT.
km	Koolmees	86		86	25	2	27	16	5	21	23	2	25	4		4	10		10
pm	Pimpelmees	47		47	11		11	17	5	22	24		24	3		3	12	1	13
zm	Zwarte Mees										1		1						
glk	Glanskop	1		1							1		1						
bkl	Boomklever	5		5	6		6	2		2	1		1				2		2
bkr	Boomkruiper																		
gvl	Gr. Vliegenvanger										1		1						
bvl	Bo. Vliegenvanger	13		13	1		1	7	1	8									
rb	Roodborst		1	1										1		1			
wk	Winterkoning											1	1						
bo	Bosuil																1		1
gkr	Gekr. Roodstaart																		
rm	Ringmus																		
ku	Kerkuil	1		1															
gbs	Grote Bonte Specht							1		1									
spr	Spreeuw																		
hd	Holenduif																		
wki	Witte Kwikstaart																		
Aantal broedsels		153	1	154	43	2	45	43	11	54	51	3	54	8		8	25	1	26
Aantal kasten		201			40			46			73			24			54		
Aantal bezette kasten		152=75,6%			36=90,0%			41=89,1%			53=72,6%			8=33,3%			26=48,2%		
Aantal soorten		7			3			5			7			3			4		
Succespercentage		1 ^e leg	2 ^e leg		1 ^e leg	2 ^e leg		1 ^e leg	2 ^e leg		1 ^e leg	2 ^e leg		1 ^e leg	2 ^e leg		1 ^e leg	2 ^e leg	
		87,6%	0,0%		64,7%	75,0%		62,6%	37,2%		68,5%	0,0%		34,0%			77,7%	100%	

Tabel 6

G N O	BROEDJAAR 2019	Flevorama			Sypesteyn			Tergooi ziekenhuis			Smithuyserbos			Visio			Totaal		
	BROEDVOGEL	1e	2e	TOT.	1°	2°	TOT.	1°	2°	TOT.	1°	2°	TOT.	1°	2°	TOT.	1°	2°	TOT.
km	Koolmees	16	1	17				9		9	24	5	29	16	1	17	543	57	600
pm	Pimpelmees	18	1	19				10		10	19	2	21	17	1	18	474	23	497
zm	Zwarte Mees										4		4				7		7
gk	Glanskop										1		1				7	1	8
bkl	Boomklever								1	1				1		1	65	1	66
bkr	Boomkruiper																		
gvl	Gr. Vliegenvanger																5	1	6
bvl	Bo. Vliegenvanger	1		1				1		1	8		8				77	5	82
rb	Roodborst																5	7	13
wk	Winterkoning										1		1				2	1	3
bo	Bosuil																7	1	8
gkr	Gekr. Roodstaart																2	1	3
rm	Ringmus																		
Ku	Kerkuil	1		1													3		3
gbs	Grote Bonte Specht																1		1
spr	Spreeuw																5		5
hd	Holenduif																1	1	2
wki	Witte Kwikstaart																		
Aantal broedsels		35	2	37				20	1	21	57	7	64	34	2	36			
Aantal kasten		53			49			25			71			49					
Aantal bezette kasten		37=69,8%						20=80,0%			56=78,9%			35=71,4%					
Aantal soorten		4						4			6			3					
Succespercentage		1° leg	2° leg		1° leg	2° leg		1° leg	2° leg		1° leg	2° leg		1° leg	2° leg				
		82,0%	0,0%					78,1%	100%		67,3%	61,5%		85,9%	72,7%				

Tabel 7

Soortenbespreking

Koolmees

Parus major



Het aantal 1^e en 2^e legsels is dit jaar enorm gestegen van 415 naar 600 legsels ! Het allereerste ei werd op 23 maart gezien, dit was een enkel ei. Op 29 maart werd het eerst ei gelegd van een compleet legsel, 10 dagen eerder als vorig jaar en de meeste hebben hun eerste ei op 11 april gelegd 6 dagen eerder als vorig jaar. De gemiddelde legselgrootte bleef ongeveer gelijk en was 8,4. Het succespercentage van de 1^e legsels zakte iets van 79,7% naar 74,7% . Er waren duidelijk meer 2^e legsels 57 t.o.v. 19 legsels In totaal werden er 4561 eieren geteld waarvan er 3408 jongen zijn uitgevlogen dat zijn er 693 meer dan vorig jaar.

Pimpelmees

Parus caeruleus



Ook het totaal aantal Pimpelmezen steeg van 412 vorig jaar naar 497 dit jaar. Het allereerste ei werd op 25 maart gezien en de meeste begonnen op 3 april dat is 12 dagen eerder vergeleken met vorig jaar. De gemiddelde legselgrootte bleef gelijk met 10,5 eieren. Het succespercentage van de 1^e legsels zakte iets van 80,8% vorig jaar naar 74,8%. Het succespercentage van de 2^e legsels zakte van 75,9% naar 60,8%. Wel waren er dit jaar meer 2^e legsels dan vorig jaar, het aantal ging van 7 naar 23 legsels.

Zwarte Mees

Parus ater



Het gaat niet goed met de Zwarte mees er waren nog maar zeven 1^e legsels . En géén 2^e legsels !! Het allereerste ei werd op 11 april gelegd. Het broedsucces was 71,2%. Er werden in totaal 52 eieren gelegd waarvan er uiteindelijk 37 jongen uitvlogen.

Glanskop

Parus palustris



Dit jaar weer zeven 1^e legsels en weer een 2^e legsel dit keer op Bikbergen-2 en wel en wel in het zelfde kastje wat uniek is ! Het eerste ei werd gevonden op 3 april. Er werden in totaal 61 eieren gevonden waarvan maar 38 jongen zijn uitgevlogen Hierdoor zakte het succespercentage van 79,5% vorig jaar naar 62,3% dit jaar.

Boomklever

Sitta europaea



Het aantal legsels blijft nu stabiel er waren 65 1^e legsels en een 2^e legsel, Maar wel duidelijk minder dan in 2015 toen hadden we nog 107 legsels. Het succespercentage zakte iets van 82,6% naar 80,3% waardoor er 367 jongen zijn uitgevlogen, 28 minder dan vorig jaar. Op de Nieuwenoord was er een legsel met 11 eieren, er vlogen ook 11 jongen uit. Het eerste ei was op 30 maart en de piekdatum lag op 6 april zes dagen vroeger dan vorig jaar.

Spreeuw

Sturnus vulgaris



Dit jaar nog maar vijf legsels, ze begonnen net als vorig jaar vroeg op 12 april, de gemiddelde eerste ei datum was net als vorig jaar 18 april. Het succespercentage was weer dramatisch en zakte van 59,5% naar 52,0%. Er werden in totaal 25 eieren gelegd en daarvan vlogen 13 jongen uit. Voor het tweede jaar een broedsel op de Postiljonheide in de spreeuwenkast maar niet weer op Oud Bussem.

Bonte Vliegenvanger

Ficedula hypoleuca



Het was weer een goed jaar voor de Bonte vliegenvangers er waren 77 1^e legsels en vijf 2^e legsels. Vooral op de Snip was er een toename. Ze broeden nu al op 17 gebieden in het Gooi. Het eerste ei werd gezien op 23 april net als vorig jaar, de piekdatum was 1 mei en de gemiddelde 1^e ei datum was 29 april. Het succespercentage zakte iets van 81,4% naar 74,0 % wat nog steeds goed te noemen is. Er zijn in totaal 515 eieren geteld en er vlogen 381 jongen uit.

Huismus

Passer domesticus



Dit jaar waren er geen Huismussen

Kerkuil

Tyto alba



Er waren dit jaar drie Kerkuilen in onze bosuilkasten. Op de Hoorneboeg werden zelfs negen eieren gelegd en op Nieuwenoord werden zes eieren gelegd. De Kerkuil op Flevorama had één ei en is niet goed gegaan. Totaal vlogen er 10 jongen uit. Het eerste ei is op 8 april gelegd.

Gekraagde Roodstaart

Phoenicurus phoenicurus



Een minder jaar voor onze roodstaartjes ! Twee 1^e legfels en een 2^e legfel, Allemaal op de Snip
Het eerste ei is op 24 april gelegd gelijk met vorig jaar. De gemiddelde 1^e ei datum was 26 april. Het succespercentage van de 1^e legfels was niet zo goed met 46,2% het percentage van het 2^e legfel was 66,7% Zodat er maar 10 jongen zijn uitgevlogen van de 19 gelegde eieren.

Bosuil

Strix aluco



Een geweldig goed jaar voor onze bosuilen, er werden 24 legfels gevonden. En er was zelfs een uniek tweede legfel ! Er werden totaal 77 eieren geteld en er zijn 61 jongen uitgevlogen waarvan er 16 geringd zijn geworden.
Het eerste ei was op 17 december en er waren nog twee vroege legfels één op 19 december en één op 24 december. De eerste ei datum van het 2^e legfel was 12 mei. Het succespercentage bedroeg 79,2%. Er waren dus genoeg muizen.

Roodborst

Erithacus rubecula



Er waren weer flink veel Roodborsten in vergelijking met vorig jaar. Dit jaar waren er vijf 1^e legfels en zeven 2^e legfels.
De eerste edatum was 4 april. Dat is acht dagen eerder dan vorig jaar.
Het succespercentage van het 1^e legfel ging omlaag van 59,1% vorig jaar naar 32,0% dit jaar, de 2^e legfels deden het veel beter met 65,7%.
In totaal werden er 60 eieren gelegd en vlogen er 31 jongen ongeveer het zelfde als twee jaar geleden.
Ze broeden het meest in grauwe vliegenvangerskasten en soms ook in open gehakte nestkasten.

Winterkoning

Troglodytes troglodytes



Dit jaar weinig legfels van de winterkoning, twee 1^e legfels en één 2^e legfel.
Er waren vijf speelnesten, er werden 18 eieren geteld en 12 jongen die allemaal goed zijn uitgevlogen.
De meeste winterkoningen broeden in grauwe vliegenvangerkasten en een enkele in een kleine ondiepe kast, type pimpelmees, zwarte mees of ringmuskast
De eerste ei datum was 11 april en dat is vzes dagen eerder dan vorig jaar.
Het is vaak moeilijk om deze legfels goed te controleren.

Holenduif

Columba oenas



De holenduifkasten zijn dit jaar minder intensief gecontroleerd. Er werden maar vijf legfels gevonden en een 2^e legfel. Alleen op Heidebloem is een kast regelmatig gecontroleerd. Hier was een 1^e legfel en een 2^e legfel er werden in totaal vijf eieren geteld en ook vijf jongen die allemaal zijn uitgevlogen. Het eerste ei is rond 2 april gelegd.

Witte Kwikstaart

Motacilla alba



Dit jaar geen legfels van de Witte Kwikstaart

Grote Bonte Specht

Dendrocopos major



Dit jaar een legfel in de berkenstamkast op de Oude Naarderweg er werden vier eieren gelegd en er vlogen vier jongen uit. Links en rechts van de kast waren ook jongen in natuurlijke holtes beide op nog geen 10 meter van de kast. Het eerste ei werd gelegd op 21 april net als vorig jaar.

Grauwe Vliegenvanger

Muscicapa striata



Een goed jaar voor de Grauwe vliegenvanger er waren vijf 1^e legfels en een 2^e legfel. In totaal zijn er 25 eieren geteld waarvan er 23 jongen zijn uitgevlogen. Een broedsucces van 92,0% Het eerste ei werd op 19 mei gelegd.



Foto Jan van der Geld

In deze nestkast op St.Michael waar vorig jaar een Roodborst zijn jongen grootbracht en waar op het dak op het zelfde moment een Witte Kwikstaart zat te broeden heeft dit jaar een Merel op het dak een nest gebouwd. Helaas ging dat legsel niet goed er werden twee koude eieren gevonden maar op 8 juli vonden we twee eieren van een Grauwe Vliegenvanger er werden vier eieren gelegd en er vlogen vier jongen uit. Deze foto is op 30 juli gemaakt.



Dolle pret op de Hoorneboeg hier werden op 17 juli vijf jonge Kerkuilen geringd door Daan Buitenhuis.

Data en eifase

Gebied		Koolmees (1 ^e broedsel)			Pimpelmees (1 ^e broedsel)		
		1 ^e ei datum	gem. 1 ^e ei datum	Eifase (dagen)	1 ^e ei datum	gem. 1 ^e ei datum	Eifase (dagen)
1	De Beek	29-3	5-4	30 dg.	30-3	9-4	37 dg.
2	Bikbergen I	3-4	13-4	29 dg.	3-4	10-4	36 dg.
3	Bikbergen II	2-4	10-4	28 dg.	1-4	9-4	29 dg.
4	Boekesteyn	3-4	11-4	21 dg.	5-4	10-4	17 dg.
5	Bussums Bloei	31-3	8-4	25 dg.	3-4	7-4	19 dg.
6	Crailo	6-4	13-4	22 dg.	1-4	8-4	26 dg.
7	Drakenburgh	9-4	11-4	17 dg.	7-4	10-4	18 dg.
8	Flevorama	4-4	12-4	30 dg.	29-3	7-4	32 dg.
9	Fort Uitermeer	9-4	15-4	18 dg.	4-4	8-4	22 dg.
10	Fransche Kamp	3-4	12-4	26 dg.	1-4	9-4	37 dg.
11	Heidebloem	2-4	9-4	30 dg.	31-3	6-4	26 dg.
12	Hoorneboeg	23-3	9-4	35 dg.	1-4	7-4	24 dg.
13	Julianaord	4-4	11-4	27 dg.	6-4	11-4	21 dg.
14	De Legakker	19-4	24-4	13 dg.	7-4	13-4	17 dg.
15	De Lieberg	1-4	12-4	33 dg.	1-4	4-4	25 dg.
16	St.Michael	3-4	13-4	32 dg.	30-3	7-4	35 dg.
17	Naarderweg	4-4	6-4	13 dg.	2-4	5-4	17 dg.
18	Nieuwenoord	31-3	9-4	34 dg.	31-3	8-4	32 dg.
19	Oud-Bussem	4-4	15-4	32 dg.	31-3	9-4	28 dg.
20	Oud-Naarden	1-4	13-4	33 dg.	1-4	9-4	25 dg.
21	Oude Naarderweg	4-4	14-4	33 dg.	31-3	7-4	25 dg.
22	Postiljonheide	4-4	11-4	30 dg.	30-3	3-4	23 dg.
23	Pijnenburg	2-4	14-4	34 dg.	3-4	13-4	28 dg.
24	Raboes	4-4	13-4	33 dg.	2-4	12-4	32 dg.
25	Smithuyserbos	3-4	13-4	34 dg.	1-4	7-4	23 dg.
26	De Snip	4-4	14-4	33 dg.	3-4	12-4	37 dg.
27	Sypesteyn						
28	Tergooi ziekenhuis	1-4	10-4	32 dg.	25-3	2-4	31 dg.
29	Visio	3-4	10-4	24 dg.	1-4	5-4	29 dg.

Tabel 8

Eifase = aantal dagen tussen het eerste en laatste gelegde ei van het eerste broedsel

Gebied		Boomklever (1 ^e + 2 ^e broedsel)		
		1 ^e ei datum	gem. 1 ^e ei datum	Eifase (dagen)
1	De Beek			
2	Bikbergen I	2-4	2-4	8 dg.
3	Bikbergen II	11-4	15-4	13 dg.
4	Boekesteyn	31-3	5-4	16 dg.
5	Bussums Bloei	2-4	3-4	9 dg.
6	Crailo	14-4	14-4	6 dg.
7	Drakenburgh	6-4	8-4	11 dg.
8	Fort Uitermeer	6-4	6-4	8 dg.
9	Fransche Kamp	31-3	2-4	9 dg.
10	Heidebloem	2-4	4-4	11 dg.
11	Hoorneboeg	30-3	30-3	8 dg.
12	Julianaoord	2-4	5-4	14 dg.
13	De Lieberg	3-4	3-4	7 dg.
14	St.Michael	30-3	3-4	17 dg.
15	Naarderweg			
16	Nieuwenoord	31-3	6-4	21 dg.
17	Oud-Bussem	4-4	14-4	21 dg.
19	Oude Naarderweg	31-3	1-4	11 dg.
20	Oud Naarden	1-4	6-4	29 dg.
21	Postiljonheide	4-4	6-4	13 dg.
22	Pijnenburg	3-4	3-4	8 dg.
23	Raboes	3-4	7-4	15 dg.
24	Smithuyserbos			
25	De Snip	5-4	12-4	17 dg.
26	Sypesteyn			
27	Tergooi ziekenhuis	11-5	11-5	6 dg.
28	Visio	7-4	7-4	6 dg.

Tabel 9

Gebied		Bosuil			Kerkuil		
		1 ^e ei datum 1 ^e br.	1 ^e ei datum 2 ^e br.	Eifase (dagen) 1 ^e br.	1 ^e ei datum	gem. 1 ^e Ei datum	Eifase (dagen)
1	Bikbergen II	26-1		7 dg.			
2	Fleorama				8-3	8-3	1 dg.
3	Heidebloem	12-2		5 dg.			
4	Hoorneboeg				7-5	7-5	20 dg.
5	Raboes	11-1		7 dg.			
6	Naarderweg	24-12	12-5	3 dg.			
7	Nieuwenoord				12-3	12-3	
8	Oud Bussem	4-1		6 dg.			
9	Spanderswoud	23-2		7 dg.			
10	St.Michael	30-1		3 dg.			

Tabel 10

Gebied		Bonte Vliegenvanger (1 ^e broedsel)			Zwarte Mees (1 ^e +2 ^e broedsel)		
		1 ^e ei datum	gem. 1 ^e ei datum	Eifase (dagen)	1 ^e ei datum 1 ^e br.	1 ^e ei datum 2 ^e br.	Eifase (dagen) 1 ^e br.
1	Bikbergen I						
2	Bikbergen II	27-4	27-4	8 dg.	15-4		8 dg.
3	Boekesteyn	29-4	29-4	6 dg.			
4	Bussums Bloei	3-5	3-5	5 dg.			
5	Drakenburgh	26-4	3-5	21 dg.			
6	Fleorama	14-5	14-5	6 dg.			
7	Fransche Kamp	25-4	3-5	22 dg.			
8	Crailo						
9	Heidebloem	25-4	27-4	13 dg.			
10	Hoorneboeg	27-4	2-5	19 dg.			
11	De Lieberg						
12	St. Michael	1-5	1-5	6 dg.			
13	Nieuwenoord	24-4	30-4	23 dg.			
14	Oud Bussem	30-4	2-5	10 dg.			
15	Oude Naarderweg	25-4	3-5	22 dg.			
16	Oud Naarden	13-5	13-5	7 dg.			
17	Postiljonheide	1-5	1-5	6 dg.			
18	Pijnenburg				8-4		8 dg.
19	Smithuyserbos	1-5	4-5	12 dg.	7-4		22 dg.
20	Tergooi ziekenhuis	5-5	5-5	7 dg.			
21	de Snip	23-4	4-5	30 dg.	5-4		8 dg.

Tabel 11

Gebied		Glanskop (1 ^e +2 ^e broedsel)			Holenduif (1 ^e + 2 ^e + 3 ^e + 4 ^e broedsel)			
		1 ^e ei datum 1 ^e br.	1 ^e ei datum 2 ^e br.	Eifase (dagen) 1 ^e br.	1 ^e ei datum 1 ^e br.	1 ^e ei datum 2 ^e br.	1 ^e ei Datum 3 ^e br.	1 ^e ei Datum 4 ^e br.
1	Bikbergen II	3-4	16-5	9 dg.				
2	Bussums Bloei	11-4		8 dg.				
3	Drakenburgh							
4	St. Michael							
5	Heidebloem				2-4	?		
6	Nieuwenoord	14-4		6 dg.				
7	Postiljonheide	3-4		18 dg.				
8	Raboes							
9	Smithuyserbos	??						
10	Pijnenburg	4-4	4-4	8 dg.				
11	De Snip							

Tabel 12

Gebied		Winterkoning (1 ^e +2 ^e broedsel)			Spreeuw (1 ^e broedsel)		
		1 ^e ei datum 1 ^e br.	1 ^e eidayum 2 ^e br.	Eifase (dagen) 1 ^e br.	1 ^e ei datum 1 ^e br.	1 ^e eidayum 2 ^e br.	Eifase (dagen) 1 ^e en 2 ^e
1	Bikbergen II	11-4		6 dg.			
2	Boekesteyn						
3	Fort Uitermeer				12-4		12 dg.
4	De Zuiderhof						
5	Oud Bussem						
6	St.Michael						
7	Postiljonheide				1-5		4 dg.
8	Pijnenburg		3-5				
9	Oude Naarderweg						
10	Smithuyserbos	??					
11	Sypesteyn						

Tabel 13

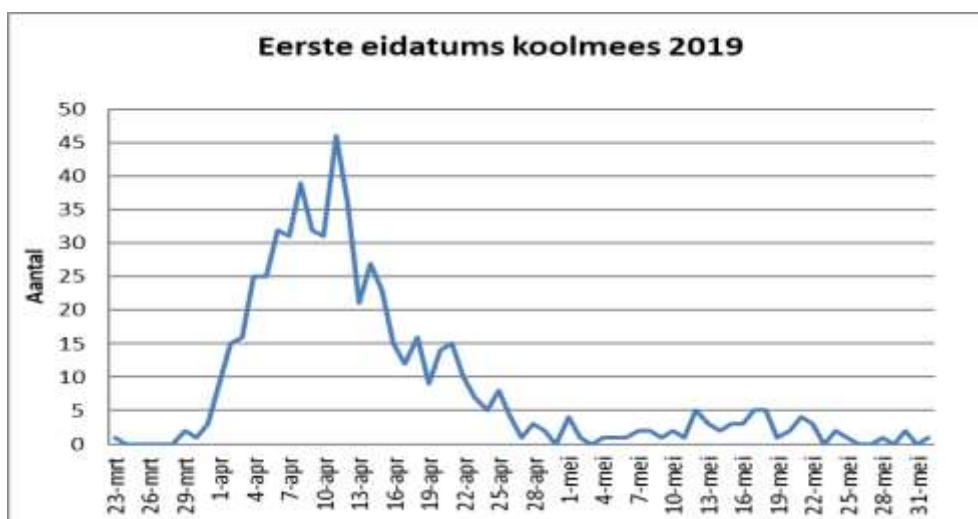
Gebied		Roodborst (1 ^e +2 ^e broedsel)			Grote Bonte Specht		
		1 ^e ei datum 1 ^e br.	1 ^e ei datum 2 ^e br.	Eifase (dagen) 1 ^e br.	1 ^e ei datum	gem. 1 ^e ei datum	Eifase (dagen)
1	De Beek		8-5	6 dg.			
2	Bikbergen II	2-5	2-6	7 dg.			
3	Fort Uitermeer		21-6	12 dg.			
4	De Legakker	19-4		5 dg.			
5	Nieuwenoord		22-5	4 dg.			
6	Naarderweg	8-4	11-5	6 dg.			
7	Oude Naarderweg				21-4	21-4	4 dg.
8	St.Michael	4-4	28-5	19 dg.			

Tabel 14

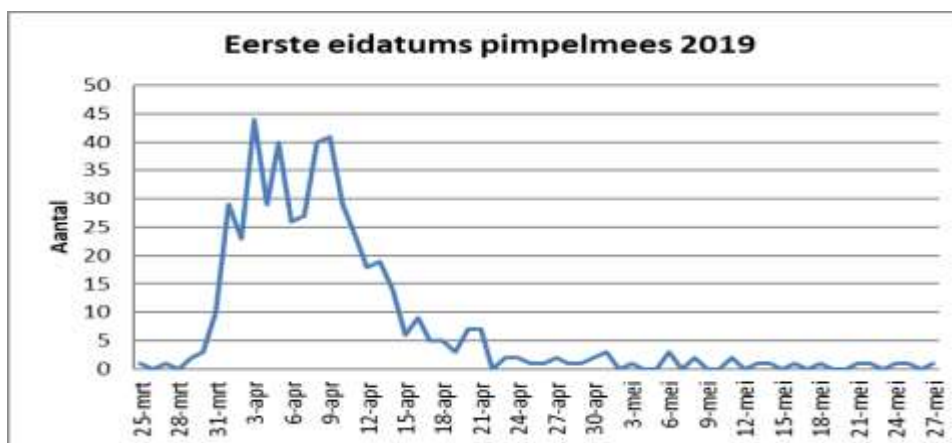
Gebied		Grauwe Vliegenvanger (1 ^e en 2 ^e broedsel)			Gekraagde Roodstaart (1 ^e en 2 ^e broedsel)		
		1 ^e ei datum 1 ^e br.	1 ^e ei datum 2 ^e br.	Eifase (dagen) 1 ^e br.	1 ^e ei datum 1 ^e br.	1 ^e ei datum 2 ^e br.	Eifase (dagen) 1 ^e br.
1	Fort Uitermeer	28-5		23 dg.			
2	Horneboeg						
3	St.Michael	10-6	7-7	4 dg.			
4	Pijnenburg	24-5		4 dg.			
5	De Snip				24-4	17-6	10 dg.

Tabel 15

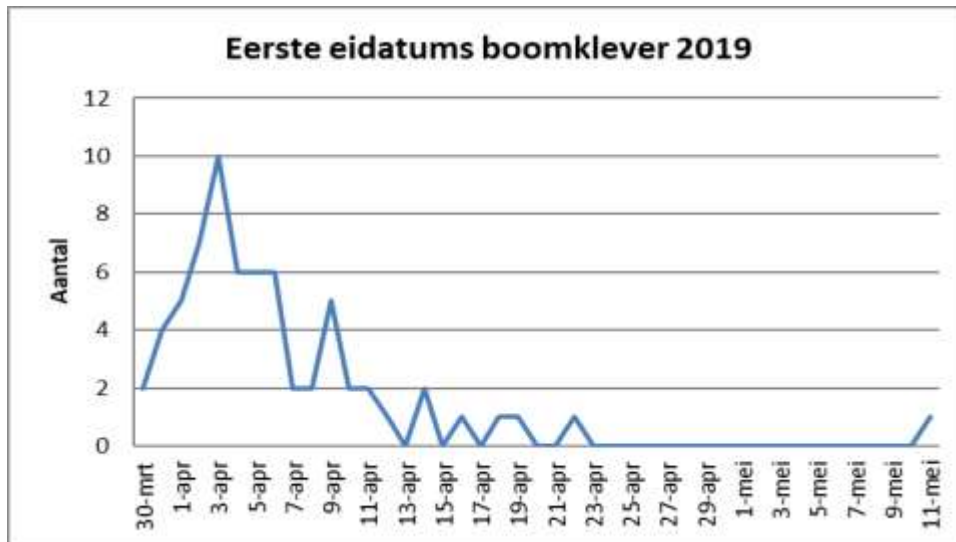
Grafieken eerste ei datum van 1^e en 2^e legsels



2005: eerste eidatum 30 maart, piekdatum 16 april Grafiek 1
 2006: eerste eidatum 8 april, piekdatum 23 april
 2007: eerste eidatum 27 maart, piekdatum 12 april, gemiddelde eerste eidatum 12 april
 2008: eerste eidatum 5 april, piekdatum 18 april, gemiddelde eerste eidatum 19 april
 2009: eerste eidatum 4 april, piekdatum 15 april, gemiddelde eerste eidatum 15 april
 2010: eerste eidatum 3 april, piekdatum 16 april, gemiddelde eerste eidatum 17 april
 2011: eerste eidatum 4 april, piekdatum 12 april, gemiddelde eerste eidatum 15 april
 2012: eerste eidatum 28 maart, piekdatum 8 april, gemiddelde eerste eidatum 12 april
 2013: eerste eidatum 19 april, piekdatum 1 mei, gemiddelde eerste eidatum 1 mei
 2014: eerste eidatum 21 maart, piekdatum 6 april, gemiddelde eerste eidatum 9 april
 2015: eerste eidatum 9 april, piekdatum 18 april, gemiddelde eerste eidatum 23 april
 2016: eerste eidatum 7 april, piekdatum 17 april, gemiddelde eerste eidatum 22 april
 2017: eerste eidatum 26 maart, piekdatum 4 april, gemiddelde eerste eidatum 9 april
 2018: eerste eidatum 8 april, piekdatum 17 april, gemiddelde eerste eidatum 19 april
 2019: eerste eidatum 23 maart, piekdatum 11 april, gemiddelde eerste eidatum 11 april

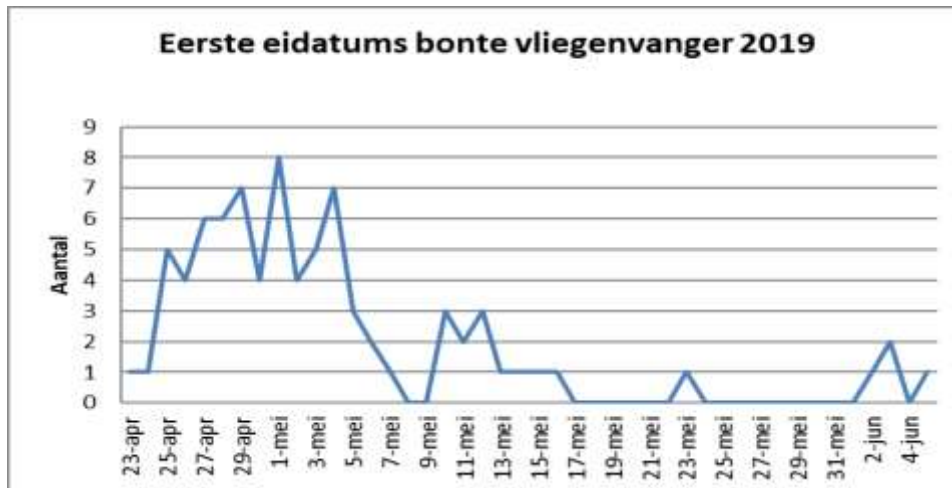


2005: eerste eidatum 3 april, piekdatum 8 april Grafiek 2
 2006: eerste eidatum 30 maart, piekdatum 25 april
 2007: eerste eidatum 28 maart, piekdatum 9 april, gemiddelde eerste eidatum 11 april
 2008: eerste eidatum 4 april, piekdatum 15 april, gemiddelde eerste eidatum 16 april
 2009: eerste eidatum 2 april, piekdatum 15 april, gemiddelde eerste eidatum 15 april
 2010: eerste eidatum 30 maart, piekdatum 14 april, gemiddelde eerste eidatum 15 april
 2011: eerste eidatum 3 april, piekdatum 12 april, gemiddelde eerste eidatum 14 april
 2012: eerste eidatum 30 maart, piekdatum 7 april, gemiddelde eerste eidatum 10 april
 2013: eerste eidatum 29 april, piekdatum 27 april, gemiddelde eerste eidatum 29 april
 2014: eerste eidatum 24 maart, piekdatum 5-6 april, gemiddelde eerste eidatum 7 april
 2015: eerste eidatum 8 april, piekdatum 19 april, gemiddelde eerste eidatum 20 april
 2016: eerste eidatum 3 april, piekdatum 15 april, gemiddelde eerste eidatum 20 april
 2017: eerste eidatum 29 maart, piekdatum 5 april, gemiddelde eerste eidatum 7 april
 2018: eerste eidatum 5 april, piekdatum 15 april, gemiddelde eerste eidatum 18 april
 2019: eerste eidatum 25 maart, piekdatum 3 april, gemiddelde eerste eidatum 8 april



Grafiek 3

2005: eerste eidatum 31 maart, piekdatum 9 april
 2006: eerste eidatum 8 april, piekdatum 14 april
 2007: eerste eidatum 28 maart, piekdatum 14 april, gemiddelde eerste eidatum 8 april
 2008: eerste eidatum 2 april, piekdatum 10 april, gemiddelde eerste eidatum 11 april
 2009: eerste eidatum 2 april, piekdatum 10 en 12 april, gemiddelde eerste eidatum 11 april
 2010: eerste eidatum 31 maart, piekdatum 6 en 9 april, gemiddelde eerste eidatum 10 april
 2011: eerste eidatum 1 april, piekdatum 8 april, gemiddelde eerste eidatum 10 april
 2012: eerste eidatum 28 maart, piekdatum 1 april, gemiddelde eerste eidatum 6 april
 2013: eerste eidatum 10 april, piekdatum 20 april, gemiddelde eerste eidatum 21 april
 2014: eerste eidatum 27 maart, piekdatum 1 april, gemiddelde eerste eidatum 6 april
 2015: eerste eidatum 2 april, piekdatum 18 april, gemiddelde eerste eidatum 14 april
 2016: eerste eidatum 1 april, piekdatum 12 april, gemiddelde eerste eidatum 14 april
 2017: eerste eidatum 28 maart, piekdatum 2 en 6 en 7 april, gemiddelde eerste eidatum 6 april
 2018: eerste eidatum 1 april, piekdatum 12 april, gemiddelde eerste eidatum 15 april
 2019: eerste eidatum 30 maart, piekdatum 3 april, gemiddelde eerste eidatum 6 april



Grafiek 4

2005: eerste eidatum 28 april, piekdatum 4 mei
 2006: eerste eidatum 26 april, piekdatum 3 mei
 2007: eerste eidatum 18 april, piekdatum 29 april, gemiddelde eerste eidatum 2 mei
 2008: eerste eidatum 26 april, piekdatum 28 april, gemiddelde eerste eidatum 4 mei
 2009: eerste eidatum 20 april, piekdatum 27 april en 1 mei en 3 mei, gem. eerste eidatum 3 mei
 2010: eerste eidatum 25 april, piekdatum 7 en 8 mei, gemiddelde eerste eidatum 6 mei
 2011: eerste eidatum 20 april, piekdatum 28 april, gemiddelde eerste eidatum 1 mei
 2012: eerste eidatum 25 april, piekdatum 5 en 6 mei, gemiddelde eerste eidatum 7 mei
 2013: eerste eidatum 1 mei, piekdatum 12 mei, gemiddelde eerste eidatum 10 mei
 2014: eerste eidatum 19 april, piekdatum 30 april, gemiddelde eerste eidatum 5 mei
 2015: eerste eidatum 27 april, piekdatum 7 mei, gemiddelde eerste eidatum 8 mei
 2016: eerste eidatum 23 april, piekdatum 5 mei, gemiddelde eerste eidatum 7 mei
 2017: eerste eidatum 24 april, piekdatum 5 mei, gemiddelde eerste eidatum 5 mei
 2018: eerste eidatum 23 april, piekdatum 27 april en 5 mei, gem. eerste eidatum 3 mei
 2019: eerste eidatum 23 april, piekdatum 1 mei, gemiddelde eerste eidatum 29 april

Aantal eieren en jongen

Koolmees	1 ^e legsel										2 ^e legsel					
	Eieren	Schiere eieren	Verdwenen eieren	Gem. legselgrootte	Hoogst aantal	Dode joingen	Verdwenen jongen	Uitgevlogen jongen	Succespercentage	Gem. uitgevlogen jongen	Eieren	Schiere eieren	Verdwenen eieren	Dode joingen	Uitgevlogen jongen	Succespercentage
De Beek	143	3	2	8,4	13	3	15	120	83,9%	7,5	5			5	100%	
Bikbergen I	154	42	2	8,6	13	14	6	90	58,4%	8,2	10	2		3	5	50,0%
Bikbergen II	239	20	15	9,2	14	4	23	177	74,1%	8,4	26	7	1		18	69,2%
Boekesteyn	88	3	5	7,3	10	7	4	69	78,4%	6,9						
Bussums Bloei	85	2	1	8,5	11	2	1	79	92,9%	7,9	8			8	100%	
Crailo	113	15	5	8,1	11	10	4	79	69,9%	7,2	4	4				0,0%
Drakenburgh	123	13		8,8	11	1	2	107	87,0%	8,2	6			6	100%	
Flevorama	117	15	3	7,3	9		10	89	76,1%	6,8	4	4		0	0,0%	
Fort Uitermeer	105	1	2	7,5	11	1	3	98	93,3%	7,0						
Fransche Kamp	237	55	11	8,2	16		4	167	70,5%	7,3	27	11	3	1	12	44,4%
Heidebloem	200	35	16	9,5	13		12	137	68,5%	8,1	28	5	1	3	19	67,9%
Hoorneboeg	99	20	9	8,9	12	5	2	63	63,6%	7,9	?			?	?	
Julianaord	121	8	4	8,1	11		14	95	78,5%	7,3	12	2		10	83,3%	
De Legakker	22	11		7,0	10		6	5	22,7%	5,0						
De Lieberg	195	25	18	9,3	12		23	129	66,2%	7,6	39	6	1	13	19	58,0%
St.Michael	154	9	3	8,1	13	7	18	117	76,0%	6,9	6	2	4			0,0%
Naarderweg	17			8,5	9		2	15	88,2%	7,5	10	5		1	4	40,0%
Nieuwenoord	787	57	13	9,2	14	21	3	693	88,1%	8,7						
Oud -Bussem	184	10	25	8,4	11	2	17	130	70,7%	7,2						
Oud-Naarden	228	25	36	9,1	15	3	11	153	67,1%	7,7	16		3	1	12	75,0%
Oude Naarderweg	125	42	19	8,3	11	2	4	58	46,4%	8,3	38	22			16	42,1%
Pijnenburg	193	7	11	8,4	11	21	24	130	67,4%	6,2	9	5		4	0	0,0%
Postiljonheide	221	29	8	8,8	12	2	13	169	76,5%	8,0	49	12	3	10	24	49,0%
Raboes	74	10	2	7,4	10			62	83,8%	6,9						
Smithuyserbos	167	22	20	7,0	14	5	32	88	52,7%	5,5	21	6		5	10	47,6%
De Snip	167	11	23	7,6	12	7	6	120	71,9%	8,6	6			6	100%	
Sypesteyn																
Tergooi ziekenhuis	82	16	10	9,1	15			56	68,3%	8,0						
Visio	121			7,6	10	8		113	93,4%	7,5	3	3				0,0%
Totaal	4561	506	263	8,4	16	125	259	3408	74,7%	7,6	334	96	16	41	181	54,2%

Tabel 16

Pimpelmees	1 ^e legsel										2 ^e legsel					
	Eieren	Schiereieren	Verdwenen eieren	Gem. legselgrootte	Hoogst aantal eieren	Dode joingen	Verdwenen jongen	Uitgevlogen jongen	Succespercentage	Gem. uitgevlogen jongen	Eieren	Schiereieren	Verdwenen eieren	Dode joingen	Uitgevlogen jongen	Succespercentage
De Beek	217	7	1	10,3	14	-	51	158	72,8%	7,9	13		1		12	92,3%
Bikbergen I	118	24	1	9,8	12	-	2	91	77,1%	9,1	12	4	1	-	7	58,3%
Bikbergen II	304	38	13	10,5	13	6	33	214	70,4%	9,3						
Boekesteyn	68	3	2	8,5	12	2	11	50	73,5%	8,3						
Bussums Bloei	148	5		10,6	12	1	14	128	86,5%	9,1						
Crailo	258	18	4	10,3	14	15	9	212	82,2%	10,1	13				13	100%
Drakenburgh	121	12		11,0	12			109	90,1%	10,9						
Flevorama	182	9	5	10,1	12	3	10	155	85,2%	8,6	6	1		5	0	0,0%
Fort Uitermeer	81	4	1	10,1	15	15		61	75,3%	8,7						
Fransche Kamp	386	91	24	10,7	17		24	247	64,0%	9,1						
Heidebloem	298	33	30	11,0	14	2	20	213	71,5%	9,3						
Hoorneboeg	85	6	4	12,1	18		10	65	76,5%	9,3						
Julianaoord	24			8,0	10			24	100%	8,0						
De Legakker	20	3		6,7	11		6	11	55,0%	11,0						
De Lieberg	120	15	7	10,0	14		18	80	66,7%	7,3	21	3	1	14	3	14,3%
St.Michael	343	25	15	11,1	13	9	47	247	72,0%	8,5	6			1	5	83,3%
Naarderweg	24			12,0	12		2	22	91,7%	11,0						
Nieuwenoord	508	41	5	10,8	16		5	457	90,0%	10,8						
Oud-Bussem	227	8	23	10,3	15	9	45	142	62,6%	7,9	16		2	1	13	81,3%
Oud-Naarden	110	18	16	10,0	16		3	73	66,4%	7,3						
Oude Naarderweg	201	20	10	11,8	14	2	36	133	66,2%	9,5	37	9	2	15	11	29,7%
Pijnenburg	223	20	7	9,3	16	12	20	164	73,5%	7,5						
Postiljonheide	207	4	7	12,2	15	2	44	150	72,5%	9,4	5			1	4	80,0%
Raboes	132	10	3	11,0	19	15	9	95	72,0%	9,5	5				5	100%
Smithuyserbos	185	22	4	9,7	13	2	19	138	74,6%	8,1	18	3		1	14	77,8%
De Snip	121	22	11	11,0	14	10	21	57	47,1%	9,5	6				6	100%
Sypesteyn																
Tergooi ziekenhuis	98	8		9,8	13			90	91,8%	10,0						
Visio	177	15	1	10,4	15	19		142	80,2%	10,9	8				8	100%
Totaal	4986	481	194	10,5	19	124	459	3728	74,8%	9,1	166	20	7	38	101	60,8%

Tabel 17

Boomklever 1 ^e en 2 ^e legsel	Eieren	Schiereieren	Verdwenen eieren	Gem. legselgrootte	Hoogst aantal eieren	Dode jongen	Verdwenen jongen	Uitgevlogen jongen	Succespercentage	Gem. uitgevlogen jongen
Bikbergen I	14			7,0	8			14	100%	7,0
Bikbergen II	14	1		7,0	8		2	11	78,6%	5,5
Boekesteyn	24			6,0	7		5	19	79,2%	4,8
Bussums Bloei	15	1	1	7,5	8		2	11	73,3%	5,5
Crailo	6	1		6,0	6			5	83,3%	5,0
Drakenburgh	14			7,0	7			14	100%	7,0
Fort Uitermeer	8	1		8,0	8			7	87,5%	7,0
Fransche Kamp	23	2		7,3	8			21	91,3%	7,0
Heidebloem	69	3	2	6,9	8			64	92,8%	6,4
Hoorneboeg	8		1	8,0	8			7	87,5%	7,0
Julianaoord	22	1		7,3	8	7	3	11	50,0%	5,5
De Lieberg	7			7,0	7		2	5	71,4%	5,0
St. Michael.	43			7,2	8		3	40	93,0%	6,7
Nieuwenoord	40	1	1	8,0	11			38	95,0%	7,6
Oud -Bussem	20		1	6,7	7	6		13	65,0%	6,5
Oude Naarderweg	15			7,5	8			15	100%	7,5
Oud Naarden	43	7	16	7,2	8			20	46,5%	6,7
Postiljonheide	23			7,7	8		3	20	87,0%	6,7
Pijnenburg	8	7	1	8,0	8			0	0,0%	0,0
Raboes	14			7,0	7		1	13	92,9%	6,5
De Snip	15	6	2	5,0	7			7	46,7%	7,0
Tergooi ziekenhuis	6			6,0	6			6	100%	6,0
Visio	6			6,0	6			6	100%	6,0
Totaal	457	31	25	6,9	11	13	21	367	80,3%	6,6

Tabel 18

Spreeuw 1 ^e + 2 ^e legsel	Eieren	Schiereieren	Verdwenen eieren	Gem. legselgrootte	Hoogst aantal eieren	Dode joingen	Verdwenen jongen	Uitgevlogen jongen	Succespercentage	Gem uitgevlogen jongen
Fort Uitermeer	21		5	5,3	6	6		10	47,6%	5,0
Oud Bussem										
Postiljonheide	4		1	4,0	4			3	75,0%	3,0
Sypesteyn										
Totaal	25		6		6	6		13	52,0%	4,3

Tabel 19

Bonte Vliegenvanger 1e + 2e legsel	Eieren	Schiereieren	Verdwenen eieren	Gem. legselgrootte	Hoogst aantal eieren	Dode joingen	Verdwenen joingen	Uitgevlogen jongen	Succespercentage	Gem. uitgevlogen jongen
Bikbergen II	8			8,0	8			8	100%	8,0
Boekesteyn	6			6,0	6		3	3	50,0%	3,0
Bussums Bloei	5	1		5,0	5	1	1	2	40,0%	2,0
Drakenburgh	34	2		6,8	8			32	94,1%	6,4
Flevorama	6			6,0	6			6	100%	6,0
Fransche Kamp	84	9	3	6,5	8		6	66	78,6%	6,0
Heidebloem	35	10	5	5,8	9		2	18	51,4%	4,5
Horneboeg	18	1	8	6,0	6			9	50,0%	4,5
De Lieberg										
St.Michael	6			6,0	6			6	100%	6,0
Nieuwenoord	82	13		6,3	8	7		62	75,6%	5,2
Oud Bussem	13	1		6,5	7			12	92,3%	6,0
Oude Naarderweg	51	10		6,4	8		3	38	74,5%	4,8
Oud Naarden	7		1	7,0	7		1	5	71,4%	5,0
Postiljonheide	6			6,0	6			6	100%	6,0
Pijnenburg										
Raboes										
Smithuyserbos	50	4	2	6,3	7	1		43	86,0%	6,1
Tergooi ziekenhuis	7	7		7,0	7			0	0,0%	0,0
De Snip	97	2	19	6,1	7		11	65	67,0%	5,9
Totaal	515	60	38	6,3	9	9	27	381	74,0%	5,6

Tabel 20

Zwarte Mees 1 ^e en 2 ^e legsel	Eieren	Schiereieren	Verdwenen eieren	Gem. legselgrootte	Hoogst aantal eieren	Dode joingen	Verdwenen joingen	Uitgevlogen jongen	Succespercentage	Gem. uitgevlogen jongen
Drakenburgh										
Bikbergen II	8			8,0	8			8	100%	8,0
Bussums Bloei										
Smithuyserbos	28		6	7,0	8			22	78,6%	7,3
Pijnenburg	8	8		8,0	8			0	0,0%	0,0
De Snip	8			8,0	8		1	7	87,5%	7,0
Totaal	52	8	6		8		1	37	71,2%	7,4

Tabel 21

Roodborst 1 ^e en 2 ^e legsel	Eieren	Schiereieren	Verdwenen eieren	Gemiddelde legselgrootte	Hoogst aantal eieren	Dode joingen	Verdwenen jongen	Uitgevlogen jongen	Succespercentage	Gem. uitgevlogen jongen
St.Michael	12	5	2	4,0	5			5	41,7%	5,0
De Beek	6		1	6,0	6			5	83,3%	5,0
Naarderweg	10	3	5	5,0	6		2	0	0,0%	0,0
Bikbergen II	13	1		6,5	7			12	92,3%	6,0
De Legakker	5		5	5,0	5			0	0,0%	0,0
Nieuwenoord	4	4		4,0	4			0	0,0%	0,0
Fort Uitermeer	10	1		5,0	5			9	90,0%	4,5
Totaal	60	14	13	4,6	7		2	31	51,7%	4,4

Tabel 22

Winterkoning 1 ^e en 2 ^e legsel	Eieren	Schiereieren	Verdwenen eieren	Gemiddelde legselgrootte	Hoogst aantal eieren	Dode joingen	Verdwenen jongen	Uitgevlogen jongen	Succespercentage	Gemiddeld uitgevlogen jongen
Bikbergen II	6			6,0	6			6	100%	6,0
Smithuyserbos	6			6,0	6			6	100%	6,0
Pijnenburg	6	6		6,0	6			0	0,0%	0,0
Totaal	18	6		6,0	6			12	66,7%	6,0

Tabel 23

Gekraagde Roodstaart 1 ^e en 2 ^e legsel	Eieren	Schiereieren	Verdwenen eieren	Gemiddelde legselgrootte	Hoogst aantal eieren	Dode joingen	Verdwenen jongen	Uitgevlogen jongen	succespercentage	Gemiddeld uitgevlogen jongen
De Snip	19		1	6,3	7		8	10	52,6%	5,0
Totaal	19		1	6,3	7		8	10	52,6%	5,0

Tabel 24

Glanskop 1 ^e en 2 ^e legsel	Eieren	Schiereieren	Verdwenen eieren	Gen. legselgrootte	Hoogst aantal eieren	Dode joingen	Verdwenen jongen	Uitgevlogen jongen	Succespercentage	Gen. uitgevlogen jongen
Bussums Bloei	8			8,0	8			8	100%	8,0
Postiljonheide	19			9,5	11	1	10	8	42,1%	8,0
Pijnenburg	8			8,0	8		1	7	87,5%	7,0
Smithuysbos	5	5		5,0	5			0	0,0%	0,0
Nieuwenoord	6		1	6,0	6		5	0	0,0%	0,0
Bikbergen II	15			7,5	9			15	100%	7,5
Totaal	61	5	1	7,6	11	1	16	38	62,3%	7,6

Tabel 25

Kerkuil	Eieren	Schiereieren	Verdwenen eieren	Gemiddelde legselgrootte	Hoogst aantal eieren	Dode joingen	Verdwenen jongen	Uitgevlogen jongen	Succespercentage	Gemiddeld uitgevlogen jongen
Horneboeg	9	2		9,0	9	1	1	5	55,6%	5,0
Flevorama	1	1		1,0	1			0	0,0%	0,0
Nieuwenoord	6			6,0	6		1	5	83,3%	5,0
Totaal	16	3		5,3	9	1	2	10	62,5%	5,0

Tabel 26

Grauwe Vliegenvanger 1 ^e en 2 ^e legsel	Eieren	Schiereieren	Verdwenen eieren	Gemiddelde legselgrootte	Hoogst aantal eieren	Dode joingen	Verdwenen jongen	Uitgevlogen jongen	Succespercentage	Gemiddeld uitgevlogen jongen
Fort Uitermeer	12	1		4,0	5			11	91,7%	3,7
Pijnenburg	5	1		4,0	4			4	80,0%	4,0
St.Michael	8			4,0	4			8	100%	4,0
Totaal	25	2		4,0	5			23	92,0%	3,8

Tabel 27

Bosuil 1 ^e en 2 ^e legsel	Eieren	Schiereieren	Verdwenen eieren	Gemiddelde legselgrootte	Hoogst aantal eieren	Dode joiingen	Verdwenen jongen	Uitgevlogen jongen	Succespercentage	Gemiddeld uitgevlogen jongen
Naarderweg	4			2,0	2			4	100%	2,0
Bikbergen II	4	2		4,0	4			2	50,0%	2,0
Raboes	4			4,0	4			4	100%	4,0
Oud Bussem	3			3,0	3			3	100%	3,0
St.Michael	2			2,0	2			2	100%	2,0
Spanderswoud	4	2		4,0	4			2	50,0%	2,0
Heidebloem	3			3,0	3			3	100%	3,0
Totaal	24	4		3,0	4			20	83,3%	2,5

Tabel 28

Holenduif 1 ^e en 2 ^e en 3 ^e en 4 ^e legsel	Eieren	Schiereieren	Verdwenen eieren	Gemiddelde legselgrootte	Hoogst aantal eieren	Dode joiingen	Verdwenen jongen	Uitgevlogen jongen	Succespercentage	Gemiddeld uitgevlogen jongen
Heidebloem	5			2,5	3			5	100%	2,5
St.Michael										
Totaal	5			2,5	3			5	100%	2,5

Tabel 29

Grote Bonte Specht	Eieren	Schiereieren	Verdwenen eieren	Gemiddelde legselgrootte	Hoogst aantal eieren	Dode joiingen	Verdwenen jongen	Uitgevlogen jongen	Succespercentage	Gemiddeld uitgevlogen jongen
Oude Naarderweg	4			4,0	4			4	100%	4,0
St.Michael										
Totaal	4			4,0	4			4	100%	4,0

Tabel 30

Aantallen legsels per soort in het gehele onderzoeksgebied

	legsels			1 ^e legsel							2 ^e legsel			
	1 ^e	2 ^e	tot.	datum 1 ^e ei	gem. datum 1 ^e ei	gem. legsel grootte	ei	juv.	uit.	Succes perc.	ei	juv.	uit.	Succes perc.
Koolmees	543	57	600	23-3	11-4	8,4	4561	3792	3408	74,7%	334	222	181	54,2%
Pimpelmees	474	23	497	25-3	8-4	10,5	4986	4311	3728	74,8%	166	139	101	60,8%
Zwarte Mees	7		7	7-4	11-4	7,4	52	38	37	71,2%				
Glanskop	7	1	8	3-4	8-4	7,9	55	49	32	58,2%	6	6	6	100%
Boomklever	65	1	66	30-3	6-4	6,9	451	395	361	80,0%	6	6	6	100%
Boomkruiper														
Bo.Vliegenvanger	77	5	82	23-4	29-4	6,4	495	399	367	74,1%	20	18	14	70,0%
Gr.Vliegenvanger	5	1	6	24-5	4-6	4,2	21	19	19	90,5%	4	4	4	100%
Roodborst	5	7	13	4-4	16-4	5,0	25	8	8	32,0%	35	25	23	65,7%
Winterkoning	2	1	3	11-4	11-4	6,0	12	12	12	100%	6	0	0	0,0%
Bosuil	7	1	8	24-12	23-1	3,1	22	18	18	81,8%	2	2	2	100%
Gekr. Roodstaart	2	1	3	24-4	26-4	6,5	13	12	6	46,2%	6	6	4	66,7%
Gr. Bonte Specht	1		1	21-4	21-4	4,0	4	4	4	100%				
Spreeuw	5		5	12-4	18-4	5,0	25	19	13	52,0%				
Ringmus														
Kerkuil	3		3	8-4	19-4	5,3	16	13	10	62,5%				
Holenduif	1	1	2	2-4	2-4	3,0	3	3	3	100%	2	2	2	100%
Witte Kwikstaart														

Tabel 31

Zoogdieren in nestkasten

nr.	gebied	datum	bijzonderheden
1	De Beek	5-4 31-5	1x Rosse vleermuis 2x Ruige Dwergvleermuis
2	Bikbergen I	29-3	2x Rosse vleermuis
3	Bikbergen II	11-4 10-5	2x Rosse vleermuis 1x Ruige dwergvleermuis
4	Flevorama	4-4 13-6 6-7	1x Ruige dwergvleermuis 1x Ruige dwergvleermuis 9x Ruige dwergvleermuis
5	Heidebloem	27-5	1x Ruige dwergvleermuis
6	St.Michael	10-5	1x Ruige dwergvleermuis
7	Pijnenburg	5-4	1x Rosse vleermuis

Tabel 32

Gemengde legfels



Op Oud Naarden vond Mathijs een gemengd legsel van zes jonge Koolmezen en vier jonge Pimpelmezen.

Ook Harry vond op Nieuwenoord een gemengd legsel met acht jonge Pimpelmezen en twee jonge Koolmezen

Insecten in nestkasten

	Gebied	Datum	Insecten
1	Bikbergen-1	23-4	1x Hoornaar
2	Bussums Bloei	24-4	1x Hoornaar
3	De Snip	28-5	veel Hoornaars
4	Flevorama	4-4 6-7	1x Hoornaar 1x Processierups
5	Fort Uitermeer	30-4	1x Hoornaar
6	Heidebloem	27-5	1x Hoornaar
7	Pijnenburg	26-4 3-5+10-5 17-5+24-5 26-4+3-5 10-5+17-5	1x Hoornaar+2x nest Saksische wesp 2x Saksische wesp +nest 1x Saksische wesp +nest 1x Saksische wesp +nest 1x Saksische wesp +nest
8	Raboes	3-4 10-4 17-4 24-4 1-5 7-5 15-5	1x Hoornaar 3x Hoornaar 1x Hoornaar 2x Hoornaar + nest 3x Hoornaar + nest 5x Hoornaar + nest 2x Hoornaar + nest
9	St Michael	23-4 19-5+27-5	3x Hoornaar 1x Hommel 3x Teek
10	Tergooi ziekenhuis	22-4	veel Hommels
11	Visio	23-4	1x Wespennest

Tabel 33

Volwassen dode vogels in nestkasten

	Gebied	Datum	Soort en aantal	Bijzonderheden
1	Bikbergen-1	8-5 27-5	1x Bonte vliegenvanger 1x Pimpelmees	op nest van Km met 7 eieren onderin nest
2	Bikbergen-2	4-4	1x Boomklever	
3	Bussums Bloei	26-3	1x Boomklever	
4	De Lieberg	12-4	1x Koolmees	
5	Oud Naarden	7-4	1x Boomklever	
6	St.Michael	19-5 27-5 10-5	1x Pimpelmees 1x Boomklever 1x Boomklever	onderin nest onderin nest dood in grauwe vliegenvangerk
7	Nieuwenoord	14-4 19-4	1x Koolmees vrouwtje 1x Koolmees vrouwtje	geringde vogel kop ingehakt
8	Pijnenburg	5-4 24-5	1x Koolmees vrouwtje 1x Koolmees	onderin nest
9	Visio		1x Pimpelmees	dood op 6 eieren

Tabel 34

Broedpogingen (alleen nestbouw)

	Gebied	Soort en aantal
1	Bikbergen I	1x Pimpelmees
2	Boekesteyn	1x mees
3	Bussums Bloei	1x Koolmees
4	De Lieberg	1x Koolmees
5	Drakenburgh	2x Bonte vlieg. en 1x Boomklever
6	Fort Uitermeer	
7	Naarderweg	1x Koolmees
8	Nieuwenoord	2x Bonte vlieg. en 1x Boomklever 1x Koolmees en 1x Pimpelmees
9	Oud Bussem	1x Boomklever
10	Oud Naarden	1x Koolmees
11	Oude Naarderweg	1x Koolmees
12	Pijnenburg	5x Winterkoning en 3x Pimpelmees
13	Raboes	2x Koolmees en 2x Pimpelmees
14	St.Michael	3x Pimpelmees + 1x Roodborst

Tabel 35

Bijzonderheden

Bikbergen-1	Predatie zes jonge Pimpelmeezen weg in kast 31.
Bikbergen-2	Vier kasten geplunderd door specht. Ze hakten gat in kast en roofden de jongen.
Bussums Bloei	Twee kasten gepreedeerd door vriend specht 14 jongen weg.
De Lieberg	Tamelijk veel predaties.
De Snip	11 kasten gepreedeerd door?... nest ook door elkaar gehaald
Drakenburgh	Hier gebruikt de specht de kasten als klankkasten, vier kasten werde vernield.
Fransche Kamp	In een kast begon eerst een Pimpelmees met eileg en werd overgenomen door een Koolmees en die werd weer overgenomen door een Bonte Vliegenvanger.
Heidebloem	Dit jaar maar 1 vleermuis in een kast, andere jaren veel meer. Vorig jaar in bijna alle kasten aan het einde seizoen nachtvlinders, dit jaar geen één. Een specht hakte zelfs het zinken plaatje kapot, zie foto hieronder.
Nieuwenoord	Vijf kasten werden opengehakt door de specht en ook activiteit van de marter.
Oude Naarderweg	Twee kasten gepreedeerd door de specht 17 jongen weg en een kast gepreedeerd door een Boommarter, broedend Koolmees vrouw met eieren weg en alles uit de kast getrokken.
Pijnenburg	Een kast werd gepreedeerd door een specht en hakte het zinken plaatje kapot.
Raboes	Een Pimpelmees met 19 eieren waarschijnlijk van twee vrouwtjes, de jongen gingen dood op dag 1. Een kast gepreedeerd, op de kast waren krabsporen.
Visio	Veel onafgeronde legsels. Op onverklaarbare wijze veel verdwenen nesten.

Tabel 36



Dankwoord

Alle controleurs wil ik hierbij hartelijk danken voor al het veldwerk dat zij verricht hebben. Mijn dank gaat verder uit aan alle terreineigenaren en beheerders voor het verlenen van vergunning. In het bijzonder wil ik Paul Keuning bedanken voor het maken van de controleboekjes en leeftijdswaaiers en Dick de Graaf voor zijn hulp met het controleren en ophangen van de bosuilkasten. Ook gaat mijn dank uit naar het G.N.R. voor het afdrukken van dit verslag.

Voor tips en vragen over dit verslag kunt u een e-mail verzenden naar: re.beskers@ziggo.nl

Blaricum, oktober 2019

R.E.Beskers
Naarderweg 44
1261 BV Blaricum
035 5387341